

## CHAPITRE 3 : LES ESPACES DE FAIBLE DENSITE ET LEURS ATOUTS

Avec moins de 30 habitants par km<sup>2</sup>, les espaces de faible densité occupent un peu moins de la moitié de la superficie de la France. La plupart de ces espaces ruraux et de montagnes n'ont jamais été très peuplés en raison de conditions agricoles peu favorables et de leur isolement géographique. Durant plusieurs décennies, leur population a décliné du fait de l'exode rural. Aujourd'hui, certains de ces espaces gagnent à nouveau des habitants, développent et diversifient leurs activités.

Dans ce chapitre, nous tâcherons de répondre à la question suivante :

- Quelles sont les contraintes et les atouts des espaces de faible densité ?

Plan du cours :

- I. Vocabulaire
- II. Repères
- III. La vallée d'Ossau
- IV. La Côte d'Argent
- V. Le plateau de Millevaches
- VI. Les espaces de faible densité, faiblesse et atouts
  - A. Peu d'habitants sur de vastes superficies
  - B. Des activités très liées aux ressources naturelles
  - C. Des atouts à valoriser

## I. Vocabulaire

**Appellation d'origine protégée (AOP)** : labellisation européenne en vue de garantir l'origine géographique, l'authenticité et la qualité de production

**Déprise agricole** : abandon d'espaces consacrés à l'agriculture

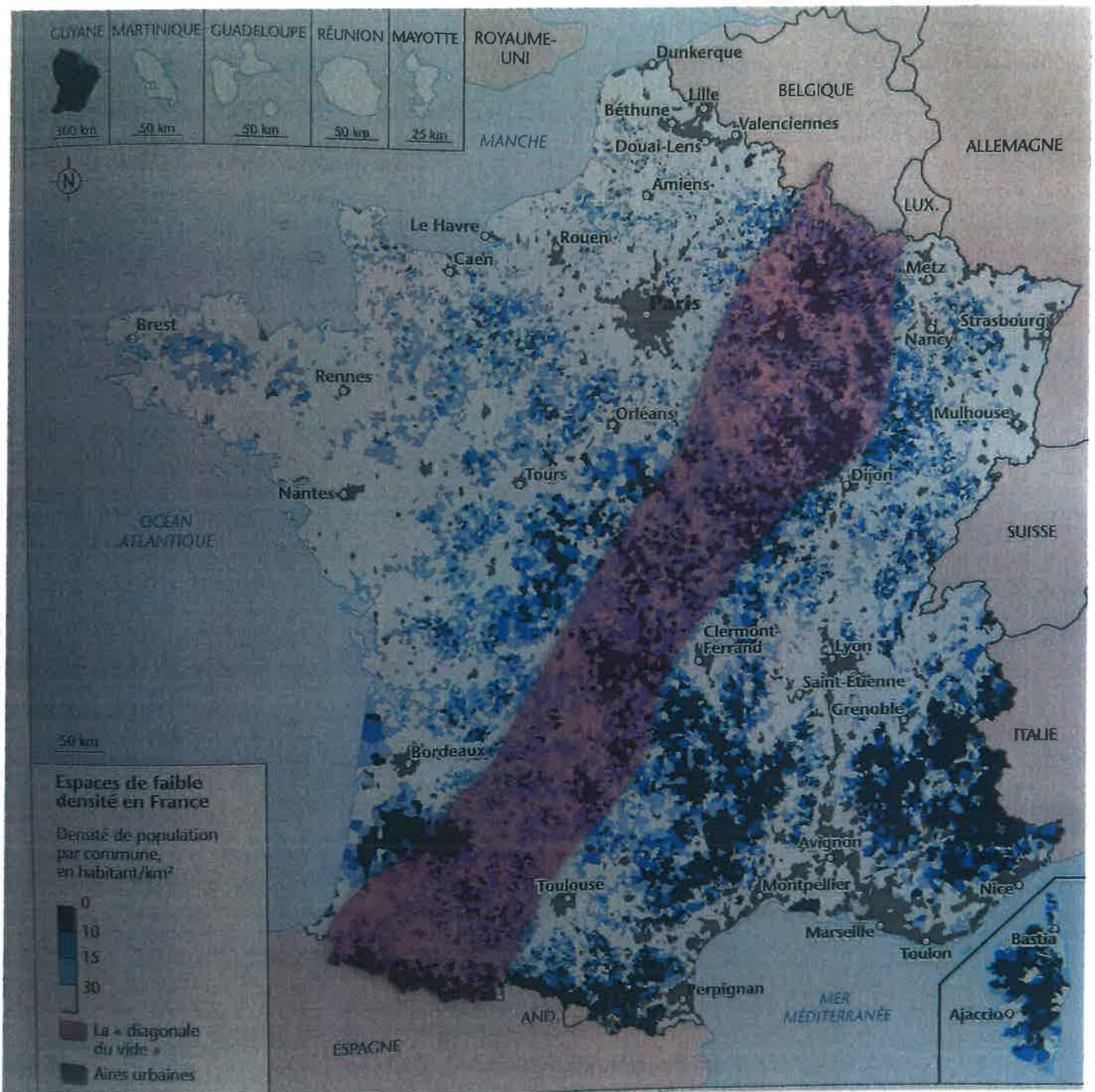
**Exode rural** : migration définitive des ruraux vers les villes

**Friche** : terrain délaissé par une activité en milieu urbain ou rural (friche industrielle, agricole...)

**Solde migratoire** : différence entre les arrivées et les départs au sein de la population d'un territoire sur une période donnée.

**Tourisme vert** : forme de tourisme centrée sur la proximité avec la nature, la découverte des activités rurales et le respect de l'environnement.

## II. Repères : les espaces de faible densité en France



### III. La vallée d'Ossau

Dans les Pyrénées, la vallée de l'Ossau incarne la vie rurale du Béarn. La population, qui tend à diminuer, se disperse dans des villages et quelques bourgs (Arudy, Laruns). Terre d'élevage, la vallée a diversifié ses activités avec le thermalisme (Eaux-Bonnes et Eaux-Chaudes), les stations de sports d'hiver (Gourette et Artouste) et différentes activités en lien avec une nature préservée au sein du Parc national des Pyrénées.



#### 2 Village de Bilhères

- ① Village de Bilhères
- ② Pâturages
- ③ Plateau du Bénou (pâturages)
- ④ Forêt d'altitude
- ⑤ Sommet du Mailh Massibé (alt. 1 973 m) et ses neiges résiduelles

#### 4 La transhumance en Ossau

Le début de l'été est marqué par la montée des troupeaux de brebis, vaches et chevaux dans les hauts pâturages : c'est ce qu'on appelle la transhumance. Dès juin, souvent la nuit pour profiter de la fraîcheur, les retentissements des sonnailles<sup>1</sup> se font entendre dans les villages des Pyrénées béarnaises. Les troupeaux, conduits par les bergers et leurs chiens, rejoignent les pâturages de haute montagne, que l'on appelle les estives, où l'herbe est plus riche. Cette migration permet ainsi de libérer les exploitations en vallée et en piémont<sup>2</sup> afin de récolter le foin et le stocker pour l'hiver. La descente des troupeaux a lieu à l'automne, en septembre ou octobre.

Source : [www.pyrenees-bearnaises.com](http://www.pyrenees-bearnaises.com)

1. Cloches attachées au petit bétail.

2. Littéralement « au pied des monts », d'une chaîne de montagnes.

#### 1 Carte de la vallée d'Ossau

#### 3 Évolution de la population et des types de résidences de la commune des Eaux-Bonnes

	1968	1999	2007	2012
Population	501	435	425	366
Densité (hab./km <sup>2</sup> )	13	11,3	11	9,5

	1968	1999	2007	2012
Résidences principales	131	203	221	19
Résidences secondaires	71	1 682	1 979	2 108

Source : INSEE.



3 Le fromage d'Appellation d'origine protégée (AOP) Ossau-Iraty



6 La station de ski de Gourette

### 7 Des activités en lien avec la nature

Des sports d'hiver (ski, raquettes...), aux activités liées à l'eau (pêche, rafting, canyoning...), sur terre (randonnée, vélo, VTT, escalade...), sous terre (spéléologie, salle souterraine La Verna) ou encore dans les airs (parapente...), les activités ne manquent pas dans les Pyrénées béarnaises !

Avec son piémont et ses vallées, les Pyrénées béarnaises offrent une incroyable diversité d'activités pour tous. Le sportif aguerrti pourra défier les grands sommets des Pyrénées béarnaises, ou même, agrippé à son vélo, les cols mythiques du Tour de France. Les moins sportifs, ou les familles, apprécieront les balades du piémont ou

des plateaux de montagne, les activités d'eaux-vives, ou même encore les parcours acrobatiques dans les arbres.

La vallée d'Ossau est un terrain de jeux propice à la pratique de nombreux sports. Elle est le théâtre de compétitions organisées en toutes saisons : courses de ski et de snowboard en hiver, triathlon (mars), challenge de kayak extrême en mai, les quatre courses pédestres du Challenge d'Ossau (de mai à août), le grand *trail* de la vallée d'Ossau (juillet) et de multiples événements autour du VTT et du vélo.

Source : [www.ossau-pyrenees.com](http://www.ossau-pyrenees.com).

## QUESTIONS

- 1 . Docs 1 à 3. Relevez les éléments du territoire, du paysage et de la population qui montrent que la vallée de l'Ossau est un espace de faible densité.
- 2 . Doc 3. Décrivez l'évolution de la population de la commune des Eaux-Bonnes.
- 3 . Docs 3, 6 et 7. Identifiez et expliquez quel type de résidence a connu une forte augmentation ces dernières décennies.
- 4 . Docs 4 et 5. Rappelez pourquoi le fromage d'Ossau-Iraty, issu d'un mode d'élevage traditionnel, est renommé.
- 5 . Docs 1, 6 et 7. Donnez les différentes formes de tourisme dans la vallée de l'Ossau.

## IV. La Côte d'Argent

Le littoral de la Côte d'Argent s'étire de l'estuaire de la Gironde, au nord, à Hossegor-Capbreton, au sud. Ici, la grande forêt des Landes de Gascogne est séparée de l'océan par un cordon de dunes et de plages sablonneuses. Longtemps inhabitée, cette région reste peu peuplée mis à part autour du bassin d'Arcachon. Durant l'été, les touristes se pressent aux bords des nombreux lacs ou sur les plages de l'océan Atlantique.



### 2 La Côte d'Argent aux environs du Porge (Gironde)

Plantée à partir du XIX<sup>e</sup> siècle, la grande forêt des Landes de Gascogne a remplacé un paysage de landes et de marécage qui servaient de terrain pour l'élevage de moutons.

- ① Océan Atlantique
- ② Plage
- ③ Dunes
- ④ Forêt de pins



### 3 Usine à papier de Mimizan (département des Landes)

Depuis 1925, cette usine produit du papier kraft non blanchi qui sert à l'emballage de nombreux produits. Ce type de papier est 100 % naturel et recyclable. La papeterie s'approvisionne auprès des sylviculteurs de la forêt des Landes de Gascogne.

### 1 La Côte d'Argent

Le littoral de la Côte d'Argent est une longue bande de sable de 200 km composée de larges plages et séparée de la forêt par un cordon de dunes. Le tourisme balnéaire s'est déployé par la mise en place de petites stations à quelques kilomètres des bourgs, plutôt localisées près des lacs (ou étangs).

## 6 Le développement des sports de nature dans le département des Landes

Dans le département des Landes, le caractère essentiellement rural du territoire, la diversité du patrimoine naturel, la notoriété mondiale des vagues, mais aussi la mobilisation du tissu associatif et du secteur marchand, sont autant d'atouts qui participent à la démocratisation des sports de nature. (...) Le département des Landes ne compte pas moins de 140 clubs sportifs proposant des activités physiques et sportives de pleine nature et près de 10 000 licenciés évoluent au sein de ces structures. Le littoral landais compte 39 écoles de surf labellisées par la Fédération française de surf. La Fédération française de voile s'appuie sur 9 écoles

dans le département pour développer ses activités et les plaisanciers disposent de trois ports à partir desquels ils peuvent naviguer. La pratique des sports de nature issus de la filière aérienne repose sur le dynamisme des clubs répartis sur les trois aérodromes identifiés à l'échelle départementale. Quant au conseil général des Landes, compétent pour mettre en œuvre un plan départemental des itinéraires de promenade et de randonnée non motorisés, il aménage et assure l'entretien et le balisage de plus de 3 500 kilomètres d'itinéraires.

Ludovic Palais, « Les sports de nature dans le département des Landes », *Annales de géographie*, n° 686, 2012.



6 Plage des Landes en été



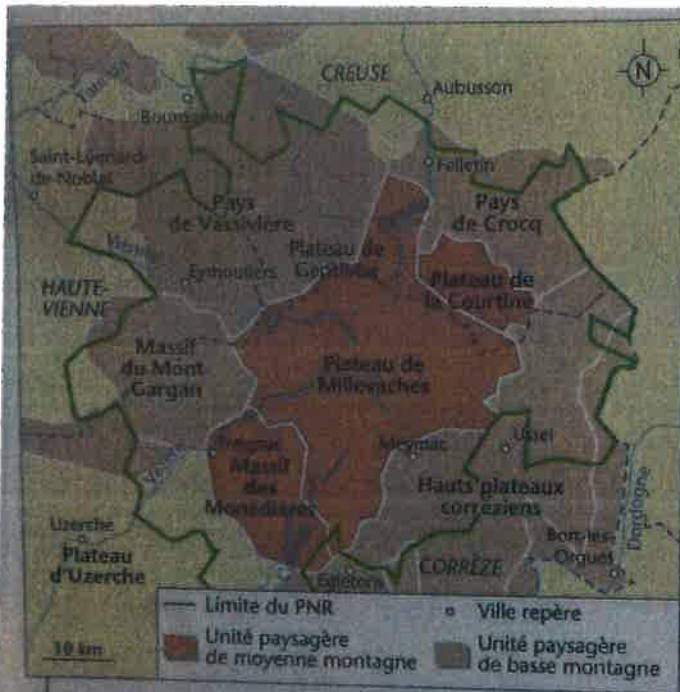
6 Plan du camping Les Grands Pins au lac de Sanguinet

## QUESTIONS

1. Docs 1 et 2. Relevez le nom et le type d'arbres de la grande forêt de la Côte d'Argent.
2. Docs 1, 3, 4 et 5. Expliquez le lien entre le faible nombre d'habitants et les activités économiques qui se sont développées.
3. Docs 1, 5 et 6. Identifiez les différents lieux de baignade des touristes du camping du lac de Sanguinet.
4. Docs 1, 2, 4, 5 et 6. Exposez pourquoi le tourisme sous forme de campings, de sports de nature et de baignades est bien adapté à l'environnement de cette région.

## V. Le plateau de Millevaches

Le plateau des Millevaches est une région de moyenne altitude, surnommée la Montagne limousine. Le Parc naturel régional des Millevaches en Limousin, créé en 2004, regroupe aujourd'hui plus de 120 communes et 40 000 habitants. Ce territoire à faible densité de population, 12 hab/km<sup>2</sup>, au croisement des départements de la Haute-Vienne, de la Creuse et de la Corrèze est représentatif des régions rurales déshéritées, très tôt dépeuplées. Aujourd'hui, le plateau des Millevaches est engagé dans de nombreuses initiatives de développement local avec un mouvement associatif dynamique.



1 Le Parc naturel régional (PNR) de Millevaches

### 2 Une commune du Parc naturel régional : la Courtine (Creuse)

[...] À l'instar de nombreuses communes, la Courtine a encaissé de plein fouet la disparition des services publics, essaimant son cortège de friches. Les trains ont déserté la gare tandis que la trésorerie se résume à un souvenir et la mairie se bat maintenant pour maintenir l'une des cinq classes de son école qui reçoit 85 élèves. Un combat « primordial » pour la municipalité dont la politique d'accueil de nouveaux arrivants se veut dynamique. Après un premier lotissement, la commune vient d'acquiescer un hectare de terrain pour proposer de nouveaux lots à bâtir.

« Fort heureusement la construction de l'A89, à seulement 20 km, a permis le désenclavement de la commune », souligne Jean-Marc Michelon [le maire de la commune], notant un récent développement touristique, un frémissement que la municipalité s'efforce d'accompagner. Création d'une aire de camping-car, aménagements autour du plan d'eau, construction de gîtes : la mairie et la communauté de communes misent sur le développement d'un tourisme vert en s'appuyant sur ses atouts, pêche, randonnée, équitation, VTT.

Extrait du journal *Le Populaire* du 5 septembre 2012.



### 3 Paysage du Parc naturel régional de Millevaches en Limousin, près de Meymac (Corrèze)

Une tourbière est une zone humide où se sont accumulés des débris végétaux en décomposition sur une grande épaisseur (la tourbe). La tourbière constitue un écosystème précieux.

- 1 Forêt de sapins Douglas
- 2 Pâturage
- 3 Tourbière du Longeyroux





#### 4 Un village du Plateau de Millevaches Peyrelevade et ses environs (Corrèze)

- (1) Village de Peyrelevade
- (2) Pâturages
- (3) Forêt de sapins Douglas



#### 5 Millevaches et les néo-ruraux

Un territoire rural, isolé, au climat rude qui connaît cependant un petit « miracle » démographique dû à l'arrivée d'une population de néo-ruraux, souvent diplômés et porteurs de projets de développement pour leur territoire.

Une arrivée diversement appréciée par la population traditionnelle de ce territoire et par celle de retraités originaires du plateau qui, après des années de vie active dans les grandes villes, veulent finir tranquillement leurs jours au pays. Un choc de culture inévitable qui se cristallise au moment des élections municipales.

[...]

Sylvain Antoine, france3-regions.francetvinfo.fr, le 9 septembre 2014.

#### 6 Les programmes LEADER : l'aide européenne pour le développement local de Millevaches

Depuis 1991, les programmes européens LEADER (Liaison entre actions de développement de l'économie rurale) visent à revitaliser les zones rurales en subventionnant un certain nombre d'actions. Ils contribuent à la création d'emplois, d'activités, d'infrastructures et de services à la population ainsi qu'à la sauvegarde des patrimoines identitaires et à la dynamisation de la vie culturelle.

### QUESTIONS

- 1 . Doc 1. Localisez le plateau des Millevaches et le parc naturel de Millevaches en Limousin et indiquez ce qui les différencie.
- 2 . Docs 2 à 4. Identifiez les principaux éléments du paysage de Millevaches.
- 3 . Doc 2. A partir de l'exemple de la Courtine, exposez les difficultés et les initiatives qui caractérisent les communes de Millevaches.
- 4 . Doc 5. Décrivez les caractéristiques des néo-ruraux.
- 5 . Doc 6. Expliquez l'utilité des programmes européens LEADER pour le plateau de Millevaches.

## VI. Les espaces de faible densité, faiblesse et atouts

### A. Peu d'habitants sur de vastes superficies

- 48% du territoire national

En France, les espaces de faible densité sont définis comme les territoires ayant moins de 30 hab/km<sup>2</sup>. Ils regroupent environ 4 millions de personnes. Ces espaces sont très représentés dans la diagonale du vide, des Ardennes aux Pyrénées. Ils se caractérisent par leur faible nombre d'habitants mais aussi par des infrastructures et des services plus rares. En dessous de 10 hab/km<sup>2</sup>, on parle d'espaces « désertifiés ».

- Vieillesse et attractivité

Les campagnes ont été affectées par l'exode rural parfois dès le XIXe siècle. La population encore présente reste en moyenne plus âgée qu'ailleurs et enregistre une faible natalité. Toutefois, les espaces de faible densité demeurent variés dans leurs caractéristiques géographiques (montagnes, plateaux, plaines, littoraux) et économiques. Aujourd'hui, certains sont plutôt attractifs et disposent d'un solde migratoire positif.

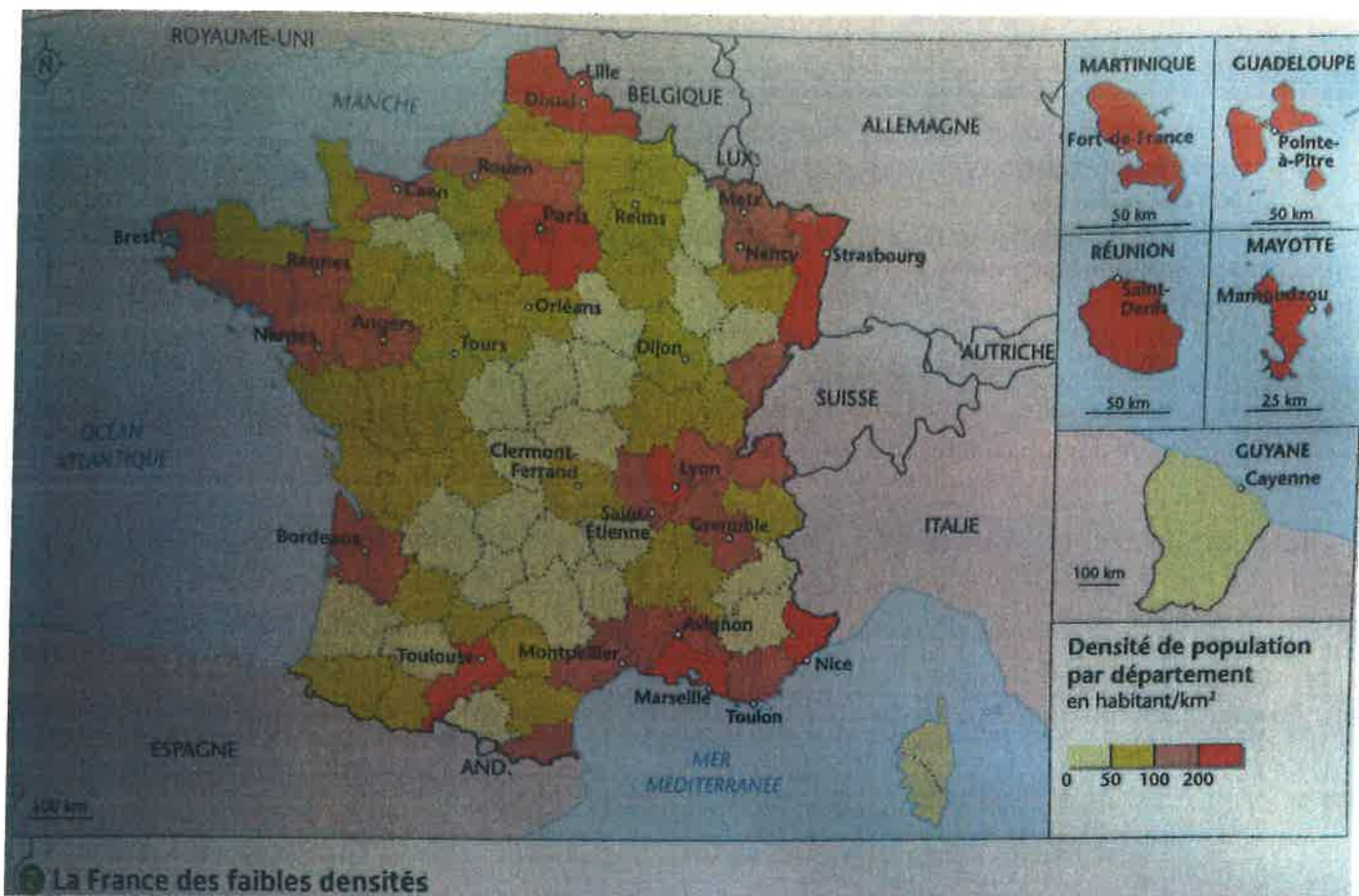
- Documents et questions



#### **1** Le refus de la désertification rurale dans l'Orne

Le département de l'Orne perd des habitants depuis le recensement de 1982. Une partie de ses campagnes enregistre des fermetures de classes : 17 fermetures sont prévues pour la rentrée de septembre 2016.

1 . Pourquoi l'abandon des campagnes peut-il être un danger ?



1 . Citez les départements où se trouvent les plus faibles densités en France.

## B. Des activités très liées aux ressources naturelles

- Importance de l'agriculture et des ressources naturelles

L'agriculture, l'élevage ou l'exploitation forestière constituent les activités classiques de ces espaces. Le nombre d'agriculteurs a beaucoup diminué en raison des progrès techniques. Parfois, cette diminution de l'activité s'est traduite par une déprise agricole et la multiplication des friches.

- Des productions agricoles de qualité

Fréquemment, ces territoires très ruraux ont conservé des modes de production agricole privilégiant la qualité et le savoir-faire local. Certaines spécialités sont ainsi reconnues par une labellisation de type Appellation d'origine protégée (AOP).

- Document et question



1. Quelle évolution explique qu'il n'y ait plus besoin de beaucoup de main-d'œuvre dans ce type de région agricole ?

### C. Des atouts à valoriser

- La valeur du « vide »

Ces territoires offrent un rapport privilégié à la nature et à une tranquillité qui est recherchée par des citadins. Cet atout permet de développer des activités en lien avec l'environnement comme le tourisme sportif (randonnée, surf, ski etc.). La prépondérance d'espaces agricoles modérément transformés par l'homme favorise le développement d'un tourisme vert. Les résidences secondaires se multiplient en raison du coût de l'immobilier relativement faible. Cela facilite aussi l'installation d'activités nouvelles et l'implantation de nouveaux habitants : les néo-ruraux.

- Des territoires de développement local

Le plus souvent, ces territoires détiennent une forte identité avec un riche patrimoine agricole, artisanal et culturel. La politique de création de parcs naturels régionaux s'inscrit dans cette volonté de concilier la protection des milieux et des patrimoines avec leur mise en valeur.

- Document et question



**Valoriser le patrimoine artisanal : la coutellerie de Laguiole**  
La qualité des couteaux fabriqués à Laguiole dans l'Aubrac (Aveyron) est très réputée au point qu'ils ont été copiés à l'étranger. Cet artisanat n'en reste pas moins une activité économique intéressante qui participe à l'attractivité touristique de la région.

1 . Pourquoi ces couteaux ont-ils plus de valeur que les couteaux industriels ?