




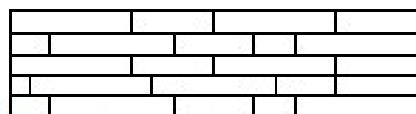
## 9- Les revêtements et mobiliers

### 1) Parquets

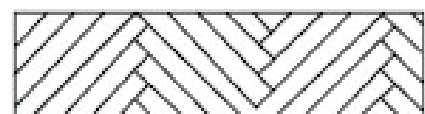
Revêtement de sols en bois ou à base de bois

<p><b>Lame en bois massifs</b></p> <ul style="list-style-type: none"> <li>- pièce de bois d'épaisseur régulière à rainure et languette</li> <li>- lames clouées ou collées au sol.</li> </ul>		<p><b>Parquets contrecollés ensemble</b></p> <ul style="list-style-type: none"> <li>- une ou plusieurs lames (min 2,5 mm d'épaisseur)</li> <li>- parement collé sur support</li> <li>- rainure et languette, pose flottante.</li> </ul>	
<p><b>Parquet à chants plats (mosaïques)</b></p> <ul style="list-style-type: none"> <li>- parement avec lamelles rectangulaires à plat en bois massif et peu épaisses (10 mm).</li> <li>- forme motif géométrique</li> </ul>		<p><b>Parquet en bois de bout</b></p> <ul style="list-style-type: none"> <li>- lamelles rectangulaires à plat</li> <li>- parement en bois de bout (bois placé verticalement, dans le sens du fil)</li> </ul>	
<p><b>Lamelles sur chant</b></p> <ul style="list-style-type: none"> <li>- lamelles rectangulaires sur chant</li> <li>- parquet assez épais.</li> </ul>			

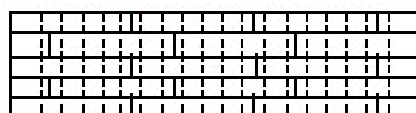
#### > Décor



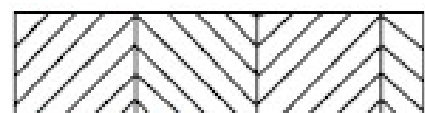
A l'anglaise à coupe perdue



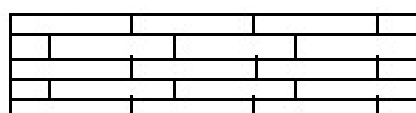
A bâtons rompus



A l'anglaise à joints sur lambourdes



En point de Hongrie



A l'anglaise à coupe de pierre

#### > Finitions

Doit être adaptée en fonction de l'usure : vernis, encaustiqués (à base de cire) ou huilés.

## 2) Revêtements de sol stratifiés

Lames avec un parement constitué :

- d'un overlay (résine) transparent résistant à l'usure,
- d'une feuille de papiers décor
- de plusieurs feuilles imprégnées d'une résine thermodurcissable (la mélamine).

Ces revêtements de sol stratifiés sont livrés finis.

Entretien simple : résistant à la plupart des produits chimiques.



## 3) Revêtements de mur

Ouvrages servant à revêtir les murs de certaines pièces, pour habiller, enlever les imperfections des murs...

### Lambris traditionnels

- faux lambris : imitation des panneaux composant un lambris à l'aide de baguettes moulurées clouées sur le mur.
- bois de fil : lames de bois (frise), rainées et moulurées.
- assemblés : cadre et panneaux qui sont assemblés de façon traditionnelle.  
Cadre décoré de moulures.

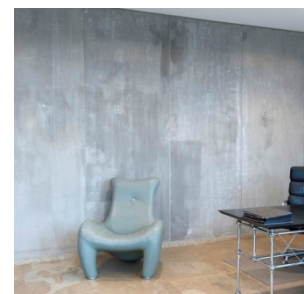


### Lambris à frises étroites

- bois massif, lisses ou moulurés
- languette et rainure pour être assemblés.
- cloués sur une ossature bois scellée au mur

### Panneaux d'agencement

- Panneaux dérivés du bois avec un décor
- Couvrent toute la hauteur de la pièce ou à la même hauteur que le mobilier mural
- Panneaux visés sur des tasseaux, ou ossatures bois
- panneau mobile après sa pose.



## 4) Mobilier d'agencement

### Rayonnage linéaire

- Tablette sur crémaillères : crémaillères avec consoles et tablettes. Crémaillères permettent le réglage, en hauteur, des tablettes.
- Rayonnages métalliques : fabriqué en série et vendu par des sociétés spécialisées. Présents dans les magasins de grande distribution.
- Mobilier mural : fabriquer en fonction des produits présentés (livres, CD, vêtements, papeterie, etc.).



### Comptoirs

- Comptoir d'accueil : recevoir le public dans une banque, un magasin, une société, etc. permet de renseigner le public. Ossatures en bois massif et intègrent des matériaux de synthèse.
- Comptoir caisse ou de vente : destiné à la vente, adapté au matériel de caisse et informatique. Surfaces résistantes, généralement en panneaux stratifiés.
- Comptoir vitrine : présentation des produits équipés de présentoirs, plaques alimentaires et systèmes réfrigérants.

