

Les autres lignes horizontales

Pour poser les autres lignes horizontales sur le mannequin à l'aide du bol-duc, procéder de la même manière que pour la ligne de taille, c'est-à-dire à l'aide d'une barre fixée au sol.

1. La ligne de poitrine

Poser le ruban en passant par la partie la plus forte, la plus saillante, de la poitrine.

2. La ligne du bassin ou ligne des hanches

Poser le ruban en passant par la partie la plus forte des hanches. Dans le tableau des « Mesures standard », pour la taille 40, la hauteur du bassin est de 20 cm. L'évolution par taille est de 0,25 cm (voir *Le Modélisme de mode* – vol. 1. Coupe à plat : les bases, page 13).

3. La ligne des petites hanches

Positionner cette ligne à mi-hauteur entre la ligne de taille et la ligne du bassin.

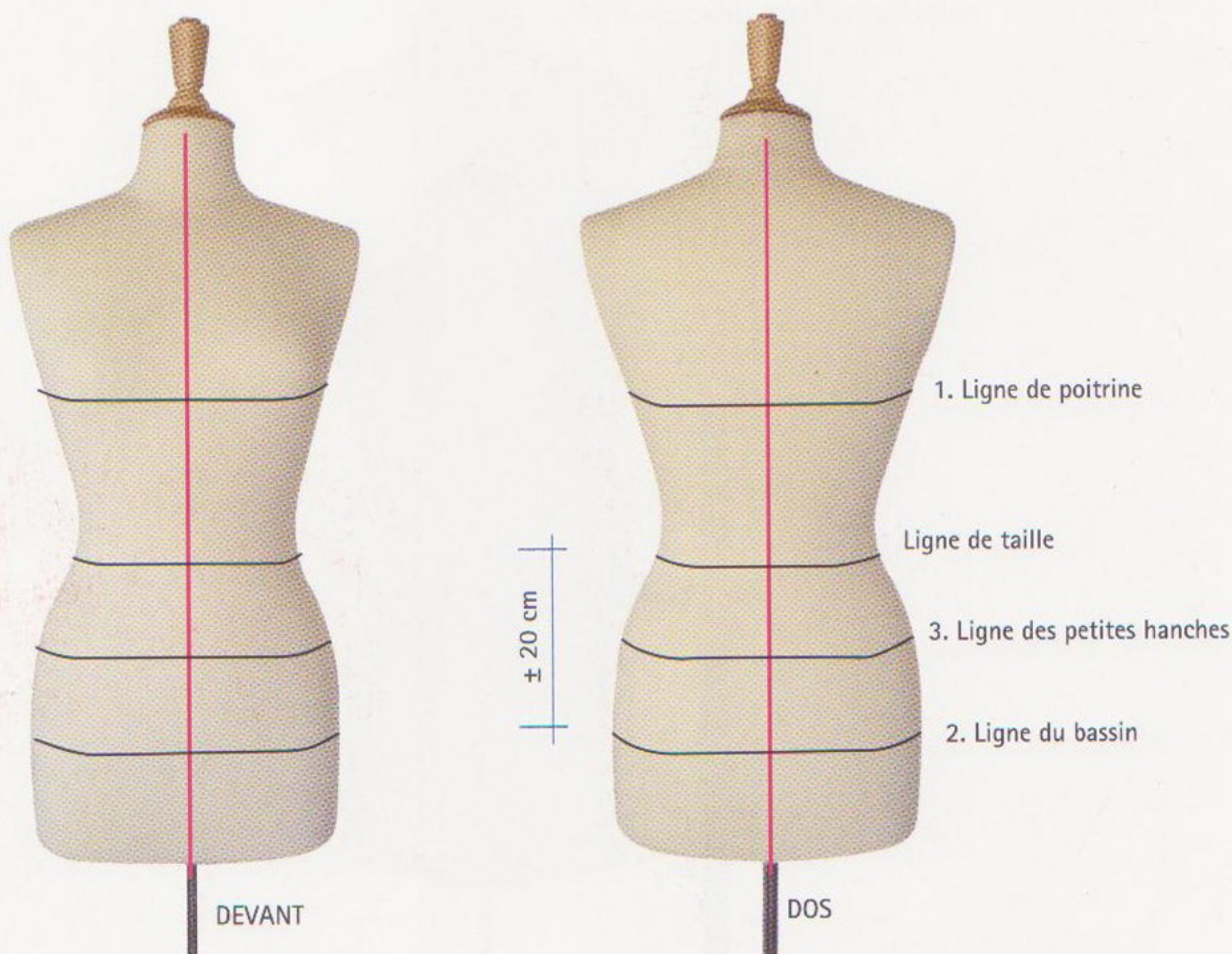


FIG. 4



La ligne de côté

Pour marquer la ligne de côté avec le bolduc, fixer tout d'abord le ruban en bas du cou en laissant 2 à 3 cm de bolduc libre.

Les deux épingles, la première au ras du cou et la deuxième à l'extrémité de l'épaule, donnent la largeur de l'épaule. Il est conseillé d'utiliser des épingles de couleur pour que cette distance soit clairement indiquée car elle sera utile par la suite.

Pour fixer le bolduc sur la ligne de taille, trouver son emplacement en mesurant la distance entre le milieu dos et le milieu devant, puis en la divisant par deux. Pour le devant, ajouter 1 cm ; pour le dos, diminuer d'autant.

Par exemple, si la mesure entre le milieu dos et le milieu devant sur la ligne de taille est de 34 cm, on la divise par deux (soit 17 cm), on ajoute 1 cm pour le devant (soit 18 cm) et on retire 1 cm pour le dos (soit 16 cm).

Pour trouver l'emplacement de la ligne de côté au niveau du bassin, appliquer les mêmes calculs que pour la taille.

Pour retenir solidement le ruban, placer des épingles espacées de 5 à 7 cm sur toute la longueur du côté.

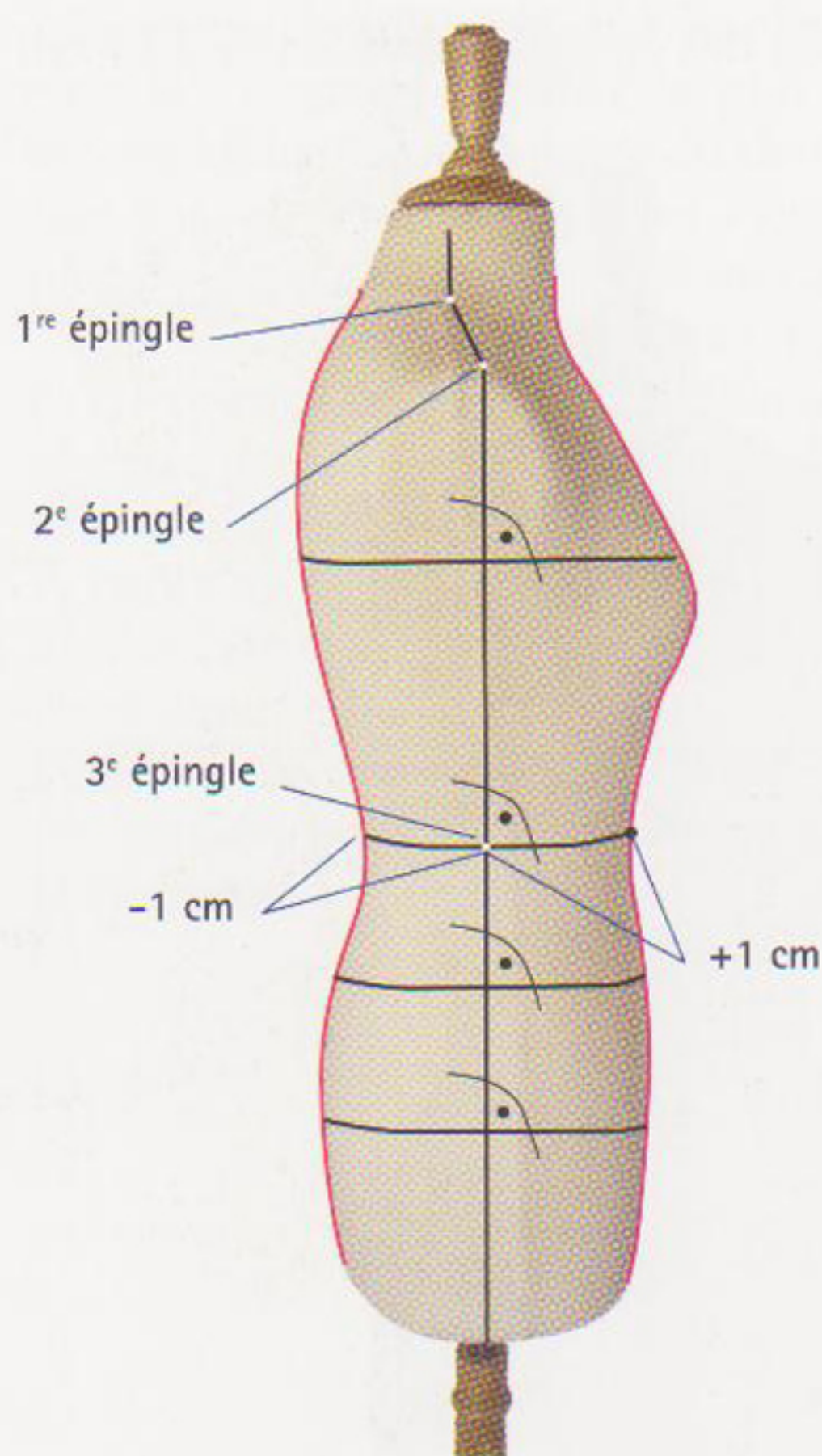


FIG. 5

Attention !

La ligne verticale de côté doit obligatoirement faire un angle droit (90°) avec les lignes horizontales de poitrine, de taille et du bassin.



La ligne des pinces du dos (ou ligne de découpe)

Les pinces du dos (pince d'épaule, pince en dessous et pince au-dessus de la ligne de taille) sont placées sur une même ligne. Cette ligne indique le tracé de découpe de base et se poursuit sur le devant.

Relever approximativement la mesure de la longueur dos et de la longueur devant du buste d'étalage, puis découper une bande de bolduc de cette longueur totale.

① Prendre le milieu du ruban découpé et l'épingler au milieu de la largeur de l'épaule, à mi-distance entre les épingles de couleur placées auparavant.

② Tirer légèrement le bolduc jusqu'à la ligne de taille et épingler à mi-distance entre la ligne de côté et la ligne de milieu dos.

③ Reporter sur la ligne du bassin la mesure entre le bolduc et la ligne de milieu dos sur la ligne de poitrine (désignée par deux traits violets sur la figure), puis tirer légèrement le bolduc et l'épingler.

À partir de la ligne du bassin, le bolduc tombe verticalement jusqu'en bas du mannequin.

Pour retenir solidement le ruban, placer des épingles espacées de 5 à 7 cm sur toute la longueur.

Attention !

La ligne de découpe du côté gauche doit être parfaitement symétrique de celle du côté droit.

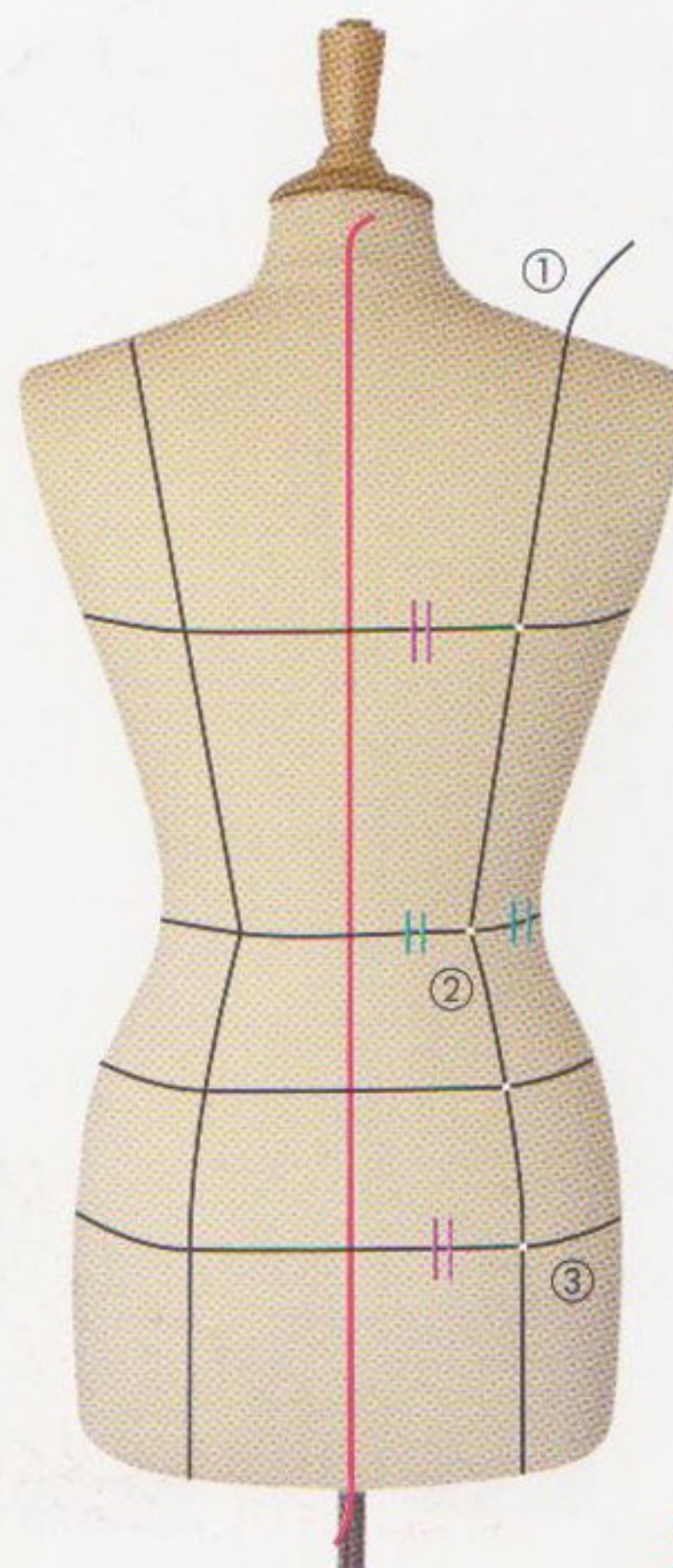


FIG. 6



La ligne des pinces du devant (ou ligne de découpe)

Comme pour le dos, les pinces du devant (pince d'épaule ou pince bretelle, pince en dessous et au-dessus de la taille) sont placées sur une même ligne, indiquant une découpe de base souvent appelée « découpe bretelle ».

① et ② Cette découpe prend le même point de départ que sur la découpe du dos. Diriger la deuxième moitié du ruban vers le saillant de la poitrine, puis l'épingler sur la ligne de poitrine.

③ Mesurer la moitié de l'écart de poitrine (distance entre la ligne verticale du milieu devant et la ligne de découpe fixée en ②), puis reporter cette valeur sur la ligne du bassin (valeur désignée par deux traits violets sur la figure) et épingler le bolduc.

④ Le placement du bolduc sur la ligne de taille dépend de la valeur de la pince à la taille.

Cette valeur peut s'obtenir avec précision en calculant la différence entre le tour de poitrine et le tour de taille. La mesure de 2,5 cm peut également être appliquée, c'est la valeur de la pince la plus utilisée, en sachant que la pince du devant ne doit pas, en général, dépasser 3 cm (pour plus de détails, voir *Le Modélisme de mode* – vol. 1. Coupe à plat : les bases, pages 21 à 23). Reporter sur la ligne de taille la mesure obtenue par la moitié de l'écart de poitrine moins 2,5 cm, puis épingler le bolduc.

À partir de la ligne du bassin, le bolduc tombe verticalement jusqu'en bas du mannequin.

Pour retenir solidement le ruban, placer des épingles espacées de 5 à 7 cm sur toute la longueur.

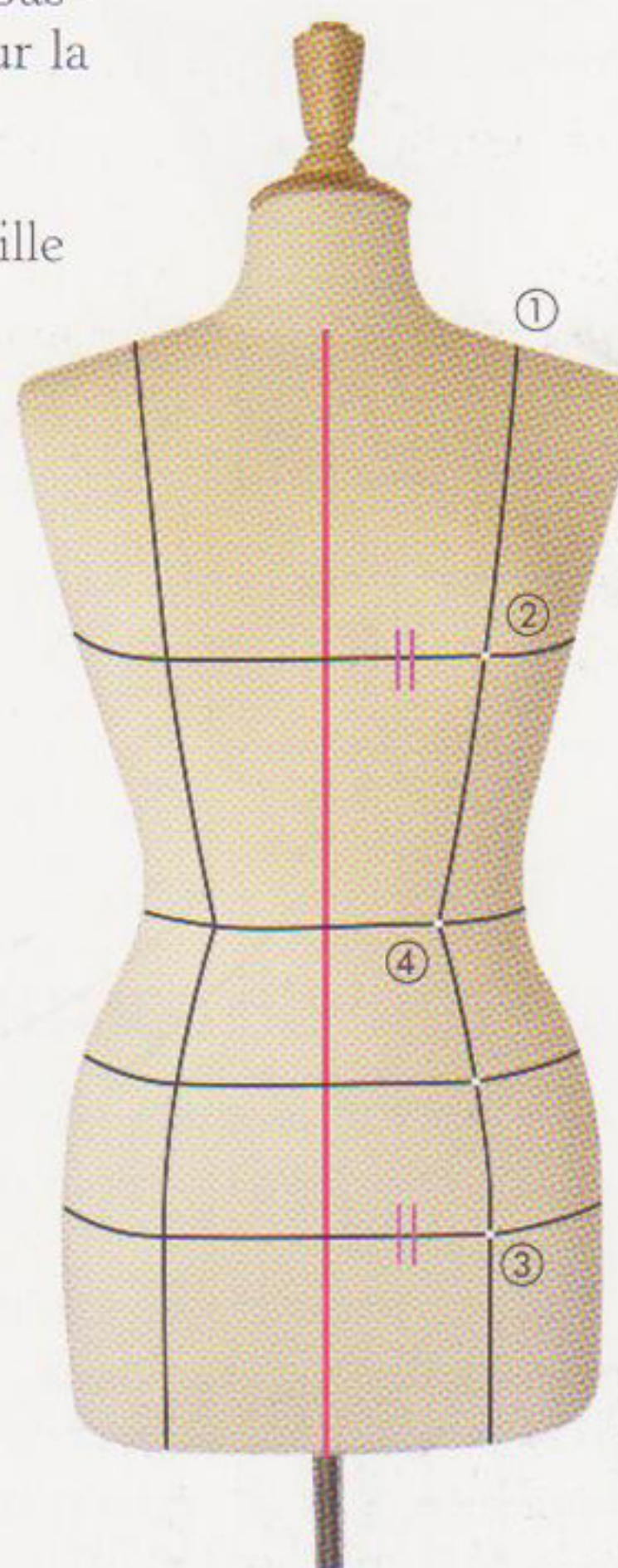


FIG. 7

Attention !

La ligne de découpe du côté gauche doit être parfaitement symétrique de celle du côté droit.



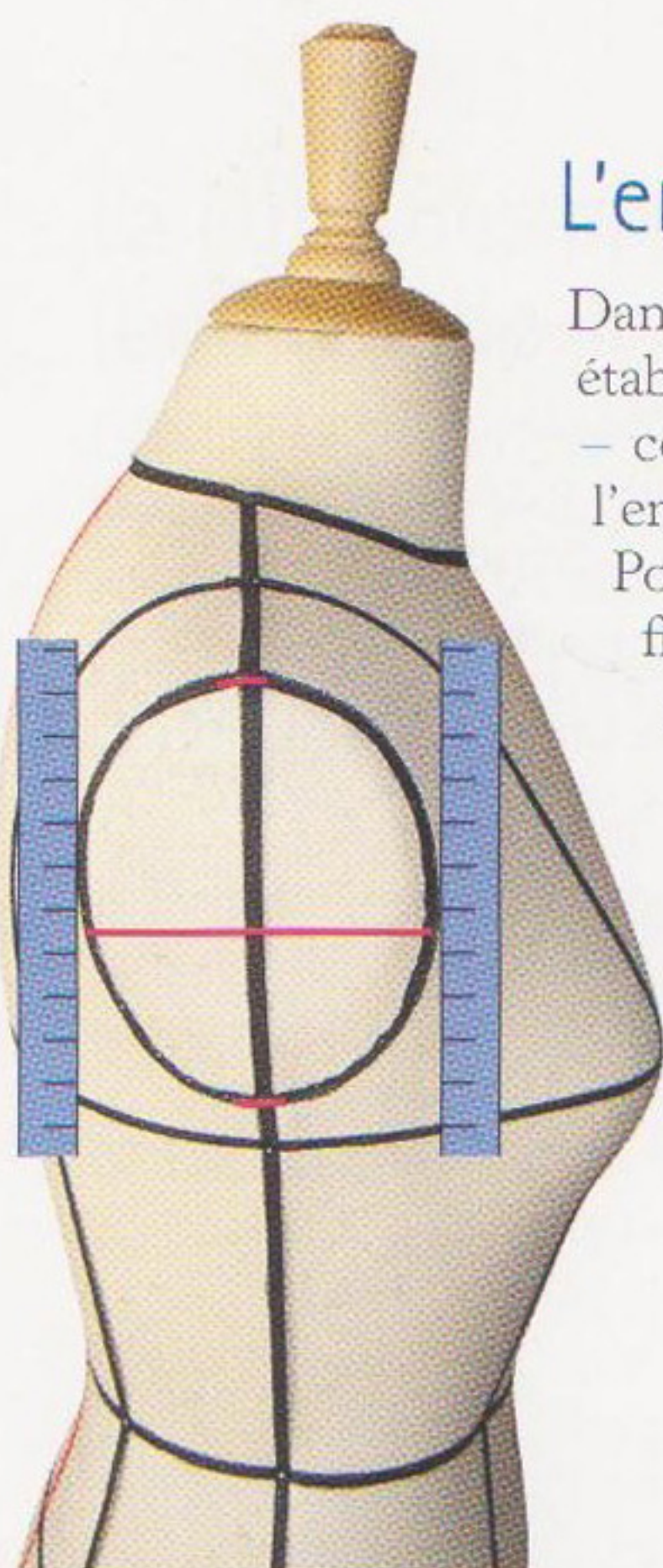


FIG. 8

L'emmanchure

Dans la fabrication du buste d'étalage, les gabarits sont établis par rapport à des mesures standard. Les détails – comme la courbe d'emmanchure ou la forme de l'encolure – sont bien étudiés et prévus selon la taille. Pour établir la forme de l'emmanchure en vue de fixer le bolduc, il suffit donc de suivre le bord indiqué sur le mannequin. Une platitude de 2 cm doit être respectée en bas et en haut de l'emmanchure (voir les deux traits de couleur rouge sur la figure 8).

La ligne de carrure

La ligne horizontale de carrure se construit à l'aide de la courbe d'emmanchure.

Pour positionner plus facilement cette ligne, placer deux règles verticalement sur les bords d'emmanchure (fig. 8), puis placer une règle à l'horizontale, à l'endroit où l'emmanchure du dos et du devant commence à prendre la forme d'une courbe. Cette règle correspond au niveau de la ligne de carrure (ligne rouge à l'intérieur de l'emmanchure sur la figure 8). Prolonger cette ligne horizontalement sur le devant et sur le dos (fig. 9).

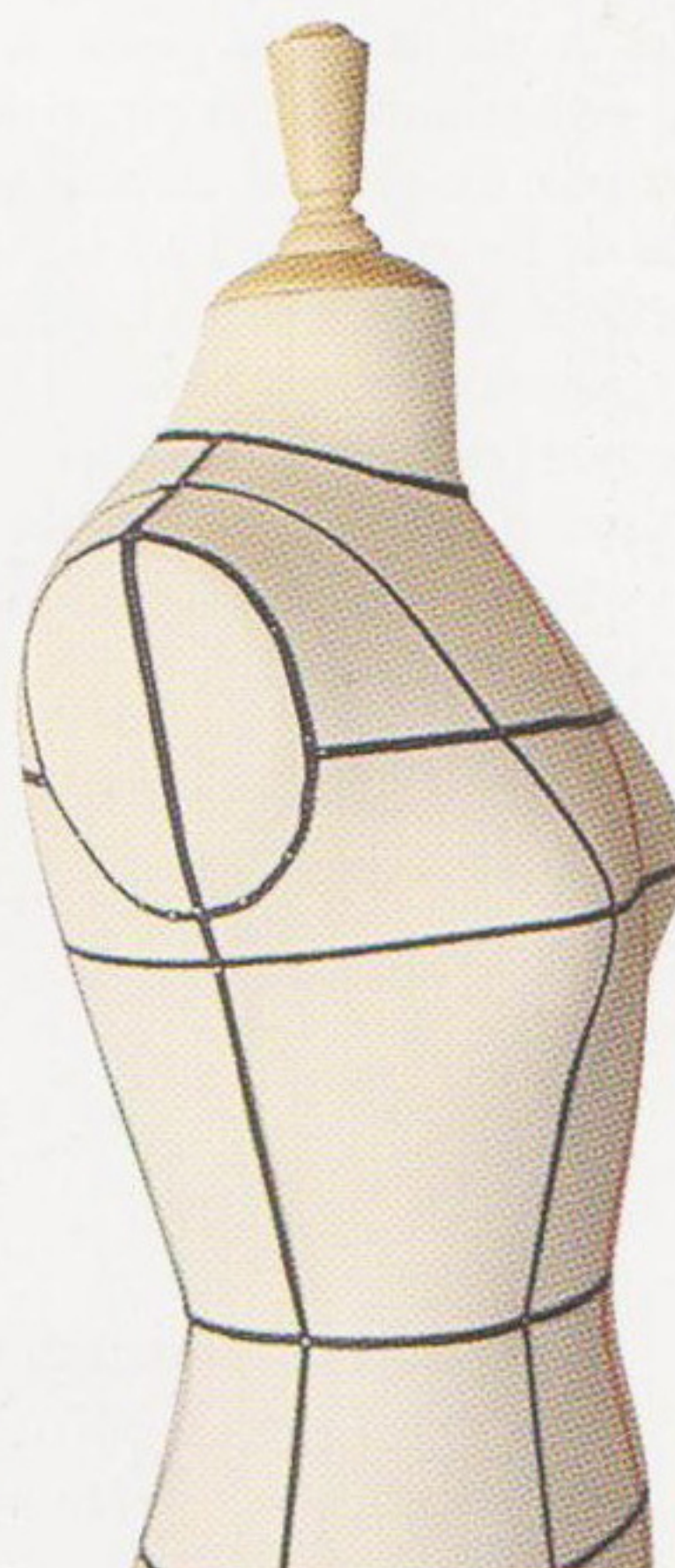


FIG. 9



L'encolure

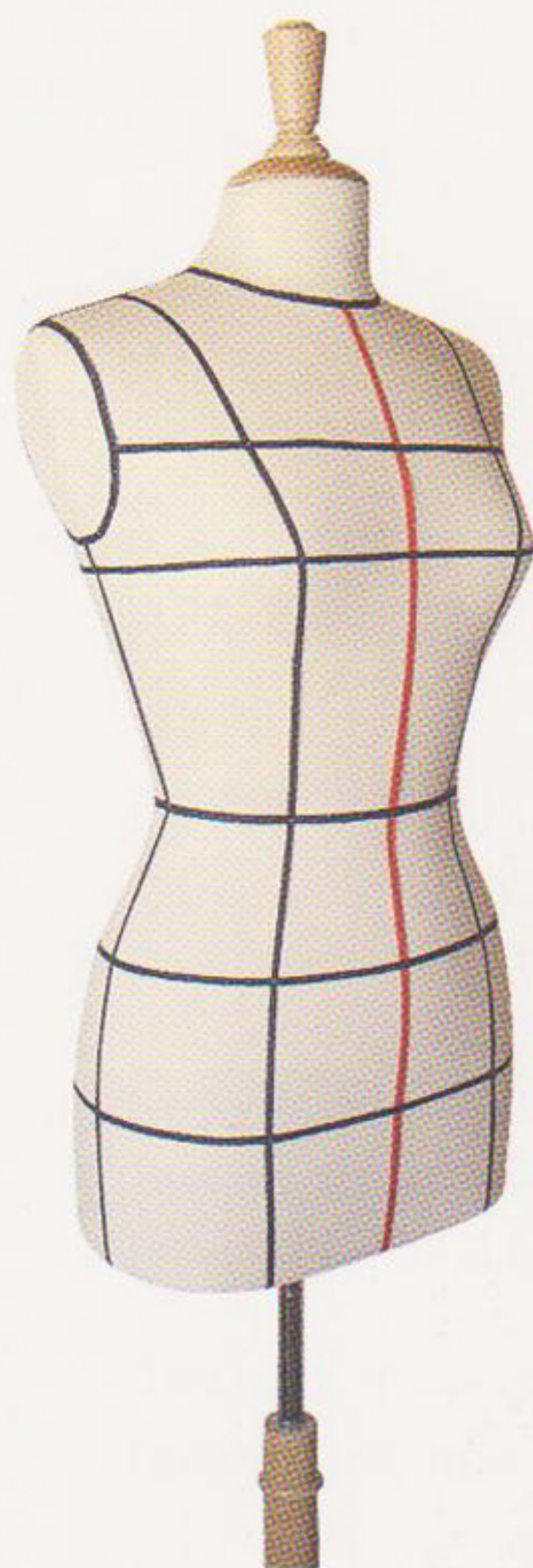
L'encolure au ras du cou est déjà prévue et indiquée par le fabricant sur le buste d'étalage. Pour poser le bolduc, il suffit donc de suivre la couture en haut du tissu de la housse qui recouvre le mannequin (fig. 10).

La construction finie

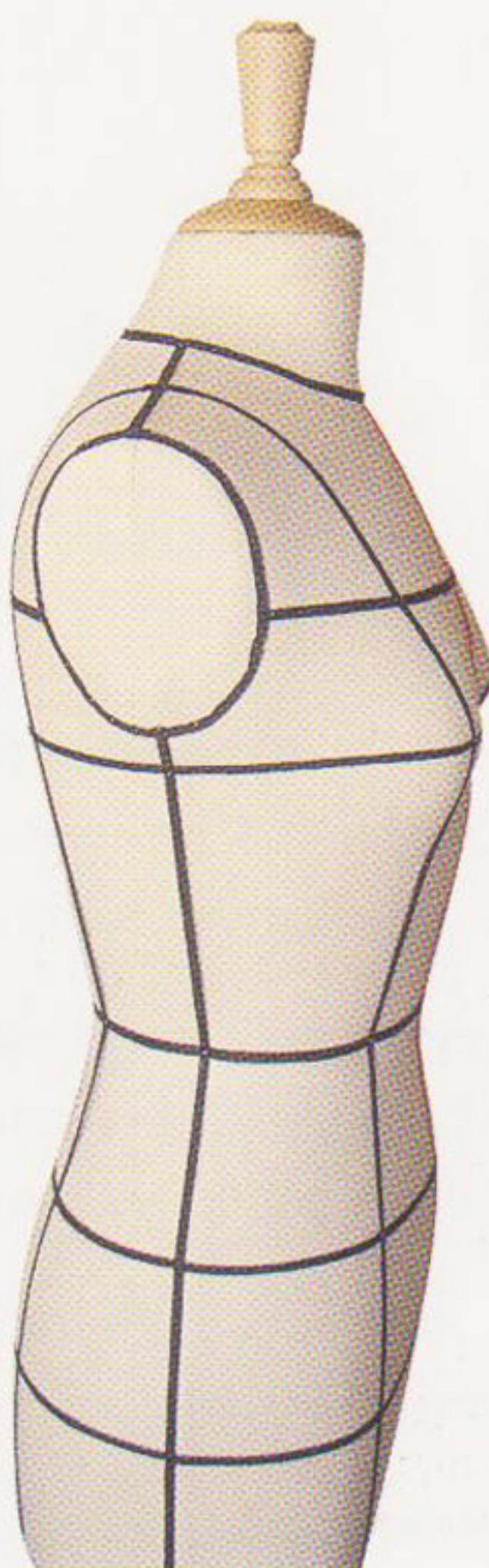
Le travail de placement du bolduc sur un mannequin est achevé. Les lignes verticales et horizontales matérialisées par le bolduc sont les lignes de construction nécessaires à l'exécution du moulage du modèle souhaité.



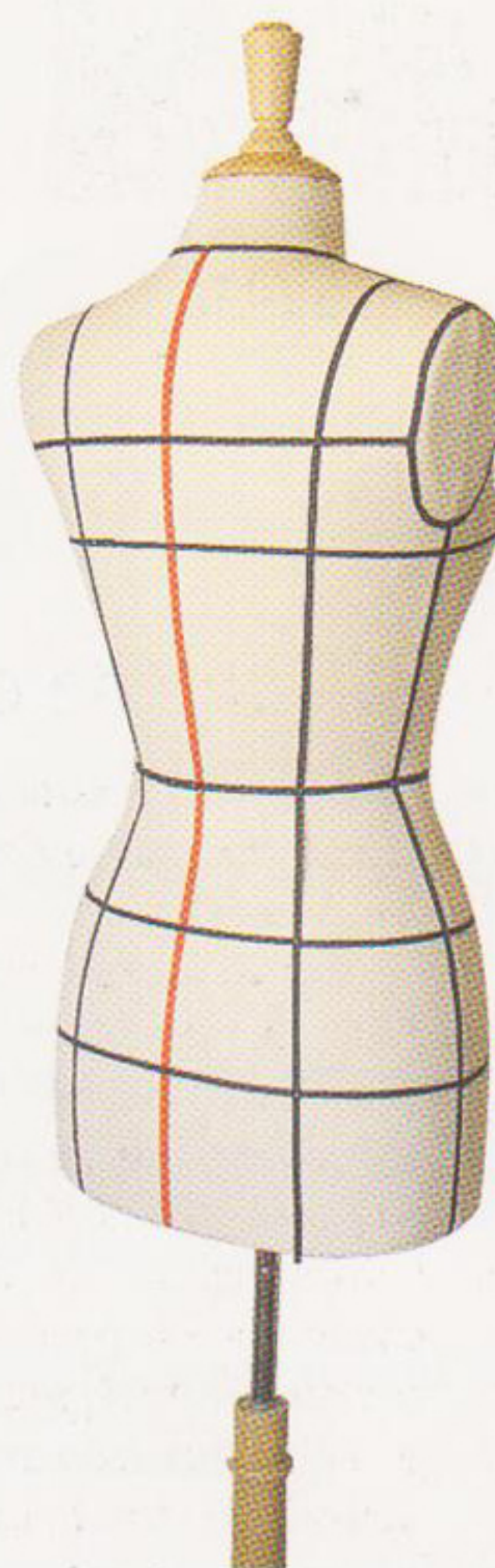
FIG. 10



DEVANT



CÔTÉ



DOS

FIG. 11



Les étapes du moulage du buste

29

Ce chapitre explique de manière précise et détaillée chacune des étapes nécessaires à la réalisation d'un vêtement à partir du dessin technique du modèle à réaliser, jusqu'à l'obtention du patron fini.

Ces différentes étapes vont permettre d'appréhender l'utilisation du tissu, le positionnement des lignes, l'ajustement des pinces, la création d'une empreinte sur la base du buste d'étagage et sa correspondance avec le patron fini.

Tous ces stades sont indispensables à la suite de l'apprentissage, il faut donc prendre le temps nécessaire à leur compréhension et à leur réalisation.

Deux règles fondamentales sont exposées : respecter la correspondance des lignes indiquées par le bolduc sur le buste d'étagage et celles tracées sur la toile ; respecter les étapes de construction des éléments de base du buste, emmanchure, encolure, pinces de base...



Le dessin technique

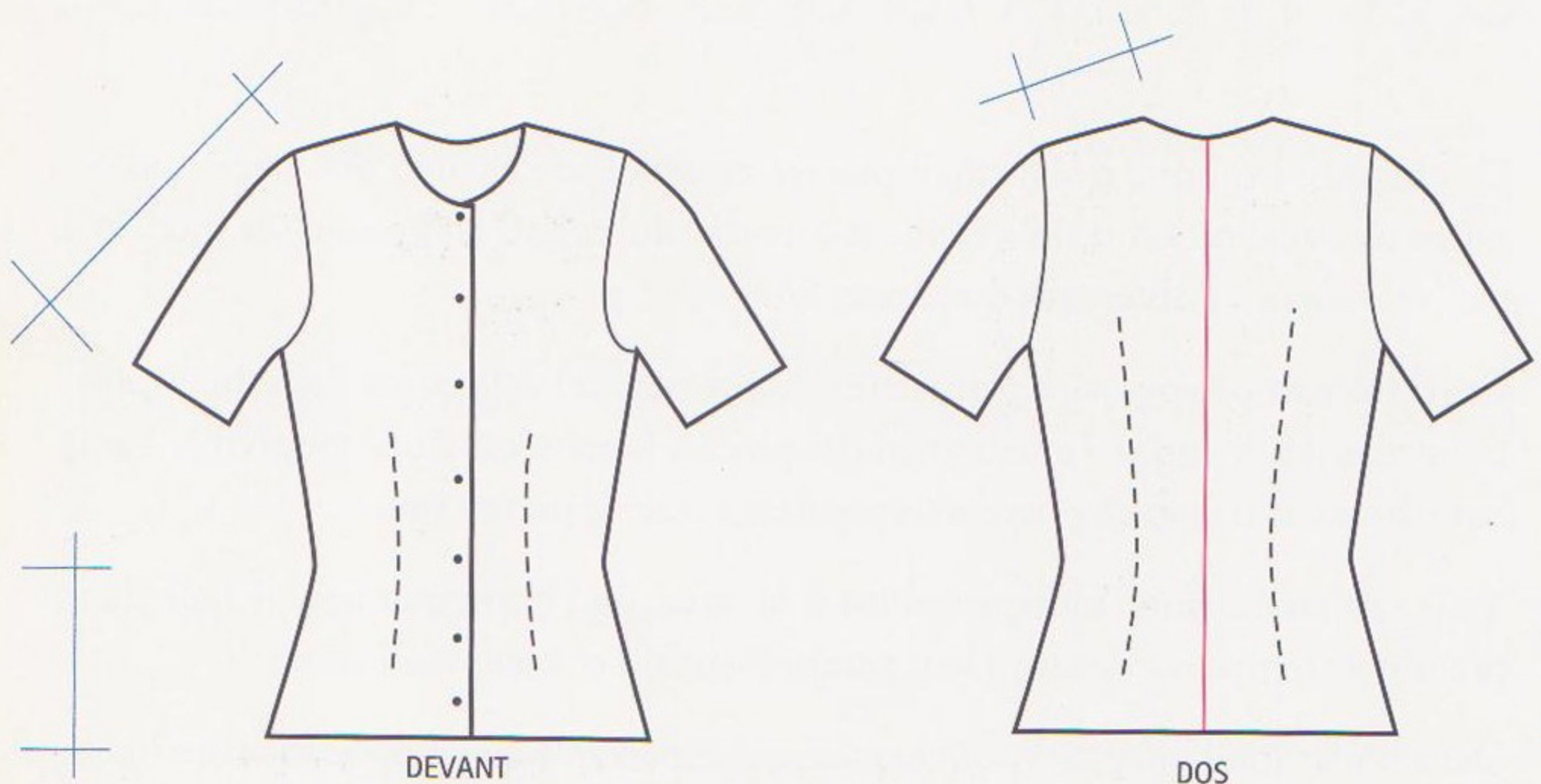
Pour effectuer un travail de moulage ou pour établir un patron, il faut tout d'abord réaliser un croquis ou un dessin du modèle.

En général, ce dessin est complété par des schémas (ou dessins) techniques. Ces dessins techniques, indispensables pour établir un plan de moulage, comportent les mesures des éléments principaux (largeur, longueur, hauteur de poitrine, taille...), et parfois, selon le besoin, les détails du vêtement tels que les coutures, les finitions, la qualité du tissu, ainsi que les dimensions exactes des différentes pièces à modeler, comme le col, les poches, les manches, etc.



Dessin du modèle à exécuter.

FIG. 1



Dessin technique du modèle pour le moulage.

FIG. 2

