

1. Je recopie en complétant par p ou b :

Boum, le ...é...é tom...e ! – Nino travaille ...ien, ...uis il jouera. – Du ...ain et du chocolat, quel régal ! – Ana a perdu la ...om...e de son vélo. – La ...oule chante ; le canard ...rend son ...ain dans la mare. – Noa lance une ...oule de neige.

2. Je recopie en les complétant les légendes de ces dessins avec les mots



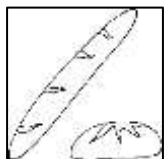
La neige



La voiture s'arrête à la ... à essence.



Le ... prend son



Mon frère rapporte deux ... de la boulangerie.

3. Je recopie en complétant :

- **par le , la ou l'.**

... forêt – ... ânesse – ... élève – ... père – ... frère –
... mère – ... échelle – ... barrette – ... bébé

- **par je ou j'.**

... tombe – ... arrête – ... sonne – ... passe
... écoute ... – ... ramasse – ... affiche – ... affirme

4. Je recopie :

- **en complétant par je ou j'.**

... chante - ... écoute - ... rêve - ... dessine - ...
approche - ... respire - ... avance - ... arrive

- **en complétant je ou j' par :** marche – tombe
– danse – appelle – espère – ajoute –
retire – enlève .

je ... – je ... – je ... – je ...

j'... – j'... – j'... – j'...

RITUEL EN CLASSE

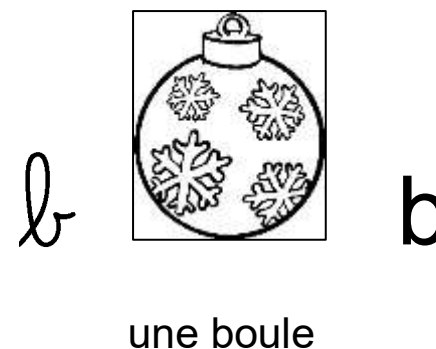
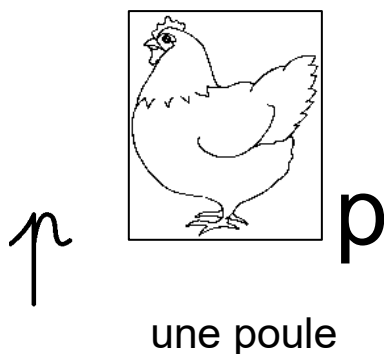
Nota bene : Dans tous les exercices collectifs, veiller à la participation de chacun en établissant de préférence un tour de rôle plutôt qu'une interrogation à main levée qui, très souvent, établit une « différenciation par le haut » au cours de laquelle on interroge plus facilement les élèves les plus engagés dans le processus d'apprentissage au détriment de ceux qui en ont le plus besoin.

Séance 1 :

A) Dialogue ouvert :

5 minutes

- Écrire au tableau :



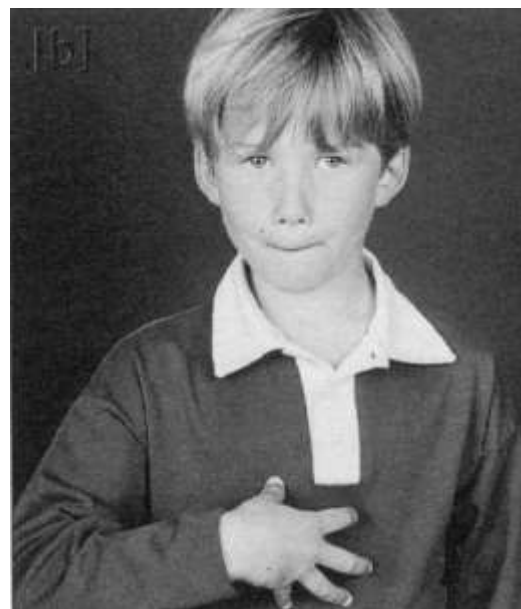
Quel est le nom de ces lettres ? Sont-elles des consonnes ou des voyelles ? Quel son prononçons-nous lorsque nous les lisons ?
Lisons les mots en nous efforçant de bien faire entendre la différence de prononciation de ces deux lettres.

→ Aider les élèves à percevoir le caractère occlusif (on dira plutôt « explosif ») de ces sons en leur demandant s'ils peuvent les prononcer longtemps comme [f], [v], [s] ou [z]. Imiter à plusieurs reprises le bruit du pot de confiture qu'on

ouvre pour la première fois : « p... p... p... » et la bulle qui explose à la surface de la marmite de potion magique : « b... b... b... ».

→ Aider les élèves à percevoir la différence sourde/sonore en leur demandant de poser une main sur leur gorge sans appuyer puis de prononcer « p » puis « b ». Ils percevront alors physiquement les vibrations des cordes vocales qui permettent l'émission du son [b] et sont absentes lors de l'émission du son [p].

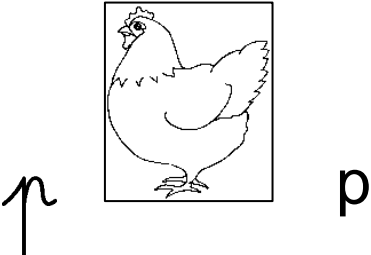

→ On peut ajouter sur le panneau ci-dessus les gestes Borel Maissonny qui aideront les élèves les moins avancés en écriture-lecture à mémoriser ces graphèmes.



B) Lire des mots, repérer les difficultés :

10 à 15 minutes

- Faire lire les mots suivants : **une boule – la pompe – une poule – un bain – un pain – bien – elle tombe – puis**
- Demander aux élèves de ne lire que les mots contenant la lettre **p** puis de les épeler.
- Demander lesquels sont des mots transparents ; puis lesquels ont une difficulté. Surligner la difficulté.
- Recommencer pour les mots contenant une lettre **b**.
- Récapituler les 8 mots sur une affiche comportant deux colonnes :

	
une poule	une boule
la pompe	elle tombe
un pain	un bain
puis	bien

C) Exercice écrit

5 minutes

- Recopier en complétant.

Séance 2 :

A) Dialogue ouvert :

5 minutes

Qui se souvient des 4 mots contenant la lettre **p** que nous avons lus hier ? Pourriez-vous les épeler ?

Qui se souvient des 4 mots contenant la lettre **b** que nous avons lus hier ? Pourriez-vous les épeler ?

- Noter au tableau les mots épelés par les élèves chacun leur tour.

B) Épeler ces mots pour les mémoriser :

5 minutes

- Écrire au tableau les phrases suivantes. Les faire lire une à une, en s'arrêtant à chaque emplacement de mot manquant.
- Demander aux élèves de compléter d'abord oralement par l'un des 8 mots écrits au tableau.
- Les élèves copient alors le mot sur leur ardoise, ou le recomposent à l'aide de lettres mobiles.
- Pour la « correction » au tableau, faire épeler en chœur le mot en question.

Les ... picorent des miettes de ... dans la cour de la ferme. – Les planètes sont des énormes ... qui se tournent autour du Soleil. – Bonjour, est-ce que tu vas ... ? – Pendant que son père prend son ..., Ana prend la ... pour regonfler les roues de son vélo, ... comme le vélo ..., elle s'énerve !

C) Exercice écrit

5 minutes

- Recopier les légendes en cursive, en les complétant (*La neige tombe. – La voiture s'arrête à la pompe à essence. – LE bébé prend son bain. – Mon frère rapporte deux pains de la boulangerie.*)

Séance 3 :

A) Dialogue ouvert :

5 minutes

- Faire lire les mots suivants :

la tomate	l'image
le père	l'arbre
je chante	j'écoute

- Faire énumérer les voyelles et surligner les voyelles qui se situent en début de mots.
- Faire déduire la règle qui oblige à remplacer le et la par l' et je par j'.

B) Utiliser l'apostrophe :

10 à 15 minutes

- Écrire au tableau :

échelle – arbre – pomme – bain – classe – élève – gomme – forêt – ami – porte – rivière – oiseau – enfant – épine – écriture – poule – étoile – fer – été – verre

- Les élèves doivent, sur l'ardoise, écrire le mot incomplet en y ajoutant **le, la** ou **l'**. On peut aussi leur faire épeler chacun leur tour, ou tous en chœur, les mots à écrire au tableau.
- Écrire au tableau : aimer → j'aime. Continuer avec les verbes suivants que les élèves épelleront ou écriront sur leur ardoise :

entrer – arriver – avaler – arrêter – observer – embrasser – entourer – écouter – écraser – éclairer – étouffer – éveiller – écarter – éviter

C) Exercice écrit

5 minutes

- Recopier en complétant (- a) *la forêt – l’ânesse – l’élève – le père – le frère – la mère – l’échelle – la barrette – le bébé ; - b) je tombe – j’arrête – je sonne – je passe – j’écoute – je ramasse – j’affiche – j’affirme*).

Séance 4 :

A) Dialogue ouvert :

5 minutes

- Faire lire la phrase suivante :

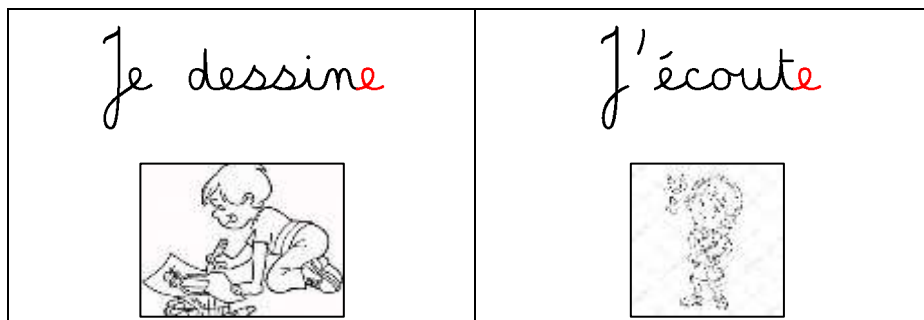
Le père de Nino dit : « Je termine ma sieste et j’arrive ! »

- Faire relever les verbes et poser les questions suivantes : *Qui termine sa sieste ? Quel mot utilise-t-il pour dire qu’il parle de lui ? Qui arrive ? Quel mot utilise-t-il pour dire qu’il parle de lui ? Pourquoi n’a-t-il pas utilisé le même mot ?*
- Demander à chaque élève de parler de lui pour énoncer une action. Lancer l’exercice en proposant pour soi-même : *Je pose une question à mes élèves.*
 - Limiter drastiquement l’utilisation du verbe *faire* ainsi que celle du verbe *aller* (je fais... du vélo, un gâteau, un dessin, ... ; je vais... à l’école, à la piscine, au parc, ...).
 - Mimer au besoin des actions pour aider les enfants à énoncer des verbes.

B) Lire et écrire des verbes du 1^{er} groupe à la première personne du singulier :

10 à 15 minutes

- Afficher au tableau :



- Faire compléter les verbes du texte suivant par *je* ou *j'* :

À la mer, ... suis un vrai poisson : ... nage sur le dos et sur le côté, ... pique vers le fond, ... remonte ; ... barbote si bien, ... souffle tant que ma sœur me dit que ... suis une véritable baleine. ... aime aussi me promener en bateau, ... laisse alors traîner ma main dans l'eau ; ... regarde les vagues et ... admire le sillage de la barque.

C) Exercice écrit

5 minutes

- Recopier en complétant (a) *je chante – j'écoute – je rêve – je dessine – j'approche – je respire – j'avance – j'arrive ; b) je marche – je tombe – je danse – je retire, j'appelle, j'espère – j'ajoute – j'enlève*).

LEÇONS ET DICTÉES

Les leçons à revoir à la maison seront collées dans le cahier de liaison ou dans un cahier de leçons (onglet *Orthographe*).

→ Les dictées se font mot à mot en allongeant la durée de chaque lettre si c'est encore nécessaire.

- On rappelle ou fait rappeler la présence d'une lettre muette et on la fait citer.
- On demande à un élève dès que le mot est écrit par tous de rappeler quelle est cette lettre muette (voir mots ou fragments de mots soulignés).
- Les mots ou fragments de mots surlignés en jaune sont épelés aux élèves.
- Mentionner les majuscules et faire le modèle en cursive au tableau. Autoriser les majuscules simplifiées.

JOUR	LEÇONS	DICTÉES
1	Lire et épeler les mots en gras : une poule – une pompe – du pain – puis – une boule – elle tombe – un bain – bien	Elle a <u>mis</u> du <u>jus</u> de pomme dans son verre. – Que la Terre est belle ! – <u>des</u> lunettes <u>violettes</u> – une échelle – Il salue son père <u>avec</u> politesse.
2	Lire et épeler les mots ; rappeler les difficultés : une poule – une pompe – du pain – et puis – une boule – elle tombe – un bain – bien	une poule – une boule – du pain – un bain – elle tombe – une pompe – puis – bien

<p>3</p>	<p>Lire et épeler les mots (sans oublier l'apostrophe) : la tomate – l'ima<u>g</u>e – le père – l'ar<u>b</u>re – l'am<u>i</u> – le ba<u>in</u> – la bou<u>l</u>e – l'él<u>è</u>ve – l'é<u>co</u>le – la for<u>ê</u>t – le ve<u>rr</u>e – l'ol<u>iv</u>e je pa<u>r</u>le – j'éc<u>o</u>ute – j'arr<u>iv</u>e – j'arr<u>ê</u>te – je rê<u>v</u>e</p>	<p>Le bébé est <u>bi<u>e</u>n</u> dans son <u>ba<u>in</u></u>. Il barbote puis il éclab<u>ou</u>sse. – La boule de <u>pa<u>in</u></u> <u>tom</u>be par <u>ter</u>re, la poule <u>arr</u>ive et la picore. – Je ram<u>as</u>se la <u>po</u>mpe de mon vé<u>l</u>o.</p>
<p>4</p>	<p>Lire et épeler les mots (sans oublier l'apostrophe) : j'arr<u>iv</u>e – j'arr<u>ê</u>te – je pa<u>r</u>le – je rê<u>v</u>e – j'ap<u>po</u>rte – j'off<u>r</u>e – j'app<u>el</u>le – j'aj<u>ou</u>te – je cha<u>n</u>te – je rê<u>v</u>e – je <u>de</u>ssine</p>	<p>Je regarde l'ima<u>g</u>e de l'ar<u>b</u>re dans la rivi<u>è</u>re. – Le bébé a jeté la boule dans le <u>ba<u>in</u></u>. – L'él<u>è</u>ve <u>arr</u>ive à l'é<u>co</u>le, j'arr<u>ê</u>te mon vé<u>l</u>o et il passe.</p>