

Tintigny, le 8 juin 2017

Commune de Rouvroy  
**Grappe de travail mobilité**  
**29 mai 2017 – Compte rendu**

---

**Présences**

CLDR : Vincent RASSEL, Georges SAINTMARD, Stéphane HERBEUVAL, Philippe GUISSART, Alain PIREAUX, Catherine CONRARD  
FRW : Amélie CREMERS, Gervaise ROPARS

**Ordre du jour**

- Introduction
- Eléments d'information
  - Rappel de ce qui a été dit dans l'ODR sur le thème
  - Ce qui est fait dans le domaine par la Commune
  - Exemples d'initiatives de mobilité
- Travail d'identification des projets pour répondre aux objectifs

\*\*\*

**Rapporteur de la grappe : Georges Saintmard****1. Eléments d'information évoqués dans le GT**

---

En introduction de la réunion, la FRW présente :

- Les objectifs de la réunion ;
- Les éléments ressortis du diagnostic du territoire, les défis identifiés par la CLDR, et la stratégie proposée par l'auteur.
- Les pistes de projets récoltées depuis le début de l'opération de développement rural.

**Une série d'initiatives en cours sur la Commune est présentée:****• Projet pilote d'actualisation de l'Atlas des chemins**

Rouvroy participe au projet pilote mené autour de Meix-devant-Virton lancée. Ce projet est géré par sentiers.be, avec le concours du Service Technique Provincial, suite à un souhait de la Région wallonne. Georges Saintmard et Philippe Guissart évoquent le travail important qu'ils ont réalisés dans le cadre de l'action pilote « actualisation de l'atlas des chemins ». Le principe était que des recenseurs faisaient des relevés des sentiers et chemins inscrits à l'atlas (cartes avec photos, etc. => M. Guissart en a conservé une copie). Sur bases de ces éléments, le groupe de travail proposait des suppressions, des créations de chemin... A ce jour le travail d'inventaire a été réalisé et transmis aux STP (M. Frogner) mais il n'y a pas de nouvelles depuis.

→ **Se renseigner où en est la démarche « Atlas des chemins » auprès de M. Frogner (STP)**

→ **Collecter les informations pour les rassembler dans une carte de synthèse** reprenant :

- ce travail d'inventaire « Atlas des chemins »
- les sentiers et chemins projetés/futurs issus du remembrement nord,

- de l'aménagement foncier sud,
- des chemins du SI et de la Maison du tourisme
- les points de vue (12 prévus)

L'objectif est de disposer d'une information complète du réseau de sentier

➔ A faire pour septembre pour identifier les liaisons manquantes, les travaux d'amélioration encore à réaliser...

- **Circuit PMR à Harnoncourt**

La commune va flécher un circuit entre le Home de Harnoncourt et Lamorteau via le RAVEL et l'équiper de bancs (à l'ombre, pas trop profonds) pour permettre aux personnes âgées et/ou à mobilité réduite de faire une promenade. A priori, il n'y a pas de besoins similaires dans les autres villages.

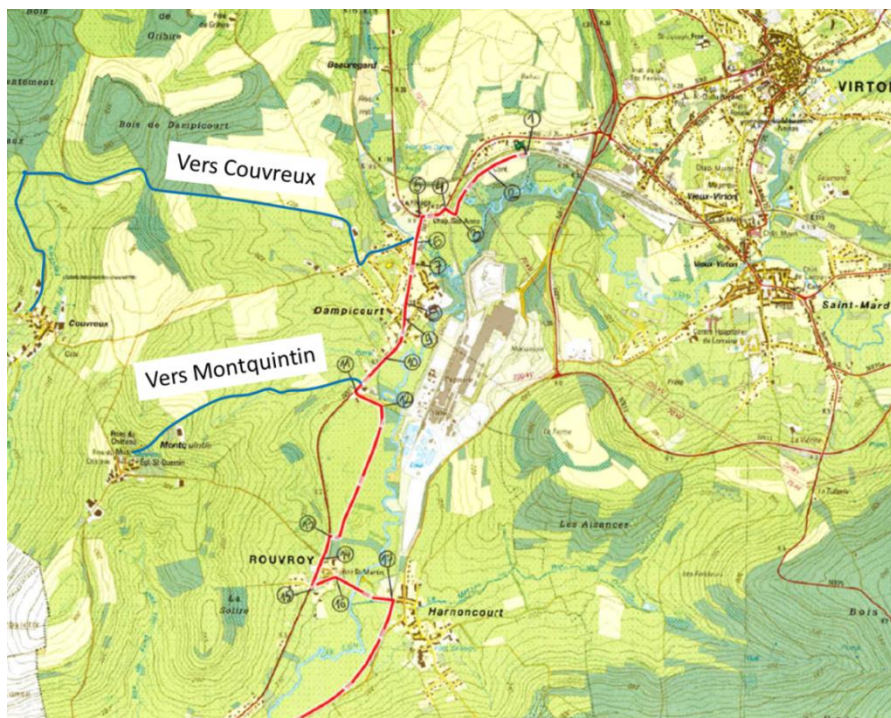
- **Liaisons cyclables**

- 1) **Piste cyclable traversant la Commune**

Stéphane Herbeuval présente le projet de piste cyclable qui traversera Rouvroy. Le tracé a été identifié par IDELUX, en charge du projet (voir ci-après) dans le cadre de la liaison Bastogne-Verdun (W9). La commune souhaite cependant que le tracé passe derrière le Home (n°13 à n°16) pour éviter la route régionale et permettre des liens avec les résidents du Home.

Il manque actuellement les tronçons suivants :

- le passage entre le Rivage et le Parc à conteneur (la suite, c'est du côté de Virton),
- le passage derrière le Home (souhaité par les membres du GT pour permettre une interaction avec les résidents et les usagers du Ravel),
- la liaison Lamorteau – Torgny qui est prévue dans les travaux de l'aménagement foncier sud.





*Proposition de tracé pour la piste cyclable à Rouvrois W9 et liaisons vers villages*

## 2) Liaisons vers les autres villages

Une étude avait été réalisée en 2002 (transmise à l’auteur de programme) afin d’envisager comment relier les autres villages à la dorsale de la piste cyclable. Celle-ci prévoyait (voir la première carte ci-dessus) :

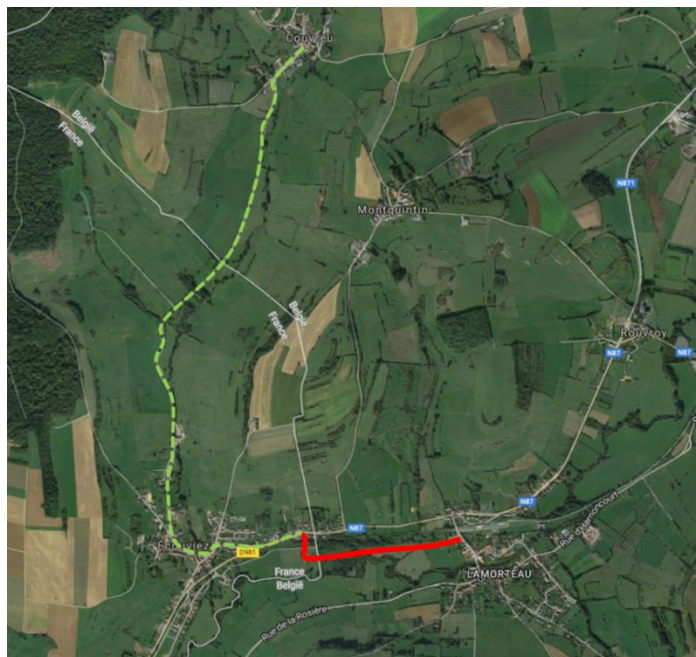
- **Liaison Dampicourt – Couvreur** par le nouveau cimetière
- **Liaisons Dorsale – Monquintin** par la route la moins fréquentée (en face de la station-service, n°11 sur le plan) : avec un marquage sur voirie d’une zone « vélo »

Un accès avec moins de relief vers Couvreur est possible en passant par Ecouvies : la plus grande partie est sur route peu fréquentée. Le tronçon Lamorteau – Ecouvies doit encore être réalisé :

- La partie Lamorteau – frontière est sur l’assiette de l’ancienne voie ferrée
- Par contre, du côté français, il y a plus d’inconnues (lotissement prévus sur l’assiette).

→ **Un contact avec la mairie d’Ecouvies ou avec la Communauté de Communes de Montmédy est à prévoir, notamment pour connaître la suite du tracé du côté français (via Vélosne – Montmédy).**

*Carte (à droite) :  
Liaison vers Couvreur par Ecouvies  
en pointillés : routes existantes,  
en plein : tracé à créer).*



Liaisons vers Saint-Mard : Il est suggéré de **prévoir une liaison Harnoncourt – Saint Mard** ;

### 3) Boucles en vélo-route

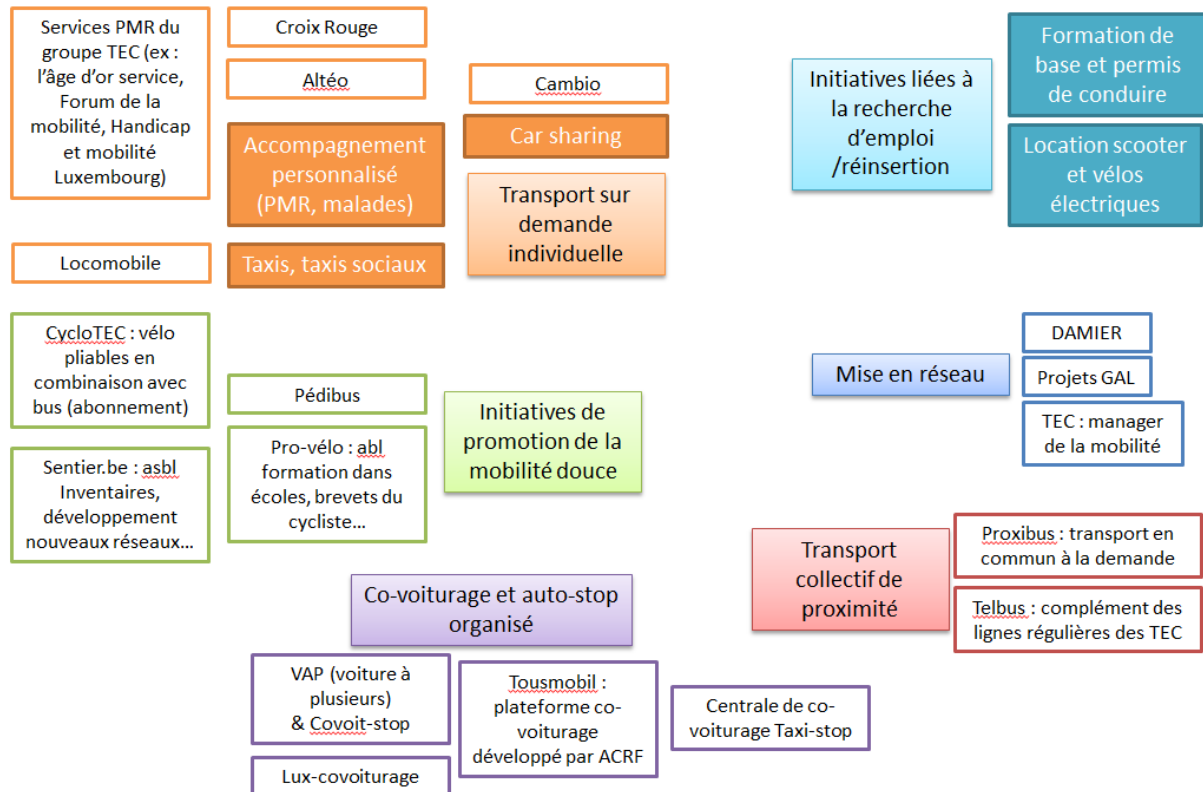
Il est souhaité la réalisation de grandes boucles en vélo-route à partir de la dorsale (Dampicourt - Couvreur – Ecouviez et retour par la dorsale; Torgny – Grandcourt/ Ruelle via la frontière française et retour par les pistes cyclables de Virton).

### 4) Points-nœuds

L'idée des points nœuds est suggérée pour le territoire. La Province (FTLB) a réalisé un schéma directeur mais il n'y a pas encore d'information à ce sujet.

→ Se renseigner sur l'état d'avancement du schéma point-nœud provincial.

**La FRW présente ensuite un ensemble de solutions de mobilité présentes en Région wallonne :**



## 2. Méthode de travail

### 1) Réflexion individuelle via des cartes « rôles »

Des cartes « rôles » sont distribuées aux participants ainsi qu'un formulaire rappelant l'ensemble des pistes de projets déjà évoqués lors de l'ODR. Pendant 10 minutes, chacun selon son rôle, corrige, complète le formulaire.

Les rôles sont:

- Enfant de Harnoncourt
- Enfant Rouvroy Les Ouyélis
- Ado 15 ans de Lamorteau qui va à l'école à Virton
- Etudiant à Louvain-la-Neuve de Torgny
- Frontalier au Luxembourg de Couvreur
- Un fou du vélo de Beaugard
- Un parent qui dépose ses enfants à l'école de Dampicourt en vélo électrique
- Agriculteur de Monquintin
- Soixantenaire de Harnoncourt (dynamique avec voiture)
- Septantenaire peu mobile de Dampicourt

## 2) Mise en commun

Un tour de table est ensuite réalisé et chacun présente les projets pour la mobilité à Rouvroy qu'il a jugé pertinent en regard de son rôle. Ces derniers sont notés par l'animateur de la FRW. Après cette mise en commun, une discussion organisée permet aux participants d'identifier les projets les plus importants pour eux.

## 3. Résultats : projets identifiés par le GT

---

Plusieurs projets ont été évoqués pour répondre aux objectifs suivants :

- relie les villages, donne accès aux équipements et services par des voies lentes
- partage les moyens de mobilité

Les projets les plus importants pour le groupe sont :

### L'élaboration d'un schéma directeur sentier

Il s'agit de rassembler l'ensemble des sentiers et chemins (en cours ou prévus) dans une carte de synthèse (avec plusieurs calques) reprenant :

- Le travail d'inventaire « Atlas des chemins »
- Les éléments non réalisés du remembrement nord,
- Les chemins prévus dans l'aménagement foncier sud,
- Les chemins et promenades du SI et de la Maison du Tourisme de Gaume
- Les points de vue (12 prévus)
- Le but est aussi de mettre en valeur les chemins de traverses, les servitudes abandonnées.

L'objectif est de disposer d'une information complète du réseau de sentier pour identifier les liaisons manquantes et les travaux d'améliorations qui feront l'objet de projets plus précis.

### L'élaboration d'un schéma directeur cyclo

Il s'agit de rassembler l'ensemble des tronçons cyclo (en site propre ou sur route) en cours ou prévus dans une carte de synthèse (avec plusieurs calques) reprenant :

- Les projets en cours (traversée de Dampicourt...)
- Le projet W9
- Les éléments de l'étude de 2002 (vers Monquintin, vers Couvreur)
- Les pistes cyclables prévues dans l'aménagement foncier sud
- Le schéma directeur provincial points-nœuds
- Les boucles existantes (SI, Maison du tourisme, à Virton...)
- Les points de vue (12 prévus)
- Des contacts devront être pris du côté français pour plus d'information.

L'objectif est de disposer d'une information complète du réseau de sentier pour identifier les liaisons manquantes et les travaux d'améliorations qui feront l'objet de projets plus précis.

### La mise en place d'un système d'auto-stop organisé

Il s'agit de mettre en place un système s'inspirant de Covoit-stop (Province de Liège) où des conducteurs inscrits emmènent des piétons inscrits aussi. Il faudra aussi penser au public des frontaliers habitant en France qui circulent beaucoup aussi (comment les contacter ? par les écoles ?). Ce système pour fonctionner nécessite un minimum de personnes (tant au niveau des conducteurs que des piétons). Il faudrait qu'il soit simple au niveau de l'organisation.

Autres idées :

- Créer une charte d'auto-stop organisé
- Organiser une rencontre (ex : « bourse à la mobilité ») pour que les gens se rencontrent et échangent sur des organisations communes.

Les autres projets :

**Améliorer la fréquence des TEC** et développer des abonnements mensuels. Cependant, cette piste est considérée comme peu probable, il est suggéré de développer des alternatives.

**Améliorer la liaison avec la France** (notamment pour accéder à la Boulangerie d'Ecouviez, la plus près du territoire) tant en transport en commun, qu'en alternative (car-sharing).

**Sécuriser la route régionale :**

- Création de systèmes de ralentissement au niveau de la rue du 8 septembre (traversée de Dampicourt) => *Les travaux prévoient 3 traversées éclairées. Devant le CPAS, il est prévu un plus grand trottoir. Les travaux prévoient aussi des haies et des arbres qui devraient permettre de réduire les vitesses.*
- Aménager la route Dampicourt-Lamorteau pour réduire les vitesses et l'impact du passage des camions.
- Sécuriser plusieurs traversées de la route régionale (dorsale Est-Ouest) au niveau de la pompe à essence (et de la route vers Montquintin à privilégier pour les cyclistes) ; au niveau de Rouvrois et du site de l'Hostellerie (pour accéder au lotissement des Ouyelis et à la pharmacie) ; au niveau de Ecouviez (pour ceux qui viennent en vélo de Couvreur).
- Organiser plus de contrôle de police sur la route régionale pour surveiller le charroi des camions qui traversent la commune.

**Favoriser l'usage du co-voiturage** dans les villages, notamment pour les gens rejoignant la gare de Virton ou faisant des trajets réguliers.

**Promotion de la pratique du vélo**

- notamment auprès des adolescents, surtout lorsque les pistes cyclables seront créées.
- Installer des racks à vélos près de l'administration communale, du CPAS, des salles de villages. Vérifier qu'il y en ait près des écoles.
- Développer une concertation transcommunale pour la pratique du vélo, notamment avec Virton.

**Création d'un système de « pousse-pousse » pour les résidents du Home** trop âgés pour se promener seuls. Pourquoi ne pas créer des fauteuils roulants artistiques et originaux (faire appel à l'association Pied en coulisse).

**Réaménager les chemins après débardage.**

*Amélie Cremers et Gervaise Ropars,  
Agents de développement*