

Evaluations diagnostiques

Cycle 2



Bao



Igor



Charly

Evaluations diagnostiques

Niveau fin de ce1



Nombres et calcul



Grandeurs et
mesures



Géométrie

Evaluations diagnostiques

Niveau fin de ce1



Les compétences en bleu sont traitées dans ce dossier ; les autres seront réalisées par observations, manipulations de l'élève



Evaluations diagnostiques

Niveau fin de ce1



Lecture, écriture...

<u>Écouter pour comprendre des messages oraux ou des textes lus par un adulte</u>	
L1 : Maintenir une attention d'écoute orientée en fonction du but	
L2 : Repérer et mémoriser des informations importantes	
L3 : Relier les informations importantes entre elles pour leur donner du sens	
L4 : Mobiliser des références culturelles nécessaires pour comprendre le message ou le texte.	
L5 : Mémoriser le vocabulaire entendu dans les textes	
L6 : Repérer d'éventuelles difficultés de compréhension	

<u>Dire pour être entendu et compris</u>	
L7 : Prendre en compte des récepteurs ou interlocuteurs	
L8 : Mobiliser les techniques qui font qu'on est écouté (voix, intonation, débit, posture...)	
L10 : Mémoriser des textes	
L11 : Lire à haute voix	

Participer à des échanges dans des situations diversifiées (régulation de la vie de la classe ou séances d'apprentissage par exemple)	
L12 : Respecter des règles régulant les échanges (prise de parole, rôles)	
L13 : Prendre conscience et tenir compte des enjeux	
L14 : Organiser ses propos	
L15 : Utiliser le vocabulaire mémorisé	
Adopter une distance critique par rapport au langage produit	
L16 : Repérer le respect ou le non-respect des règles organisant les échanges dans les propos d'un pair	
L17 : Prendre en compte des règles explicite établies collectivement	
L18 : Se corriger après écoute	

Identifier des mots de manière de plus en plus aisée

Le1 : Savoir discriminer de manière auditive et savoir analyser les constituants des mots (conscience phonologique) (Identifier et discriminer des phonèmes)

Le2 : Savoir discriminer de manière visuelle et connaître le nom des lettres ainsi que le son qu'elles produisent (Identifier et reconnaître des lettres)

Le3 : Etablir les correspondances graphophonologiques ; combinatoire (produire des syllabes simples et complexes)

Le4 : Mémoriser les composantes du code

Le5 : Mémoriser des mots fréquents et irréguliers

Comprendre un texte et contrôler sa compréhension

Connaissances et compétences associées, en lien avec l'écriture

Le6 : Savoir mobiliser la compétence de décodage

Le7 : Mettre en œuvre (de manière guidée, puis autonome) une démarche explicite pour découvrir et comprendre un texte

Le8 : Savoir parcourir le texte de manière rigoureuse

Le9 : Être capable de faire des inférences

Le10 : Savoir mettre en relation sa lecture avec les éléments de sa propre culture

Le11 : Savoir mobiliser ses expériences antérieures de lecture (en lien avec les lectures personnelles, les expériences vécues et des connaissances qui en sont issues (sur des univers, des personnages-types))

Le12 : Savoir mobiliser des champs lexicaux portant sur l'univers évoqué par les textes

Savoir contrôler sa compréhension

Le13 : Savoir justifier son interprétation ou ses réponses, s'appuyer sur le texte et sur les autres connaissances mobilisées

Le14 : Être capable de formuler ses difficultés, d'esquisser une analyse de leurs motifs, de demander de l'aide

Le15 : Maintenir une attitude active et réflexive, une vigilance relative à l'objectif (compréhension, buts de la lecture)

Pratiquer différentes formes de lecture

Le16 : Savoir lire en visant différents objectifs :

- lire pour réaliser quelque chose
- lire pour découvrir ou valider des informations sur...
- lire une histoire pour la comprendre et la raconter à son tour
- lire pour enrichir son vocabulaire
- lire pour le plaisir de lire

Lire à voix haute

Le17 : Savoir décoder et comprendre un texte

Le18 : Identifier les marques de ponctuation et les prendre en compte

Le19 : Montrer sa compréhension par une lecture expressive

Copier

E1 : Maîtriser des gestes de l'écriture cursive exécutés avec une vitesse et une sûreté croissante

E2 : Transcrire un texte avec les correspondances entre diverses écritures des lettres (script ->cursive)

E3 : Utiliser des stratégies de copie pour dépasser la copie lettre à lettre : prise d'indices, mémorisation de mots ou de groupes de mots

E4 : Respecter la mise en page des textes proposés (demandes ou information adressées aux parents, synthèses d'activités, outil de référence, résumés de leçons, poèmes et chansons à mémoriser, anthologie personnelle de textes, etc...)

E5 : Relire pour vérifier la conformité orthographique

E6 : Maîtriser le traitement de texte pour la mise en page de courts textes

Ecrire des textes en commençant à s'approprier une démarche

E7 : Identifier les caractéristiques propres à différents genres ou formes de textes

E8 : Mettre en œuvre une démarche d'écriture de textes : trouver et organiser des idées, élaborer des phrases qui s'enchaînent avec cohérence, écrire ces phrases (démarche progressive : d'abord guidée, puis autonome)

E9 : Acquérir quelques connaissances sur la langue : mémoire orthographique des mots, règles d'accord, ponctuation, organisateurs du discours, etc, ...

E10 : Mobiliser des outils à disposition dans la classe liés à l'étude de la langue (affiche, cahiers, ouvrages, etc...)

Passer de l'oral et l'écrit (en lien avec la lecture)

Ecl1 : Connaître les correspondances graphophonologiques

Ecl2 : Connaître la valeur sonore de certaines lettres (exemple : s entre 2 voyelles, ge suivi de e ou i, c ...) selon le contexte

Ecl3 : Connaître la composition de certains graphème selon la lettre qui suit (an/am en/em ..) : règle du m devant p ou b

Construire le lexique

Ecl4 : Mobiliser des mots en fonction des lectures et des activités conduites, pour mieux parler, mieux comprendre, mieux écrire

Ecl5 : Savoir trouver des synonymes, des antonymes, des mots de la même famille, sans que ces notions ne constituent des objets d'apprentissage

Ecl6 : Percevoir les niveaux de langue (familier, courant, soutenu)

Ecl7 : Etre capable de consulter un dictionnaire et de se repérer dans un article, sur papier ou en version numérique

Pinitier à l'orthographe lexicale

Ecl8 : Mémoriser l'orthographe du lexique le plus couramment employé :

- vocabulaire des activités scolaires et des domaines disciplinaires
- vocabulaire de l'univers familier à l'élève : maison, famille, jeu, vie quotidienne, sensations, sentiments

Ecl9 : Mémoriser les principaux mots invariables

Ecl10 : Etre capable de regrouper des mots par séries (familles de mots, mots reliés par des analogies morphologiques)

Ecl11 : Identifier la phrase, en distinguer les principaux constituants et les hiérarchiser

Se repérer dans la phrase simple

Ecl12 : Reconnaître les principaux constituants de la phrase : le sujet, le verbe, les compléments

Ecl13 : Différencier les principales classes de mots : nom, verbe, article, adjectif, pronom

Ecl27 : Mémoriser le présent, le futur, le passé composé pour : être et avoir, les verbes du 1^{er} groupe, les verbes irréguliers du 3^{ème} groupe (faire, aller, dire, venir, pouvoir, voir, vouloir, prendre)



Chahut

Sur le chemin de l'école,
Les crayons de couleur
Sautent du cartable
Pour dessiner des fleurs.

Les lettres font la fête
Debout sur les cahiers,
Elles chantent à tue-tête
L'alphabet des écoliers.

Ciseaux et gommes
Sèment la zizanie,
Ils laissent sur la route
Tout un tas de confettis.

Entends-tu, ce matin,
Le chahut sur le chemin ?
C'est la rentrée qui revient !

Véronique COLOMBÉ

L10 Mémoriser des textes

L8 : Mobiliser les techniques qui font qu'on est écouté (voix, intonation, débit, posture...)

A Pa Na

A Pa Na



Participer à des échanges dans des situations diversifiées (vie de la classe ou séances d'apprentissage par exemple)

Communication : Les observations se fondent sur l'écoute de l'enfant dans le cours des activités de la vie scolaire

- L'enfant intervient-il verbalement lorsque l'adulte s'adresse à lui ou l'interroge ? Il répond, même si la réponse n'est pas toujours correcte au niveau de la syntaxe, de la prononciation et du lexique.
- L'enfant ne répond qu'exceptionnellement, ou jamais, à l'adulte qui lui pose une question, ou entame une conversation familière.

Expression – prononciation : les observations se fondent sur l'écoute de l'enfant dans le cours des activités de la vie scolaire (conversations familières individuelles, activités orales collectives, récitation des comptines et poésies, etc.)

- La prononciation et l'articulation sont-elles correctes ?
- L'enfant présente-t-il un défaut d'articulation et/ou il est-il peu intelligible ?

Expression – syntaxe : les observations se fondent sur l'écoute de l'enfant dans le cours des activités de la vie scolaire.
Par exemple : raconter un événement quotidien, une histoire connue

- L'enfant utilise-t-il des phrases avec sujet/verbe/complément ?
- L'enfant utilise-t-il habituellement des pronoms et des déterminants dans les phrases simples en genre et en nombre ?
On accepte des erreurs sur le genre et le nombre chez les enfants qui ne sont pas de langue maternelle française

L12 : Respecter des règles régulant les échanges (prise de parole, rôles)
L14 : Organiser ses propos
L15 : Utiliser le vocabulaire mémorisé

A Pa Na



Lis le texte.

Il était une fois, en Afrique, un lapin qui était très sage. Il avait creusé son terrier au pied d'un vieux baobab, en plein cœur de la forêt. C'était l'ami de tous les animaux, et les singes, les lions, les gazelles, les crocodiles, les perroquets, l'éléphant même, venaient se confier à lui. Ce lapin était très sage, mais il voulait devenir encore plus sage. Il aurait aimé être nommé « Le sage de la forêt ».

Un matin, il décida d'aller trouver le sorcier pour lui demander conseil. Lorsque le lapin lui eut expliqué ce qu'il souhaitait, le sorcier alla consulter un grand livre poussiéreux rempli de formules magiques et de dessins mystérieux. Il revint vers le lapin et lui dit :

- Pour commencer, il faut que tu m'apportes un python vivant.

Le lapin rentra chez lui. Il réfléchit : comment capturer un animal aussi rusé et méfiant qu'un serpent ?

Il chercha alors une longue branche, et lorsqu'il l'eut trouvée, il se rendit au repaire du python qui dormait en boule. Il le réveilla, lui montra la branche et lui dit, histoire de l'agacer :

- Tu te donnes de grands airs et tu te crois le plus fort, mais cette branche est bien plus grande que toi !

- Ne dis pas de bêtises ! Je suis le plus grand.

Le lapin, malin, poursuivit :

- Tiens, regarde : je vais te mesurer. Tu verras bien que j'ai raison.

Le python, qui n'en croyait pas un mot, s'allongea le long de la branche, et le lapin eut vite fait de l'attacher avec une corde.



Fluence

Dans une petite ville, un marchand de fruits possédait un magasin situé juste	13
au-dessus d'une cave profonde. Chaque nuit les souris venaient en foule de	25
cette cave dans le magasin. Elles mangeaient les pommes et les poires, les	38
raisins et les noix, et n'épargnaient pas non plus les légumes et les pommes de	53
terre. Entre minuit et le lever de soleil, aucune marchandise se trouvant dans le	67
magasin n'était épargnée des petits rongeurs. La nuit, tant qu'il y avait du bruit	81
dans les rues et des chariots qui roulaient, les souris restaient silencieuses dans	94
la cave. Mais dès minuit, elles venaient en foule, s'amusaient avec les fruits	107
doux et célébraient de vrais banquets. Leurs traces de passage désespéraient le	119
magasin. Il essayait en vain de se protéger contre les souris.	130

Yelle pour Un tour en Ulis

Illustrations : site Art4apps

Les souris — F. Vital-Durand

Le nombre de mots correctement lus par minute est compris entre 68 et 95

Le11 : Lire à haute voix

Le18 : Identifier les marques de ponctuation et les prendre en compte

A Pa Na

A Pa Na



Fluence

Maintenant, tu vas relire le texte une deuxième fois en mettant le ton, comme si tu racontais l'histoire à un petit enfant.

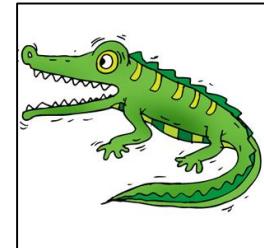
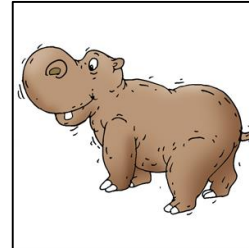
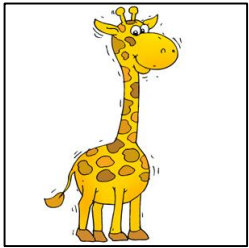
L'élève s'arrête aux points et marque une pause aux virgules	
Il ne confond pas les graphèmes s-z c-k f-v j-g (foule, cave, silencieuse, s'amusaient, magasin, protéger...)	
Les mots résistants sont lus sans erreurs (essayait, épargnaient, désespéraient...)	

Le11 : Lire à haute voix
Le18 : Identifier les marques de ponctuation et les prendre en compte
Le19 : Montrer sa compréhension par une lecture expressive

A Pa Na
A Pa Na
A Pa Na



Combien y a-t-il de syllabes dans chaque mot ?

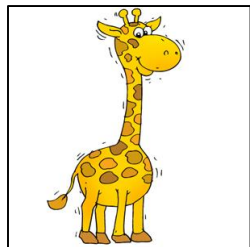


Le1 : Savoir discriminer de manière auditive et savoir analyser les constituants des mots (conscience phonologique) (Identifier et discriminer des phonèmes)

A Pa Na



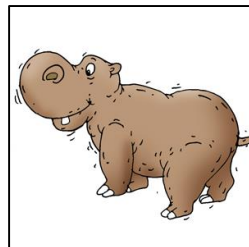
Relie la bonne syllabe à la bonne image.



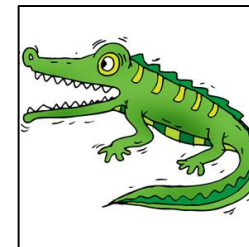
*



*



*



*

*

cro

*

hi

*

gi

*

pou

Le1 : Savoir discriminer de manière auditive et savoir analyser les constituants des mots (conscience phonologique) (Identifier et discriminer des phonèmes)

A Pa Na



Je reconnais les lettres de l'alphabet.

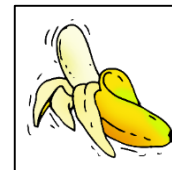
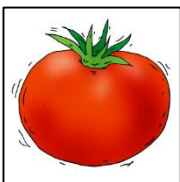
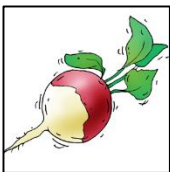
a	n	f	l	e	m	c	s
o	t	q	i	v	y	l	g
h	d	x	w	r	j	z	k
p	u						

Le2 : Savoir discriminer de manière visuelle et connaître le nom des lettres = réussite

A Pa Na



J'écris un mot.

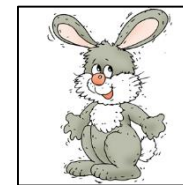


Le3 : Etablir les correspondances graphophonologiques ; combinatoire (produire des syllabes simples et complexes)
Le6 : Savoir mobiliser la compétence de décodage

A Pa Na
A Pa Na



J'écris un mot.



Yelle pour Un tour en Ulis

Illustrations : site Art4apps

Le3 : Etablir les correspondances graphophonologiques ; combinatoire (produire des syllabes simples et complexes)
Le6 : Savoir mobiliser la compétence de décodage

A Pa Na
A Pa Na



J'écris les syllabes simples que j'entends.

Le3 : Etablir les correspondances graphophonologiques ; combinatoire (produire des syllabes simples et complexes)
Le6 : Savoir mobiliser la compétence de décodage

A Pa Na
A Pa Na



J'écris les syllabes complexes que j'entends.

Le3 : Etablir les correspondances graphophonologiques ; combinatoire (produire des syllabes simples et complexes)
Le6 : Savoir mobiliser la compétence de décodage

A Pa Na
A Pa Na

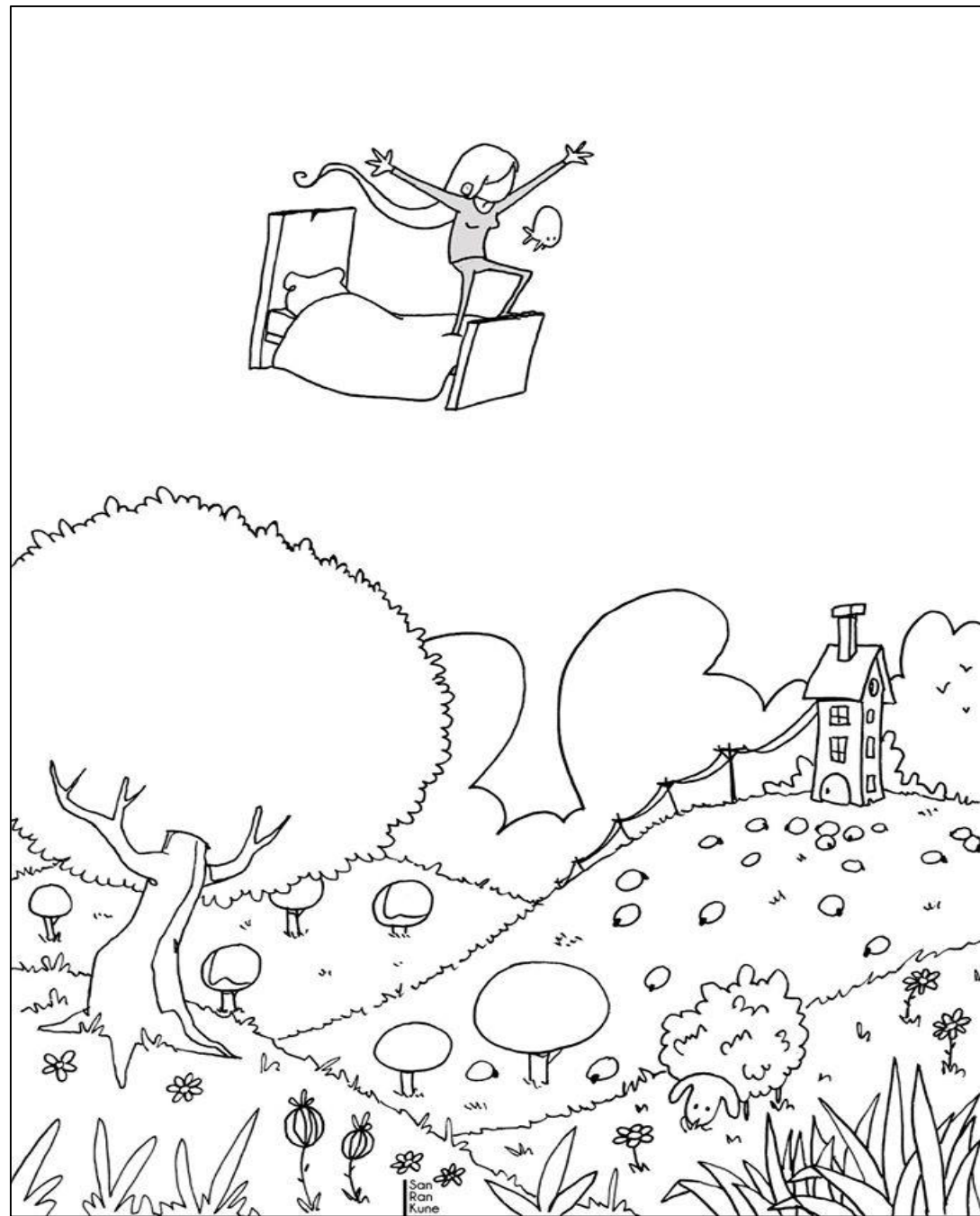


Je lis les consignes
et je réalise ce qui est demandé.

- 1) Colorie le toit de la maison en bleu et la cheminée en jaune.
- 2) Dessine un soleil et deux nuages au-dessus de la maison.
- 3) Colorie le tronc de l'arbre en marron.
- 4) Entoure le mouton.
- 5) Dessine 4 pommes dans l'arbre et colorie-les en rouge.
- 6) Colorie la couverture du lit en rouge.
- 7) Barre une fleur en violet.
- 8) Repasse en orange les fils électriques.
- 9) Colorie le poisson en jaune.

Le16 : Savoir lire en visant différents objectifs :
réaliser quelque chose

A Pa Na





Je copie le texte suivant.

L'enfant qui est dans la lune

Cet enfant, toujours dans la lune,
S'y trouve bien, s'y trouve heureux.

Pourquoi le déranger ? La lune
Est un endroit d'où l'on voit mieux.

Claude Roy

EO2 : Transcrire un texte avec les correspondances entre diverses écritures des lettres (script à la cursive)
EO4 : Respecter la mise en page des textes proposés

A Pa Na
A Pa Na

Je copie le texte suivant.



L'enfant qui est dans la lune

Cet enfant, toujours dans la lune,
S'y trouve bien, s'y trouve heureux.

Pourquoi le déranger ? La lune
Est un endroit d'où l'on voit mieux.

Claude Roy

CE2 : Transcrire un texte avec les correspondances entre diverses écritures des lettres (script à la cursive)
CE4 : Respecter la mise en page des textes proposés

A Pa Na
A Pa Na

Je copie le texte suivant.



A large grid for handwriting practice. The grid consists of 18 columns and 15 rows. A vertical red line is positioned at the beginning of the second column. The grid is designed to help students practice copying text accurately, with the red line likely serving as a margin or a starting point for the first letter of each word.

E2 : Transcrire un texte avec les correspondances entre diverses écritures des lettres (script à la cursive)
E4 : Respecter la mise en page des textes proposés

A Pa Na
A Pa Na



Mots à dicter

un vampire	une oreille	un champignon	enfin
demain	ensuite	maintenant	le foin
la guitare	un écureuil	toujours	une écaille
la grenouille	souvent	puis	aussi
mais	attention	un virage	beaucoup

Phrases à dicter

Les jardiniers récoltent les tomates en juillet.

Les grands singes se balancent sur les lianes dans la forêt tropicale.



Je sais repérer un verbe dans une phrase.

Le petit Karadoc dort sur le canapé.

Le cinéma ouvre à neuf heures.

Arthur et Perceval sont des chevaliers.

On attend la sortie du film avec impatience !



Je sais repérer un sujet dans une phrase.

Léodagan aime bien faire la guerre.

Kadoc aime les poules.

Dame Séli aime cuisiner des tartes.

Lancelot veut la place d'Arthur.



Remplis le tableau en classant les mots soulignés.

« Une petite souris trottine dans la forêt verte et touffue. Soudain, elle rencontre un beau renard roux qui a des yeux méchants. Vite elle plonge dans un trou profond. »

NOMS	
VERBES	
DÉTERMINANTS	
ADJECTIFS	



Écris les phrases suivantes sur ton cahier et conjugue chaque verbe.

Présent :

Je (*faire*) _____ mes devoirs.

Nous (*être*) _____ à la cantine.

Ils (*avoir*) _____ de la chance.

Edl27 : Mémoriser le présent, le futur, le passé composé pour : être et avoir, les verbes du 1^{er} groupe, les verbes irréguliers du 3^{ème} groupe (*faire, aller, dire, venir, pouvoir, voir, vouloir, prendre*)

A Pa Na



Écris les phrases suivantes sur ton cahier et conjugue chaque verbe :

Futur :

Vous ne (*trouver*) _____ pas de champignons dans la forêt.

Tu (*manger*) _____ à la cantine.

Ils (*avoir*) _____ de la chance.

Edl27 : Mémoriser le présent, le futur, le passé composé pour : être et avoir, les verbes du 1^{er} groupe, les verbes irréguliers du 3^{ème} groupe (faire, aller, dire, venir, pouvoir, voir, vouloir, prendre)



Écris les phrases suivantes sur ton cahier et conjugue chaque verbe

Passé composé :

Un ami (*entrer*) _____ chez la voisine.

Nous (*partir*) _____ en vacances .

Ils (*adopter*) _____ un chien et un chat.

Edl27 : Mémoriser le présent, le futur, le passé composé pour : être et avoir, les verbes du 1^{er} groupe, les verbes irréguliers du 3^{ème} groupe (faire, aller, dire, venir, pouvoir, voir, vouloir, prendre)

Evaluations diagnostiques

Niveau fin de ce1



Nombres et calcul

Nombres et calcul

Comprendre et utiliser des nombres entiers pour dénombrer, ordonner, repérer, comparer (jusqu'à 999)

Mb1 : Dénombrer, constituer et comparer des collections en les organisant, notamment par des groupements par dizaines

- désignation du nombre d'éléments de diverses façons : écritures additives ou multiplicatives, écritures en unités de numération, écriture usuelle ;
- utilisation de ces diverses désignations pour comparer des collections

Mb2 : Repérer un rang ou une position dans une file ou sur une piste

Mb3 : Faire le lien entre le rang dans une liste et le nombre d'éléments qui le précèdent

- relation entre ordinaux et cardinaux

Mb4 : Comparer, ranger, encadrer, intercaler des nombres entiers, en utilisant les symboles $=$, \neq , $<$, $>$:

- égalité traduisant l'équivalence de deux désignations du même nombre
- ordre
- sens des symboles $=$, \neq , $<$, $>$

Nombres et calcul

Nommer, lire, écrire, représenter des nombres entiers (jusqu'à 999)	
Mo5 : Utiliser diverses représentations des nombres (écritures en chiffres et en lettres, noms à l'oral, graduations sur une demi-droite, constellations sur des dés, doigts de la main, etc...)	
Mo6 : Passer d'une représentation à une autre, en particulier associer les noms des nombres à leurs écritures chiffrées	
Mo7 : Interpréter les noms de 2 nombres à l'aide des unités de numération et des écritures arithmétiques	
Mo8 : Utiliser des écritures en unités de numération (5d 6u, mais aussi 4d 16u ou 6u 5d pour 56) : <ul style="list-style-type: none">• unités de numération (unités simples, dizaines) et leurs relations (principe décimal de la numération en chiffres) ;• valeur des chiffres en fonction de leur rang dans l'écriture d'un nombre (principe de position) ;• noms des nombres	
Mo9 : Itérer une suite de 1 en 1, de 10 en 10	
Mo10 : Associer un nombre entier à une position sur une demi-droite graduée, ainsi qu'à la distance de ce point à l'origine	
Mo11 : Graduer une demi-droite munie d'un point d'origine à l'aide d'une unité de longueur	
Mo12 : Associer un nombre ou un encadrement à une grandeur en mesurant celle-ci à l'aide d'une unité	
Mo13 : Faire le lien entre unités de numération et unités du système métrique étudiées au cycle 2	

Nombres et calcul

Résoudre des problèmes en utilisant des nombres entiers et le calcul

Nb14 : Résoudre des problèmes issus de situations de la vie quotidienne ou adaptés de jeux portant sur des grandeurs et leur mesure, des déplacements sur une demi-droite graduée, etc..., conduisant à utiliser les quatre opérations :

- sens des opérations
- problèmes relevant des structures additives (addition/soustraction)

Nb15 Modéliser ces problèmes à l'aide d'écritures mathématiques : sens des symboles $+$, $-$, \times

Organisation et gestion des données

Nb16 : Exploiter des données numériques

Nb17 : Présenter et organiser des mesures sous forme de tableaux :

- modes de représentation de données numériques : tableaux, graphiques simples, etc...

Nombres et calcul

Calculer avec des nombres entiers

Mb18 : Mémoriser des faits numériques et des procédures :

- tables d'addition et de multiplication
- décompositions additives et multiplicatives de 10, compléments à la dizaine supérieure, doubles et moitiés de nombres d'usage courant, etc...

Mb19 : Mobiliser en situation ses connaissances de faits numériques et ses connaissances sur la numération

Calcul mental et calcul en ligne

Mb20 : Traiter à l'oral et à l'écrit des calculs relevant des quatre opérations

Mb21 : Elaborer ou choisir des stratégies, expliciter les procédures utilisées et comparer leur efficacité

- addition, soustraction, multiplication, division
- propriétés implicites des opérations :
 $2 + 9$, c'est pareil que $9 + 2$
- propriétés de la numération :
« $50 + 80$, c'est 5 dizaines + 8 dizaines, c'est 13 dizaines, c'est 130 »

Mb22 : Calculer sans le support de l'écrit, pour obtenir un résultat exact, pour estimer un ordre de grandeur ou résoudre mentalement la vraisemblance d'un résultat

Mb23 : Résoudre mentalement des problèmes arithmétiques, à données numériques simples. En particulier :

- calcul sur les nombres 1, 2, 5, 10, 20, 50, 100 en lien avec la monnaie

Calcul posé

Mb24 : Calculer avec le support de l'écrit, en utilisant des écritures en ligne additives, soustractives, multiplicatives, mixtes

Mb25 : Mettre en œuvre un algorithme de calcul posé pour l'addition

Mb26 : Mettre en œuvre un algorithme de calcul posé pour la soustraction

Mb27 : Mettre en œuvre un algorithme de calcul posé pour la multiplication

Grandeurs et mesures

Comparer, estimer, mesurer des longueurs, des masses, des contenances, des durées
Utiliser le lexique, les unités, les instruments de mesures spécifiques de ces grandeurs

Mb28 : Comparer des objets selon plusieurs grandeurs et identifier quand il s'agit d'une longueur, d'une masse, d'une contenance ou d'une durée : lexique spécifique associé aux longueurs, aux masses, aux contenances, aux durées : lourd, léger, grand, petit, haut, bas, court, long

Mb29 : Comparer des longueurs, des masses, des contenances, directement, en introduisant la comparaison à un objet intermédiaire ou par mesurage (principe de comparaison des longueurs, des masses, des contenances)

Mb30 : Estimer à vue des rapports très simples de longueur

Mb31 : Estimer les ordres de grandeurs de quelques longueurs, masses et contenances en relation avec les unités métriques

Mb32 : Vérifier avec un instrument dans les cas simples :

- ordre de grandeurs des unités usuelles en les associant à quelques objets familiers
- rapports très simples de longueurs (double et moitié)

Mb33 : Dans des cas simples, mesurer des longueurs, des masses et des contenances en reportant une unité (bande de papier ou ficelle, poids, récipient) : notion d'unité : grandeur arbitraire prise comme référence pour mesurer les grandeurs de la même espèce

Mb34 : Dans des cas simples, mesurer des longueurs, des masses et des contenances en utilisant un instrument adapté (règle graduée, bande de 1 dm de long graduée ou non, mètre graduée ou non, balance à plateaux, balance à lecture directe, verre mesureur) :

- unités de mesures usuelles :
- * longueur : mm, cm, dm, km (ce 1 cm, m km) et relations entre m, dm, cm et mm ainsi qu'entre km et m
 - * masse : g, kg, tonne (ce 1 g kg) et relations entre kg et g ainsi qu'entre tonne et kg
 - * contenance : l, dl, cl et leurs relations

Mb35 : Encadrer une mesure de grandeur par deux nombres entiers d'unités (par exemple : le couloir mesure entre 6 m et 7 m de long)

Mb36 : Lire l'heure sur une horloge ou une montre à aiguille

Géométrie

(Se) repérer et (se) déplacer en utilisant des repères et des représentations

Mb42 : Se repérer dans son environnement proche.

Mb43 : Situer des objets ou des personnes les uns par rapport aux autres ou par rapport à d'autres repères :

- vocabulaire permettant de définir des positions (gauche, droite, au-dessus, en-dessous, sur, sous, devant, derrière, près, loin, premier plan, second plan, nord, sud, est, ouest, etc...)
- vocabulaire permettant de définir des déplacements (avancer, reculer, tourner à droite/à gauche, monter, descendre, etc...)

Mb44 : Produire des représentations des espaces familiers (l'école, les espaces proches de l'école, le village, le quartier) et moins familier (vécus lors des sorties) : quelques modes de représentation de l'espace (maquettes, plans, photos)

Mb46 : Réaliser des déplacements dans l'espace et les coder pour qu'un autre élève puisse les reproduire

Mb47 : Produire des représentations d'un espace restreint et s'en servir pour communiquer des positions

Mb48 : Programmer les déplacements d'un robot ou ceux d'un personnage sur un écran :

- repères spatiaux
- relations entre l'espace dans lequel on se déplace et ses représentations

Géométrie

Reconnaitre, nommer, décrire, reproduire quelques solides

M649 : Reconnaitre et trier les solides usuels parmi des solides variés

M650 : Reconnaitre des solides simples dans son environnement proche

Reconnaitre, nommer, décrire, reproduire, construire quelques figures géométriques

Reconnaitre et utiliser les notions d'alignement, d'angle droit, d'égalité de longueurs, de milieu, de symétrie

M654 : Décrire des figures, reproduire sur papier quadrillé ou uni des figures ou des assemblages de figures planes (éventuellement à partir d'éléments déjà fournis de la figure à reproduire qu'il s'agit alors de compléter)

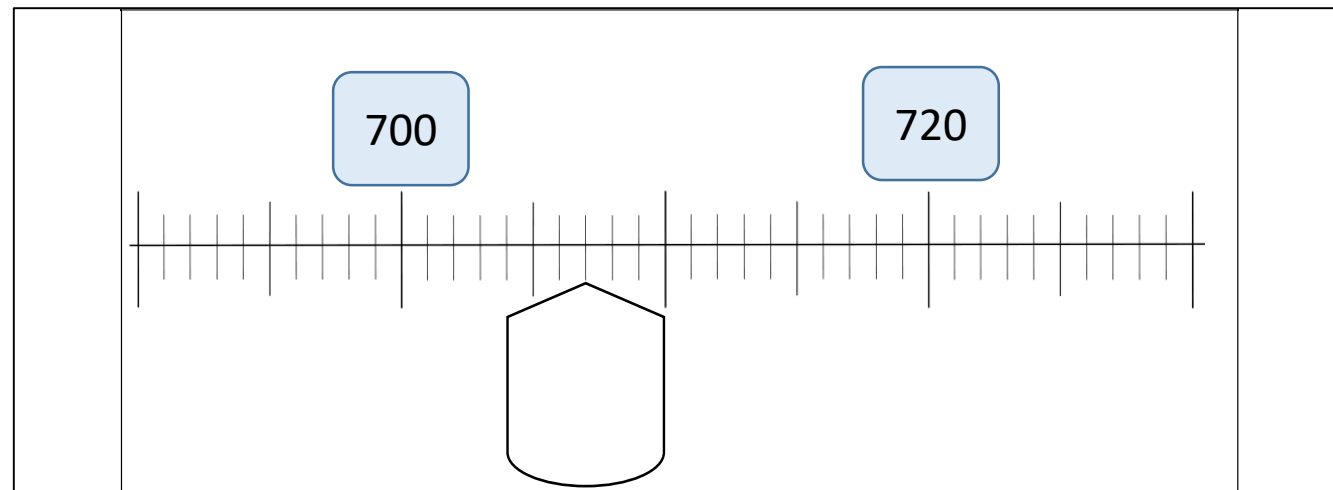
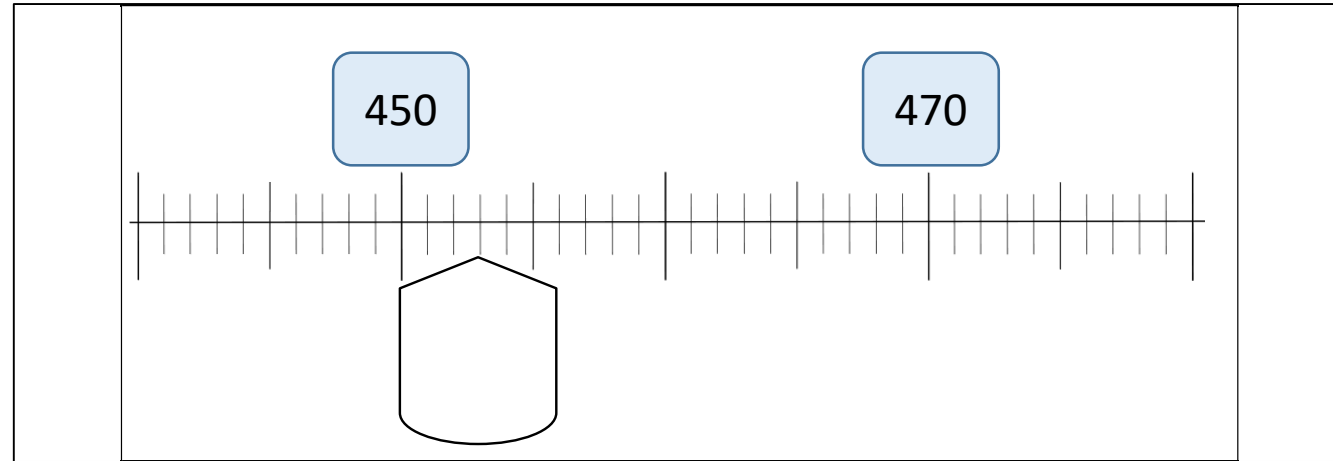
M655 : Utiliser la règle comme instruments de tracé

M656 : Reconnaitre, nommer des figures usuelles

M659 : Utiliser la règle (non graduée) pour repérer et produire des alignements



Je sais repérer une position.



M62 : Repérer un rang ou une position dans une file ou sur une piste

A PA NA



Je mets le bon signe : =, ≠, <, >.

254

...

522

187

...

637

386

...

198

745

...

725

M64 : Comparer, ranger, encadrer, intercaler des nombres entiers, en utilisant les symboles =, ≠, <, >

A Pa Na



Je reconnais les nombres suivants.

742	131	280	856	404
<input type="checkbox"/>	<input type="checkbox"/>	<input type="checkbox"/>	<input type="checkbox"/>	<input type="checkbox"/>
354	516	1000	600	999
<input type="checkbox"/>	<input type="checkbox"/>	<input type="checkbox"/>	<input type="checkbox"/>	<input type="checkbox"/>

Nb5 : Utiliser diverses représentations des nombres = réussite

A Pa Na



Je relie l'écriture chiffrée à l'écriture en lettres.

107	476	deux cent vingt-cinq	sept cent trente	neuf cent douze
-----	-----	-------------------------	---------------------	--------------------

*

*

*

*

*

*

*

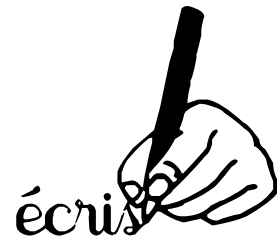
*

*

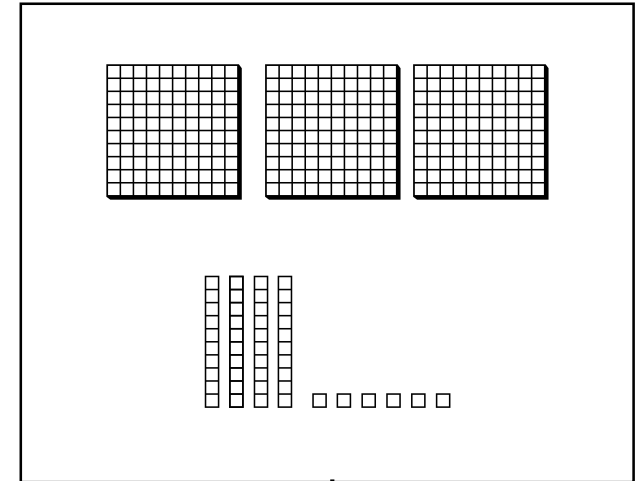
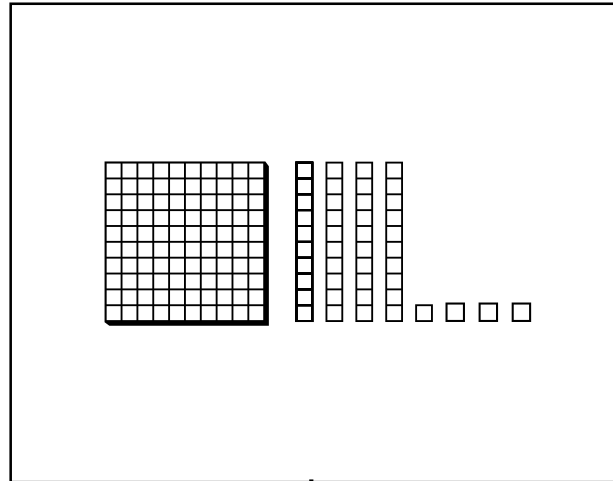
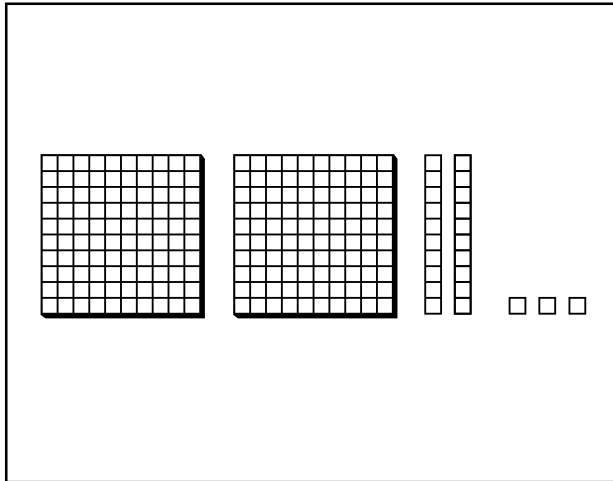
*

730	912	cent sept	225	quatre cent soixante-seize
-----	-----	-----------	-----	-------------------------------

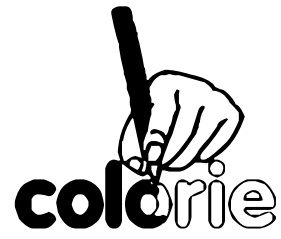
M6 : Passer d'une représentation à une autre, en particulier associer les noms des nombres à leurs écritures chiffrées A Pa Na



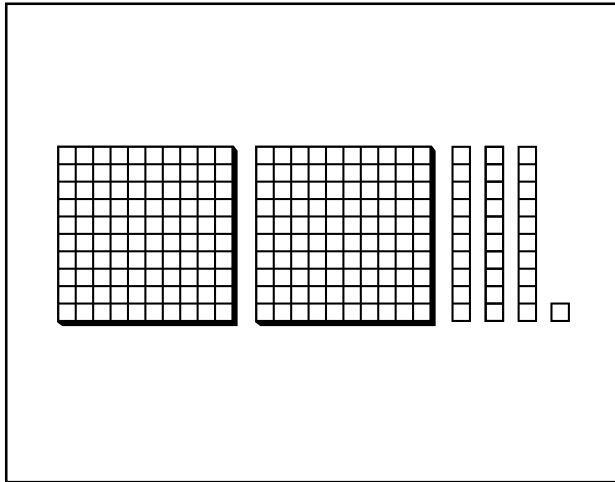
Le nombre qui convient.



Yelle pour Un tour en Ulis

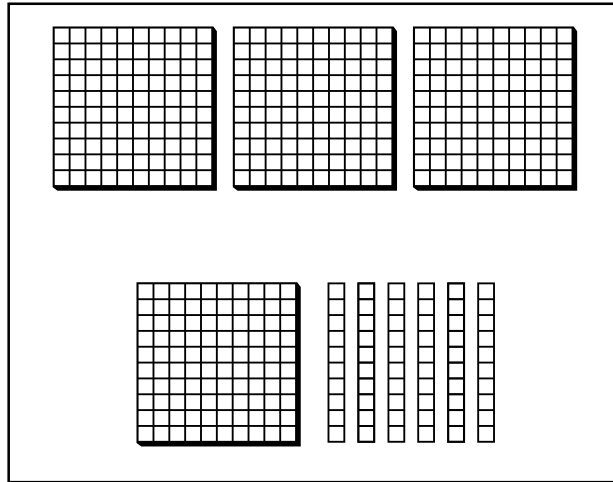


Le nombre qu'il convient.



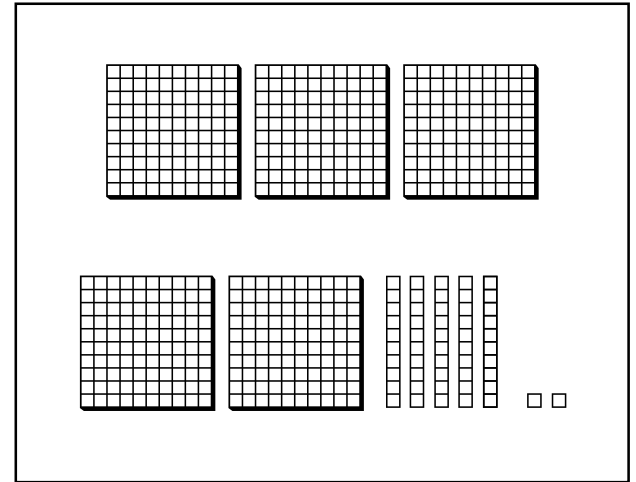
231

251



460

640



452

552

M8 : Utiliser des écritures en unités de numération

A PA NA



Indique la valeur de chaque case.

7c 2d 5u	
-----------------	--

5c 3d 9u	
-----------------	--

6u 7d 4c	
-----------------	--

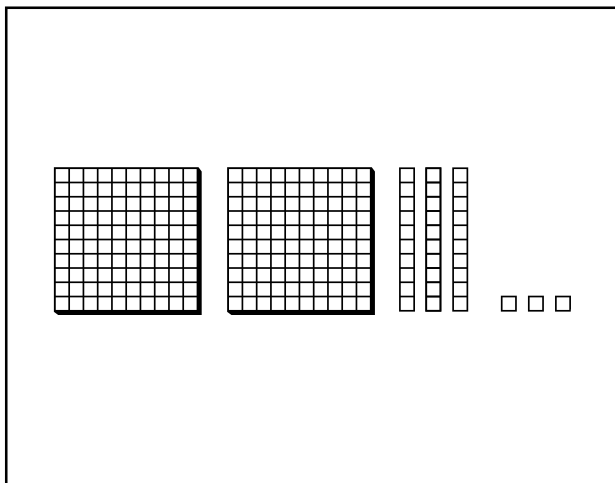
9d 2c 4u	
-----------------	--

Nb8 : Utiliser des écritures en unités de numération

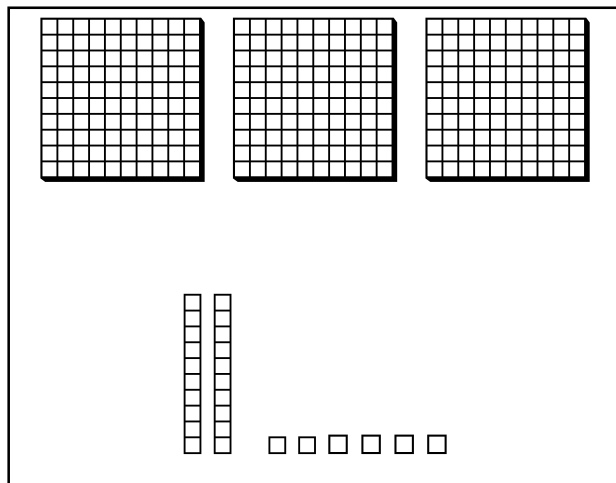
A PA NA



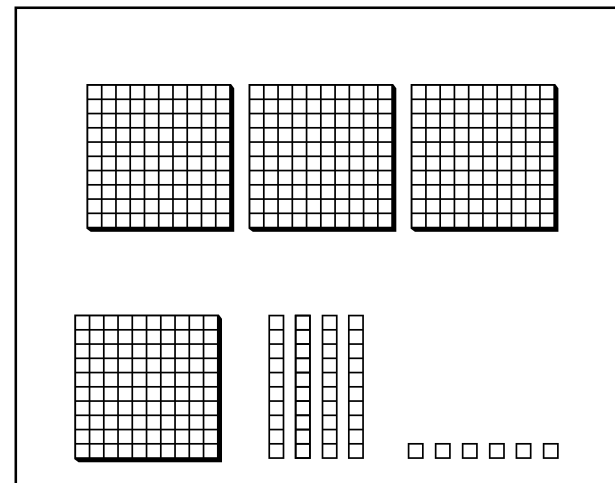
Le nombre des dizaines et les unités en trop.



213

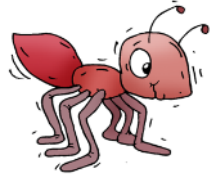


225



444

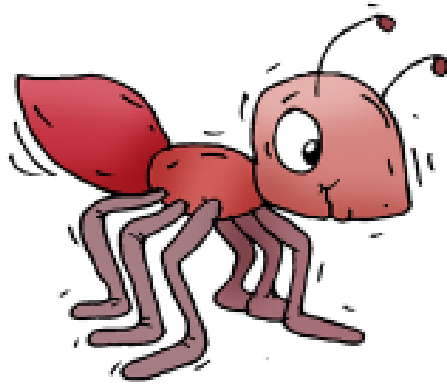
Yelle pour Un tour en Uliis



Le juste prix

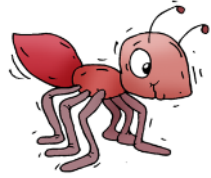
Aide Romy à payer ses achats !

Pour chaque article acheté, colle les billets ou pièces en euros demandés.



Nb14 : Résoudre des problèmes issus de situations de la vie quotidienne ou adaptés de jeux portant sur des grandeurs et leur mesure A PA NA

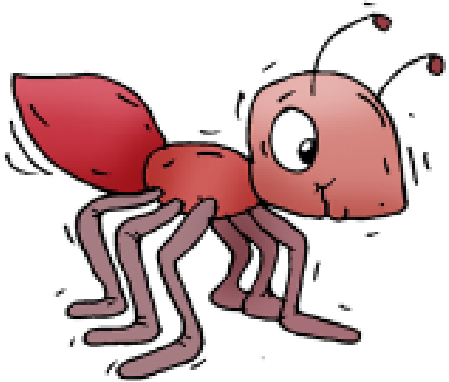
Nb15 Modéliser ces problèmes à l'aide d'écritures mathématiques: sens des symboles +, -, \times A PA NA

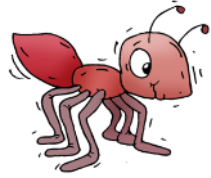


Le juste prix

Ecris ton calcul :

29 euros

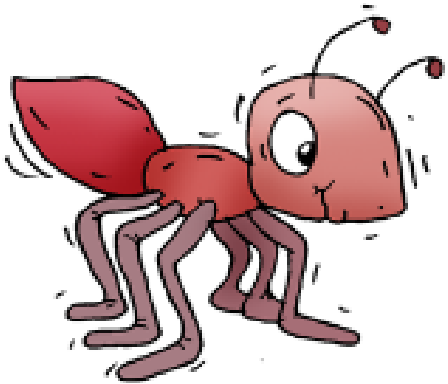


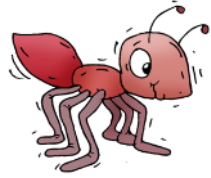


Le juste prix

Ecris ton calcul :

75 euros

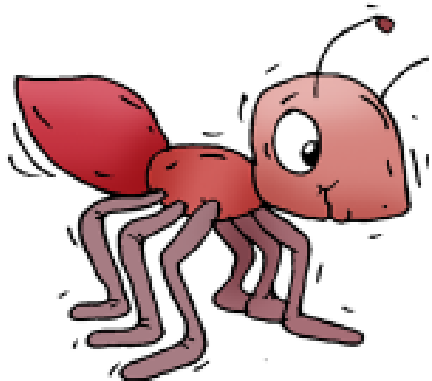




Le juste prix

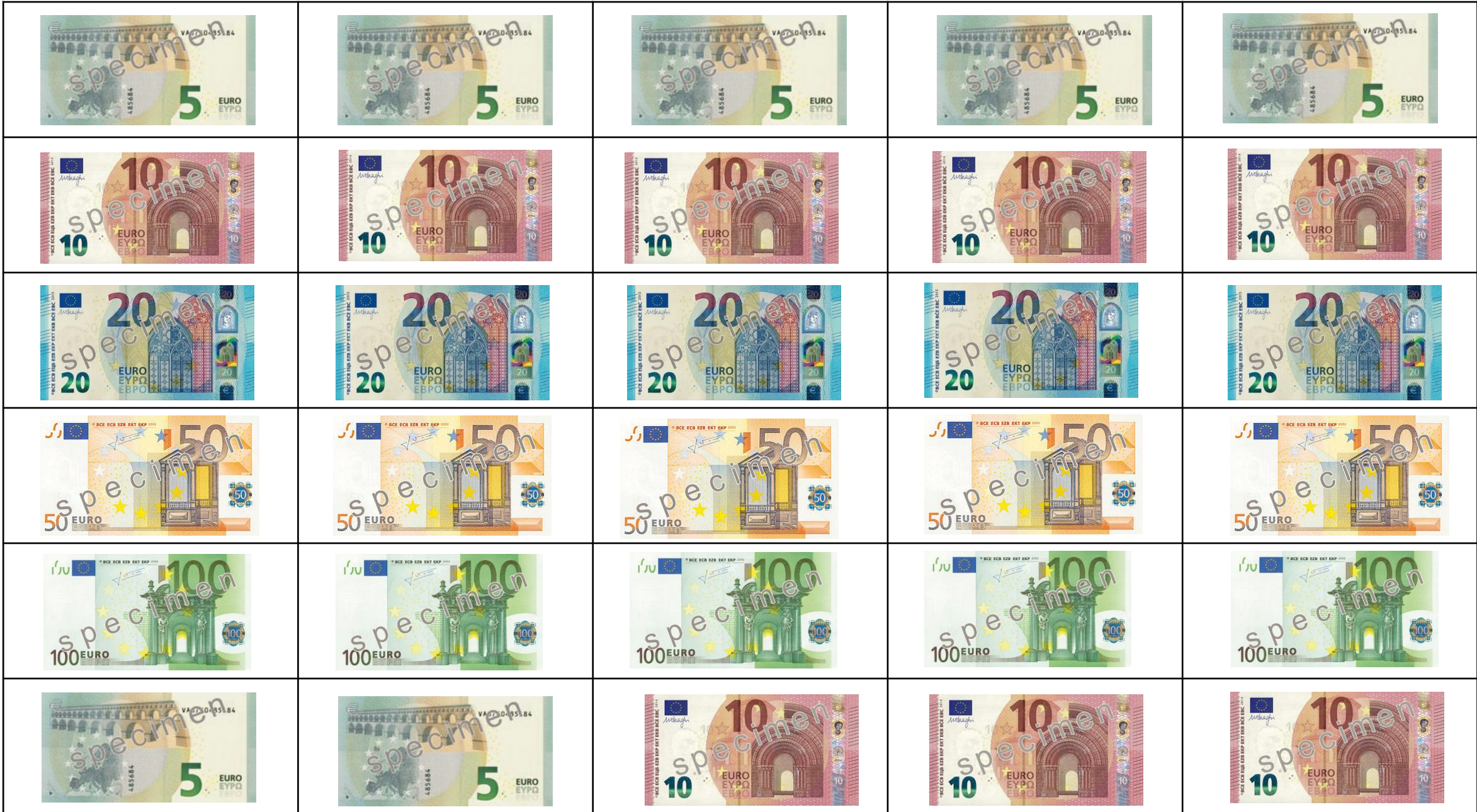
Ecris ton calcul :

359 euros





Yelle pour Un tour en Uliis



Yelle pour Un tour en Ulis



Je veux calculer $123 + 844$

	C	D	U
	.	.	.
+	.	.	.
	.	.	.

M25 : Mettre en œuvre un algorithme de calcul posé pour l'addition

A PA NA



Je veux calculer $428 + 844$

	C	D	U
	.	.	.
+	.	.	.
.	.	.	.

Nb25 : Mettre en œuvre un algorithme de calcul posé pour l'addition

A PA NA



Je veux calculer $78 - 45$

	D	U
	<input type="text"/>	<input type="text"/>
	<input type="text"/>	<input type="text"/>
-	<input type="text"/>	<input type="text"/>
<hr/>		
	<input type="text"/>	<input type="text"/>

M26 : Mettre en œuvre un algorithme de calcul posé pour la soustraction

A PA NA



Je veux calculer $748 - 415$

	C	D	U
	<input type="text"/>	<input type="text"/>	<input type="text"/>
	<input type="text"/>	<input type="text"/>	<input type="text"/>
-	<input type="text"/>	<input type="text"/>	<input type="text"/>
<hr/>			
	<input type="text"/>	<input type="text"/>	<input type="text"/>

M26 : Mettre en œuvre un algorithme de calcul posé pour la soustraction

A PA NA



Je veux calculer $549 - 385$

	C	D	U
	<input type="text"/>	<input type="text"/>	<input type="text"/>
	<input type="text"/>	<input type="text"/>	<input type="text"/>
-	<input type="text"/>	<input type="text"/>	<input type="text"/>
<hr/>			
	<input type="text"/>	<input type="text"/>	<input type="text"/>

M26 : Mettre en œuvre un algorithme de calcul posé pour la soustraction

A PA NA

Yelle pour Un tour en Ulis



Je veux calculer 434×2

	C	D	U
	.	.	.
X			.
=	.	.	.

M27 : Mettre en œuvre un algorithme de calcul posé pour la multiplication

A PA NA



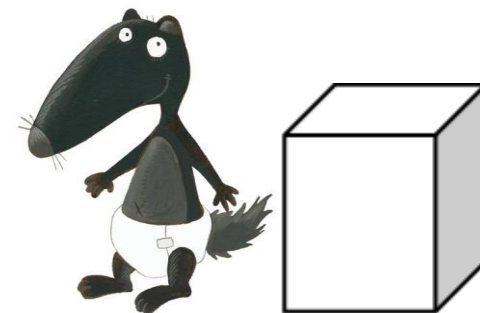
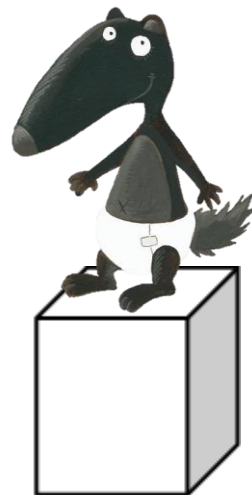
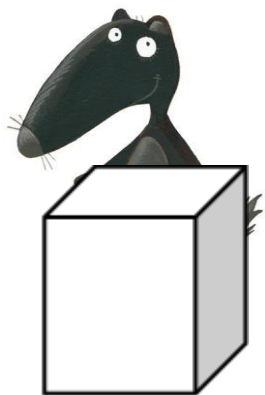
Je veux calculer 123×4

	C	D	U
	.	.	.
X			.
=	.	.	.

M27 : Mettre en œuvre un algorithme de calcul posé pour la multiplication

A PA NA

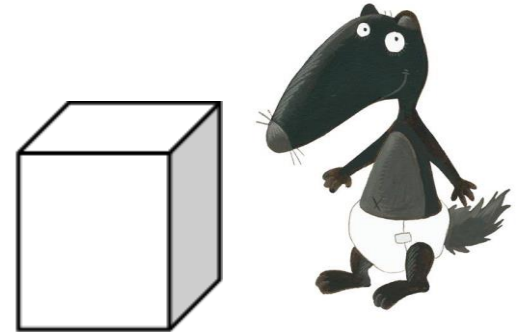
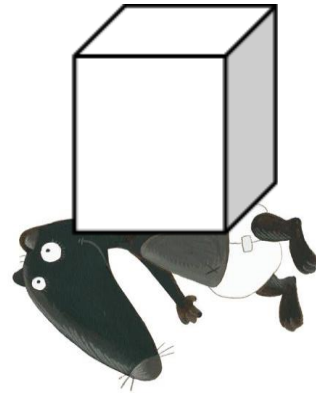
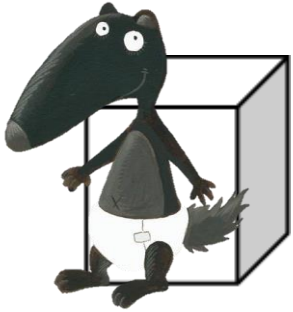
Je sais utiliser des mots du vocabulaire spatial.



M43 : Situer des objets ou des personnes les uns par rapport aux autres ou par rapport à d'autres repères : vocabulaire permettant de définir des positions (gauche, droite, au-dessus, en-dessous, sur, sous, devant, derrière, près, loin, premier plan, second plan, nord, sud, est, ouest, etc...)

A Pa Na

Je sais utiliser des mots du vocabulaire spatial.

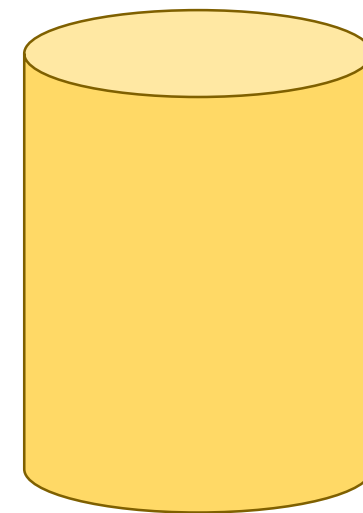
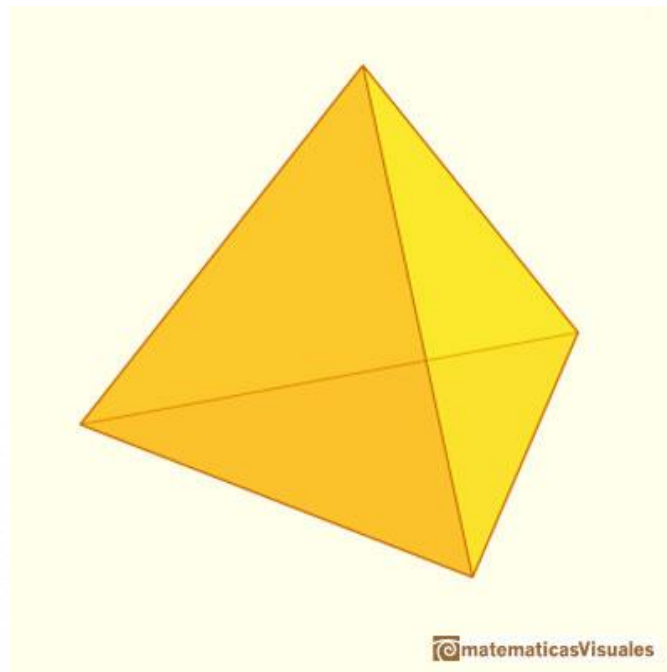
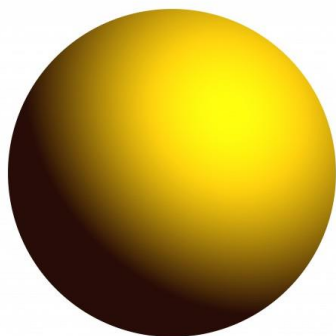
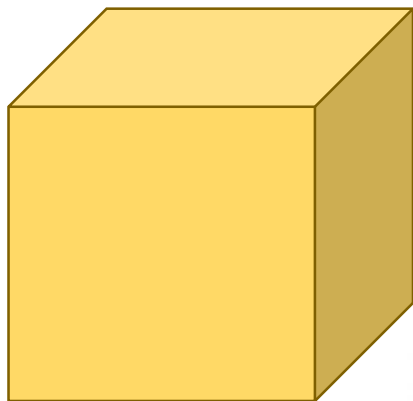


M643 : Situer des objets ou des personnes les uns par rapport aux autres ou par rapport à d'autres repères : vocabulaire permettant de définir des positions (gauche, droite, au-dessus, en-dessous, sur, sous, devant, derrière, près, loin, premier plan, second plan, nord, sud, est, ouest, etc...)

A Pa Na



Je nomme les solides ci-dessous.



M649 : Reconnaître et trier les solides usuels parmi des solides variés

A Pa Na



Je dessine les formes suivantes : un carré, un triangle, un cercle et un rectangle.



Je



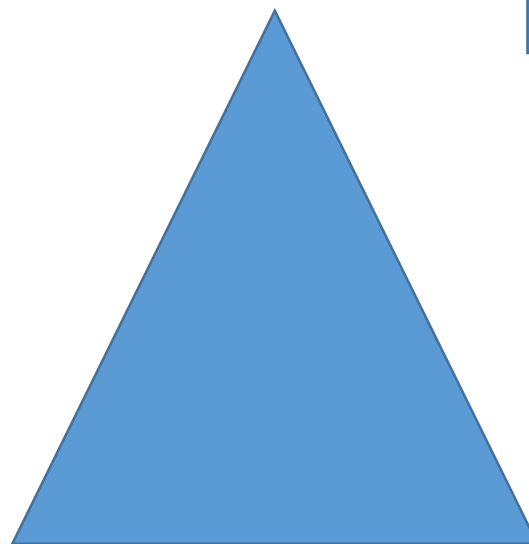
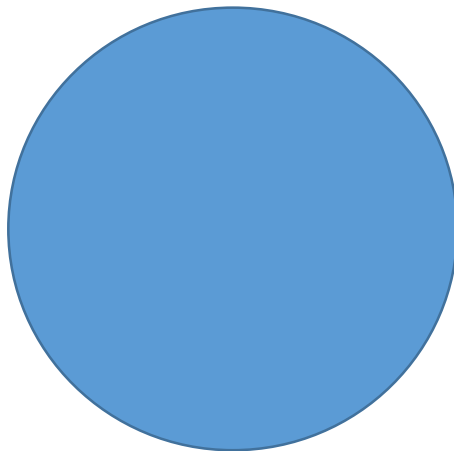
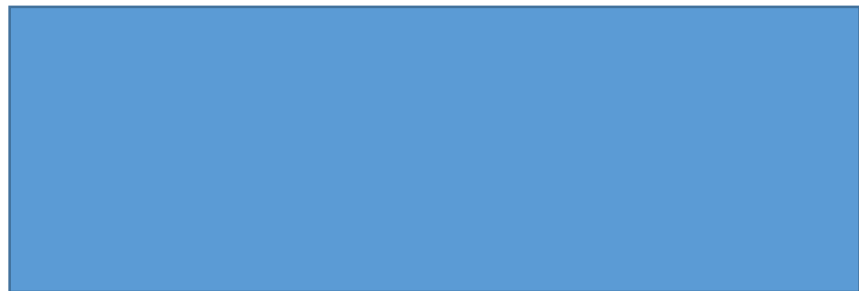
dessine les formes suivantes : un carré, un triangle, un cercle et un rectangle.

M54 : Reproduire sur papier des figures .

A Pa Na



Je nomme les formes ci-dessous.



M56 : Reconnaître, nommer des figures usuelles

A Pa Na



Je sais utiliser la règle pour repérer des alignements.



M59 : Utiliser la règle (non graduée) pour repérer et produire des alignements

A Pa Na