



Produire en France
Un espace touristique : la côte d'azur

Un littoral aménagé pour le tourisme

1



Marina baie des anges - Villeneuve Loubet (06)

2



Hôtel Negresco - Nice (06)

3



Une plage privée - Saint Tropez (83)

4



Handiplage - Cannes (06)

Des reliefs aménagés pour le tourisme

5



Valberg (06)

6



Une offre de loisirs diversifiée

7



Marineland - Antibes (06)

8



Carnaval - Nice (06)

9



Château médiéval - Cagnes sur mer(06)

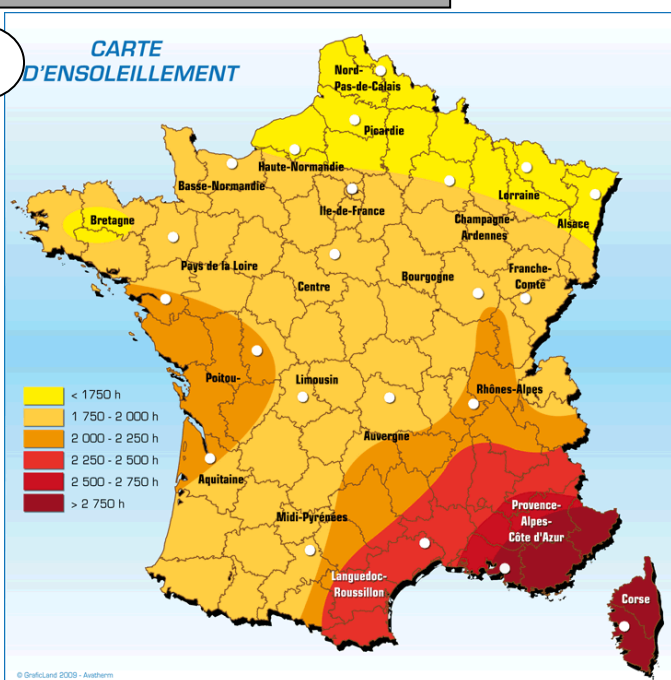
10



Le MAMAC - Nice (06)

Un climat tempéré

11



12

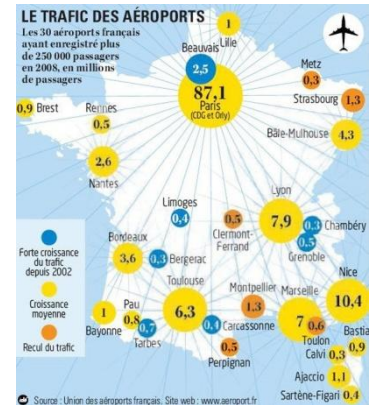
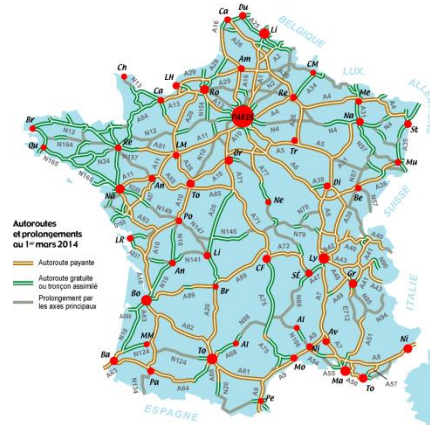
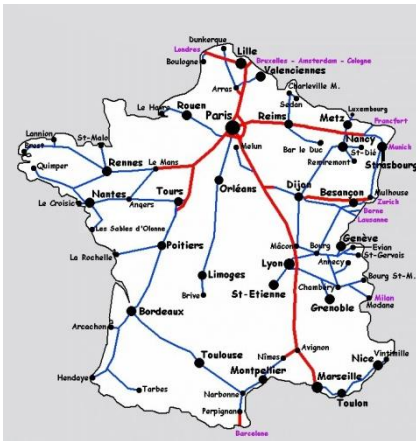
Des investissements rentables

1,2 milliard d'euros a été investi en 2011 dans le secteur du tourisme en région PACA, soit 13,1 % de l'investissement national. Cela place la région à la deuxième place des investissements touristiques nationaux. A cette somme il est possible de rajouter 340 M€ (chiffre provisoire) d'investissements dans le secteur de la restauration.

En moyenne, un touriste présent en région PACA dépensera 64 € par jour et par personne soit une **consommation touristique** régionale estimée à près de 14 milliards d'euros.

Une région accessible

Carte du réseau ferré de France Carte du réseau autoroutier de France



Le tourisme : un impact écologique

L'impact des activités humaines à haute altitude résulte essentiellement des stations de sports d'hiver.

Depuis le début du siècle dernier, la construction de bâtiments, de routes d'accès et de pistes de skis ont causé d'importants dommages à la végétation et perturbé cet environnement.

La construction des pistes ont causé d'importants dommages : des bulldozers sont utilisés pour l'extraction de sol nécessaire à la création des pistes pour les skieurs et il est nécessaire d'utiliser des semis artificiels et des produits chimiques pour lutter contre l'érosion des sols.

La construction de pistes au milieu des forêts est souvent dommageable à la faune du fait de la fragmentation des habitats qu'elle provoque.

De nombreuses stations de ski recourent à la neige artificielle pour augmenter le manteau neigeux, notamment lorsque la neige naturelle n'est pas assez abondante. Or cette neige artificielle peut entraîner des modifications de la structure de la composition de la végétation alpine.

Produire en France

Une zone de tourisme : la Côte d'Azur

Le développement du tourisme en France et dans le monde a permis à certaines zones géographiques de se développer, c'est le cas de la Côte d'Azur.

Les touristes sont attirés par :

Les paysages, le climat :

- Mer, lac : stations balnéaires, port de plaisance...
- Montagne, forêt : stations touristiques (sports d'hiver, sports d'été...), parcs nationaux.
- Un ensoleillement régulier toute l'année.

L'offre de loisirs ou de culture :

- parcs d'attraction, musées, lieux historiques ou patrimoniaux...

L'accueil, l'hébergement, la restauration, l'encadrement, l'organisation d'activités permet aux résidents et à des saisonniers d'avoir un emploi et d'en vivre.

C'est grâce aux différents réseaux de transport que les touristes peuvent venir nombreux bénéficier de ces zones particulières.

Par contre, l'arrivée de nombreux touristes ensemble et au même moment dans un même lieu crée des problèmes importants de circulation, d'approvisionnement en eau et de gestion des déchets.

Les sports d'hivers, en raison des changements qu'ils provoquent sur l'habitat, représentent une sérieuse menace pour la conservation de la nature dans les Alpes. La végétation est fortement endommagée par la préparation des pistes de skis mais également par le ski.

