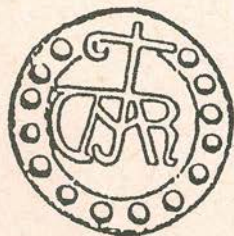


LE LIVRE DES MEREUX



Le livre des jets xv. s.



BULLETIN
DU
CENTRE NATIONAL
DE RECHERCHE
SUR LES JETONS ET LES MEREUX
O DU MOYEN-AGE O

ASSOCIATION LOI 1901 J.O du 21.5.1986

n°22

CONSEIL D'ADMINISTRATION DU C.N.R.J.M.M.A

PRESIDENT: LABROT Jacques ,Licence et D.E.U.G d'Archéologie et
d'Histoire de l'Art

TRESORIER: LOISON Liliane.

SECRETARE GENERAL: HENCKES Jacques ;chargé de la de la section
d'animation culturelle et audio-visuelle
du Centre.O.N.M.Palmes Académiques.

BENSOUILAH Salah, Numismate

BILLIoud François;Numismate Jetonophile. -Journaliste.

COMITE SCIENTIFIQUE DE SOUTIEN AU CENTRE

BARBIER,Marc,Musées du Nord de la Haute-Marne

BRENON,Anne, Centre National d'Etudes Cathares.

COLARDELLE,Michel.Inspection Générale des Musées classés et contrôlés.

COLLIN,Bruno,Administration des Monnaies et Médailles.Musée Monétaire.

DELAPORTE,Jacqueline,Musée des Antiquités de Rouen.

DEPEYROT,Georges , C.N.R.S

DIENIN,Michel,Cabinet des Médailles(Bibliothèque Nationale).

DUFAY Bruno,Archéologue Départemental des Yvelines.

ESCUdIER,Denis,Institut de Recherche et d'Histoire des Textes.

GAIGNEBET,Claude ,Université de Nice(Folklore Médiéval).

SAINRAT, Jean-Guy † Archéologue Départemental.

SAINT MARTIN(De),Claude, Musée de Saint-Antonin Noble-Val.

TRAVIER Daniel, Musée des Vallées Cévenoles.

WILLESME, Jean-Pierre, Musée Carnavalet.

CORRESPONDANTS INTERNATIONAUX

BALAGUER, Anna-Maria, Numismate Médiéviste (Sabadell-Barcelone)

CRUSAFONT, Miquel, Numismate Médiéviste (Sabadell-Barcelone)
rédacteur de la revue Acta-Numismatica.

MITCHINER, Michael, Numismate Médiéviste (Sanderstead)

VAN-LAERE, R. Trésorier de la Société Royale Belge de Numismatique.

UN BULLETIN SPECIAL YONNE

Après un long silence parsemé de difficultés personnelles à surmonter pour la seconde année consécutive, et les retards entraînés par cette situation en passe d'être comblée, votre Président a le plaisir de vous présenter un bulletin spécialement consacré au département de l'Yonne, qui ainsi que chacun le sait, faisait partie au Moyen-Age de la CHAMPAGNE, et des terres féodales du même nom. Grâce à l'aide et aux patientes recherches de deux amis: Gilles RONDEL et Jean Pierre SARRAZIN qui ont glané et collectés depuis plus de vingt ans les trouvailles fortuites locales, qui en ont relevé les dessins auprès de leurs propriétaires particuliers, ou inventeurs, nous pouvons vous présenter aujourd'hui, non seulement un ensemble cohérent de méreaux locaux, mais également d'autres objets de plomb coulés le plus souvent par les mêmes artisans locaux, ainsi que des méreaux à compte et des jetons de laiton plus récents sur le plan chronologique sans qu'ils soient moins intéressants pour cela. A ces éléments déjà très variés, nous avons ajouté des documents sur le chapitre de Saint-Etienne de Sens ainsi qu'un ensemble de méreaux et un moule local. Ayant ainsi regroupé tous les documents métalliques de cette région, recensés par eux, nous espérons livrer aux lecteurs et aux chercheurs, une matière solide à travailler et inciter par la même occasion d'autres curieux de cette région, à nous signaler à leur tour leur provende, pour contribuer à la collecte générale. Nous poursuivons ainsi notre petit tour de France des méreaux et jetons qui nous permettra en finale de dresser le bilan comparatif des productions, des styles, des échanges et de la circulation de ces menus objets. Nous remercions à nouveau dans ces quelques lignes, l'ensemble des personnes qui ont bien voulu nous signaler des documents ou nous apporter leur aide d'une manière ou d'une autre, pour réaliser cet inventaire.

J.LABROT



"...Il n'est point de NUMISMANE qui ne se transforme un jour en NUMISMATE: La joie d'apprendre dépasse toujours celle de posséder.." -PETRARQUE :Les Epistolae De Rebus familiaribus.

Dessin d'après Hans MEMLING-1433-94-le collectionneur envers.

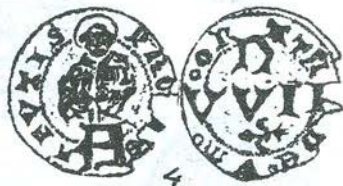
LES MEREUX CAPITULAIRES ET OBITUAIRES DE SENS

Parmi l'inventaire des méreaux locaux découverts, Gilles Rondel a présenté trois méreaux obituaires du chapitre de Saint-Etienne de Sens. Le mereau N°2 a été découvert à Sens, cité des arènes (espaces verts) Il s'agit d'un mereau connu portant la légende: ORATE DEVM/ PRO DEFUNCTIS et le A déformé pour ANNIVERSARIUM (mereau pour une messe anniversaire). Le mereau N°3 a été trouvé à Sens, Cité des Challots (espaces verts) et présente la légende: ORATE DEVM/PRO VIVIS-avec la lettre M (pour MISSA) et la valeur de VI D pour 6 deniers. On connaissait déjà des mereaux pour II, III, IV (IIII) et VI deniers. Par contre, le mereau trouvé également à Sens, cité des Arènes (espaces verts) porte la légende: ORATE DEVM (mais au revers au lieu de l'avers) et PRO DEFUNCTIS mais à l'avers au lieu du revers, avec la lettre A, pour ANNIVERSARIUM. Le revers présente la lettre N (pour NONE et un IIS qui a pu être surfrappé lors d'une utilisation secondaire de ce mereau, peut-être détourné de sa fonction première (rémunération d'une messe anniversaire) la valeur est indiquée par les chiffres VII ou plutôt VII (17?) pour sept ou dix sept deniers. La série des méreaux du chapitre Saint Etienne, déjà connus nous a été donnée dans un article de Hermand dans le bulletin de la Société Archéologique de Sens Tome V 1854, avec les dessins correspondants. Nous y renvoyons le lecteur, pour ses grandes lignes. Notons seulement ici, les principaux éléments connus touchant directement le chapitre: Hermand n'a pas eu en main de documents précis sur ce chapitre; il rappelle cependant un fait intéressant propre à ce chapitre: la mention inhabituelle PRO VIVIS qui prouverait la fondation spéciale de prières pour les vivants dans diverses églises. Dans un Capitulaire de l'an 802, Charlemagne marquait déjà distinctement l'existence de messes différentes: "MISSAS SPECIALES SIVE PRO DEFUNCTIS, VEL ETIAM PRO VIVIS." (Documenta Germaniae T3 p 106 capitulare generale aquense). Le grand C placé dans le champ du revers du mereau de la planche II N°7 peut soit désigner le mot CAPITULUM mais en faisant double emploi avec la légende, soit indiquer l'heure de COMPLIES. La légende CAPITVLVM SENONSE figurée au revers du mereau enlève tout doute d'attribution de ces méreaux à ce chapitre. Hermand rappelle pour mémoire un mereau de St Etienne de MEAUX dont l'évêché était suffragant de Sens avant l'érection de l'archevêché de Paris. (Planche II N°8).

MÉREAUX DU CHAPITRE DE SAINT ETIENNE DE SENS - XV-XVI^{EME} S



MÉREAU DE LAON ?



ORATE
DEVM



PRO
DEFUNCTIS

ORATE DEVM PRO VIVIS.



Méreaux de Sens

Dans les archives du chapitre de Saint Etienne de Sens, les mentions de méreaux semblent être très rares au moins pour les pièces d'archives qui existent encore. Madame Jacqueline GLATTAUER nous a transmis un extrait des comptes de la fabrique de l'Eglise de Saint Etienne de Sens pour les années 1496 et 1497 (cote du document: A.D YONNE -G 1142):

"Compte de la fabrique de l'église M St Estienne de Sens fait et rendu par messire Andry MACON pbrestre chanoine d'icelle église de toutes les receptes et mises faictes Ce proviseur de la d.église, commençant le premier jour de may mil llll^c llll^{xx} et seize Includ et finissant aud. jour ensuivant exclud mil llll^c llll^{xx} et dix sept en tout, à tournois.

F° 69/10 Autre mise faicte par monsieur le vicaire maistre Estienne DEVILLERS et GAUDION pour ie voyage du sel pour avoir esté au lieu de Nemours, Estampes et autres lieux, a esté par eux despensé la somme de trente livres douze sols dix deniers tournois? Pour ce lcy aloué et signé par le Chappitre XXX II Xlls X d (30 livres, 12 Sols, dix deniers).

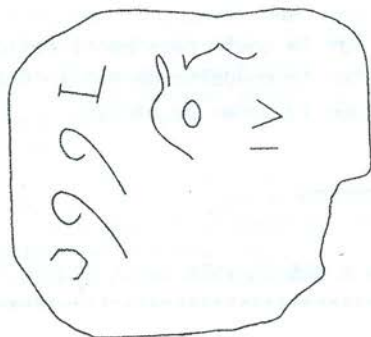
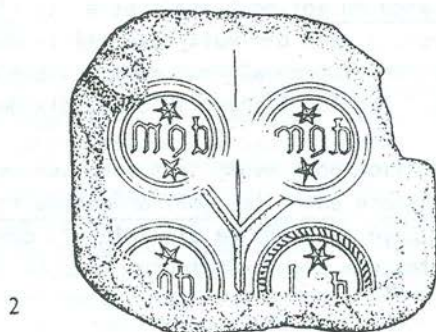
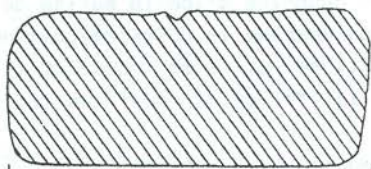
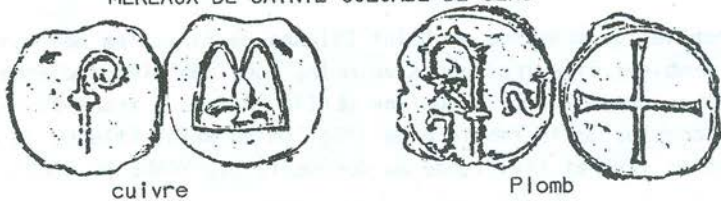
A Jehan POSSOT ou son clerc tabellion pour avoir fait ung instrument en Chappitre le sixième jour de Novembre entre les semi-prébendés touchant le différent des MAREAUX à luy payé la somme de dix solz six deniers tournois comme appert par sa quictance signée Chatouru Pour ce lcy 13 s. 1d.ob.ts.

Dans cet important registre, c'est la seule page parmi celles relatives à la construction du transept sous la conduite de Martin Chambiges, maître d'oeuvres, où se trouve mentionnée le terme de mareau.

QUELQUES MEREAX RELATIFS A DES EGLISES DE LA REGION DE SENS

En complément de ces pages, nous présentons ici, en rappel, quelques autres méreaux décrits auparavant et un moule pouvant être liés à des églises de la région de Sens. Les méreaux suivants ont été attribués à l'église Sainte Colombe de Sens. Enfin, en 1986, Marc BARBIER faisait part dans la revue ETUDES VILLENEUVIENNES N°9 pp 2 à 14, d'une trouvaille

MEREAUX DE SAINTE COLOMBE DE SENS



3 cm M_B

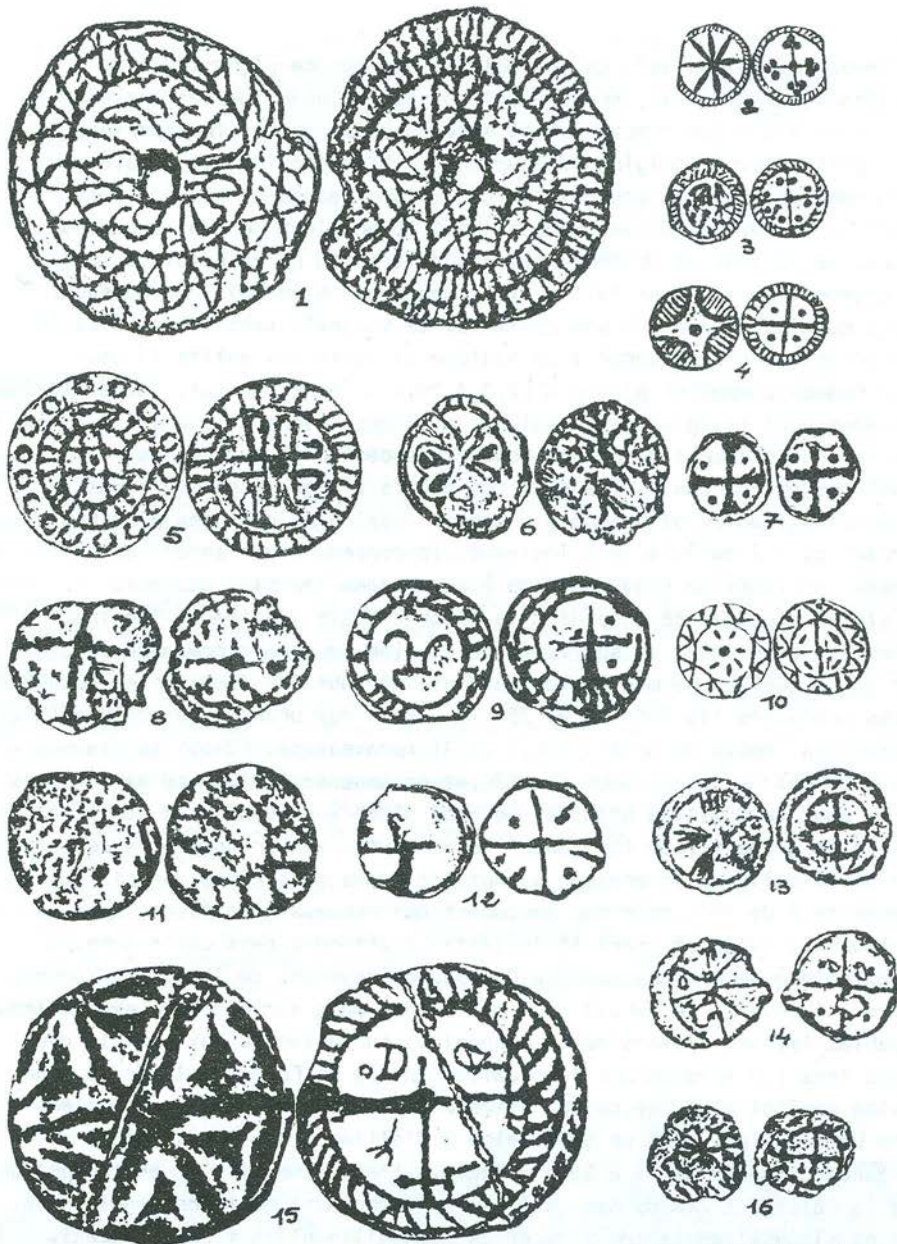
LE MOULE A MEREAUX DE ROUSSON :

1. — Mise en position de lecture par inversion du film négatif.
2. — Dessin avers et revers.
3. — Essai de reconstitution des méreaux.

DECOUVERTES

Nous présentons ici, un ensemble de méreaux de plomb, fruit de trouvailles locales: Trois méreaux sont de taille inhabituelle: les N°s: 1,15,et 18. Le N°1 a été trouvé à Sens Nord, dans des terres transportées chez des particuliers (origine bd Maupeou). Le N°15 provient de Sens, à l'emplacement de l'ancien couvent des Cordeliers (sondages archéologiques Jean Nicolle en 1985 et Gilles Rondel). Le N°18 provient de Sens sud dans des terres de jardins et de terrassements divers: son poids, relevé, est de 27,08 grammes. hormis leur taille, leur décor est bien celui de méreaux. Le revers du N°15 présentant une croix qui se voudrait sans doute bouletée dans un décor circulaire cordé à la manière du style des petits méreaux d'Ile de France, comme les plombs N°s 2,3,4,26,27. Comme partout, les séries géométriques sont les plus représentées, avec des revers à la croix plus ou moins inspirés de décors de revers monétaires dégénérés ou frustes. On reconnaît une grande continuité dans ces décors à figures géométriques, d'une région à l'autre, et beaucoup figurent aussi bien dans les planches des méreaux du gué du Bazacle à Toulouse. Ils correspondent selon nous à des méreaux utilisés dans des jeux ou à des usages les plus courants (pions, pièces d'usages de base dont le décor n'avait finalement que très peu d'importance, et dont il suffisait de combler le vide circulaire de support d'une quelconque manière. On retrouve partout les inévitables rosaces (N°31) les croix, les lis (N°s 23 et 25), les croix aux branches en trident (N°21) les dessins en "meule de moulin" (N°20 et 21 : provenance: FOISSY sur Vannes, Sens Est (terres de jardin pour le N°20, et provenance: Chigy, nord est de Sens (Labours) pour le N°21). Le N°28 est le seul plomb à présenter un écu héraldique difficile à identifier (provenant de St Martin sur Oreuse (terrassements pour un pavillon). Plus intéressants sont les types monétaires directs qui nous permettent de découvrir non seulement des méreaux traditionnels au chatel tournois (N°26) et comme il fallait s'y attendre dans cette zone, un méreau au peigne de Provins pour la Champagne (provenant de Theil sur Vannes, Sens nord, à 12km, dans le jardin d'un pavillon), mais surtout deux exemplaires remarquables imitant l'avers de la Pougeoise, ou denier du Puy tandis que le revers très fin atteste une fabrication en Ile de France, loin de la zone d'émission monétaire du Puy, ce qui atteste de la popularité de ces deniers de Notre Dame du Puy, dont un exemplaire a d'ailleurs été trouvé (rogné et sans légende, comme souvent) à Sainte Béate, à l'emplacement d'un ancien prieuré dédié à la Sainte, à 2km de Sens à l'est (remembrement de terres, anciens vergers et vignes) l'emplacement de cette trouvaille n'étant pas innocent.

MEREAUX DE L'YONNE



DESSINS: GILLES RONDEL

MEREAUX DE L'YONNE



19



20



21



22



23



24



25



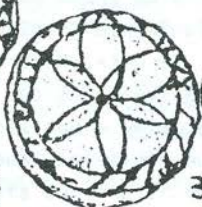
26



27



28



31



29



30



32



33



34



35

DESSINS: GILES RONDEL

On peut supposer que des religieux se sont déplacés au Puy ou ont eu des échanges avec les religieux du Puy à un moment donné. Les deux méreaux de plomb N°s 27 et 29 ont été retrouvés à Paisy Cosdon, à 27 km environ de Sens Il est vrai aussi qu'en cette zone de Champagne proche villages de foires et d'activités commerciales, on ne doit point s'étonner de rencontrer des monnaies ou des copies en plomb, provenant d'autres régions; il faudrait même s'étonner, peut-être que l'on n'en ait pas encore rencontré davantage. Nous avons placé à la suite des précédentes pièces, deux petits méreaux dont le décor d'avers nous a rappelé encore que de très loin, le dessin des "Eskiellois" de Valenciennes, au H de Hainaut. Ici, cependant, la position des "triangles" ou temples est inversée. S'agit-il seulement d'un motif géométrique fortuit ou a-t-on voulu imiter une monnaie et laquelle? Ces deux plombs proviennent de Saint-Sauveur des Vignes (terres végétales), à l'emplacement d'un ancien prieuré fondé par l'archevêque Magnus en 804 le long d'un chemin antique (fouilles et sondages effectués en 1990 par Gilles Rondel). La pièce N°35 est la seule qui n'est pas de plomb dans nos planches de méreaux; elle provient également du prieuré de St Sauveur c'est un laiton qui figure une main (bénissant?) à l'avers, Le revers figure une croix cantonnée de deux petits écus, qui évoque le style des revers des monnaies des régions de l'Est de la France, Alsace ou des provinces germaniques. Faudrait-il voir au moins dans le dessin de revers, la trace de ces "Worzeichen" de la région d'Ensisheim, cités par les textes et jamais retrouvés? (voir bulletin du Centre N°3). La main semble assez fruste, et d'un style très local, ce qui rend cette pièce très difficile à classer. Terminons enfin par deux méreaux d'origine probablement ecclésiastique avec les numéros 30 provenant lui-aussi de St Sauveur des Vignes: le trilobe de l'avers semble évidé au centre et le chiffre romain II semble indiquer au revers, la valeur pour II deniers. On pense évidemment à un méreau capitulaire de présence aux offices. Le trilobe pouvait-il être un symbole de la Sainte Trinité? Il est difficile de prétendre placer ici un tel concept. Le dernier méreau N°34 provient de Saligny, Sens est, à 12km, trouvaille effectuée dans des anciennes vignes, pâtures et jardins) Cette clé centrale accostée d'une étoile et d'un croissant pourrait représenter une marque ecclésiastique. Le dessin de revers à l'intérieur du quadrilobe cordé est inexistant. Le style semble le situer dans la fourchette chronologique XIV-XVs tandis que le N°30 serait plutôt de la fin XVs ou du début du XVIs.

G. RONDEL. JP SARRAZIN. J. LABROT

(suite des pages 7 et 8 : mereaux ecclésiastiques de la région de Sens)
d'un moule à méreaux au cours du labour d'une parcelle, au lieu-dit
"Le Champ des Pierres" sur le territoire de la commune de Rousson,
objet signalé par l'inventeur, Alain Perdriat. Ce fragment d'une valve
de moule à méreaux a été réalisé dans un morceau d'ardoise et comporte
la gravure en négatif de quatre méreaux. Trois de ceux-ci portent les
lettres DOM (pour DOMINICVM) entre deux étoiles en haut et en bas, le
tout dans un double cercle concentrique. Le quatrième méreau porte les
lettres D et L surmontées d'une étoile, le tout dans un cercle de bordure
cordé ou guilloché, dont on perçoit encore la moitié supérieure.
Au revers de ce moule, se trouve la date de 1660 qui situe ce moule,
et le chiffre IV. Des tirages en plâtre ont été déposés auprès de la
Société des amis du vieux Villeneuve sur Yonne et de la Société Archéo-
logique de Sens. Il s'agit bien évidemment de méreaux de rémunération
des présences lors de l'office du dimanche (dominical). On ne peut affirmer
l'appartenance à tel ou tel chapitre de ces mereaux. Il faut cependant
observer la présence décorative des étoiles de part et d'autre des
lettres, présence qui se retrouve sur la plupart des méreaux connus du
chapitre de Saint-Etienne de Sens.

A la planche I de cette étude, nous avons fait figurer un mereau de
laiton trouvé en trois exemplaires à Serbonnes à 15 km au nord est de
Sens, dans des jardins et chantiers de pavillons). Un R et un I dans
un polylobe composé de six arcs de cercle et entourés intérieurement,
de quatre IIs. De tels mereaux se rencontrent assez fréquemment dans
le nord de la France, et la région des Flandres. Plusieurs études du
XIX^{ème} siècle ont tenté de l'attribuer à telle ou telle ville sans
pouvoir s'appuyer sur le moindre début d'argument, autre que celui des
trouvailles fortuites effectuées ici ou là. La zone géographique est
déterminée par ces trouvailles qui ne s'effectuent jamais dans le sud.
On a voulu interpréter le R comme étant l'initiale de REIMS ou de Rouen.
L'attribution à Rouen est impossible, on connaît assez maintenant le
style des méreaux ecclésiastiques de cette localité. Avec REIMS et
SENS on demeure dans la CHAMPAGNE, mais l'étude la plus convaincante
actuellement, en l'absence de documents est celle de HIDE qui présente
ces méreaux comme ayant appartenu au chapitre de LAON en s'appuyant
sur d'autres trouvailles effectuées à LAON parmi lesquelles, un
mereau portant à l'avers CAPLM LAVD dans un quadrilobe et le chiffre
II au revers dans un polylobe similaire à ceux de nos méreaux. Un
autre méreau, de plomb cette fois, présente un revers avec un R très sembla-
ble bien que dans un quadrilobe, et entouré de trois IIs seulement..
Blanchet et Dieudonné, dans le tome 3 de leur manuel de Numismatique
Française consacré aux mereaux et jetons, rappellent un autre mereau
marqué CAPLM (Capitulum) LAUD et le chiffre III entre rosaces et quinte-

feuilles Dans le catalogue de la collection Rouyer N°550, un autre mereau porte les mots ECC.LAVD en trois lignes et MI en monogramme entre deux lis .Le chiffre 1 figure bien au revers dans une rosace formee de six arcs de cercle(Rouyer N°551 et PL XV N°1. Henri De la Tour qui a rédigé ce catalogue, semble faire preuve par ailleurs d'un certain esprit illogique car il attribue avec la plus parfaite incertitude nos mereaux au R et au I dont il a trouve dans la collection ROUYER une dizaine d'exemplaires numérotés de 94 a 105 aux menues aumônes de l'Hotel du Roi (mais avec un point d'interrogation dans le texte) sans doute a la fois parce que embarrassé pour les classer quelque part, il se base sur le R comme initiale Royale sans y croire avec la valeur I au revers.Tout cela sans avoir fait la relation comparative avec les revers des mereaux de Laon decrits plus loin aux numéros 550 et 551. Autre cas plus curieux, cet autre mereau décrit au numéro 442: Il s'agit d'un mereau trouvé a Paris. l'avvers figure la tete de St Jean baptiste avec la légende: COFRATRIE S.IOAS B tandis que le revers figure notre I dans sa rosace composée de six arcs de cercles.(PL XI N°13).Les 4 lis sont bien présents dans le polylobe,mais s y ajoutent deux rosettes a cinq petales. Du fait de sa découverte a Paris, on a naturellement classé ce méreau a Saint-Jean-en-Grève. Reste à savoir si il n'existait pas un vocable de Saint-Jean a Laon? En l'absence d'autres documents, la probabilité d'appartenance de nos trois méreaux au chapitre de Laon nous les fait classer provisoirement à cette ville en attendant de nouveaux éléments. Si la valeur d' I denier pour le chiffre 1 du revers semble évidente, comment concevoir le R de l'avvers? Sans autre preuve que mes prédécesseurs, je serais tenté d'y voir l'initiale des mots R(equiem) ou Requiescat) qui en ferait alors des mereaux obituaires.



LAON-cuivre(HIDE 19) LAON-cuivre(HIDE 18)

LAON-plomb(HIDE 17)

Le Ministre Olivier...
 de luy luygetz de redistre pour faire les autres
 du pays lequelles de luy de... & de la moitié
 de luygetz ymagine... de luy de... en must de luy
 de luy de... de luy de...

116

Le luygetz... de luygetz... de luygetz...
 de luygetz... de luygetz... de luygetz...
 de luygetz... de luygetz... de luygetz...
 de luygetz... de luygetz... de luygetz...

117

Le luygetz... de luygetz... de luygetz...
 de luygetz... de luygetz... de luygetz...

118

En la... de luygetz... de luygetz...

Summa

Autre... de luygetz... de luygetz...
 de luygetz... de luygetz... de luygetz...

De luygetz... de luygetz... de luygetz...
 de luygetz... de luygetz... de luygetz...
 de luygetz... de luygetz... de luygetz...

de luygetz... de luygetz...

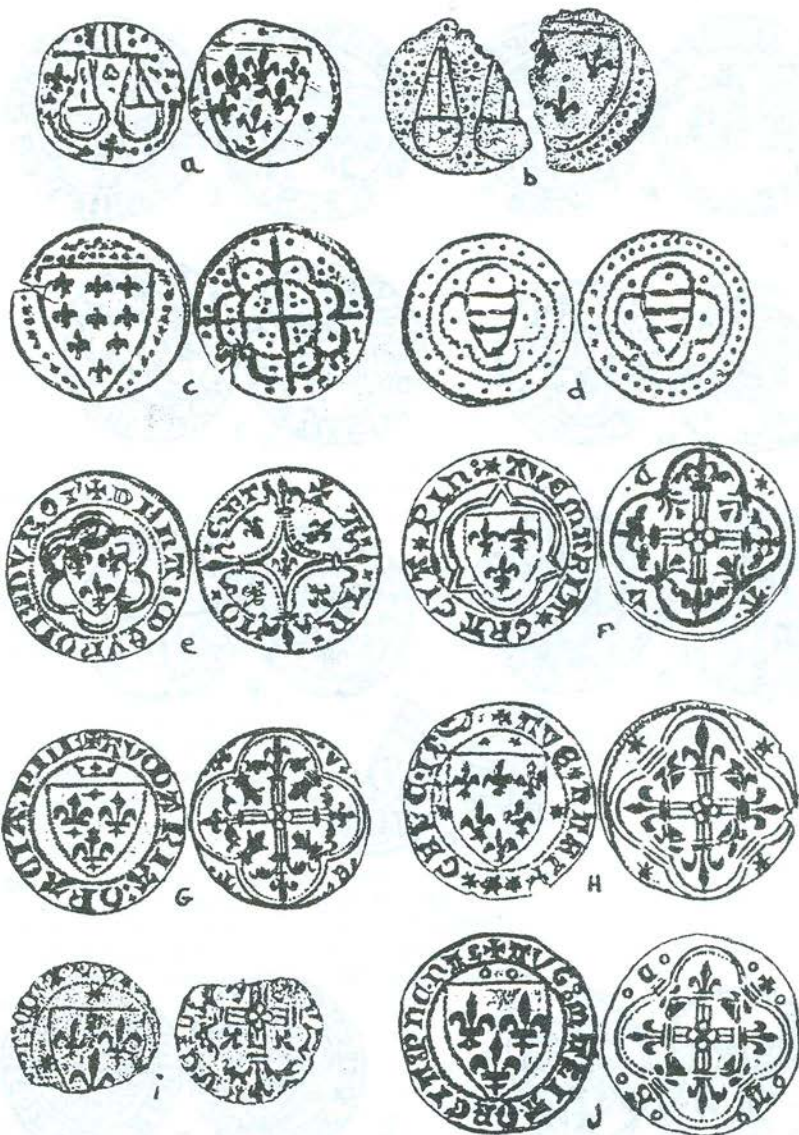
de luygetz... de luygetz...

Le luygetz... de luygetz... de luygetz...
 de luygetz... de luygetz... de luygetz...
 de luygetz... de luygetz... de luygetz...
 de luygetz... de luygetz... de luygetz...

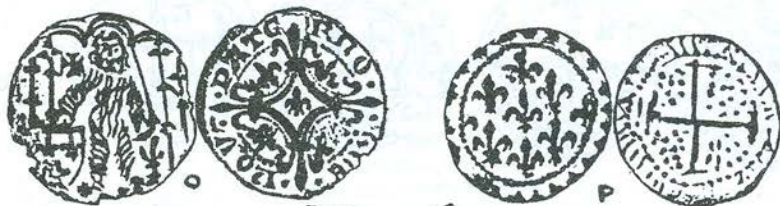
de luygetz... de luygetz...

MEREAUX A COMPTE ET JETONS DE LA REGION DE SENS

Après avoir présenté les séries de mereaux de plomb, nous abordons ici un ensemble de mereaux a comptes frappés pour les administrations royales ou princières, et pour quelques particuliers. Les mereaux a compte a et b étaient traditionnellement frappés pour la chambre des monnaies royale de la fin du XIII au debut du XIVeme siècle, et leur embleme était les balances de change. D'autres chambres possédaient également des piécettes de compte en laiton anépigraphes au début (c et d) comme la chambre des comptes. elles ont très vite comporté des légendes dont la plus courante et banalisée est celle des AVE MARIA. Les jetons aux AVE MARIA étaient aussi bien fabriqués en très grandes séries a TOURNAI a plusieurs milliers, voire dizaine de milliers d'exemplaires, et achetés par tout un chacun, décidé à mettre le prix pour une bonne qualité de réalisation, lorsque ces jetons sortaient de l'atelier royal. Parfois, ces jetons étaient ornés ou agrémentés de légendes particulières que notre équipe du Centre est en train d'inventorier depuis plusieurs années: Ainsi, le jeton e porte: DENA (pour denarius?) MOVNOIE DV ROI et au revers: SET.+ A.TR.OI. cette dernière légende est plus difficile à interpréter: devrait on chercher dans ce troi le nom de TROYES en Champagne? (trouvé a St Martin sur Oreuse à 11km de Sens, dans des terrassements de pavillons). Les types banalisés de Tournai a l'écu et au mouton sont connus. le type à l'homme sauvage un peu moins (revers: PATER NOSTER QVI) Notons surtout le mereau R figurant une chèvre a l'avvers et les armes de Jeanne d'Evreux fille du comte Louis d'Evreux et troisième femme de Charles le Bel (1325-70). Ce mereau pourrait être attaché au service de l'hotel de la Reine, pour la laiterie, par exemple ou pour la bergerie. Ce mereau semble inédit. Très rare également, le jeton de compte S frappé aux armes de Giraut GUETTE :écu à trois hures deux et une dans un trilobe entouré de six tiercefeuilles: PAR AMOVRS SVI DONES. Revers: croix fleurdelisée dans quadrilobe: GETES, CONTES, SOVMES, les opérations du bon comptable. C'est une variante du jeton N°75 du catalogue DE LA TOUR pour la collection ROUYER, non répertoriée. Giraut ou girart GUETTE DE CLERMONT était trésorier de Philippe le Long et mourut en 1322 des suites de la question. Le poste de trésorier était enviable mais aussi très dangereux en ces périodes sombres. On se reportera a une étude de J. Rouyer dans: "Mélanges de numismatique 1877 pp 67-75.). Le mereau de Jeanne d'Evreux, au type du bouc ou de la chèvre provient de Sens (est) Cité des Arènes (espaces verts) et le jeton de Giraut GUETTE vient de Serbonnes a 15km au Nord est de Sens (jardins, vergers, chantiers de pavillons).



DESSINS : GILLES RONDEL



DESSINS : GILES RONDEL

CLAUDE SILBERSTEIN

Membre de l'Association
Internationale des Numismates
Professionnels

JETONS . MONNAIES . MEDAILLES

MAGASIN

39, rue Vivienne 75002 PARIS

Tel. (1) 42.33.19.55

NOMBREUX
ARTICLES
SUR LES
MÉREAUX
JETONS
MONNAIES
DU
MOYEN-ÂGE

N° 119, 137, 145 A 165

TABLES DANS LE N° 160

*Veuillez me faire parvenir, sans
engagement de ma part, un spécimen de*

NUMISMATIQUE
REVIGNY

Le mensuel des collectionneurs
de monnaies

Voici mon adresse complète :

COMPLÉTEZ ET POSTEZ VITE

NUMISMATIQUE & CHANGE
12, rue Polncaré, 55800 REVIGNY
Tél. (29) 70.68.33

Cercle de Bourgoigne

Renseignements
inscriptions:
secrétaire
Y. Deleu
40, rue d'Halluin
F-59960
Neuville-en-
Ferrain.



Assoc. B. S. Lucr. E-1901: J. O. 6. fevi 1985:

C.N.R.J.M.M.A

COMITE DE
REDACTION

DU BULLETIN
ET DE
L'INVENTAIRE

J. LABROT
D. DELGRANGE
J. P. GHORIS
J. HENCKES

LISEZ

LA PALLOLE

BULLETIN DE

l'association numismatique
du roussillon

ADRESSE:

MUSÉE NUMISMATIQUE JOSEPH PUIG

(SPLENDIDES COLLECTIONS CATALANES)

42 AVENUE DE GRANDE BRETAGNE

F-66000 PERPIGNAN

Adressez votre courrier à :

C.N.R.J.M.M.A

Monsieur LABROT Jacques
2 Impasse Nungesser et Coll
F-78000 VERSAILLES