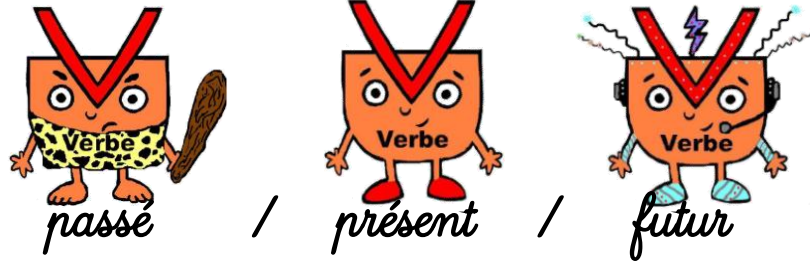


Passé / présent / futur



Le temps est divisé en trois grands moments :

Ce qui s'est déjà passé : **Passé**

Ce qui se passe maintenant : **Présent**

Ce qui se passera plus tard : **Futur**

Ex :

Hier, j'ai mangé un bonbon. :

En ce moment, je mange un bonbon. :

Demain, je mangerai un bonbon. :



Le verbe

Le verbe est un mot qui indique le **temps** de la phrase.

Sa terminaison change selon le **temps**.

Le verbe se **conjugue**.

Ex :

Le fauve sur sa proie. (passé)

Le fauve sur sa proie. (présent)

Le fauve sur sa proie. (futur)



Un verbe peut être à l'**infinitif** : il se termine par **-er** ou **-ir** ou **-re**.

On classe les verbes à l'infinitif en **3 groupes** :

Groupes **1** : ceux qui se terminent en **-er** Ex : (sauf aller)

Groupes **2** : ceux qui se terminent en **-ir (-issons)** Ex :

Groupes **3** : ceux qui se terminent en **-re** et certains en **-ir** Ex :



Le nom



Un **nom** désigne une **personne**, un **animal**, un **objet**, une **idée**, un **lieu**...

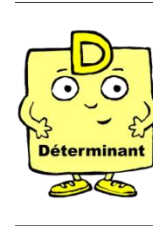
On distingue :

- les **noms propres** : ils s'écrivent toujours avec une **majuscule**.

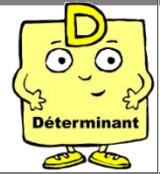
Ex. :



- les **noms communs** : ils sont précédés d'un **déterminant** qui en détermine le **genre** (masculin/féminin) et le **nombre** (singulier/pluriel).



Ex. :



Les noms communs sont précédés d'un petit mot qui les précise : ce sont les **déterminants**.

Le déterminant donne des renseignements sur le nom :

- le **genre** (masculin/féminin) :


Ex : le / la

- le **nombre** (singulier/pluriel) :

Ex : le / les

- l'**appartenance** (possessifs / démonstratifs / indéfinis) :

Ex : mon / ce / chaque

articles	singulier	pluriel
définis	le, la, l'	les
indéfinis	un, une	des
partitifs	du, de la, de l'	des
déterminants		
possessifs	Mon, ton, son, ma, ta, sa, notre, votre, leur	Mes, tes, ses, nos, vos, leurs
		
démonstratifs	Ce, cet, cette	ces
numéraux	un	Deux, trois, quatre
indéfinis	Aucun(e), chaque, nul(le), tout (e), quelque ...	Plusieurs, quelques, certains ...
exclamatifs	Quel, quelle	Quels, quelles
interrogatifs	Quel, quelle	Quels, quelles



L'adjectif



Il donne des **renseignements**, des informations sur le **nom** qu'il accompagne.

Il dit **comment est le nom**.

Ex : une balle **rouge** : comment est la balle ?

Elle est rouge.

L'adjectif **s'accorde avec le nom** (masculin / féminin et singulier / pluriel).

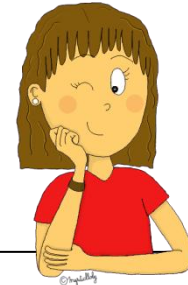
Ex :



un chien méchant

Des

Une chienne méchante

Des



Comment est le  ? ----- > 



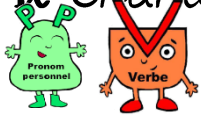
Les pronoms personnels



Dans une phrase, on peut **remplacer un nom par un pronom** :

● Ludovic chante très bien.

--> Il chante très bien.



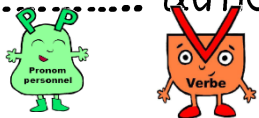
● Les filles travaillent sérieusement.

--> travaillent sérieusement.



● Ma sœur et moi aimons les voyages.

--> aimons les voyages.



● Jean et toi chantez très bien.

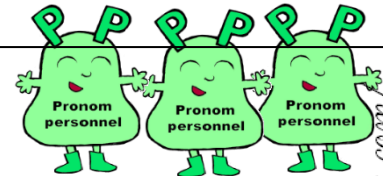
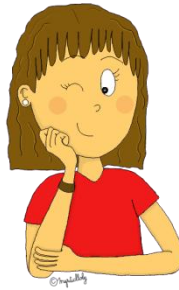
--> chantez très bien

singulier / pluriel

Je --- >

Tu --- >

Il, elle, on --- >



- Une phrase est une **suite de mots ayant un sens**.
- Elle commence toujours par **une majuscule** et se termine par **un point**.

Ex. :

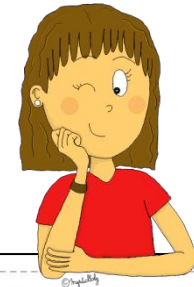
- Une phrase peut être **enrichie** avec des groupes de mots :

Ex. : Le chien mange.

-->

- Une phrase peut être **réduite** pour n'en garder que le noyau :

Ex. : Dans la cage, un lion s'étire paresseusement. -->



Le point d'interrogation ?

Le point d'exclamation !

Un point •

J'ai faim!


J'ai faim ?

J'ai faim !

Les types de phrases

Il y a **4 types** de phrases :

Le point d'interrogation 

Le point d'exclamation 

Un point 

J'ai faim.

J'ai faim ?

J'ai faim !

- *La phrase déclarative* : Elle sert à énoncer.

Ex:

- *La phrase interrogative* : Elle sert à poser une question.

Ex:

- *La phrase impérative* : Elle sert à donner un ordre.

Ex:

- *La phrase exclamative* : Elle exprime la peur, la joie, la crainte, l'étonnement...

Ex:

Une phrase peut être à la **forme affirmative** ou à la **forme négative** :

- **La forme affirmative** :

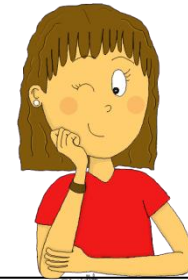
Ex : Le petit âne galope.

- **La forme négative** : Elle utilise le plus souvent la négation **ne...pas** et parfois **ne...point**, **ne...plus**, **ne...jamais**, **ne...rien**.

Ex :

.....

.....



La phrase **affirmative**



P'TIT OUI

Oui je veux.



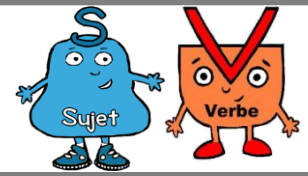
La phrase **négative**



P'TIT NON

Non je **ne** veux **pas**.





1 - Le **sujet du verbe** est un mot ou un groupe de mots qui désigne une **personne, un animal, une chose** ou une **idée**.

On peut reconnaître le **sujet** :

- en posant la question : **Qui est-ce qui?** ou **Qu'est-ce qui?**

Ex : Le coq chante. **Qui est-ce qui** chante? C'est

- en remplaçant le sujet **par un pronom** (je, tu, il, elle, on, nous, vous, ils, elles) :

Ex : Le coq chante. --> chante.

2 - Le **verbe** indique **ce que fait, ce que subit** ou **ce qu'est** le sujet.

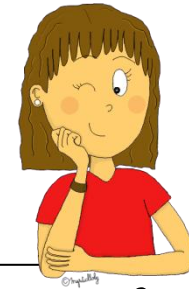
On peut reconnaître le **verbe** :

- en faisant **varier le sujet** du verbe :

Ex : **Le coq** chante. chantent. chantons.

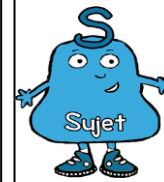
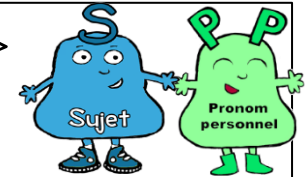
- en faisant **varier le temps** de conjugaison

Ex : Le coq chant..... Le coq chant..... Le coq
..... Le coq chant.....



Qui est-ce qui ? ---->

Qu'est-ce qui ? ---->



Que fait-il ? ---->

Que subit-il ? ---->

Qu'est-il ? ---->



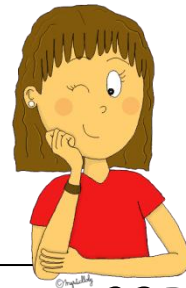
Le **complément d'objet** complète le verbe. C'est un **groupe indispensable** dans la phrase. On ne peut ni l'enlever, ni le déplacer.

Le **complément d'objet direct ou COD**, on peut le reconnaître en posant les questions :

- **quoi ou qui ?** : Ex : Paul prépare (quoi?)
- Il aime (qui?)

Le **complément d'objet indirect ou COI**, est introduit par **à**, **de** et on peut le reconnaître en posant les questions :

- **de quoi ou de qui ?** : Ex : Il parle (de quoi)
- Il parle (de qui?)
- **à quoi ou à qui ?** : Ex : Il pense (à quoi?)
- Il pense (à qui?)



Quoi ? ----> COD

Qui ? ----> COD

de quoi ? de qui ? ----> COI

à quoi ? à qui ? ----> COI



Le plus souvent, le complément circonstanciel (C.C.) n'est *pas un groupe indispensable* dans la phrase.

Il complète le verbe pour préciser *quand, où, comment* a lieu l'action.

Ex : L'araignée tisse sa toile entre deux herbes.

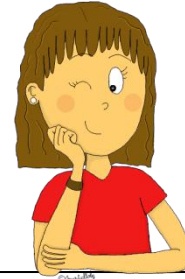
L'araignée tisse sa toile (*où ? Lieu --- >*)

Ex : Mon frère est arrivé ce matin.

Mon frère est arrivé (*quand ? Temps --- >*)

Ex : L'escargot avance lentement.

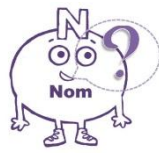
L'escargot avance (*comment ? Manière --- >*)



Quand ? ---- > CCT

Où ? ---- > CCL

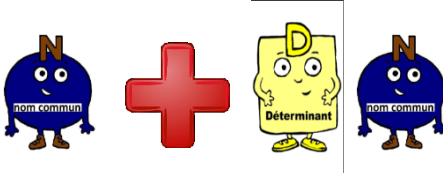
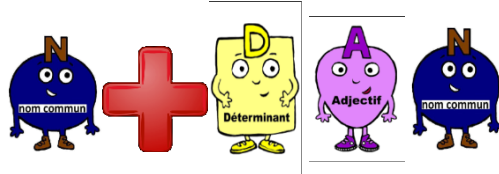
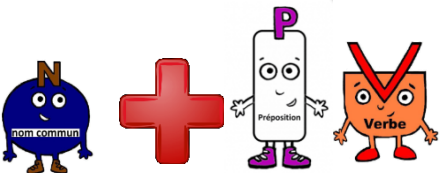
Comment ? ---- > CCM



Les compléments du nom

Le complément du nom est **un groupe de mots qui accompagne un nom pour apporter une information supplémentaire.**

Le complément du nom peut être :

- un autre **nom**. Ex : les objets du salon 
- un **groupe nominal**. Ex : les objets du petit salon 
- un **verbe à l'infinitif**. Ex : un prisonnier à interroger 

Dans ces trois cas, le complément du nom est introduit par une préposition (à, de, pour, avec, sans, par, en, sur...) ou par un article défini contracté (de, au...)

Certains pronoms personnels, comme **le, la, les, l'**, ressemblent à des déterminants mais ce sont des **pronoms personnels compléments**.

Le pronom personnel est placé **devant un verbe** alors que le déterminant est placé devant un nom ou un adjectif.

Le pronom peut toujours être **remplacé par un GN** qu'il faut alors placer **après le verbe**.

Ex : On **les** taille. ----> On taille **les** arbres.

