

Mardi 12 mai 2020

Orthographe

EMPLOYER DES VERBES À L'INFINITIF

5 Complète les phrases suivantes avec un verbe à l'infinitif en -er.

Réponses possibles :

Mes parents ne vont pas tarder à rentrer

La voiture va bientôt démarrer

Je n'ai pas vraiment envie de parler

Ma petite sœur adore chanter



6 Complète les formes verbales par -é ou -er.

Il a bricolé toute la journée dans son atelier.

Pour préparer une pâte à cookies, il faut du beurre mou.

Le président a parlé au micro des journalistes.

Je n'ai pas compris, est-ce que tu peux encore m'expliquer ?

EMPLOYER DES PARTICIPES PASSÉS ET DES VERBES À L'INFINITIF

7 Remplace le verbe faire en gras par un des verbes proposés ci-dessous :

fabriquer • nettoyer • jouer • fabriqué • nettoyé • joué

Elle a **fait** la cage de son lapin.

→ Elle a nettoyé la cage de son lapin.

Il peut **faire** du piano les yeux fermés.

→ Il peut jouer du piano les yeux fermés.

Louane peut **faire** des bagues en perles.

→ Louane peut fabriquer des bracelets en perles.

DÉFI ÉCRITURE

INVENTE UNE PHRASE!



8 Écris une phrase avec chacune des formes verbales proposées.

Réponses possibles :

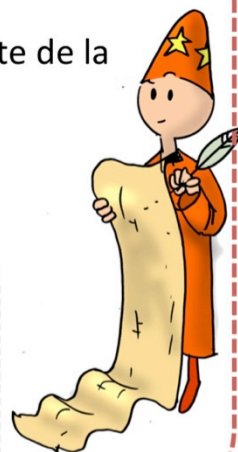
visiter	Je veux visiter les châteaux de la Loire.
passer	Pour passer le premier, il l'a doublé.
pensé	Tu as pensé à prendre ton sac de sport.



La soustraction des nombres entiers

Pour *soustraire deux nombres décimaux*.....

- On pose l'opération en **alignant les virgules** et en **disposant les nombres en colonnes** (unités sous unités, dizaines sous dizaines...);
- On **complète avec des zéros** si nécessaire;
- On commence à calculer à **partir de la droite** sans tenir compte de la virgule;
- On **place la virgule** au résultat;
- On commence par *l'ordre de grandeur*..... du résultat;



Exemple :

$$53 - 17,14$$

Ordre de grandeur :

$$50 - 20 = 30$$

		5	3,	0	0
	-	1	7,	1	4
<hr/>					
		3	5,	8	6

1 Pose et effectue ces soustractions.

f) $642,31 - 23,11$

g) $8,3 - 4,643$

h) $350,6 - 21,42$

i) $33,44 - 28,005$

j) $71275 - 74,5$

a) $640 - 20 = 620$

		6	4	2,	3	1
	+	2	3,	1	1	
<hr/>						
		6	1	9,	2	0

b) $83 - 4 = 79$

		8	3	0	0
	+	4	6	4	3
<hr/>					
		3	6	5	7

c) $350 - 20 = 330$

		3	5	0,	6	0
	-	2	1,	4	2	
<hr/>						
		3	2	9,	1	8

d) $33 - 30 = 3$

		3	3	4	4	0
	+	2	8	0	0	5
<hr/>						
		0	5	4	3	5

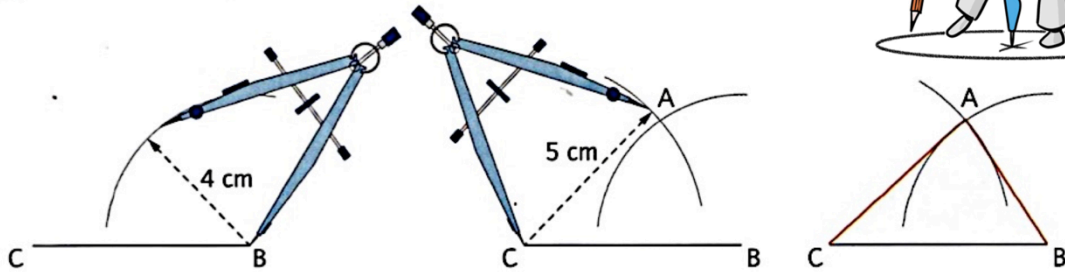
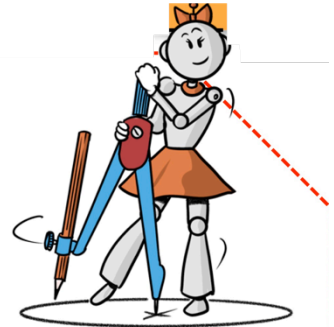
e) $71275 - 71274 = 7120$

		7	1	2	7	5	0
	+				7	4	5
<hr/>							
		7	1	2	0	0	5

Géométrie

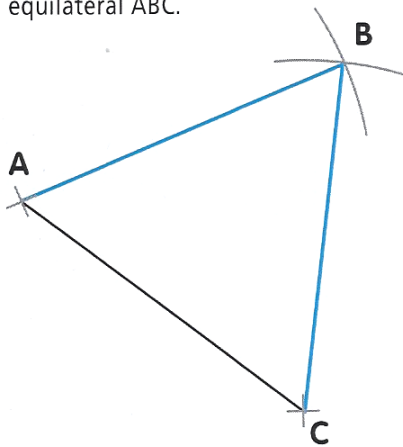
Construire un triangle

Pour construire un triangle avec des mesures précises, il faut utiliser **compas**

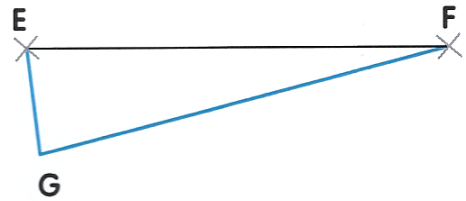


Lis les consignes, puis trace.

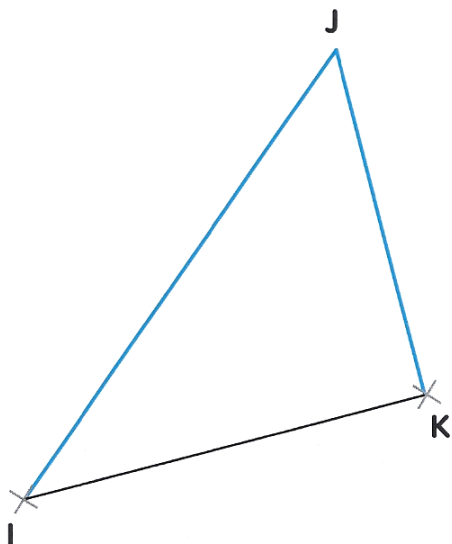
a. Trace un triangle équilatéral ABC.



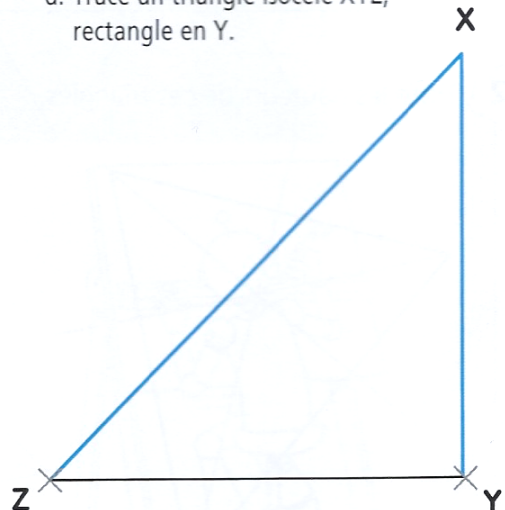
b. Trace un triangle isocèle EFG.



c. Trace un triangle IJK, rectangle en K.



d. Trace un triangle isocèle XYZ, rectangle en Y.





La Joconde

de Léonard de Vinci
Florence, Italie
1503-1506



© BIS / Ph. Frédéric Hanoteau © Archives Nathan

Léonard De Vinci

De Vinci



1 Léonard de Vinci tient son nom...

du village où il est né.

du nom d'un arbre

d'un animal

2 Maître Verrochio lui apprend...

à lire et écrire

à faire la guerre.

à peindre.

3 Qu'est ce que le Sfumato ?

une technique pour peindre des nuages

Une peinture sans ligne ni contour

Une technique pour travailler plus vite.

4 Pourquoi Léonard de Vinci ne pourra pas réaliser le cheval du duc Sforza ?

Louis XII envahit son pays et le duc donne le bronze de la statue à l'armée.

5 Cite 3 inventions de Léonard pour Cesare Borgia

Un char blindé

Un sous marin

Une mitrailleuse



6 Quelle invention séduit le roi Louis XIII ?

un téléphone

un robot électrique

un lion qui marche

7 Quel peintre peindra le dôme de la Basilique ?

Raphaël

Michel Ange

Léonard de Vinci

8 Explique la phrase : « Il met d'énormes moyens à sa disposition »

Il lui offre tout ce dont il a besoin (argent , manoir, etc ...)

9 Francesco Melzi est...

un mendiant

son élève

son fils

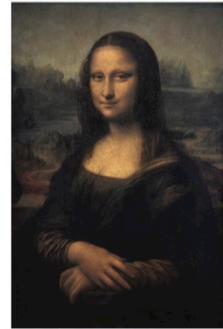
10 Léonard de Vinci n'est pas seulement un peintre c'est aussi...

architecte, sculpteur, ingénieur, savant

Au dos de la feuille, tu peux dessiner un passage du livre qui t'a plu. N'oublie pas d'écrire le titre de ton dessin.

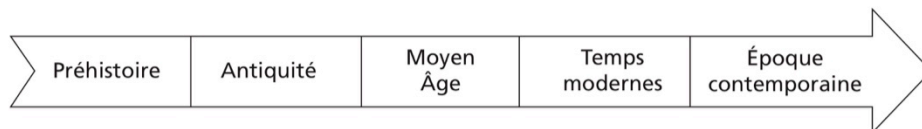


La Joconde



Repères

- **Qui ?** Léonard de Vinci
- **Où ?** musée du Louvre, Paris, France
- **Quand ?** 1503-1506
- **Quel domaine ?** peinture



Description de l'œuvre

Ce tableau, appelé *La Joconde* ou *Portrait de Monna Lisa*, représente une jeune femme se détachant sur un paysage lointain. Elle est assise, le bras posé sur l'accoudoir d'un fauteuil, et nous regarde, le visage de trois quarts, esquissant un sourire énigmatique. Le paysage qui s'étend derrière elle est embrumé pour la mettre en valeur.

Mon avis



Contexte de l'œuvre

Coloriage

Colorie à la façon de Léonard de Vinci ou à ta façon.





Lecture



À lire pour le vendredi 15 mai

Pendant lequel Hermès rencontre le mystérieux Charon

Résumé de l'épisode précédent : Hermès est puni pour avoir volé le char d'Héra et le trident de Poséidon. Il doit aller passer trois mois chez son oncle Hadès, aux Enfers, et se mettre désormais à son service.

C'est le cœur lourd qu'Hermès se mit en route vers les Enfers. Il n'était encore jamais allé dans le royaume souterrain de son oncle Hadès, mais l'idée d'être enfermé sous Terre, là où le soleil et l'air n'entrent jamais, lui faisait peur. Et puis il ne connaissait pas bien Hadès, mais son allure sévère l'impressionnait. Il l'avait parfois croisé au palais et il lui trouvait l'air bougon, pour ne pas dire méchant. Comme tout le monde, Hermès n'aimait pas la compagnie des morts. Or Hadès régnait sur le royaume des morts.

Arrivé à la grotte de l'entrée des Enfers, Hermès se trouva face à un large fleuve noir au-dessus duquel un brouillard flottait. «Je ne peux quand même pas le traverser à la nage», murmura le jeune dieu. Et c'est impossible de le survoler, avec ce brouillard, on ne voit pas l'autre rive...» Il réfléchissait lorsqu'il entendit un étrange clapotis. On

m'appelle Hermès», dit-il au vieil homme en lui tendant la main. «Moi, c'est Charon, et ce fleuve noir, c'est le Styx, grommela l'autre, qui ne saisit pas la main d'Hermès. Mais aucun vivant ne peut traverser ce fleuve. Tu ne peux pas monter maintenant. Attends d'être mort.» Et il repoussa brutalement Hermès sur la rive. «Mais je suis immortel!» s'exclama Hermès. Je suis le neveu d'Hadès et j'ai un message pour lui de la part de Zeus son frère. » Trop tard ! Charon avait repris sa rame, et la barque emportant les ombres des morts serrées les unes contre les autres disparaissait déjà dans le brouillard.

Hermès s'assit sur le sol pour réfléchir. Autour de lui les ombres se lamentaient. «Nous n'avons pas de chance, disait l'une, si seulement nous avions été enterrées dignement, selon les règles, Charon ne nous aurait pas refusé l'entrée du royaume des morts. Le chemin qui mène ici a été long et difficile à trouver, je suis si fatiguée, soupirait une autre. Et je vais devoir rester encore sur Terre pendant cent ans avant de pouvoir prendre cette barque... Cent ans pendant lesquels nous ne pourrons jamais trouver de repos, pleurait une autre, puisque le seul lieu de repos possible pour nous est le royaume d'Hadès ! Et nous n'avons pas le droit d'y entrer!» Ainsi donc, ces ombres étaient les âmes des morts! Hermès comprenait

aurait dit un bruit de rames qui se rapprochait lentement. Soudain, une barque surgit de la brume. Elle était manœuvrée par un vieil homme dont la tête était recouverte par une capuche noire. Le vieil homme appuyait d'un geste lent et précis sur la grande rame qui lui servait à faire avancer l'embarcation. Bientôt, la barque atteignit la rive où se tenait Hermès.

C'est alors qu'une foule d'ombres se bousculèrent pour monter dans le bateau. Hermès ne les avait pas entendues arriver. D'où venaient-elles? Où allaient-elles? Qui étaient-elles? Elles semblaient épuisées et se pressaient pour ne pas rater l'embarquement. Le vieil homme les examinait une par une. Il les regardait de bas en haut, puis les faisait tourner sur elles-mêmes. Après cette vérification, certaines étaient autorisées à monter dans la barque, d'autres étaient rejetées fermement sur la rive. Celles qui étaient refusées suppliaient le vieil homme, s'accrochaient à sa manche en pleurant. Mais rien ne semblait pouvoir le faire changer d'avis. Hermès regardait ces ombres pleurer, et son cœur se serrait sans qu'il sache pourquoi. Il ne comprenait rien à la scène qui se déroulait sous ses yeux, mais celle-ci le troublait étrangement.

Il se souvint que sa mission était d'entrer aux Enfers. Il tenta donc à son tour de grimper sur le petit bateau. «Je

tout maintenant. Il savait que les humains avaient pour devoir d'enterrer dignement leurs morts. Sans cela, les âmes étaient condamnées à errer sur Terre pendant cent ans. Hermès ressentait une grande pitié pour ces âmes abandonnées. Il les vit lentement se séparer et partir tristement chacune de leur côté.

Mais il lui fallait trouver une solution pour passer de l'autre côté de ce fleuve. Hermès rassembla quelques bouts de bois traînant sur le rivage, il les attacha solidement avec une cordelette et se confectionna ainsi un radeau. Son astuce lui avait redonné sa bonne humeur. Le bois flottait très bien, il allait pouvoir traverser l'eau noire et glacée du Styx. Mais qu'allait-il trouver de l'autre côté?



À suivre..



NOM :

date :

MOTS MELES

Repérer dans la grille, le plus rapidement possible, les mots écrits à droite. (Ils peuvent être écrits à l'envers !)

D	A	U	P	H	I	N	A	M	N
U	S	C	A	B	E	I	L	L	E
C	T	A	E	P	R	T	Y	U	I
P	O	R	C	E	L	A	I	N	E
L	L	K	D	P	R	G	U	O	L
O	A	J	H	I	D	Z	E	F	U
M	C	F	G	T	A	R	T	Y	C
B	D	F	G	E	T	B	Y	U	R
R	T	E	L	U	O	B	L	J	E
A	R	A	I	G	N	E	E	E	H

BOULET
PEPITE
PORCELAINE
CALOT
ABEILLE
DAUPHIN
ARAIGNEE
HERCULE
PLOMB



E	N	O	H	P	O	L	Y	X	E
T	O	G	H	A	R	N	H	R	G
T	L	U	T	H	T	E	A	U	R
E	P	I	E	A	A	I	I	I	U
P	O	T	U	R	M	R	T	U	P
M	L	A	G	P	B	E	N	J	E
O	Y	R	R	I	O	T	B	P	T
R	X	E	O	E	U	T	R	H	U
T	U	T	A	R	R	A	P	P	L
M	A	R	P	E	H	B	G	A	F

GUITARE
HARPE
LUTH
BATTERIE
TAMBOUR
FLUTE
XYLOPHONE
TROMPETTE
ORGUE