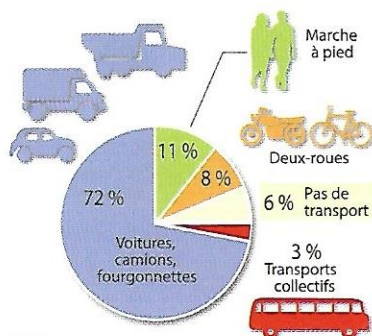


Comment les transports sont-ils organisés en Guyane ?

A Un réseau routier concentré sur le littoral

La Guyane est un DROM situé en Amérique du Sud. Le territoire, couvert à 90 % par la forêt amazonienne, est en partie inhabité. 92 % des habitants vivent dans les villes du littoral. Celles-ci sont desservies par les deux seules routes nationales et connectées les unes aux autres par des routes départementales. Le réseau routier n'offre pas d'autre itinéraire et est régulièrement saturé. Il existe aussi un réseau informel de pistes non goudronnées, non adaptées à la circulation de véhicules et non sécurisées.



1

Les moyens de transport utilisés par les Guyanais pour se rendre au travail

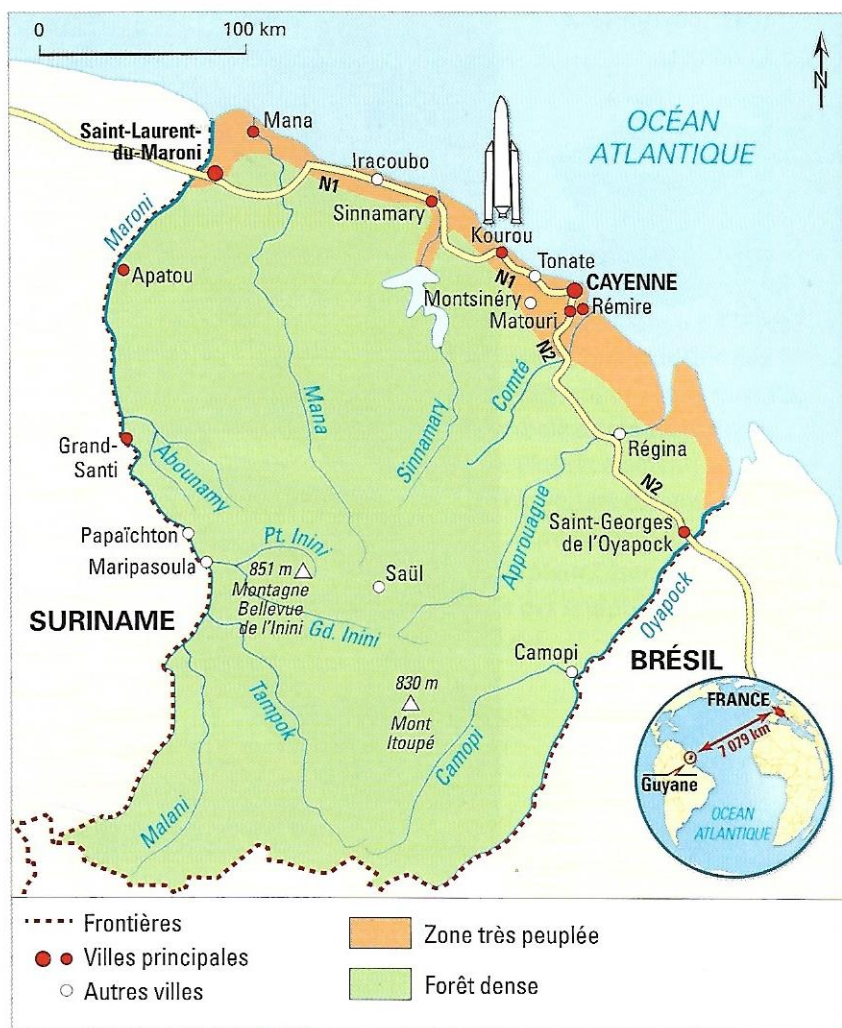
- Quel est le mode de transport le plus utilisé par les Guyanais ?



3

Vue aérienne d'une route passant par Montsinéry

- Situe Montsinéry sur la carte du document 1.
- Quelles caractéristiques du territoire et du réseau guyanais expliquent ce long embouteillage ?



2

La carte de la Guyane

- Quel élément naturel marque les frontières avec le Suriname et le Brésil ?
- Qu'est-ce qui caractérise le réseau routier guyanais ?

B Des transports collectifs insuffisants

Il existe un réseau de bus intra-urbains et inter-urbains mais celui-ci est insuffisant et peu fiable. Depuis quelques années, les responsables politiques cherchent des solutions pour améliorer la qualité des transports collectifs : respect et régularité des horaires, amélioration de la sécurité et du confort des passagers, prix fixe du ticket, etc. De nombreuses personnes non motorisées ont recours à d'autres modes de déplacement : covoiturage, autostop, taxis collectifs.

- Pourquoi la présidente de la Communauté d'agglomération prend-elle le bus ?
- Quelles difficultés les usagers rencontrent-ils ?
- Quelle solution la présidente envisage-t-elle pour y remédier ?

4 Un témoignage sur les transports collectifs

« Marie-Laure Phinéra-Horth a pris le bus ce matin entre le boulevard Mandela de Cayenne et le quartier de Balata à Matoury. [...] Expérimenter la réalité des passagers des bus de l'agglo, voilà ce que désirait faire la présidente de la Communauté d'agglomération [...]. Sur cette ligne [...], les arrêts sont nombreux et il faut du temps pour aller d'un point à l'autre, en raison notamment d'un trafic intense et des embouteillages. Les usagers se plaignent fréquemment des retards. Les élèves du lycée professionnel de Balata doivent se lever très tôt pour être à l'heure à leurs cours. Alors pour la présidente [...], une seule solution s'impose : un nouveau système de bus avec des couloirs dédiés pour la circulation. »

Guyane 1^{re}, Francetvinfo.fr, 26 mai 2015.

C Des liaisons fluviales et aériennes

En dehors du littoral, la population se concentre le long du fleuve Maroni et dans quelques villages et communes isolés de l'intérieur du territoire. Certains ne sont accessibles que par liaison fluviale (pirogues) et/ou aérienne (avions, hélicoptères).

5 Un village sur le fleuve Maroni

- Observe les photographies. Comment accède-t-on à ce village ?



Je retiens

La population et les routes guyanaises sont **concentrées sur le littoral**. En l'absence d'un réseau structuré et efficace de transports collectifs, les habitants privilégient les déplacements en **voiture**. Cela pose des problèmes de saturation du trafic, de sécurité et de pollution. Certaines communes de l'intérieur du pays ne sont accessibles que **par bateau** ou **par avion**.

Lexique

DROM : département et région d'outre-mer.

Interurbain : d'une ville à une autre.

Intra-urbain : qui a lieu à l'intérieur d'une ville.

Pirogue : bateau léger, long et étroit.

Piste : chemin sommairement aménagé, sur lequel les voitures circulent difficilement.