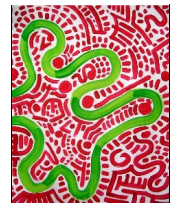


Arts visuels à l'école > Lignes et contours

Age Difficulté Durée

6-8 ans ++ 45 mn

Comme Keith HARING

**Ligne fermée - contraste de couleurs primaire/complémentaire - graphisme****Keith Haring**

Keith Haring, né le 4 mai 1958 à Reading en Pennsylvanie et décédé le 16 février 1990 à New York, était un artiste majeur des années 1980 et activiste américain.

Inspiré par le graffiti, tenant du Bad Painting, et soucieux de toucher un large public, Haring commence à dessiner à la craie blanche sur des panneaux publicitaires noirs du métro de New York. Il grave également des dalles de grès des trottoirs dans l'East Village (elles sont toujours présentes de nos jours).

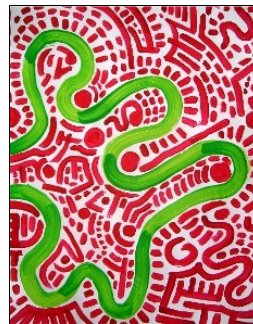
La griffe Haring, c'est la répétition infinie de formes synthétiques soulignées de noir avec des couleurs vives, éclairantes sur différents supports. C'est un récit permanent où l'on retrouve bébés à quatre pattes, dauphins, postes de télévision, chiens qui jappent, serpents, anges, danseurs, silhouettes androgynes, soucoupes volantes, pyramides ou réveils en marche, mais aussi sexualité et pulsion de mort.

Sa peinture est proche du mouvement de la figuration libre. Son œuvre, tel un langage figuré et volubile sur des sujets universels, reste comme l'une des plus importantes de la fin du XXe siècle.

Source : Wikipédia

2 sites à visiter**Graffiti à Marseille****Arts visuels - Ligne complémentaire sur graphisme primaire - K. Haring****Objectifs**

- Découvrir Keith Haring, sa vie, New York et surtout ses œuvres...
- Mettre en valeur une ligne ;
- Observer le contraste couleur primaire/couleurs complémentaires ;
- Réaliser un graphisme décoratif.

**Matériel**

- 1 feuille blanche 24 x 32 cm 180 g ;
- Gouaches : 3 couleurs primaires dans une palette ;
- 1 brosse plate n°6 ;
- 1 brosse plate n°2 ;
- 1 feutre noir pointe moyenne ;
- 1 feuille verte 24 x 32 120 g (pour le fond).

Déroulement de l'activité (45 mn)

- Dans la palette, mélanger un peu de bleu dans du jaune pour obtenir le vert.
- Sur la feuille, tracer en vert, avec la brosse plate n°6, une ligne courbe fermée.
- A la brosse plate n°2, réaliser des graphismes à la gouache rouge à l'intérieur et à l'extérieur de la ligne verte. Les graphismes ne doivent pas toucher la ligne verte.
- Laisser sécher.
- Eventuellement, dessiner des points, au feutre noir, sur la ligne verte en les espaçant régulièrement.
- Découper les bords de la production. Coller sur la feuille verte.
- Si plusieurs productions sont réalisées, regrouper les sur un panneau sur un fond vert.

Variantes

Sur le même principe, "tester" :

- les contrastes de couleurs : bleu/orange - jaune/violet ;
- les contrastes de valeurs : bleu foncé/bleu clair ;
- les contrastes valeurs et couleurs : bleu foncé - orange clair.

imprimer

© artsvisuelsecole

Etapas de réalisation