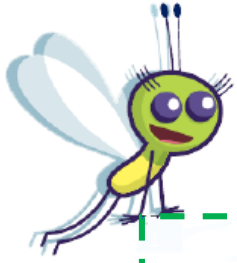


La nuit et le jour

Découverte du
monde 1

Le temps



➤ Quand le **Poleil** éclaire l'endroit de la Terre où je suis, c'est le jour.



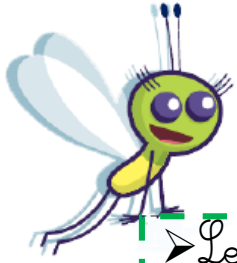
➤ Quand le Poleil n'éclaire pas l'endroit de la Terre où je suis, c'est la nuit.



Le calendrier

Découverte du
monde 2

Le temps



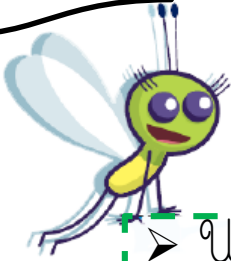
- Le calendrier permet de connaître la date de chaque jour de l'année.
- Les jours sont indiqués par la première lettre de leur nom.
- Le calendrier indique aussi les dates importantes comme le premier jour des saisons, les fêtes...



Les années, les mois, les semaines et les jours

Découverte du monde

Le temps

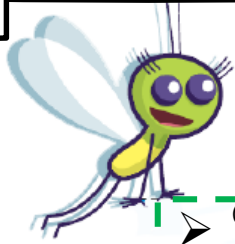


- Une **année** dure 365 jours. Mais pour que la mesure du temps soit exacte, tous les 4 ans, l'année compte 366 jours: c'est une année bissextile.
- Les **mois** n'ont pas tous le même nombre de jours. Ils peuvent avoir 30 ou 31 jours.
Le mois de février compte 28 jours et 29 jours les années bissextiles.
Le premier jour du mois n'est pas toujours un lundi.
- Dans un mois, il y a 4 semaines complètes et quelques jours.
Une semaine complète dure 7 jours, du lundi au dimanche.
- Un **jour** dure 24 heures.

Les saisons

Découverte du monde

Le temps



➤ Une **année** comporte 4 saisons.



L'hiver

du 22 décembre au 19 mars:

Le temps

Les jours sont courts. Il fait très froid. Parfois, il neige.

La nature

Les arbres ont perdu leur feuillage. Ils sont au repos et ne donnent plus de feuilles.

Certains animaux (comme la marmotte) hibernent.

Le printemps

du 19 mars au 21 juin:

Le temps

Les jours rallongent. La température remonte mais il fait encore froid. Il faut garder son manteau.

La nature

Les feuilles repoussent, les arbres sont en fleurs. La nature renaît. Les oiseaux rentrent des pays chauds.



L'automne

du 23 septembre au 21 décembre:

Le temps

Les jours raccourcissent. La température baisse. Il pleut de plus en plus souvent.

La nature

Les feuilles deviennent jaunes, rouges et brunes. Les arbres perdent leurs feuilles.

Les oiseaux migrent vers les pays chauds.

L'été

du 21 juin au 23 septembre:

Le temps

Les jours rallongent. La température remonte. Il pleut très peu. Il fait chaud. On peut aller à la plage.

La nature

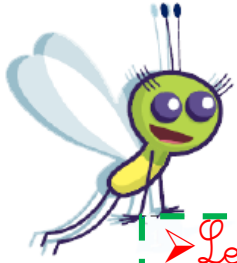
Les feuilles des arbres sont vertes. L'eau peut manquer quand il ne pleut pas. Les bébés animaux nés durant le printemps grandissent.



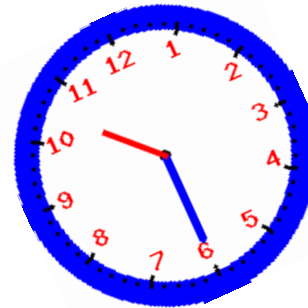
Lire l'heure

Découverte du
monde

Le temps



- Les montres et les horloges permettent de lire l'heure.
- La petite aiguille indique les heures et la grande aiguille indique les minutes.
- Je peux lire l'heure sur beaucoup d'autres appareils.



Aujourd'hui... Autrefois

Découverte du monde

Le temps



- Quand mes grands-parents avaient mon âge, leur manière de vivre était différente de la mienne.
- Les objets que j'utilise tous les jours n'existaient pas ou étaient différents.
- En étudiant les traces du passé ou en interrogeant des personnes âgées de notre entourage, nous pouvons comprendre comment vivaient les gens autrefois. C'est le travail des historiens et des archéologues : rechercher des documents, des objets, des photos ou des monuments du passé pour reconstituer l'Histoire.

Dans le passé, la plupart des hommes vivaient à la campagne, cultivaient les champs et élevaient des animaux. Ils fabriquaient beaucoup d'objets eux-mêmes.

Aujourd'hui, la plupart des hommes vivent dans les villes. La majorité des objets que nous utilisons ont été fabriqués dans des usines par des machines.



La vie quotidienne autrefois

Découverte du monde

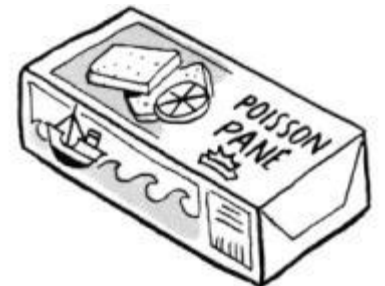
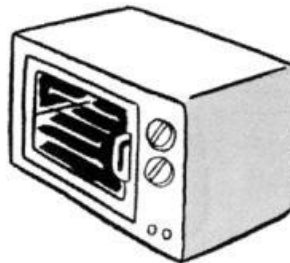
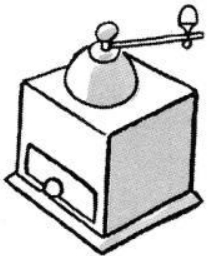
Le temps



➤ Autrefois, on passait beaucoup de temps dans la cuisine. On préparait et on cuisinait les aliments à la main. On utilisait des produits frais (légumes, viandes, poissons, laitages) et on consommait beaucoup de pain.

➤ En cinquante ans, le confort dans les maisons a beaucoup changé. On trouve désormais partout l'eau courante et l'électricité.

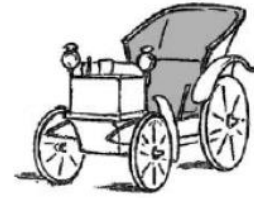
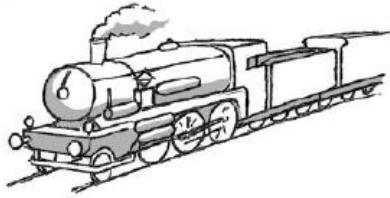
➤ Aujourd'hui, nous utilisons des appareils qui rendent la vie plus confortable (machines à laver, réfrigérateur, télévision, ordinateur, téléphone...). On cuisine plus vite grâce aux plats tout préparés ou surgelés. Grâce au froid, on conserve plus facilement et plus longtemps les aliments. On consomme beaucoup moins de pain.



Les transports et l'école autrefois

Découverte du monde

Le temps



- Il y a longtemps, les véhicules étaient tirés par des chevaux.
- Depuis un siècle, les transports sont devenus plus rapides.
- Pour se déplacer rapidement sur une très longue distance, on utilise l' avion.
Sur terre, on utilise les voitures et les trains.
- Autrefois, les classes n'étaient pas mixtes : les filles et les garçons étaient séparés.
- Tous les élèves portaient des blouses pour ne pas tâcher leurs vêtements.
- Ils écrivaient avec un porteplume qu'ils trempaient dans un encrier plein d'encre violette. Les crayons étaient rangés dans un plumier.
- Les élèves apprenaient à lire, à écrire et à compter comme aujourd'hui mais les filles apprenaient aussi la couture.
- Les maîtres et les maîtresses étaient **très sévères** : ils obligeaient les mauvais élèves à porter un **bonnet d'âne** et ils donnaient des coups de règle sur les doigts.
- Les enfants allaient à l'école à pied.



Les évènements de l'histoire

Découverte du monde

Le temps



➤ L'Histoire est découpée en plusieurs périodes:

- La préhistoire: c'est tout ce qui s'est passé **avant l'invention de l'écriture**. C'est à cette époque que vivaient les premiers hommes, l'Homme de Tautavel, de Neandertal, de Cro-Magnon... C'est difficile de la représenter car elle couvre des millions d'années...

- L'Antiquité: c'est la période qui suit l'invention de l'écriture. C'est à cette époque que vivaient **les pharaons, les Romains et les Gaulois**.

- Le Moyen-âge: il commence à la **chute de l'empire romain**. C'est à ce moment que le royaume de France apparaît, ainsi que **les chevaliers et les châteaux forts**. C'est aussi le temps des **premiers rois** de France: Hugues Capet, Charlemagne...

- Les temps modernes: à partir de là; les hommes développent beaucoup les arts, les sciences et la littérature. On découvre **les Amériques**. C'est à cette époque qu'ont vécu **Léonard de Vinci, François 1^{er}, Louis XIV**... Mais c'est aussi à pendant ce temps qu'a eu lieu la **Révolution Française**.

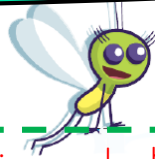
- L'Époque contemporaine: C'est ce qui s'est passé entre la Révolution et aujourd'hui. C'est le temps de la modernité, apporté notamment par **Napoléon**, l'apparition de la **voiture**, de l'**avion**, les **premiers pas de l'Homme sur la Lune**... On développe les **trains**, les **industries**, la **machine à vapeur**... mais c'est aussi le temps des présidents de la **République**.

Le XX^{ème} siècle a aussi été une époque de guerres: il y a eu **deux guerres mondiales** et d'autres guerres qui ont encore lieu aujourd'hui...

La frise chronologique

Découverte du monde

Le temps



➤ Une frise chronologique est une ligne de temps sur laquelle on représente des évènements importants de l'Histoire.

➤ Ils apparaissent de gauche à droite dans l'ordre dans lequel ils se sont déroulés, du plus ancien au plus récent.

Préhistoire

Antiquité

Moyen-âge

Temps modernes

Epoque contemporaine

- 3 millions d'années

Apparition des premiers hommes en Afrique



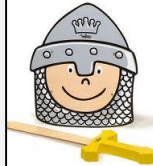
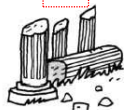
Vers 3000 ans avant J-C

Invention de l'écriture



476 après J-C

Chute de l'Empire Romain



1492

Découverte du continent américain par Christophe Colomb



1789

Début de la Révolution Française



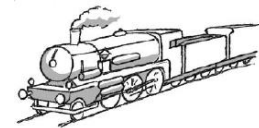
1914 - 1918

1^{ère} guerre mondiale



1939 - 1945

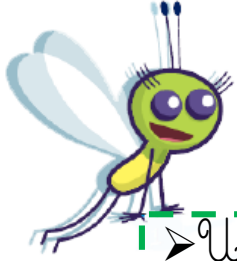
2^{ème} guerre mondiale



Le développement de la plante

Découverte du monde

Le vivant



- Une plante se développe en plusieurs étapes : la graine germe, la plante grandit, fleurit et produit des fruits.
- Les fruits libèrent des graines qui donnent de nouvelles plantes.
- Puis la plante peut refleurir ou mourir.
- Les plantes sont des êtres vivants.

Les arbres, les feuilles et les fruits

Découverte du
monde

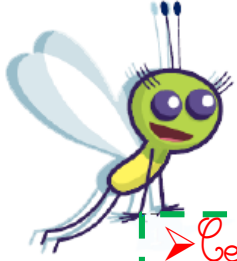
Le vivant



Le développement des bébés animaux

Découverte du monde

Le vivant



➤ Certains animaux changent de forme quand ils deviennent adultes :

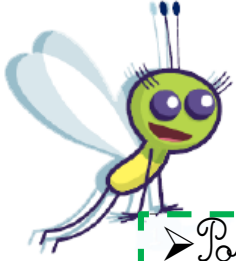
Exemple: le têtard devient grenouille.

➤ Chez d'autres animaux, le jeune et l'adulte se ressemblent, c'est le cas de la tortue.

La nourriture des animaux

Découverte du
monde

Le vivant

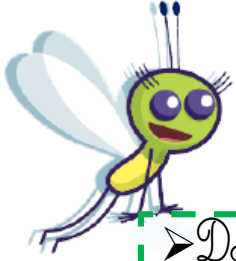


- Pour *se nourrir*, les animaux ont des organes adaptés à ce qu'ils mangent :
- si un animal chasse, il a besoin de *pattes puissantes* avec des *griffes pointues* ;
 - si un animal cueille sa nourriture, il a besoin de *pattes agiles*.

La chaîne alimentaire

Découverte du
monde

Le vivant

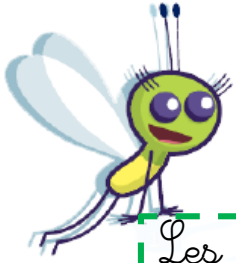


- Dans une chaîne alimentaire, les êtres vivants sont mangés les uns par les autres.
- Le premier maillon d'une chaîne est toujours une plante.
- Celui qui mange s'appelle le prédateur.
- Celui qui est mangé s'appelle une proie.

Les dents

Découverte du
monde

Le vivant



Les **dents** des enfants **qui tombent** sont les dents de lait.

Les dents définitives poussent sous les dents de lait et les remplacent.

On a des dents différentes pour pouvoir manger tous les aliments.

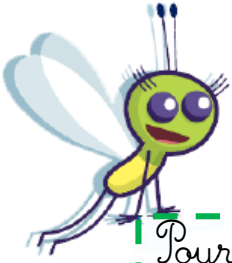
Il y a:

- les incisives → elles servent à couper.
- les canines → elles servent à arracher.
- les molaires → elles servent à écraser.

L'équilibre alimentaire

Découverte du
monde

Le vivant



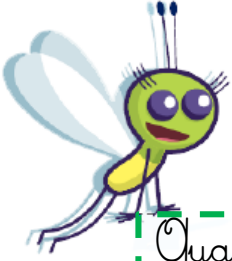
Pour être en bonne santé, je dois manger des aliments de chaque catégorie :

- des fruits et légumes, des produits laitiers, des féculents à chaque repas ;
- de la viande, du poisson ou des œufs une fois par jour ;
- les sucreries et les produits gras ne sont pas nécessaires tous les jours.

La respiration

Découverte du monde

Le vivant



Quand je fais un effort, j'ai besoin de respirer beaucoup d'air.

L'air entre par ma bouche ou mon nez puis arrive aux poumons par la trachée.

Si l'air est pollué, il circule moins bien et m'empêche de respirer correctement.

1. Pour respirer, l'air entre par ma bouche ou mon nez.
2. Il descend ensuite dans la trachée puis arrive dans les poumons.
3. Ensuite, les poumons envoient l'air dans le sang pour faire fonctionner tout le corps.

Les mouvements du corps

Découverte du monde

Le vivant



- Les endroits de mon corps qui se plient sont les articulations
- Grâce à elles, je peux bouger mes **membres** qui sont **faits de plusieurs parties**.
- Les principales articulations sont : *la cheville, le genou, la hanche, le poignet, le coude, l'épaule, le cou.*
- Les articulations **n'ont pas toutes la même forme**. Selon cette forme, elles **permettent différents mouvements**.
Il existe deux types d'articulations :

Articulation de type pivot



Elle permet de bouger dans plusieurs directions.

Exemples : l'épaule, le poignet, la hanche, la cheville

Articulation de type charnière



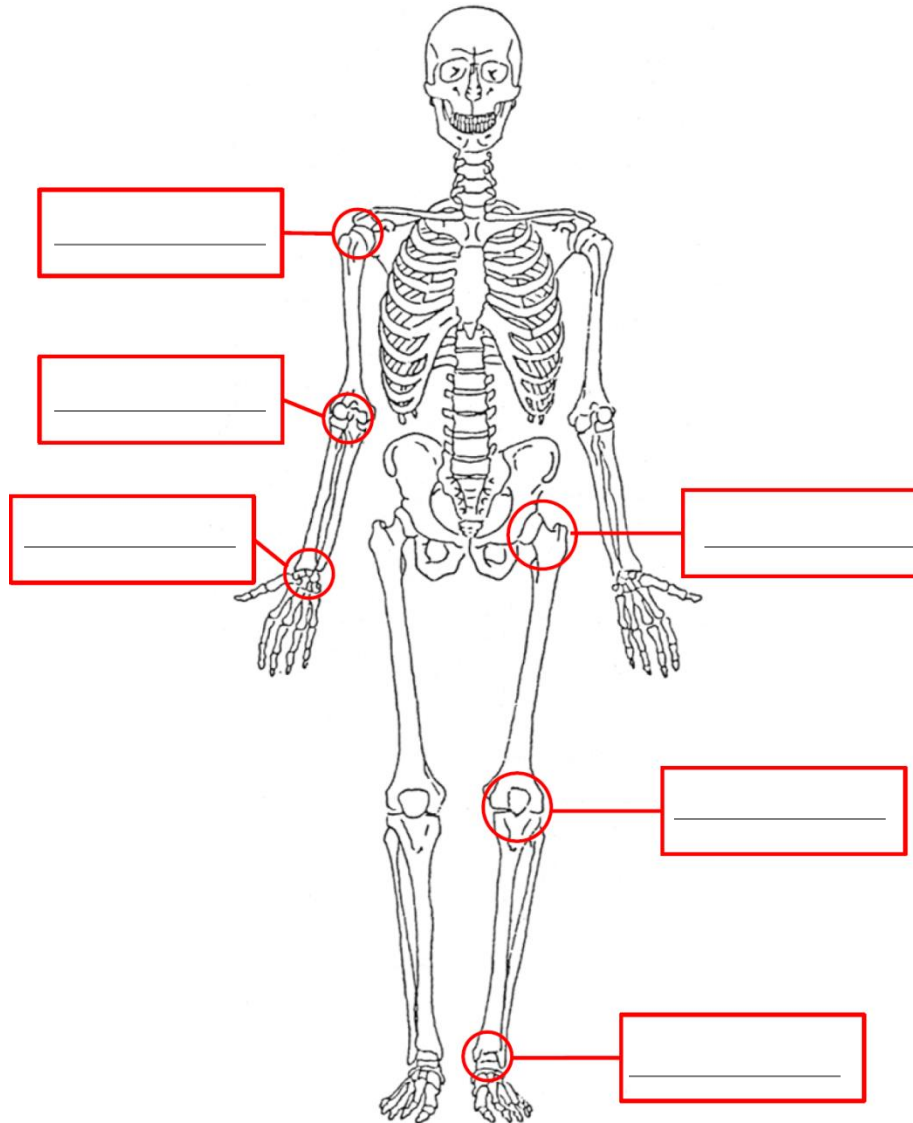
Elle ne permet de bouger que dans deux directions.

Exemples : le coude, le genou

Les articulations du corps humain

Découverte du monde

Le vivant

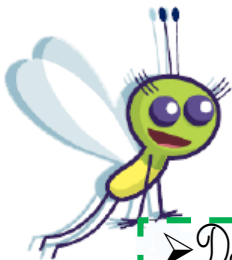


Les articulations du corps humain

L'eau

Découverte du
monde

La
matière/les
objets



- Dans la nature, l'eau est douce ou salée.
- L'eau est parfois polluée, il faut la nettoyer pour s'en servir sans danger.
- Pour boire et manger, je dois utiliser de l'eau potable.



Vocabulaire:

Potable: eau qui peut être bue sans être malade.

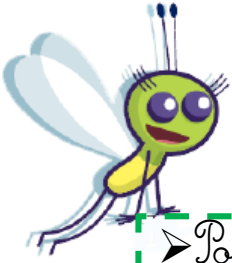
Eau douce: eau non salée (rivières, fleuves, lacs)

Eau salée: eau qui vient de la mer ou de l'océan.

L'utilisation de l'eau

Découverte du
monde

La
matière/les
objets



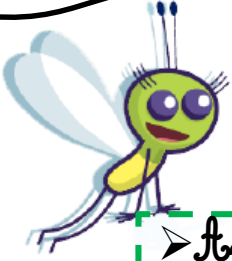
- Pour vivre, tous les êtres vivants ont besoin d'eau.
- Si on utilise trop d'eau, les réserves vont diminuer.
- Il n'y aura plus d'eau pour les plantes, les animaux et les hommes.



Les changements d'états de l'eau

Découverte du monde

La matière/les objets



➤ Avec le froid, toute l'eau de l'éprouvette est devenue solide : elle s'est transformée en glace.

➤ La transformation s'est passée à 0°C . Ce moment s'appelle le palier de solidification.

➤ Avec la chaleur, toute la glace de l'éprouvette est devenue liquide.

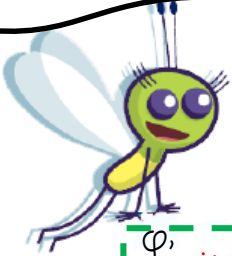
➤ La transformation s'est passée à 0°C . Ce moment s'appelle le palier de fusion.



L'air

Découverte du
monde

La
matière/les
objets



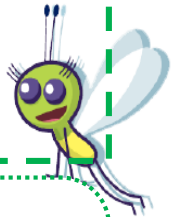
L'air est partout autour de nous.

Une bouteille n'est jamais complètement vide : elle est remplie d'air.

Je peux enfermer l'air qui est autour de moi dans un sac.

Lorsque l'air est sous l'eau, il remonte à la surface en faisant des bulles.

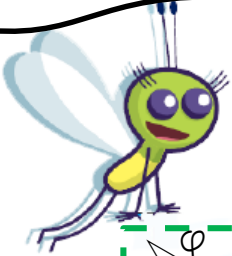
On peut utiliser la force de l'air pour faire bouger ou tourner des objets.



Le thermomètre

Découverte du monde

La matière/les objets



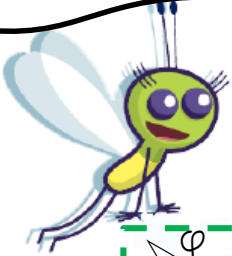
- Le thermomètre permet de connaître la température.
- Le réservoir contient un liquide qui monte dans la colonne graduée quand la température augmente, qui descend quand la température diminue → le mercure.
- Les graduations permettent de lire la température en degré Celsius ($^{\circ}\text{C}$).



L'électricité

Découverte du monde

La matière/les objets



- Le circuit électrique de la lampe est un circuit simple avec une pile, une lampe et des fils.
- La lampe est montée sur une douille.
- Le contact électrique qui allume la lampe se fait avec de l'aluminium.

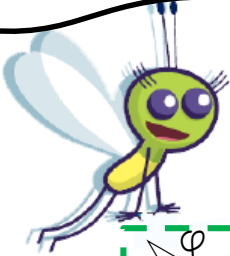


Conducteur
isolant

Les représentations de la Terre

Découverte du monde

L'espace



➤ Le globe terrestre est une représentation de la Terre. Il a la même forme que la Terre.

Il permet de repérer les mers, les océans et les continents.

➤ Le planisphère est une représentation de la Terre à plat.

Il permet de voir tous les continents et tous les océans en même temps.



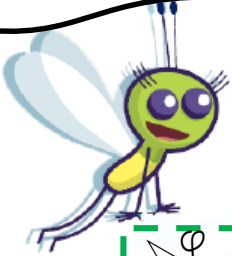
continent:

Océan:

Lire une carte

Découverte du monde

L'espace



- La carte d'un pays me donne des indications sur ce pays : les fleuves, les mers, les montagnes, les villes.
- Avec les points cardinaux (nord, sud, est et ouest), je peux me repérer.

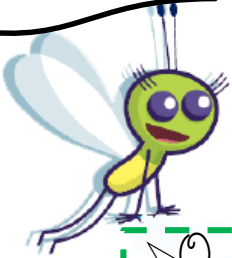


Les points cardinaux:

Les différents paysages

Découverte du
monde

L'espace

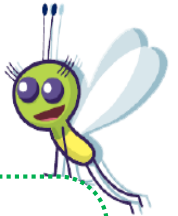


- On peut situer un paysage grâce à la météo, à la végétation, au relief.
- En Europe, on trouve des paysages très différents.

- Paysage montagneux

- Paysages de bord de mer

- Paysages de désert

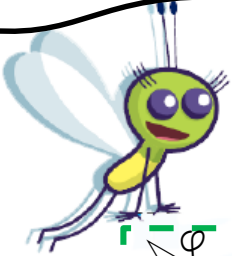


Déf des paysages

L'adaptation de l'homme à son milieu de vie

Découverte du monde

L'espace



- Le relief, la météo, les animaux et végétaux ne sont pas les mêmes partout.
- Les gens ne vivent alors pas de la même façon, ils n'ont pas les mêmes habitations et pas les mêmes modes de transport : on dit que leurs manières de vivre sont différentes.



Mode de vie