

# GLOSSAIRE SUR LES OUVRAGES D'ART

## LES PONTS

### Maritimes / Fluviales

Gabarit de navigation

Tirant d'eau

Tirant d'air

Amont

Aval

### Pont :

Aqueduc

Arche

Pile

Pont à haubans

Pont en arcs

Pont suspendu

Portée

Suspentes

Tablier

Travée

Viaduc

### Matériaux :

Béton

Béton armé

Béton précontraint

Compression

Rivetage

Soudure / Soudage

Traction

**Aqueduc** : Système de canalisation qui sert à acheminer l'eau d'une source jusqu'à une ville.



Aqueduc de la Vanne (fin du XIXe siècle)

Les aqueducs actuels s'apparentent plutôt à des pipelines. L'eau est mise en surpression par des pompes, ce qui la propulse dans une conduite de métal. Ceci permet de s'affranchir d'une partie des accidents de terrain et à l'occasion d'envoyer l'eau à une altitude supérieure à celle où elle est captée.

Les aqueducs anciens utilisaient la gravité pour acheminer l'eau. Il suffisait de donner une légère pente aux conduites pour que l'eau coule vers sa destination. L'inconvénient était que pour passer une colline, il fallait soit creuser un tunnel, soit la contourner, et pour passer une vallée, il fallait construire un pont aqueduc.



Les Cascades de l'aqueduc de Los Angeles

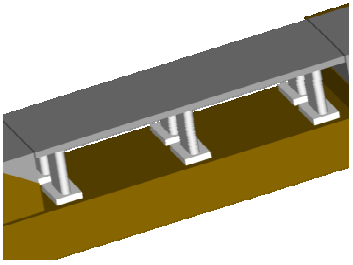
**Arche** : L'arche en architecture désigne une structure incurvée capable d'enjamber un espace tout en soutenant un poids significatif. L'arche est d'abord utilisée dans la construction des ponts, des portes et des fenêtres pour son côté pratique. Puis l'arche est devenue une technique importante dans la construction de cathédrales et est toujours employée aujourd'hui dans certaines structures modernes.

On utilise également les termes de voûte ou d'arc.

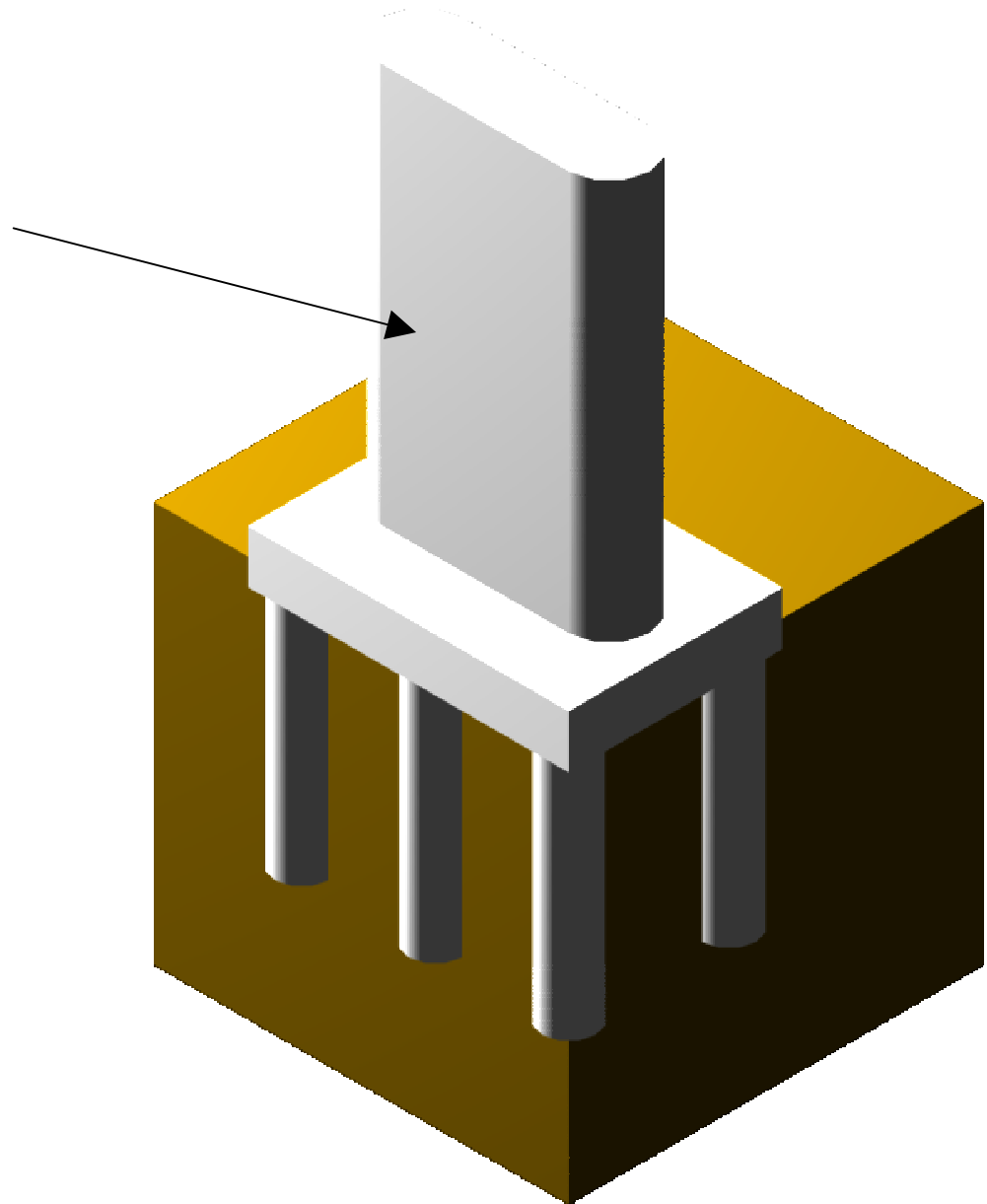


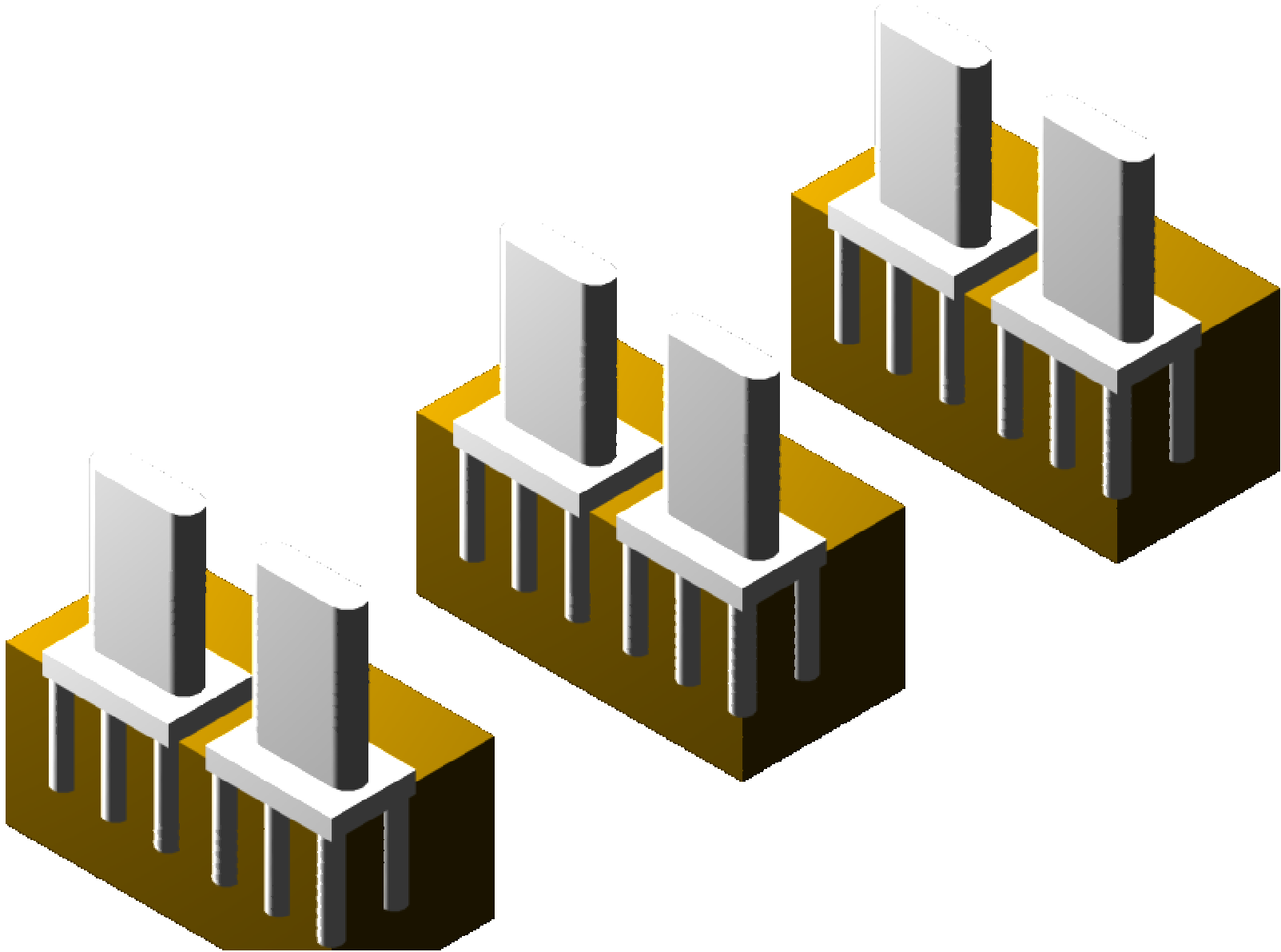
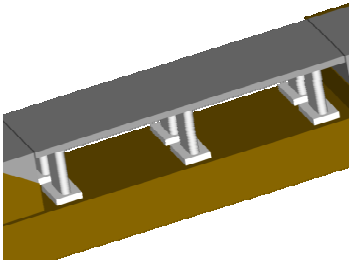
[Retour  
au  
menu](#)

# LES PILES DE PONT

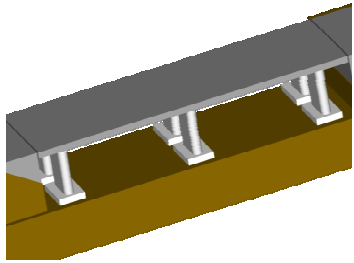


Les éléments soutenant les différentes travées d'un pont (tablier) sont appelés  **piles de pont** . Elles sont réalisées le plus souvent en béton armé.

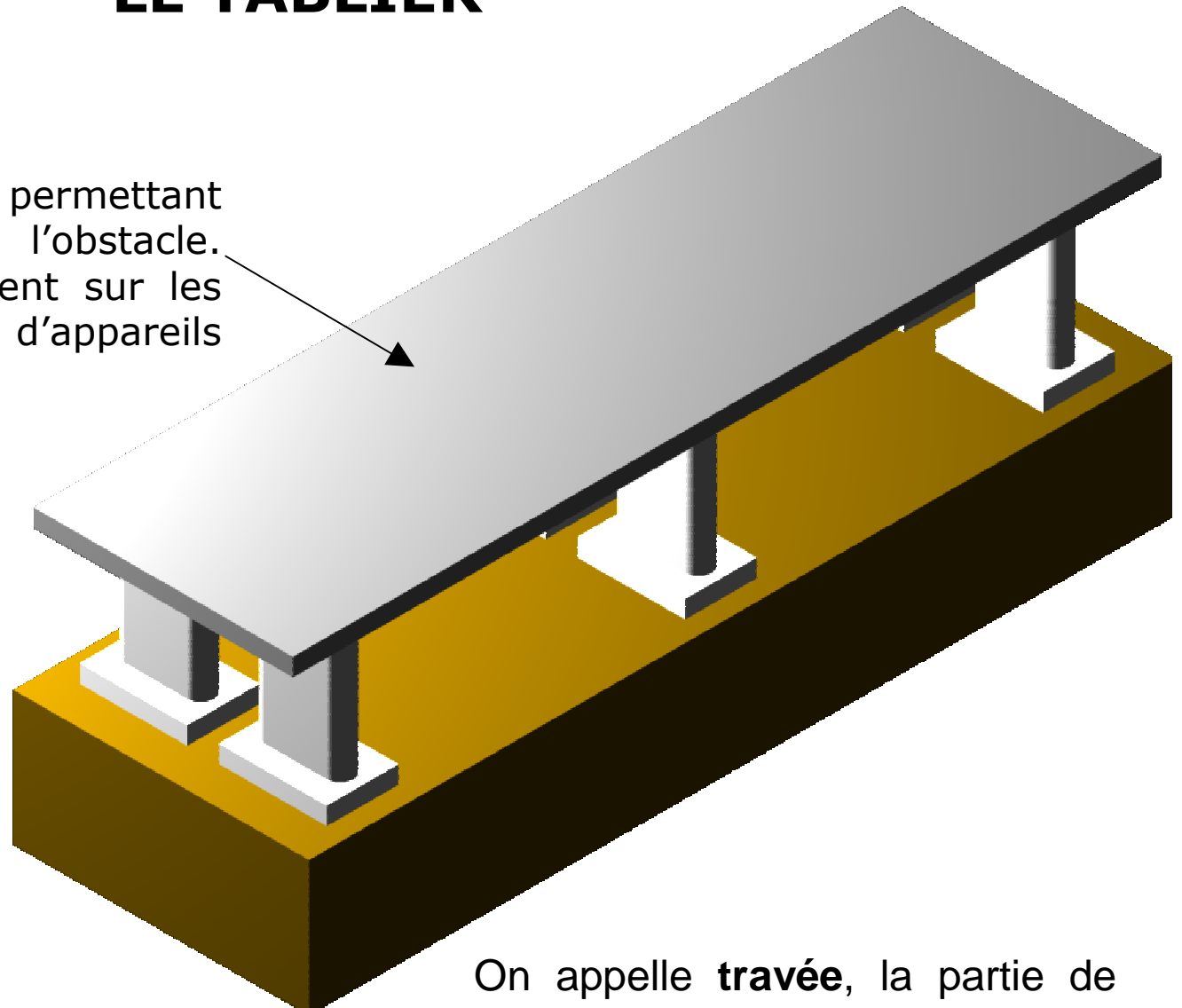




# LE TABLIER



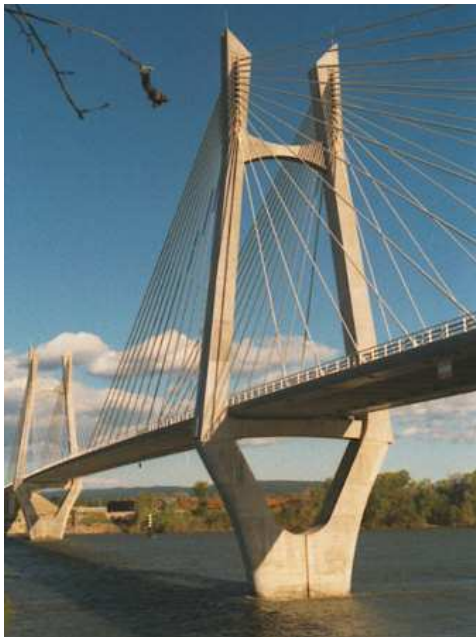
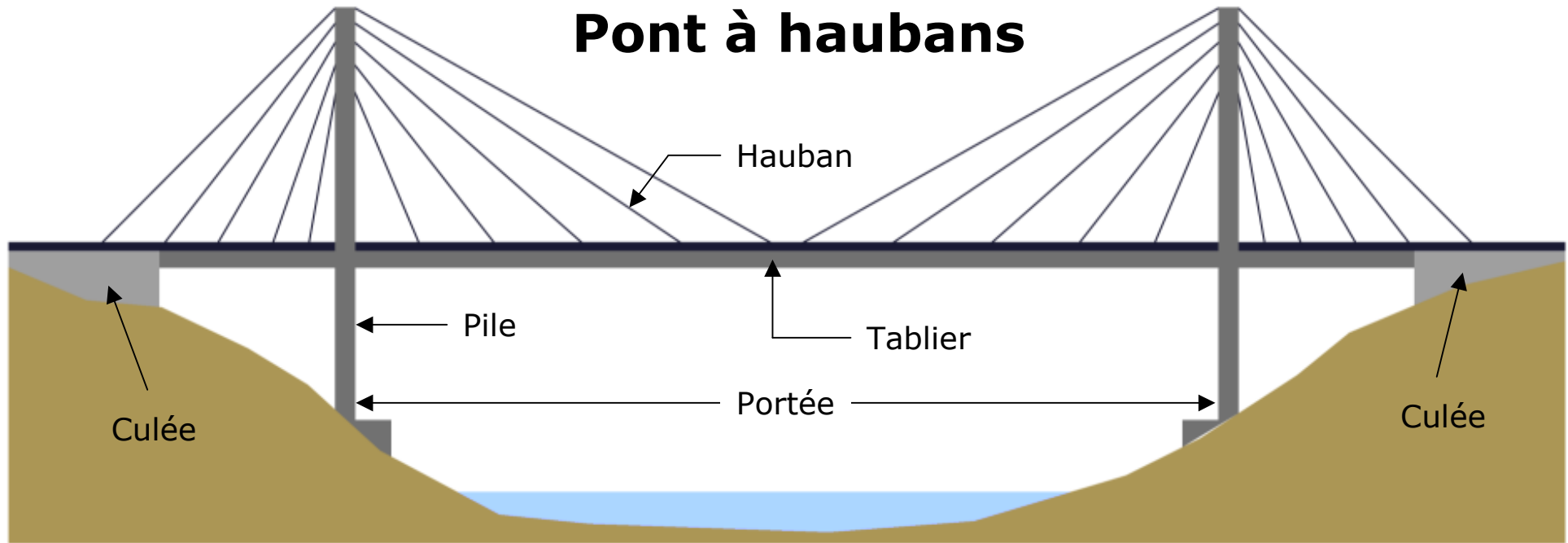
**Le tablier** est l'élément permettant le franchissement de l'obstacle. Celui-ci repose simplement sur les piles par l'intermédiaire d'appareils d'appuis.



On appelle **travée**, la partie de tablier située entre deux appuis (entre deux piles). La longueur d'une travée est appelée **portée**.

[Retour  
au  
menu](#)

# Pont à haubans

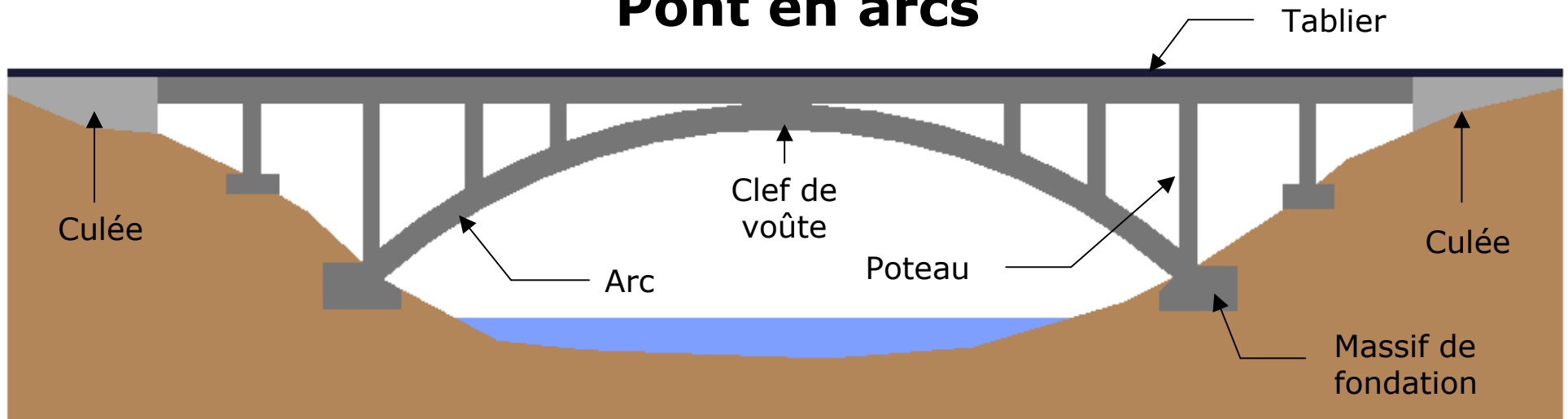


Le principe du pont à haubans est de suspendre le tablier à des câbles, appelés haubans, qui sont ancrés dans la partie haute des piles.



[Retour au menu](#)

# Pont en arcs



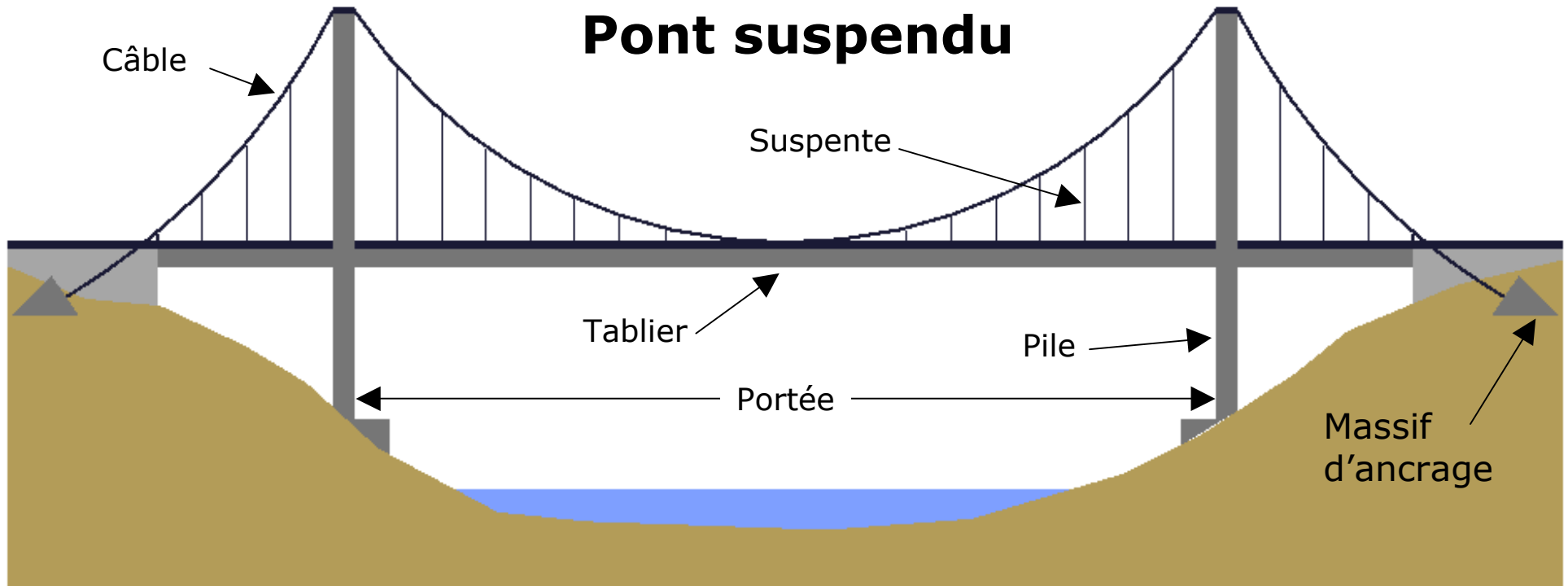
Un arc est constitué de voussoirs et d'une clef de voûte qui est le voussoir au sommet de l'arc. Les efforts appliqués au tablier (circulation par exemple) sont transmis à l'arc par l'intermédiaire de poteaux.



[Retour  
au  
menu](#)



# Pont suspendu



Pont dont la structure porteuse de la voie est soutenue par des suspentes, celles-ci étant accrochées à des câbles qui s'appuient en partie supérieure des piles, et sont ancrés à leurs extrémités dans des massifs ou des puits d'ancrage.



[Retour  
au  
menu](#)

# Viaduc

Un **viaduc** est un pont routier ou ferroviaire de grande longueur, qui franchit une vallée à grande hauteur ou avec un grand nombre de travées.



Viaduc de Landwasser - Suisse

# Le béton – Le béton armé – Le béton précontraint

**Le béton** est un matériau de construction obtenu à partir d'un mélange de granulats (sable et gravier), d'eau et d'un liant (ciment), suivant des quantités précises, fonctions des caractéristiques mécaniques visées.

Exemple de dosages : pour un sac de 35 kg de ciment, 80 litres de gravier, 40 litres de sable et 17,5 litres d'eau.

Le béton a de bonnes caractéristiques mécaniques en compression, mais résiste peu à la traction.

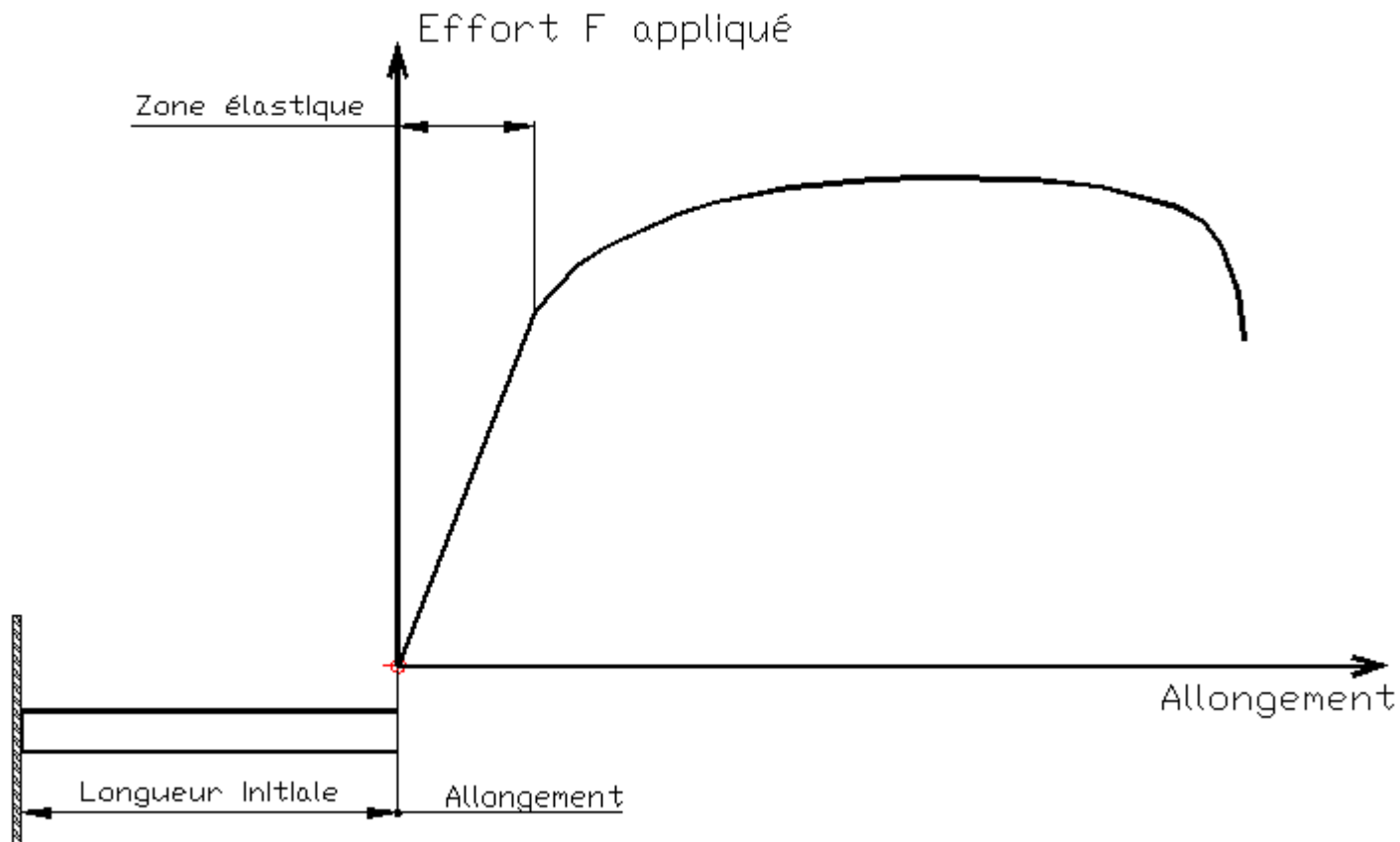
**Le béton armé** est l'association du béton et de l'acier. On obtient alors un matériau composite ayant de bonnes caractéristiques mécaniques à la fois en compression et en traction.

**Le béton précontraint** : le béton précontraint est un béton armé dans lequel sont tendus des câbles ou des barres d'acier, qui, une fois relâchés, mettent le matériau en compression. L'intérêt étant d'utiliser au mieux la résistance à la compression du béton.

# Traction - Compression

La **traction** est une sollicitation qui consiste à tirer sur un élément, on constate alors un allongement de celui-ci. La sollicitation contraire est la **compression**.

Exemple de comportement d'une poutre en traction :



[Retour  
au  
menu](#)

# Soudure - Soudage

**Le soudage** est une opération de métallurgie consistant à exécuter un cordon fondu liant les bords de deux pièces.

Il constitue le moyen d'assemblage le plus utilisé pour toute construction faisant intervenir des matériaux métalliques. Il s'applique aussi, dans une moindre mesure, aux matériaux thermoplastiques.

Le soudage nécessite un apport de chaleur. Toutes les sources d'énergie peuvent être utilisées : chimique (flammes), lumineuse (laser), électrique ou mécanique.



[Retour  
au  
menu](#)

# RIVETAGE

**Le rivetage** est un assemblage de pièces à l'aide de rivets. C'est un assemblage définitif, c'est-à-dire non démontable sans destruction de l'attache.

Ce mode d'assemblage a connu une très large utilisation dans l'assemblage métallique au XIXe siècle avant l'apparition de la soudure. Il permettait un assemblage très résistant et de faible encombrement.

La Tour Eiffel a été assemblée par rivetage, à l'aide de près de deux millions de rivets.

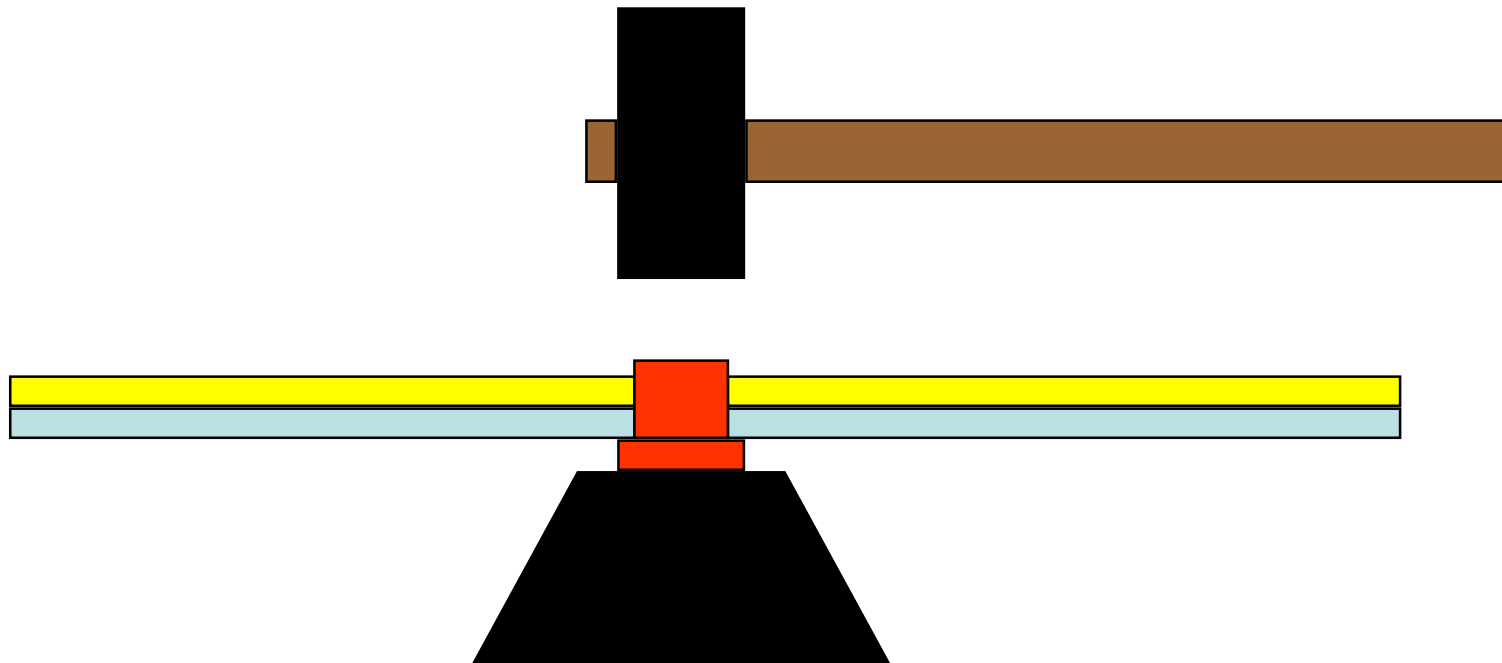


Rivets

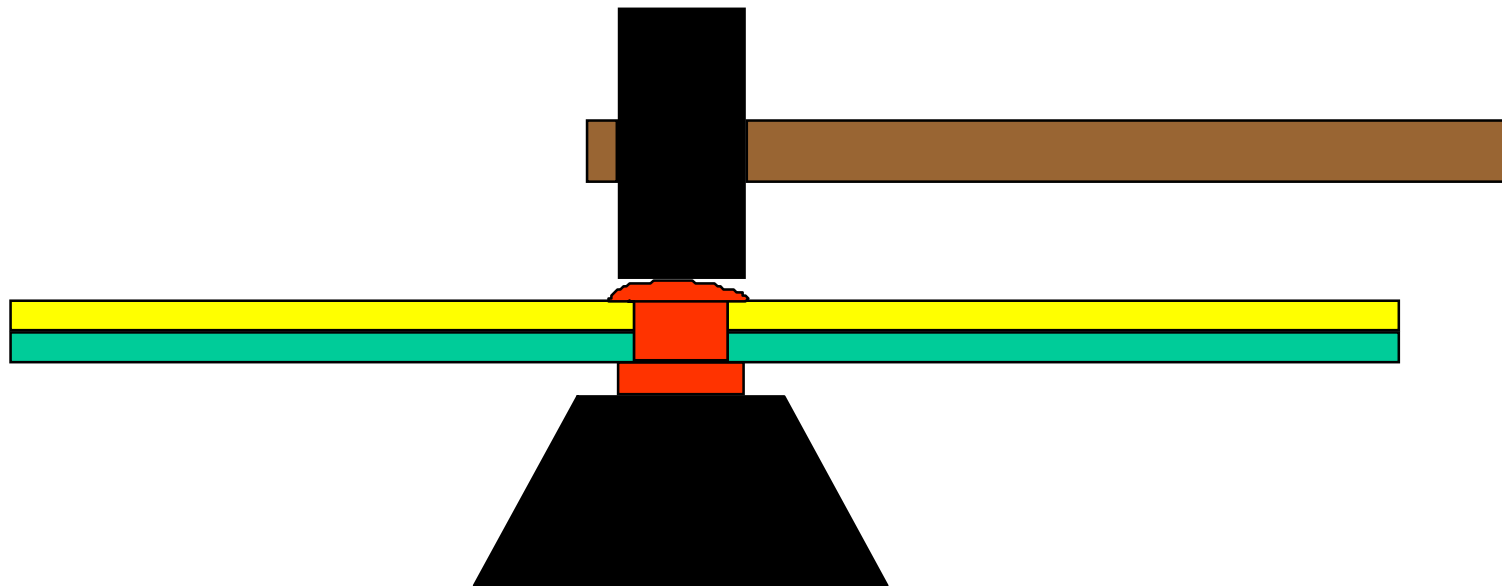


Assemblage par Rivets

# PRINCIPE DU RIVETAGE

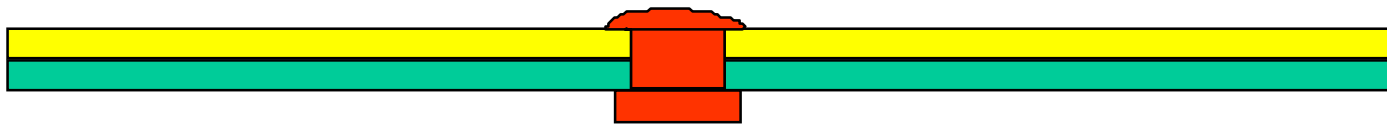


# PRINCIPE DU RIVETAGE





# PRINCIPE DU RIVETAGE

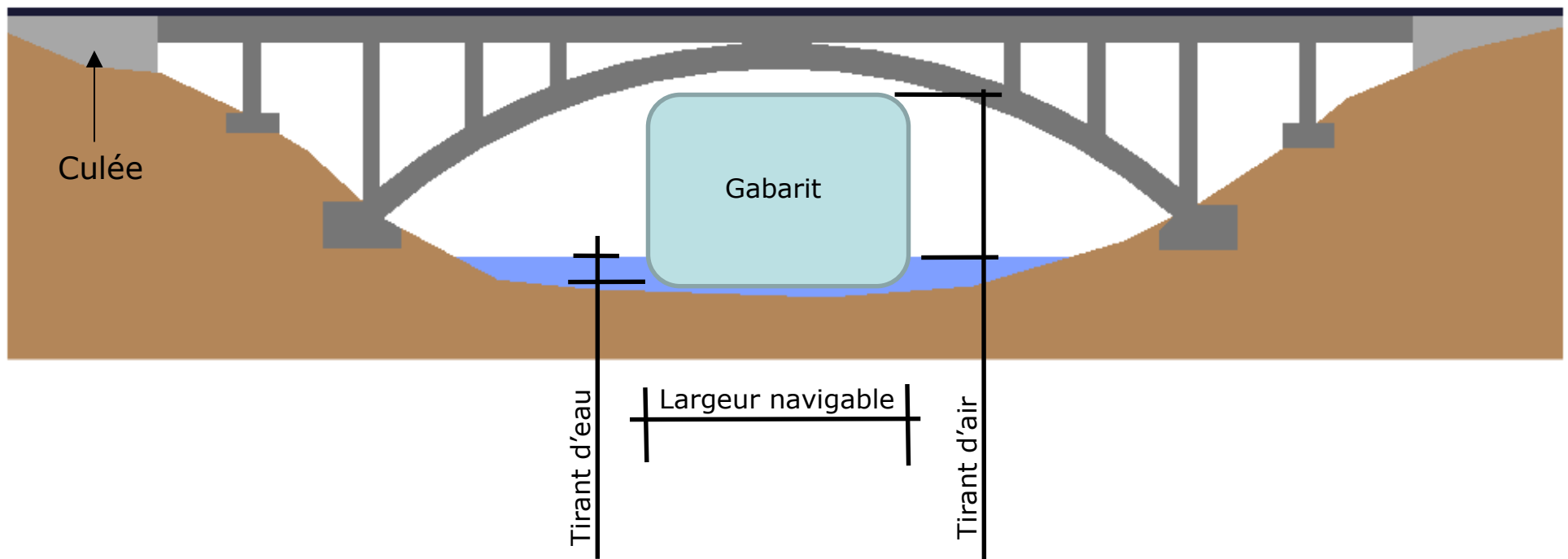


[Retour  
au  
menu](#)

# GABARIT DE NAVIGATION

**Le gabarit de navigation** dépend de plusieurs paramètres qui sont :

- La largeur disponible pour la navigation,
- La hauteur entre le niveau le plus haut des eaux et un obstacle comme un tablier de pont par exemple, appelée **tirant d'air**,
- La profondeur entre le niveau le plus bas des eaux et le lit de la rivière (ou fond d'un canal), appelée **tirant d'eau**
- Cela peut être également une longueur droite lorsque le cours d'eau fait des méandres, ceci peut limiter les manœuvres pour un navire de grande longueur.



# GABARIT DE NAVIGATION

Les voies navigables intérieures d'Europe ont été ainsi classifiées selon leurs dimensions et leurs capacités à accueillir des bateaux.

Classe	Type	Longueur en m	Largeur en m	Tirant d'eau en m	Hauteur libre ou tirant d'air en m	Tonnage en t
0	Bateau de plaisance	-	-	-	-	-
I	Péniche	38,50	5,05	1,8 - 2,2	4	250 - 400
II	Campinois	50-55	6,6	2,5	4 - 5	400 - 650
III	Gustav Koenigs	67-80	8,2	2,5	4 - 5	650 - 1000
IV	Johann Welker	80-85	9,5	2,5	5,25 - 7	1000 - 1500
Va	Grand Rhéнан	95-110	11,4	2,5 - 4,5	5,25 - 7	1500 - 3000
Vb	Grand Rhéнан	172-185	11,4	2,5 - 4,5	9,1	3200 (convoi long de 2 bacs)
VIa	Convoi poussé	95-110	22,8	2,5 - 4,5	7 - 9,1	3200 - 6000 (convoi large de 2 bacs)
VIb	Convoi poussé	185-195	22,8	2,5 - 4,5	7 - 9,1	6400 - 12000 (convoi 2x2 bacs)
VIc	Convoi poussé	193-200	34,2	2,5 - 4,5	9,1	9600 - 18000 (convoi de 2x3 bacs)
VIIb	Convoi poussé	195-285	34,2	2,5 - 4,5	9,1	14500 - 27000 (convoi 3x3 bacs)

[Retour  
au  
menu](#)

# L'AMONT ET L'AVAL

## L'amont et l'aval :

La partie la plus élevée d'un cours d'eau est appelée **l'amont**, et la partie la moins élevée vers lequel s'écoule l'eau est appelée **l'aval**.

Il faut se mettre dans le sens du cours d'eau (de l'amont vers l'aval) pour définir la rive droite et la rive gauche.

[Retour  
au  
menu](#)