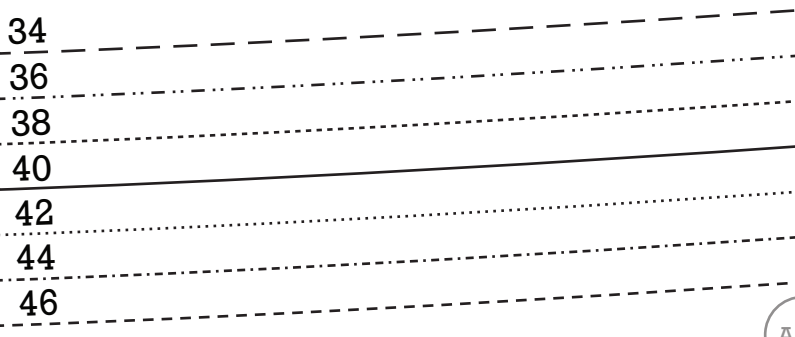
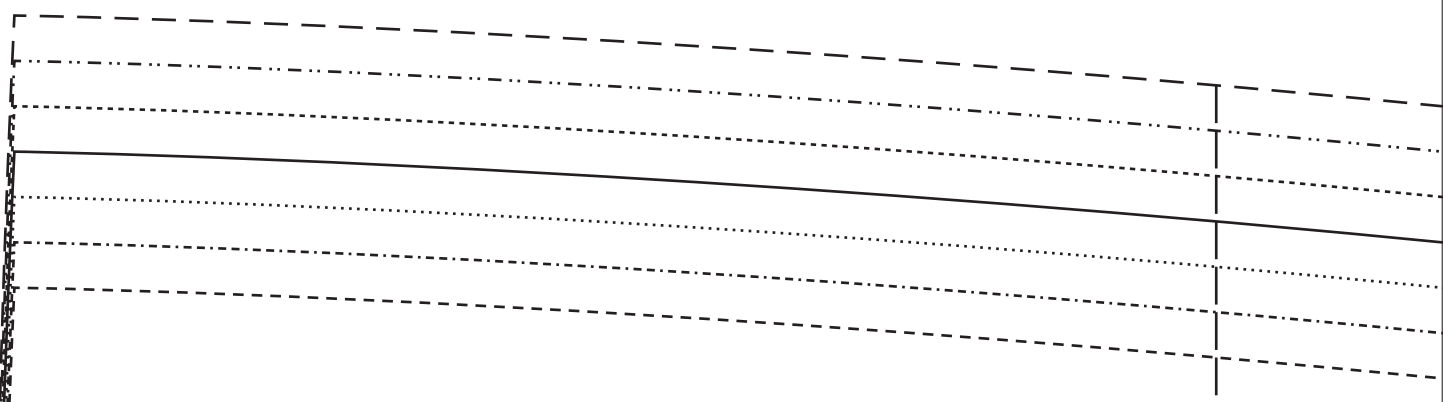




SANS MARGE INCLUSE



A



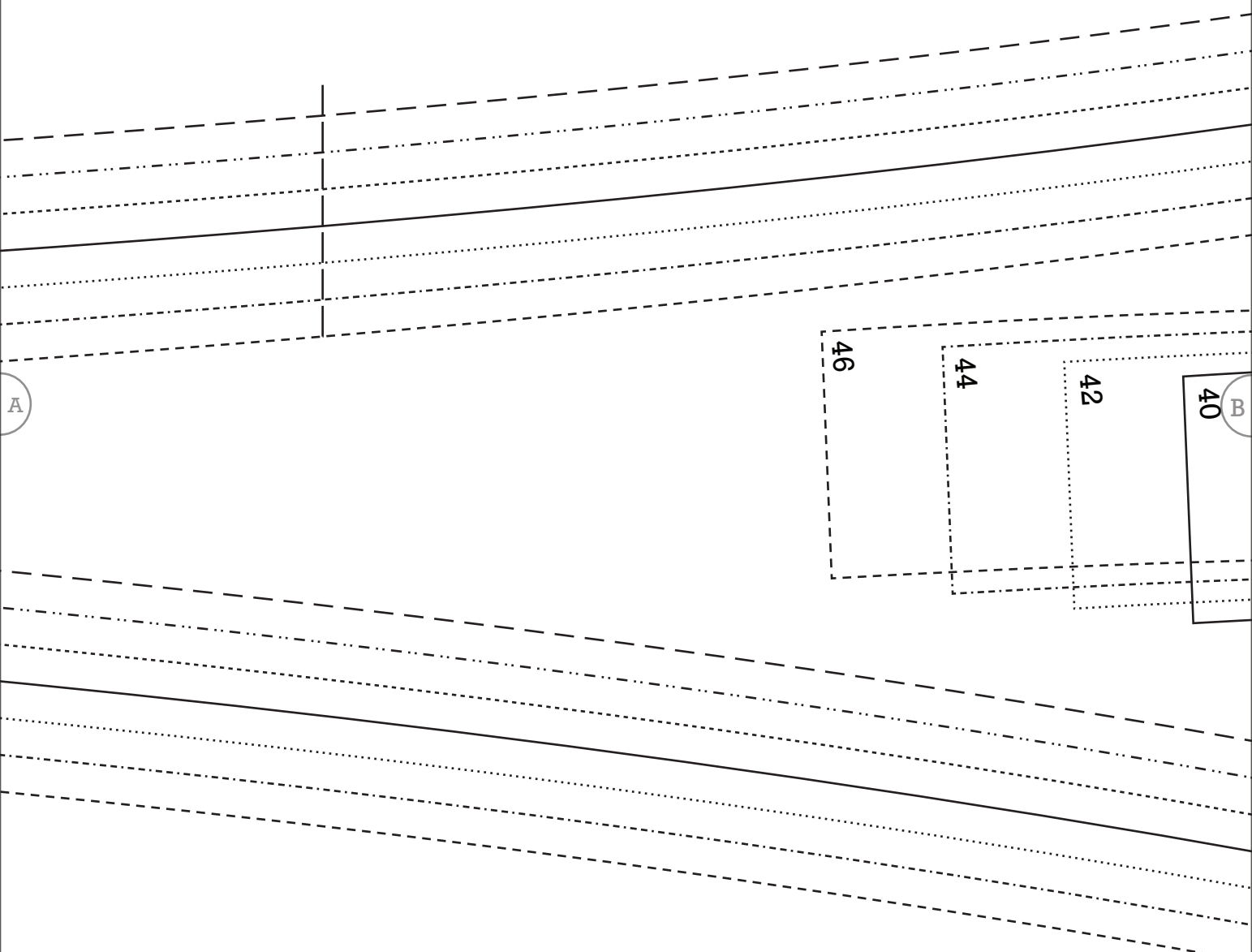
E

FESTIVE ROAD

QU'EST-CE QUE TU VENDS POUR LES VACANCES ? T 34-46

4 DOS MILIEU

X 1 TISSU AU PLI

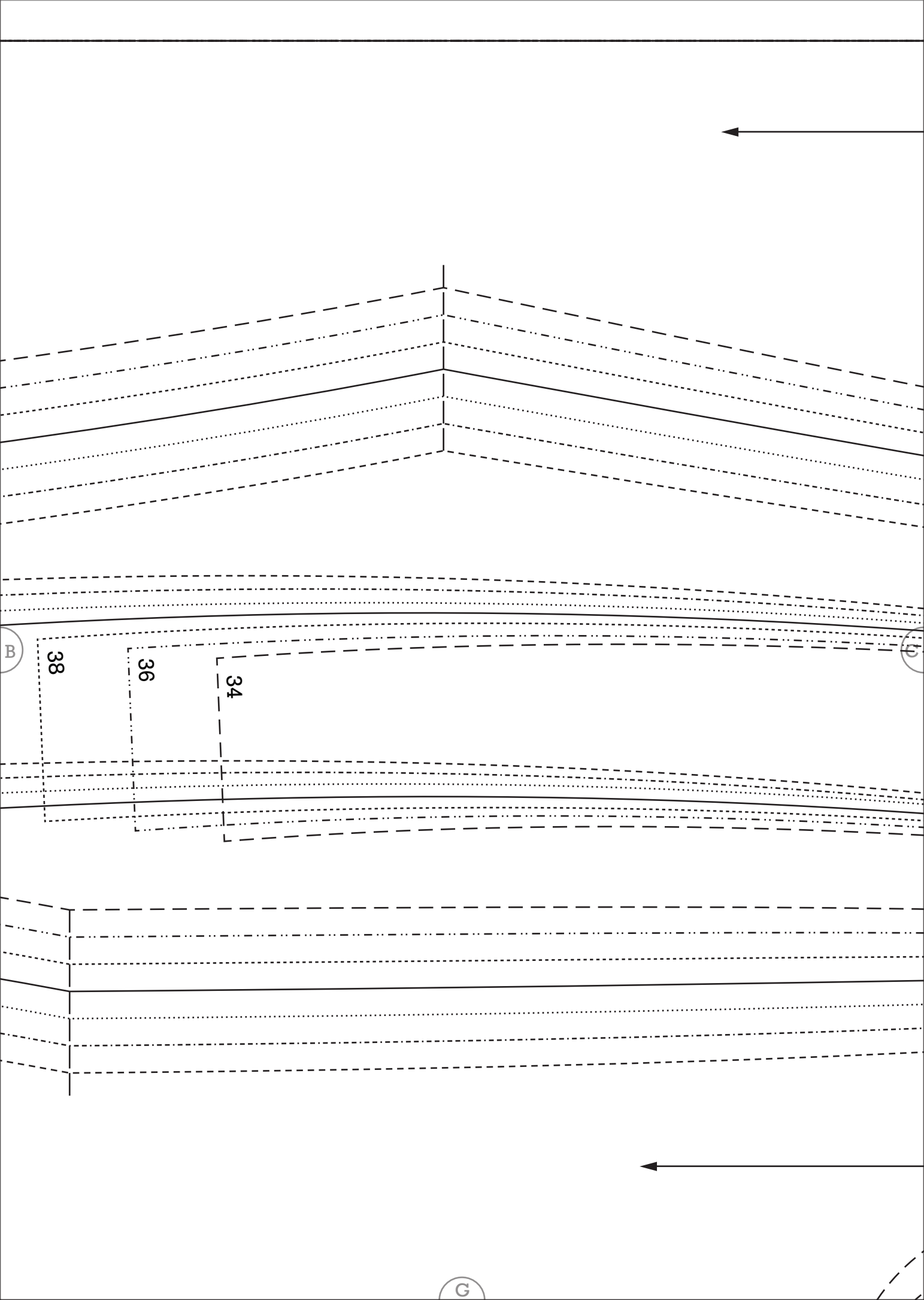


FESTIVE ROAD

QU'EST-CE QUE TU VENDS POUR LES VACANCES ? T 34-46

3 DOS CÔTÉ

X 2 TISSU



B

38

36

34

C



G

Pli Milieu Dos

Tailles

- 34 - - - - -
- 36 - ·····
- 38 - ·····
- 40 - ———
- 42 - ·····
- 44 - - - - -
- 46 - - - - -

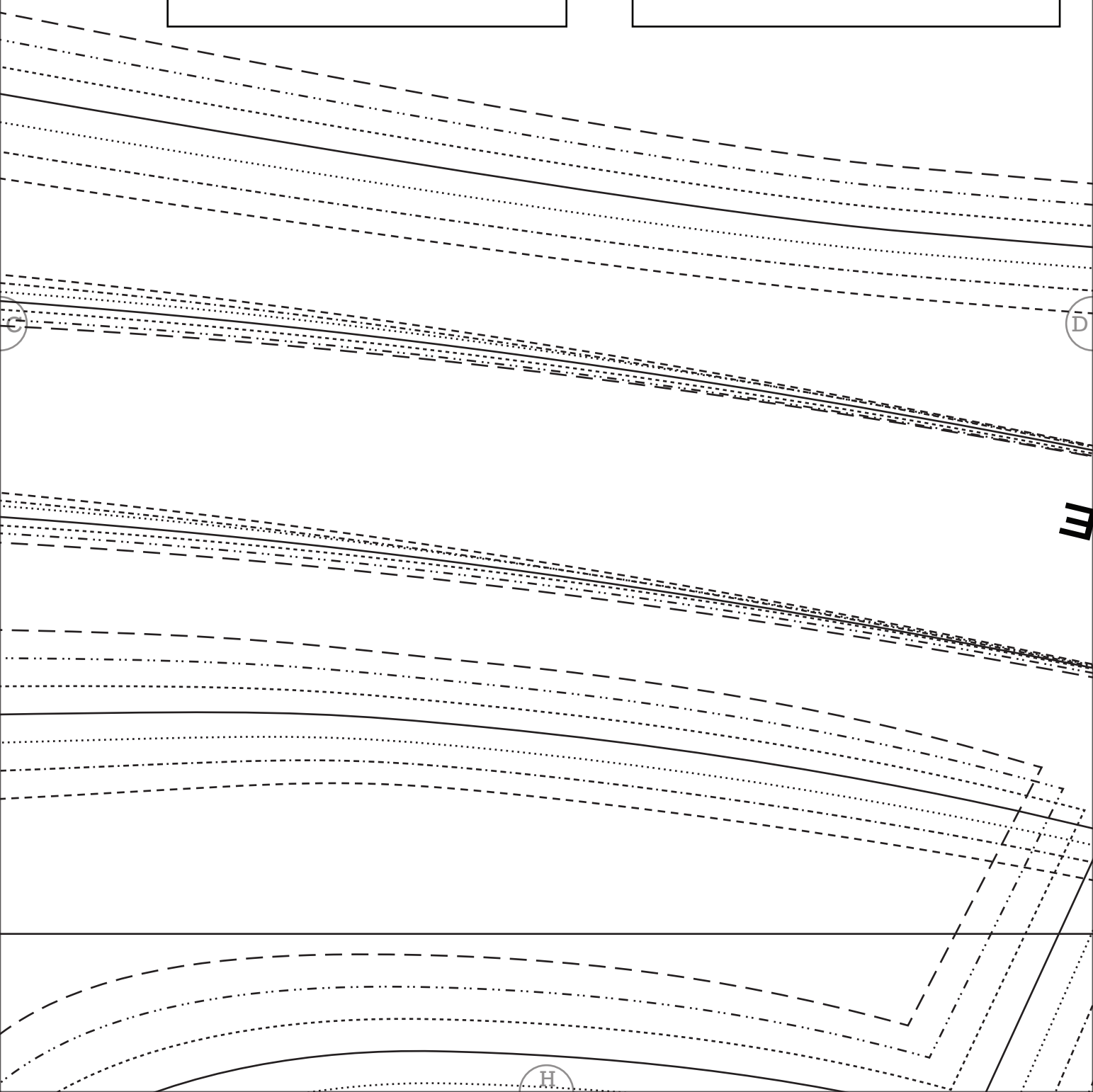
Repères

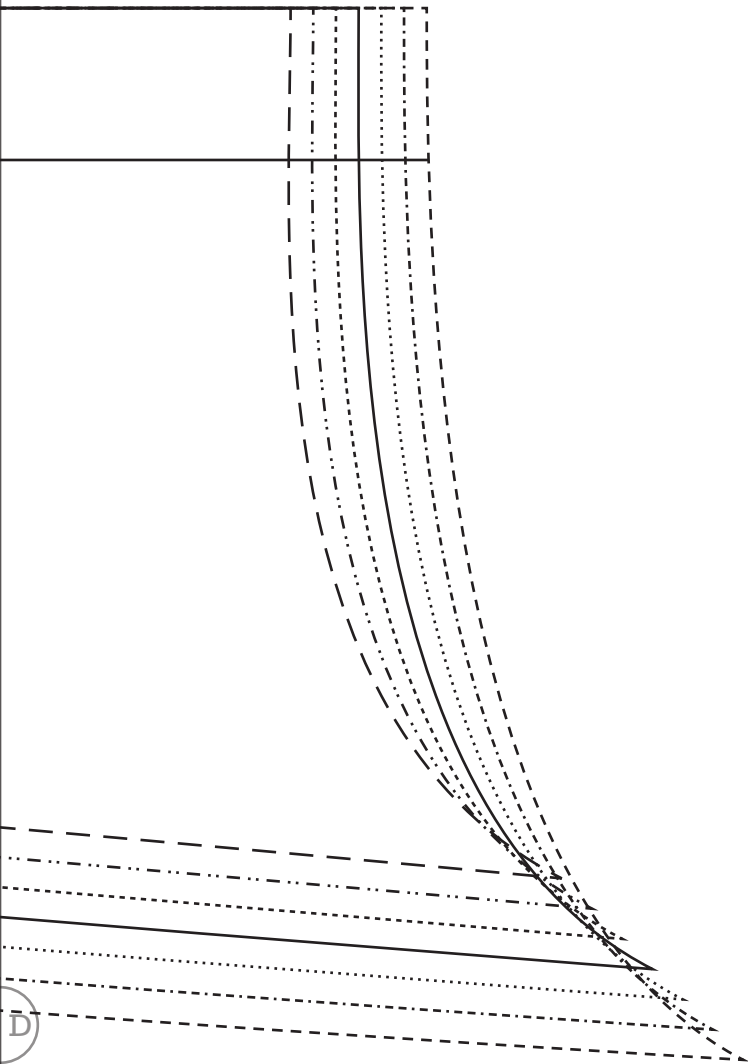
Correspondance

Boutonnière

Droit fil

Pli





6 PAREMENTURE INFÉRIEUR
X 1 TISSU AU PLI
FESTIVE ROAD
QU'EST-CE QUE TU VENDS POUR LES VACANCES ? T 34-46
Pli Milieu Dos

E

34

36

38

40

42

44

46

46

44

42

40

38

36

34

N

F

J

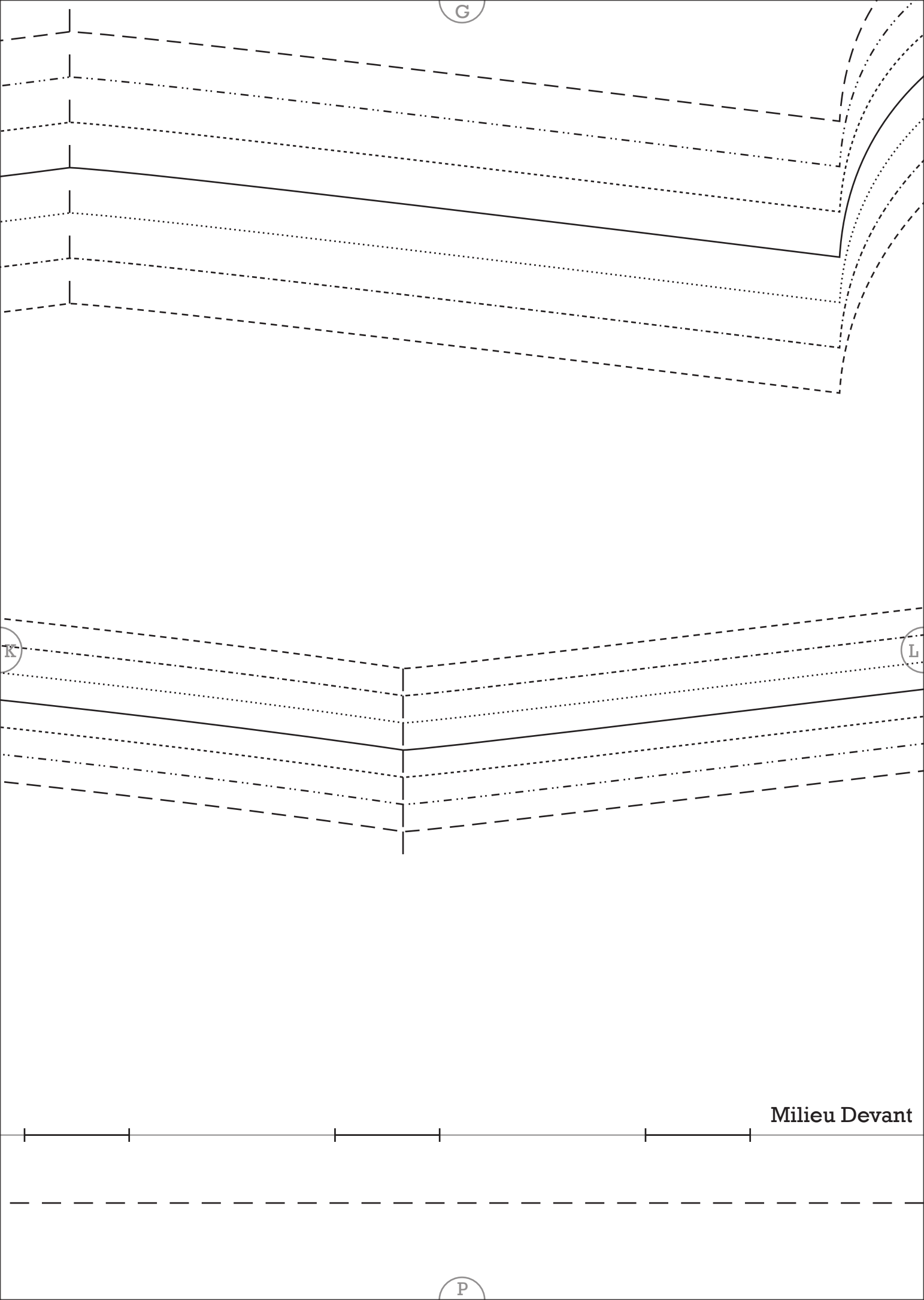
K

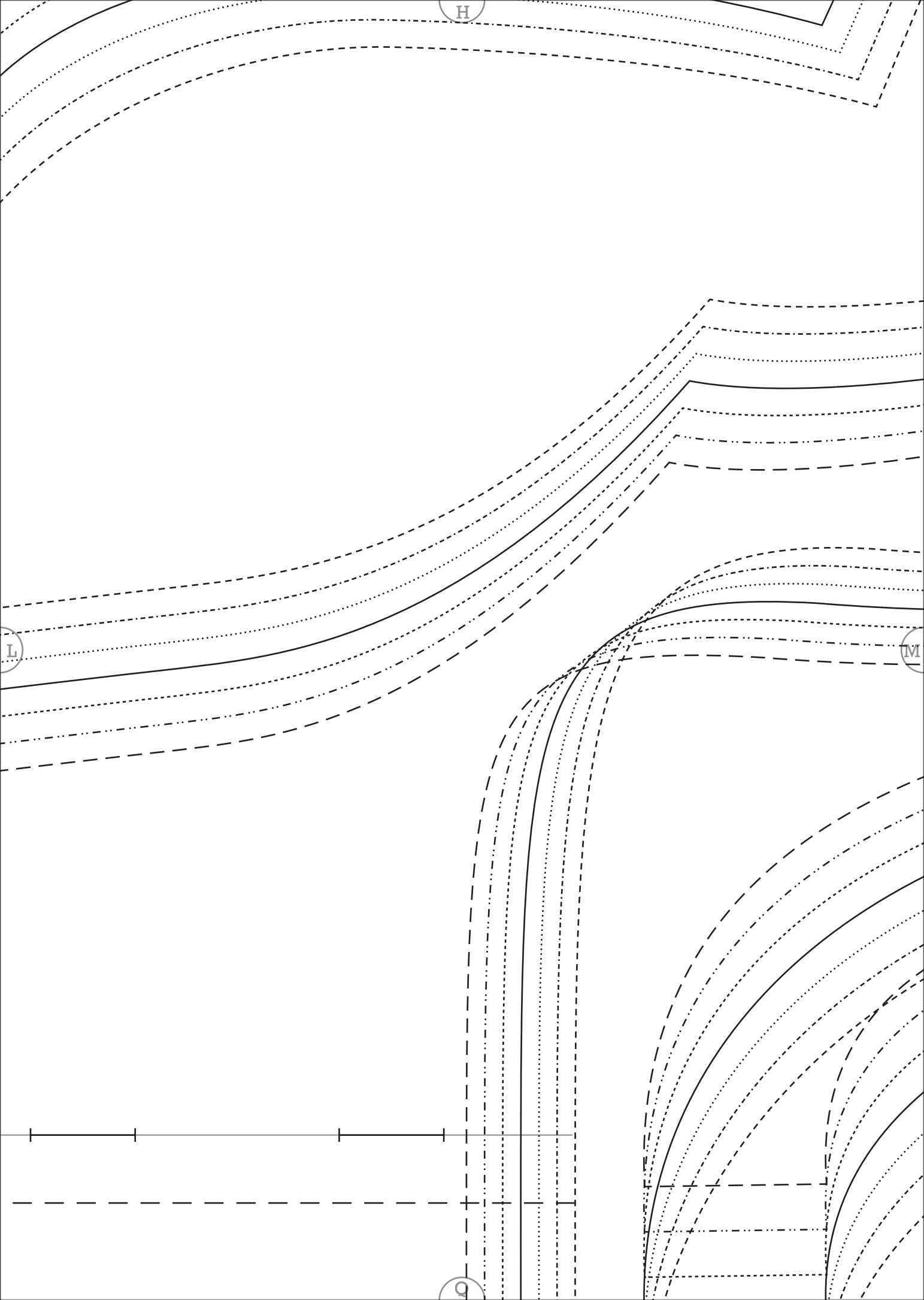
FESTIVE ROAD

QU'EST-CE QUE TU VENDS POUR LES VACANCES ? T 34-46

**1 DEVANT MILIEU
+
PAREMENTURE DEVANT
X 2 TISSU**

O





Pli
Milieu Dos

5 PAREMENTURE DOS

X 1 TISSU AU PLI

QUE EST-CE QUE TU VENDS POUR LES VACANCES ? T 34-46

FESTIVE ROAD

34
36
38
40
42
44
46

N

S

46

44

42

40

38

36

34

O

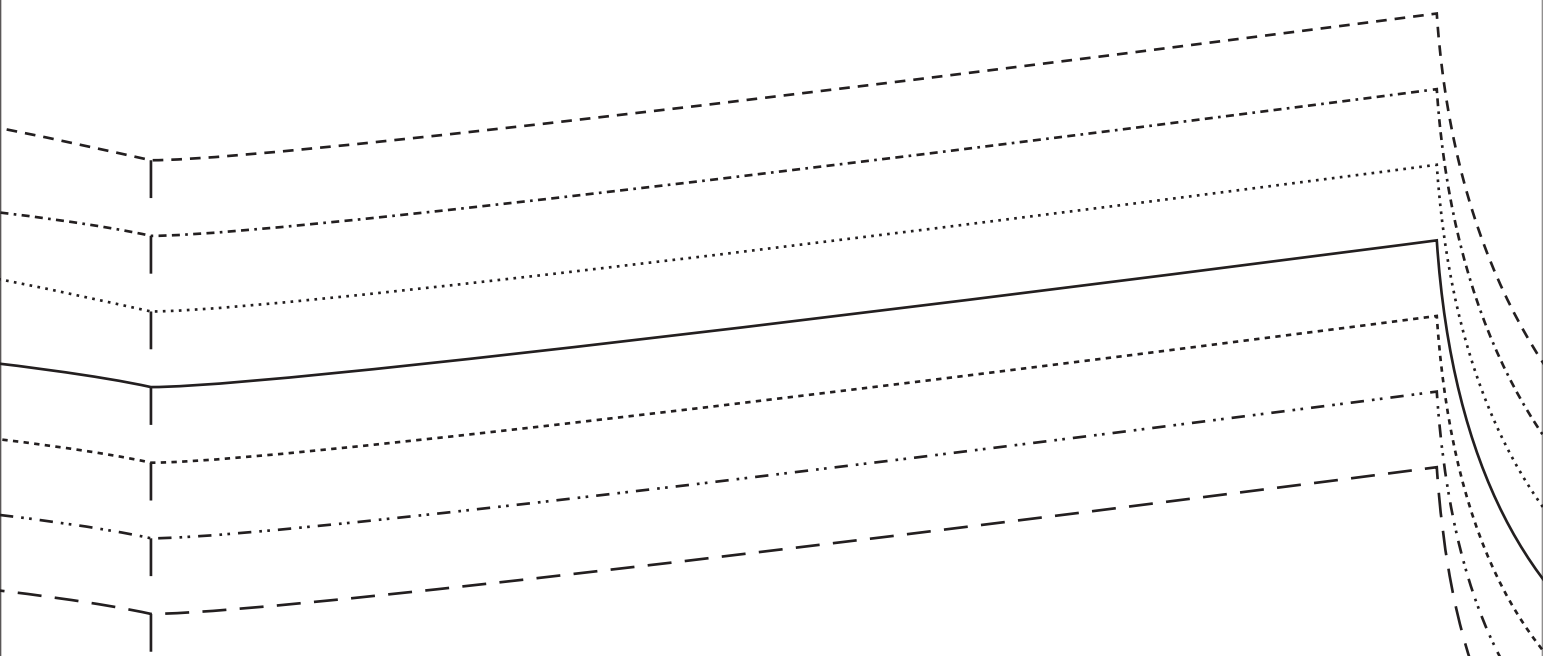
S

T

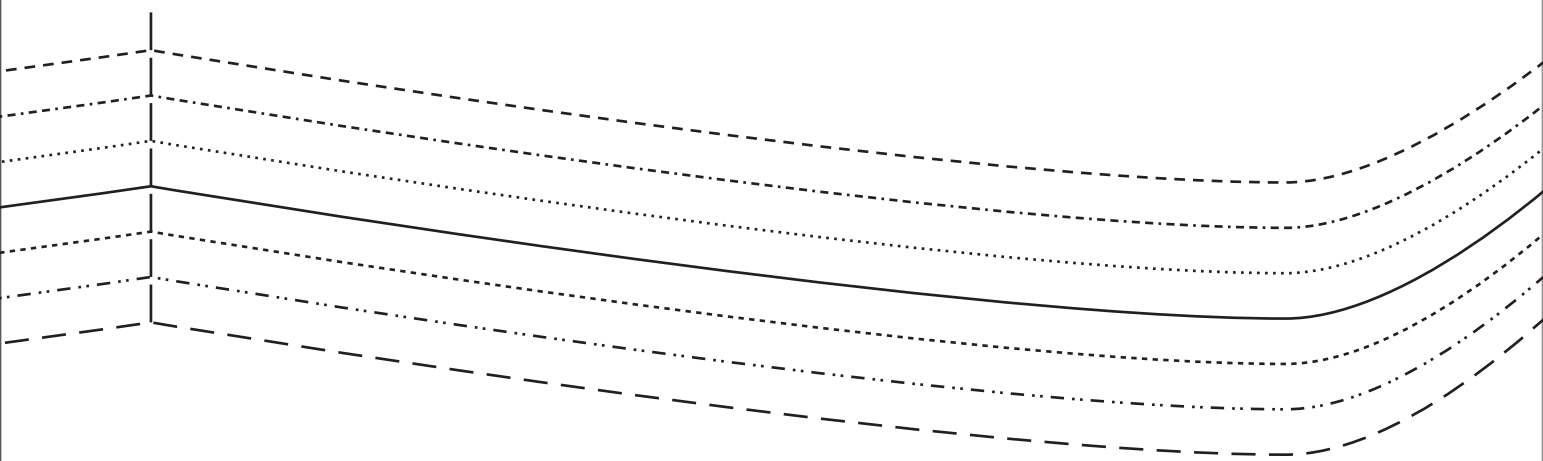


FESTIVE ROAD
QU'EST-CE QUE TU VENDS POUR LES VACANCES ? T 34-46
2 DEVANT CÔTÉ
X 2 TISSU

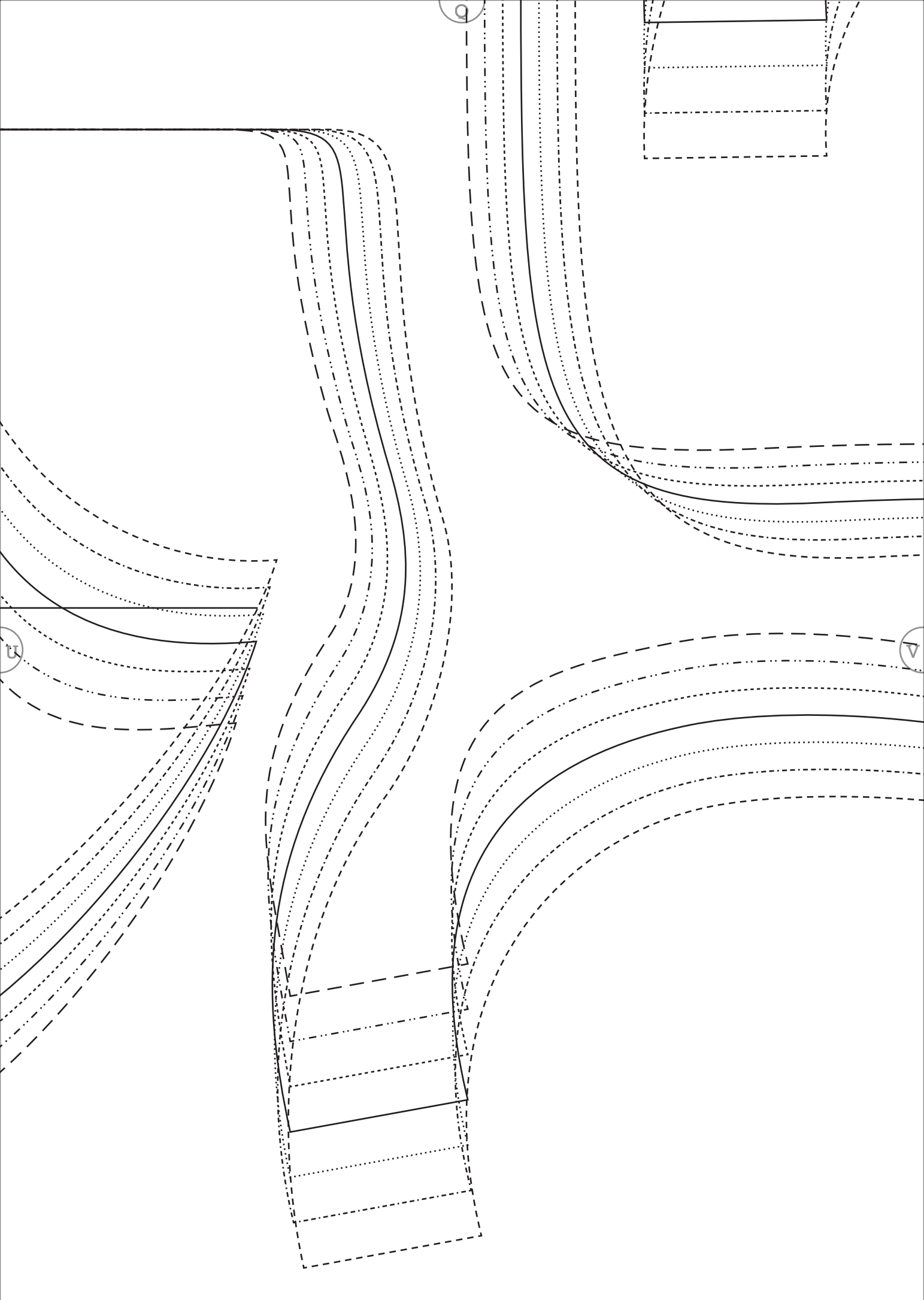
P

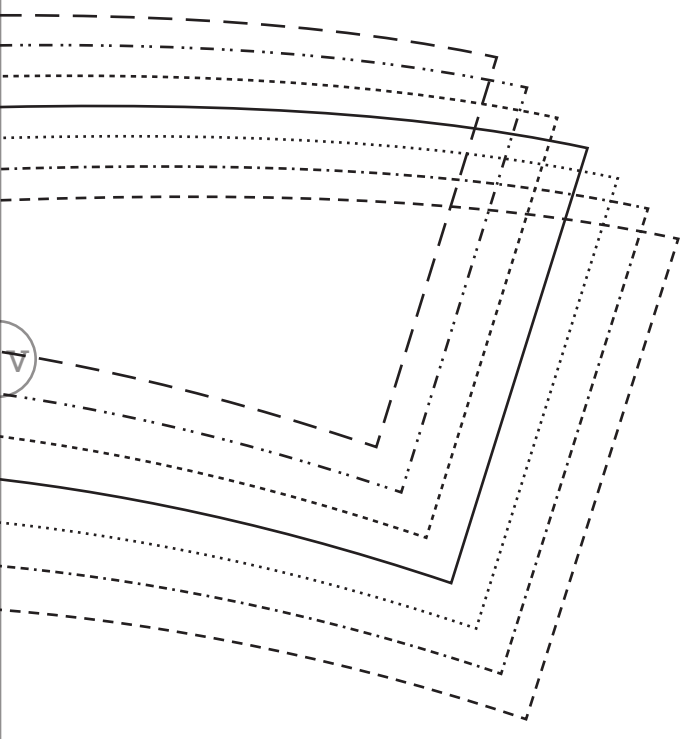


T

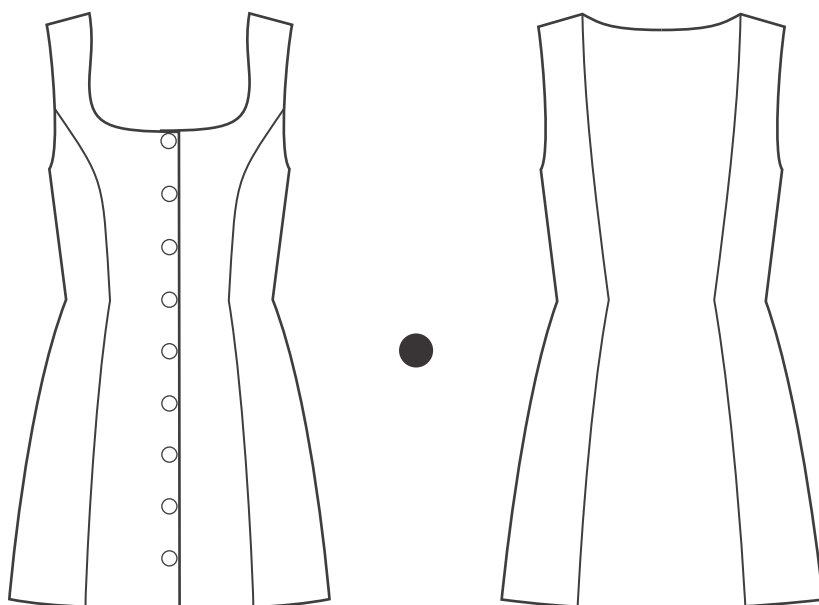


U





FESTIVE ROAD



QU'EST-CE QUE TU VENDS POUR LES VACANCES ?

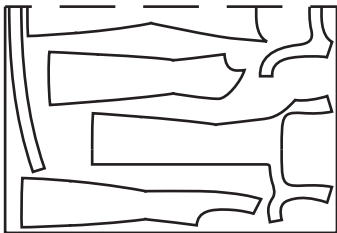
T 34-46

Qu'est-ce Que Tu Vends Pour Les Vacances ?

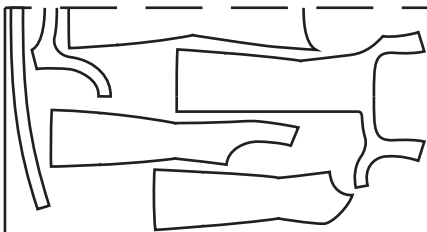
est une robe chasuble courte cintrée puis évasée, à découpe princesse sur le devant et découpe bretelle au dos. Son boutonnage droit s'ouvre sur un large décolleté carré.

Métrage nécessaire en tissu :

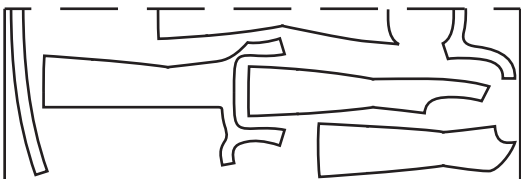
- laize 150 cm, taille 34 : 1,10m



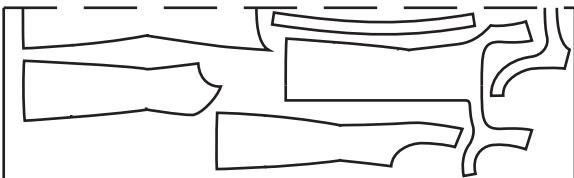
- laize 150 cm, taille 46 : 1,40m



- laize 115 cm, taille 34 : 1.70m



- laize 115 cm, taille 46 : 1.90m



Mensurations

| | 34 | 36 | 38 | 40 | 42 | 44 | 46 |
|-----------------|----|----|----|----|-----|-----|-----|
| Poitrine | 76 | 80 | 84 | 88 | 92 | 96 | 100 |
| Taille | 60 | 64 | 68 | 72 | 76 | 80 | 84 |
| Hanches | 86 | 90 | 94 | 98 | 102 | 106 | 110 |

Tailles basées sur une stature de 168cm, bonnet B et taille haute.

Mesures du vêtement terminé

| | 34 | 36 | 38 | 40 | 42 | 44 | 46 |
|-------------------|------|------|------|------|------|------|------|
| Tour Poitrine | 85 | 89 | 93 | 97 | 101 | 105 | 109 |
| Tour Taille | 65 | 69 | 73 | 77 | 81 | 85 | 89 |
| Tour Hanches | 97 | 101 | 105 | 109 | 113 | 117 | 121 |
| Circonférence Bas | 108 | 112 | 116 | 120 | 124 | 128 | 132 |
| Long. Milieu Dos | 75.9 | 76.2 | 76.5 | 76.8 | 77.1 | 77.4 | 77.7 |
| Tour Emmanchure | 43 | 44 | 45 | 46 | 47 | 48 | 49 |

Le patron est en taille réelle, sans marge de couture comprise.

Pièces :

| | |
|--|----|
| 1 - Devant milieu + Parementure devant | x2 |
| 2 - Devant côté | x2 |
| 3 - Dos côté | x2 |
| 4 - Dos milieu | x1 |
| 5 - Parementure dos | x1 |
| 6 - Parementure inférieure | x1 |

Fournitures :

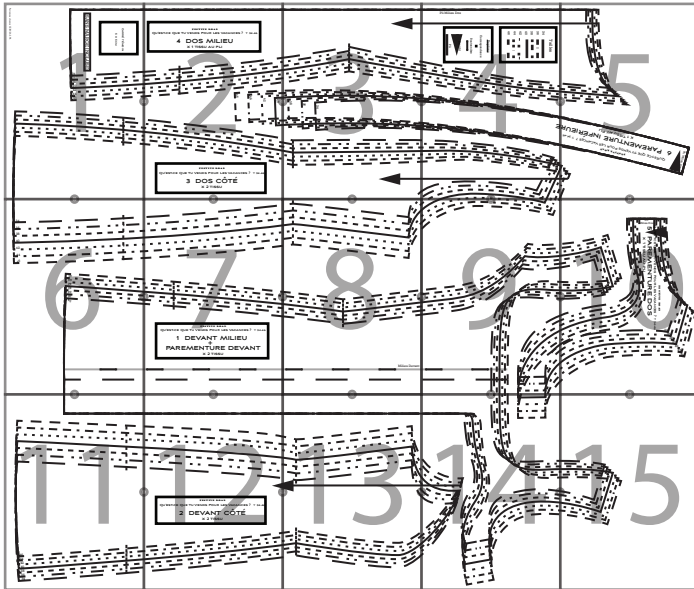
- Tissu : tissu d'épaisseur moyenne (velours, lainage, sergé...)
- Thermocollant pour les parementures si le tissu le nécessite
- Fil adapté à la nature du tissu
- 9 boutons de 2 cm

Niveau intermédiaire



Imprimer et assembler le patron

Le fichier s'imprime en rotation automatique avec centrage des pages, sur des feuilles A4, en restant à 100% (pas d'ajustement à la zone d'impression). Commencer par imprimer la première page où figure le carré témoin de 5cm de côté pour vérifier que l'échelle est correcte, puis imprimer les 14 autres pages, +/- les 2 pages pour fabriquer une pochette, +/- la page d'explications.



Couper les marges gauche et supérieure de chaque feuille. Assembler les feuilles par rangée avec du scotch mat en faisant correspondre les lignes et les repères (lettres entourées d'un rond). Puis assembler les rangées entre elles.

Déterminer sa taille

Se baser sur le tableau de correspondance entre les tailles et les mensurations du corps. Si vos mensurations correspondent à différentes tailles, il est conseillé de tracer une jonction entre les tracés correspondant à ces tailles. Si votre bonnet diffère d'un bonnet B, procéder à un ajustement poitrine.

Il est conseillé de suivre le plan de coupe sur tissu plié en deux pour disposer vos pièces sur le tissu : ainsi le droit-fil, par ailleurs indiqué sur chacune des pièces, est respecté et le minimum de tissu est utilisé.

Marges de couture

Le patron étant sans marge incluse, à vous d'ajouter la marge de couture qui vous convient selon votre habitude.

Les explications sont basées sur le choix suivant :

- marges d'1cm sur tous les bords sauf :

* bord libre des parementures : 0cm

Report des repères

Marquer les repères suivants sur le tissu :

- boutonnères (indiquées pour la taille 34, à déplacer sur les devants et pour les autres tailles, en restant à 0.5cm du bord supérieur pour la première boutonnère et en gardant le même écart entre les boutonnères).

- la ligne de pliure des devants.

Cranter les repères de correspondance entre les pièces.

Préparation des pièces

Thermocoller ou entoiler les parementures si votre tissu le nécessite.

Surfiler tous les bords libres des parementures à l'exception de ceux qui seront assemblés aux emmanchures.

Assemblage des pans de la robe

Assembler les "devant côté" aux "devant milieu".

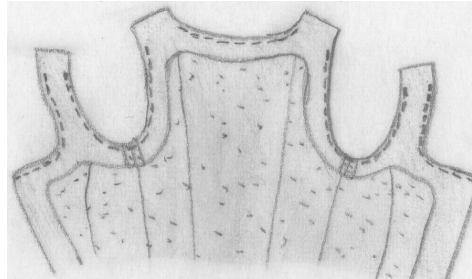
Assembler les "dos côté" au "dos milieu".

Assembler les "dos côté" aux "devant côté".

Recouper les marges, cranter si nécessaire dans les courbes des découpes princesse, et les surfiler ensemble. Repasser.

Assemblage des parementures

Sur chaque côté d'emmanchure, épingler sur leur endroit la "parementure dos" contre la "parementure devant", piquer, ouvrir la couture au fer.



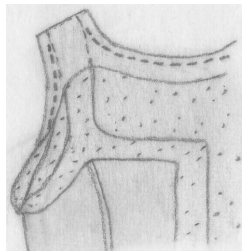
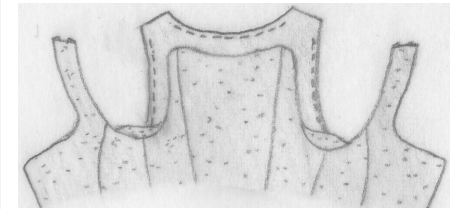
Épingler la "parementure dos" le long de l'encolure dos, endroit contre endroit, et piquer en terminant par un point d'arrêt à environ 4cm de l'épaule.

Épingler les parementures contre les emmanchures endroit contre endroit, piquer en terminant par un point d'arrêt à environ 4cm de l'épaule.

Retourner la "parementure devant" contre l'endroit du "devant milieu" en suivant la ligne de pliure, épingler le long de l'encolure, et piquer en terminant par un point d'arrêt à environ 4cm de l'épaule.

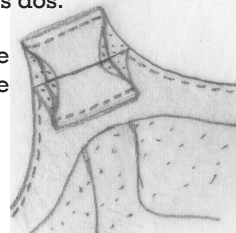
Recouper les marges à 0.5cm sur les zones de parementure déjà cousues.

Couture des épaules

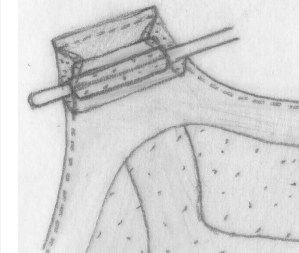


Retourner les bretelles devant sur l'envers. Passer les bretelles devant à l'intérieur des bretelles dos.

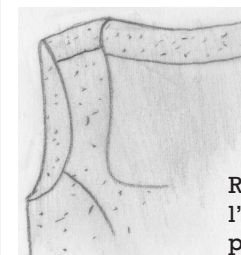
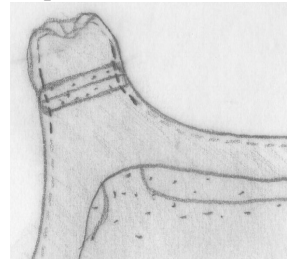
Épingler épaule devant contre épaule dos, endroit contre endroit, pour le tissu et pour la parementure. Piquer.



Ouvrir les coutures à l'aide d'un support fin et dur glissé en dessous.

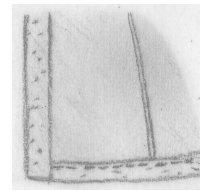
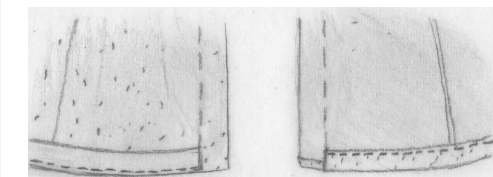


Tirer un peu plus la bretelle devant dans la bretelle dos jusqu'à faire apparaître la zone déjà cousue. Terminer la couture de chaque côté de l'épaule.



Recouper les marges à 0.5cm, retourner sur l'envers et repasser. Fixer le bord libre des parementures à l'aide de quelques points.

Parementure du bas



Épingler la "parementure inférieure" sur l'endroit du bas de la robe jusqu'au pli devant. Piquer. Rabattre la parementure milieu sur l'envers, et fixer sur la parementure inférieure à l'aide de quelques points.

Boutonnères

Broder les boutonnères aux emplacements prévus sur le milieu droit. Coudre les boutons en regard des boutonnères.