

Vert à rayures

La forme ballon raffinée et la parfaite transition des motifs de ce gilet à manches courtes vont attirer les regards.



Création : Claireline Chevaux

Notes de l'éditeur

Ce titre est édité par
BPV Media SARL
 21, rue de l'Altenbach
 68730 Michelbach-le-Bas

Directeur de la publication:
 Božidar Luzanin

Directeur de la maison d'édition:
 Hans-Jürgen Schatz

Responsable de la rédaction:
 Janne Graf

Directrice de la rédaction internationale:
 Gertrud Herberth

Chef des ventes:
 Stephan Zipse

Distribution France:
 M.L.P.
 F-38070 St.-Quentin-Fallavier
Belgique:
 AMP
 Route de Lennik 451
 1070 Bruxelles

Service abonnements pour la Suisse et la France:
 Dynapresse Marketing SA
 38, avenue Vibert
 CH-1227 Carouge/GE
 Suisse
 Tel.: +41 (0)22 308 08 08
 Fax: +41 (0)22 308 08 59
 Email: abonnements@dynapresse.ch

Service abonnements pour la Belgique:
 PARTNER PRESS
 Route de Lennik 451
 1070 Bruxelles
 Tel.: 02/556.41.40
 Fax: 02/525.18.35
 email: partnerpress@ampnet.be
 Compte bancaire: 210-098161830

Service abonnements pour le Portugal:
 International News Portugal
 www.inportugal.pt
 Tel.: +351 800 208 725
 E-Mail: subs@internews.com.pt

Direction de la fabrication:
 Dirk Siemsen

Imprimerie:
 OZ-Druck & Medien GmbH
 Römerstr. 90, 79618 Rheinfelden
 Imprimé en Allemagne
 © by OZ-Verlags-GmbH 2012

Dépôt légal: à parution
ISSN N°: en cours d'inscription

Tous les droits sont réservés. Le contenu du journal est protégé par des droits d'auteur. Toute reproduction à des fins commerciales est interdite. Une re-publication est illicite. L'éditeur et la rédaction déclinent toute responsabilité au sujet des photos, dessins et manuscrits non demandés. Toutes les explications sont données sans garantie.

Modèle 11

Gilet à manches courtes en forme ballon

Taille : 38/40
Fournitures : 450 g en vert (col. 0097) "Yak" (100% laine de yak, long. de fil = 130m/50g) de chez LANG YARNS. Aig. à tric. ADDI et aig. circ. ADDI n° 5, ainsi qu'une fermeture à glissière séparable de 80 cm de long.

Motif côtelé A : nb de m. divisible par 4 + 2 m. lis. **Rgs end. :** 1 m. lis., * 1 m. end., 2 m. env., 1 m. end., répéter tjrs à partir de *, 1 m. lis. **Rgs env. :** tric. les m. comme elles se présentent. **Jers. end. :** rgs end. m. end., rgs env. m. env.

Motif à feuilles : nb de m. divisible par 10 + 2 + 2 m. lis. Tric. d'après la grille 1 sur laquelle en figurent que les rgs end. Dans les rgs env., tric. les m. comme elles se présentent. Commencer par 1 m. lis. et les m. avant le motif, répéter tjrs le motif et terminer par les m. après le motif et 1 m. lis. Répéter tjrs les rgs 1 à 12.

Rayure de feuilles (sur 10 m.) : comme décrit pour le motif à feuilles mais d'après la grille 2.

Torsade (sur 14 m.) : comme décrit pour le motif à feuilles mais d'après la grille 3. Répéter tjrs les rgs 1 à 16.

Echantillon en motif côtelé : 18 m. et 25 rgs = 10 x 10 cm ; **en jers. end. :** 18 m. et 25 rgs = 10 x 10 cm ; **en motif à feuilles :** 18 m. et 26 rgs = 10 x 10 cm ; **rayure de feuilles :** 10 m. = 5 cm ; **torsade :** 14 m. + m. lis. = 6 cm.

Dos : monter 86 m. et pour la bordure tric. 7 cm = 18 rgs en motif côtelé en rép. 12 augm. dans le dernier rg env. = 98 m. Pour la partie inf. tric. 27 cm = 68 rgs en jers. end. en rép. 24 dim. dans le dernier rg env. = 74 m. Ensuite pour la bordure de taille tric. 9 cm = 22 rgs en motif côtelé. Puis tric. la partie supérieure en motif à feuilles. En même temps pour les biais à partir de la bordure de taille, augm. de ch. côté ts les 4 rgs 6 x 1 m. en tenant

compte du motif = 86 m. Pour les emman. à 11,5 cm = 30 rgs de la bordure de taille, rab. de ch. côté 1 x 5 m. puis ts les 2 rgs 2 x 2 m. et 2 x 1 m. = 64 m. Pour les biais des épaules à 29 cm = 76 rgs de la bordure de taille, rab. de ch. côté 1 x 8 m. puis rab. les m. rest. dans le 2ème rg suiv. Les 32 m. du milieu forment l'encol., les 8 m. respectives de ch. côté forment les épaules.

Devant gauche : monter 43 m. et pour la bordure tric. 7 cm = 18 rgs en motif côtelé en terminant avant la m. lis. par 2 m. end. et rép. 6 augm. dans le dernier rg env. = 49 m. Puis cont. selon la rép. suiv. : 1 m. lis., 23 m. en jers. end., 10 m. de rayures à feuilles, 14 m. de torsade, 1 m. lis. Pour l'ouverture de poche en biais à 10,5 cm = 26 rgs de la bordure, diviser l'ouvrage entre les 7ème + 8ème m. à partir de la m. lis. et cont. tout d'abord sur les 7 premières m. + m. lis. En même temps pour les biais au bord de division, monter ts les 2 rgs 8 x 2 nouvelles m. et les tric. en jers. end. = m. lis. + 23 m. en jers. end. Mettre les m. en attente à 16,5 cm = 42 rgs de la bordure. Puis cont. en tenant compte du motif sur les 40 m. rest. + m. lis. En même temps pour les biais au bord de division, rab. ts les 2 rgs 8 x 2 m. = 24 m. + m. lis. À 16,5 cm = 42 rgs de la bordure, tric. sur ttes les m. en continuité encore 10,5 cm = 26 rgs en tenant compte du motif en rép. 10 dim. dans le dernier rg = 39 m. Ensuite pour la bordure de taille, tric. 9 cm = 22 rgs en motif côtelé en terminant avant la m. lis. par 2 m. end. et rép. 2 dim. dans le dernier rg = 37 m. Pour la partie supérieure, rep. les m. comme suit : 1 m. lis., 21 m. en motif à feuilles en éliminant la dernière m. de la grille, 14 m. en motif torsadé, 1 m. lis. Réaliser les biais et l'emman. au bord droit comme décrit pour le dos = 32 m. Pour l'encol. à 24,5 cm = 64 rgs de la bordure de taille, rab. au bord gauche 1 x 10 m. puis ts les 2 rgs 2 x 2 m. et 2 x 1 m. En même temps pour

le biais de l'épaule, commencer au bord droit comme décrit pour le dos et rab. les 8 dernières m. à haut. du dos.

Devant droit : procéder à l'inverse en tric. également la rayure de feuilles à l'env., c'ad commencer avant la feuille par la m. env., terminer après la feuille par la m. end.

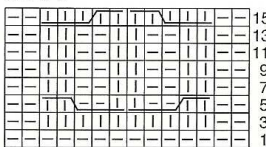
Manches : monter 54 m. et pour la bordure tric. 3 cm en motif côtelé en rép. 18 augm. dans le dernier rg env. = 72 m. Puis cont. en motif à feuille en éliminant la 1ère et dernière m. de la grille. Pour la tête de manche à 2,5 cm = 6 rgs de la bordure, rab. de ch. côté 1 x 5 m. puis ts les 2 rgs 2 x 2 m., 12 x 1 m., 1 x 3 m. et 1 x 4 m. Rab. les 16 m. rest. à 15,5 cm = 40 rgs de la bordure.

Assemblage et finitions : fermer les coutures des épaules. Rel. 88 m. du bord d'encol. avec l'aig. circ. et pour le col cont. en motif côtelé en commençant et terminant dans le 1er rg env. par 2 m. end. entre les m. lis. Rab. les m. comme elles se présentent à 20 cm = 50 rgs de haut. de col. Pour la patte de fermeture à glissière, rel. 163 m. de ch. petit côté du col + des bords avant, tric. 1 rg env. en m. end. et 2 rgs en jers. end. Puis rab. les m. à l'end. = 1,5 cm. Tric. la sous-patte sur l'intérieur du gilet de la même façon. Coudre la fermeture à glissière en partant du bord inf. entre la patte et la sous-patte, les 7,5 cm jusqu'au bord sup. du col restent libres, coudre ici la patte et la sous-patte entre elles. Pour les fonds de poche, rel. 20 m. du bord de ch. ouverture de poche et tric. 10,5 cm = 26 rgs en jers. end. Puis rab. les m. Pour les bordures de poche rel. 20 m. de ch. bord inf. d'ouverture de poche et tric. en motif côtelé en commençant et terminant par 2 m. env. dans le 1er rg entre les m. lis. Rab. les m. comme elles se présentent à 2 cm = 5 rgs de haut. de bordure. Coudre les fonds de poche en biais à l'intérieur. Coudre les petits côtés des bordures de poche. Monter les manches en les fronçant évent. Fermer les coutures des côtés et des manches.

Grille 1



Grille 3



Légende des grilles

- 1 = 1 m. env. 2 = 1 m. end.
- 3 = croiser 2 m. end./env. vers la gauche ; glisser 1 m. sur une aig. aux. derrière l'ouvrage, tric. 1 m. end. puis la m. de l'aig. aux. à l'env.
- 4 = croiser 2 m. env./end. vers la gauche ; glisser 1 m. sur une aig. aux. devant l'ouvrage, tric. 1 m. env. puis la m. de l'aig. aux. à l'end.
- 5 = croiser 2 m. end. vers la gauche ; glisser 1 m. sur une aig. aux. devant l'ouvrage, tric. 1 m. end. puis la m. de l'aig. aux. à l'end.
- 6 = nope sur 2 m. : tric. 3 m. sur la 1ère m. (1 m. end., 1 m. à l'end. torse, 1 m. end.) et tric. 2 m. sur la 2ème m. (1 m. end., 1 m. à l'end. torse), tourner, 5 m. env., tourner, 2 m. end. puis passer la 1ère m. sur la 2ème m., 3 m. end. puis passer à la suite les 3ème + 4ème m. sur la 5ème, il ne reste plus que 2 m.
- 7 = croiser 5 m. vers la droite (= glisser 3 m. sur une aig. aux. derrière l'ouvrage, tric. 2 m. end. puis tric. 2 m. env. et 1 m. end. sur les m. de l'aig. aux.)
- 8 = croiser 5 m. vers la gauche (= glisser 2 m. sur une aig. aux. devant l'ouvrage, tric. 1 m. end. et 2 m. env. puis les m. de l'aig. aux. à l'end.)
- 9 = torsader 5 m. end. vers la gauche ; glisser 2 m. sur une aig. aux. devant l'ouvrage, tric. 3 m. end. puis les m. de l'aig. aux. à l'end.
- 10 = torsader 5 m. end. vers la droite ; glisser 3 m. sur une aig. aux. derrière l'ouvrage, tric. 2 m. end. puis les m. de l'aig. aux. à l'end.

Grille 2

