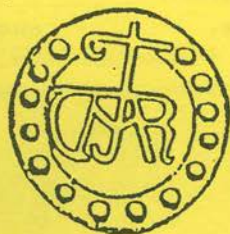


LE LIVRE DES MEREUX



Le livre des jets xv. s.

NUMERO SPECIAL YONNE - SENS



BULLETIN
DU
CENTRE NATIONAL
DE RECHERCHE
SUR LES JETONS ET LES MEREUX
o DU MOYEN-AGE o n° 32

CONSEIL D'ADMINISTRATION DU C.N.R.J.M.M.A

PRESIDENT: LABROT Jacques ,Licence et D.E.U.G d'Archéologie et d'Histoire de l'Art

TRESORIER: LOISON Liliane.

SECRETAIRE GENERAL: HENCKES Jacques ;chargé de la de la section d'animation culturelle et audio-visuelle du Centre.O.N.M.Palmes Académiques.

BENSOUILAH Salah, Numismate

COMITE SCIENTIFIQUE DE SOUTIEN AU CENTRE

BARBIER, Marc, Musées du Nord de la Haute-Marne

BRENON, Anne, Centre National d'Etudes Cathares.

COLARDELLE, Michel. Inspection Générale des Musées classés et contrôlés.

COLLIN, Bruno, Administration des Monnaies et Médailles. Musée Monétaire.

DELAPORTE, Jacqueline, Musée des Antiquités de Rouen†

DEPEYROT, Georges , C.N.R.S

DIENIN, Michel, Cabinet des Médailles (Bibliothèque Nationale).

DUFAY Bruno, Archéologue Départemental des Yvelines.

ESCUDIER, Denis, Institut de Recherche et d'Histoire des Textes.

GAIGNEBET, Claude , Université de Nice (Folklore Médiéval).

SAHRAT, Jean-Guy† Archéologue Départemental.

SAINT MARTIN (DE), Claude, Musée de Saint-Antonin Noble-Val.

TRAVIER Daniel, Musée des Vallées Cévenoles.

WILLESME, Jean-Pierre, Musée Carnavalet.

CORRESPONDANTS INTERNATIONAUX

BALAGUER, Anna-Maria, Numismate Médiéviste (Sabadell-Barcelone)

CRUSAFONT, Miquel, Numismate Médiéviste (Sabadell-Barcelone)

rédacteur de la revue Acta-Numismatica.

MITCHNER, Michael, Numismate Médiéviste (Sanderstead)

VAN-LAERE, R.

EDITORIAL

Voici paru le trente deuxième bulletin publié par notre petit Centre. Enfin! diront certains, seulement maintenant! ajouteront quelques autres. Le fait est que nous avons quelques difficultés à combler périodiquement notre retard dans notre rythme de parution. Les raisons en sont multiples: le Centre se fait connaître et apprécier toujours davantage en dépit de la modestie de ses moyens, mais la petite équipe de rédaction qui, elle ne s'accroît pas au même rythme, peine un peu à maintenir celui-ci. Plus nombreux sont les services archéologiques à nous soumettre des trouvailles pour étude, cela entraîne aussi un accroissement de travail si l'on veut répondre avec sérieux à la demande. Des publications parallèles sont en cours dans d'autres revues nous permettant par leur support important et de qualité, de nous faire connaître et apprécier encore davantage, tout en ciblant de nouveaux publics, notamment parmi les historiens, jusqu'ici peu concernés par nos travaux, assez contradictoirement. Il en est ainsi de la nouvelle revue MOYEN ÂGE. Spécialisée dans un cadre qui est parfaitement conforme à nos préoccupations et au contexte de nos recherches, cette revue ne pourra que valoriser les résultats de nos travaux, au travers de la qualité d'impression et de la couleur. D'autres articles sont prévus dans la revue traditionnelle NUMISMATIQUE ET CHANGE et dans les DOSSIERS DE LA MONNAIE, en fonction de nos possibilités. Enfin, j'ai terminé de rassembler la majeure partie des documents (mais a-t-on jamais fini dans ce domaine où les trouvailles sont incessantes ?), nécessaires à l'élaboration d'un travail majeur qui devrait, en principe, faire l'objet d'une thèse de doctorat d'histoire, et en tout cas, d'un ouvrage d'ensemble bien plus important que le petit livre de synthèse déjà paru (Une histoire économique...éditions Errance, 1989). Cet ouvrage comprendra d'importantes annexes d'extraits de textes d'archives, de nombreux dessins et illustrations inédites, des listes de légendes, un nombre important de notes et de références bibliographiques. Ce travail considérable est en chantier et demandera encore sans doute plusieurs années avant publication. Nous espérons continuer à recevoir l'aide de tous, afin de parvenir à constituer cette "somme" qui permettra de faire le point précis et complet sur le phénomène des jetons et des méreaux. En attendant, vous comprendrez que ce travail vient s'ajouter à la charge habituellement lourde pour des bénévoles que constituent les tâches d'animation du Centre.

Enfin, notre petite équipe éprouve le souci de perfectionner toujours davantage la qualité des bulletins du Centre, pour un coût qui demeure modeste. La présentation va pouvoir s'améliorer progressivement grâce au traitement de texte informatique. Notre secrétaire, Jacques Henckès, a fait don au Centre d'un petit "Macintosh", la "technique" et l'impression étant assurées en "soutien" par Alain Thomas dont chacun a pu déjà apprécier la qualité des études sur les graveurs de Tournai. Un effort sera fourni au niveau de la couleur, par l'insertion chaque fois que possible d'une page centrale en couleur présentant les documents majeurs. Vous avez pu remarquer un premier essai dans ce domaine dans le bulletin N_ 29. L'effort porte toujours sur la qualité des documents présentés, presque toujours inédits, grâce à la participation constante de tous nos membres et de chacun d'entre vous, fidèles lecteurs, pour le bien commun et la joie partagée de faire avancer la recherche dans un domaine où les documents sont extraordinairement dispersés et rares.

Tout cela, donc, explique notre retard et notre lenteur, car il faut sans cesse vérifier, rechercher des documents complémentaires, tenter d'approfondir les sujets avant de vous les présenter pour qu'ils soient plus intéressants. Nous avons énormément à dire, mais il faut s'efforcer de le dire bien. Tous ces efforts nous ralentissent donc. Aussi, dans un souci d'efficacité, notre bureau vient d'entamer une **réflexion sur notre mode de publication des bulletins**, à laquelle nous vous invitons à participer en nous livrant vos propres impressions. Faut-il poursuivre la parution actuelle de trois numéros par an complétés par les pages de l'Inventaire Permanent, ou serait-il plus intéressant (y compris financièrement, par économie et cela sans augmenter le prix d'abonnement annuel) de ne faire paraître que deux bulletins annuels (+ Inventaire Permanent), mais avec un nombre de pages un peu plus élevé pour compenser, si nos possibilités techniques nous le permettent, et dans la mesure d'un possible gain au niveau des frais postaux ?

La périodicité réduite serait-elle une gêne ou une déconvenue ou bien seuls comptent l'intérêt, la qualité et le contenu des articles qui sont appelés à être conservés dans la durée comme documents à consulter ? Le débat est ouvert, la parole vous est donnée.

J. Labrot

MÉREAUX, JETONS ET POIDS MONÉTAIRES DE LA RÉGION DE SENS (4)

Notre correspondant, Gilles Rondel, a rassemblé une nouvelle série de plombs, de jetons et de poids monétaires pour l'Yonne et la région de Sens, que nous livrons ici. Cette série contribuera à donner un aperçu de plus en plus complet sur les types d'objets que l'on peut rencontrer dans une région donnée (pour les séries précédentes, on se reportera aux bulletins N° 22, 25 et 26).

TROIS GRANDS MÉREAUX DE PLOMB

A- Méreau de grande taille trouvé à Noé (Est de Sens), dans un champ. Il s'agit d'un plomb imitant une monnaie tournois, et présentant les lettres d'une légende hélas incomplète.

B- Méreau en plomb imitant une monnaie au châtel tournois. Trouvé en surface à Saint Sauveur des Vignes. Le style, comme pour le précédent, est fin 13^{ème} siècle ou tout début du 14^{ème} siècle.

C- Méreau de grande taille à décor géométrique soigné à l'avvers, et présentant au revers une croix dans un quadrilobe d'inspiration monétaire assez libre. Style de bordure hachurée, et d'apparence générale fin 13^{ème} ou tout début du 14^{ème} siècle (vers 1300).

SÉRIE DE MÉREAUX ET D'OBJETS EN PLOMB

1- Méreau de bonne facture dont la croix bouletée du revers et le décor de bordure hachuré annonce un style artisanal du 14^{ème} siècle. L'avvers présente une tête étonnante, barbue et moustachue, ceinte de ce qui semble être un bandeau sur trois côtés. La disposition est telle que l'on peut se demander s'il ne s'agirait pas d'une représentation du voile de "Véronique" ayant recueilli l'empreinte du visage du Christ. Il s'agirait dans cette hypothèse d'un méreau de confrérie locale, ou d'une corporation de lingère dont Véronique était la patronne. Ce méreau provient de Villeneuve l'Archevêque (Sens Est), et a été trouvé dans un jardin.

2- Ce méreau figurant un décor géométrique commun à l'avvers (croix à rayons), et au revers de type d'inspiration monétaire (croix cantonnée de globules) a été trouvé à Sainte Béate (Sens Est).

3- Méreau de grande taille d'inspiration vaguement monétaire. L'avvers pourrait s'inspirer du "peigne" des monnaies de Provins, tandis que le revers porte une croix cantonnée de points. Provenance : Thorigny sur Oreuse.

4- Petit méreau de plomb figurant à l'avvers une suite de cercles concentriques se terminant en bordure périphérique par des lettres très effacées ayant pu former une légende très dégénérée. A-t-on voulu figurer un type de monnaie musulmane ? Il est difficile de le dire dans un contexte qui est, selon le type du revers, de la fin du 13^{ème} siècle ou du début du 14^{ème} siècle; la croix de revers cantonnée de trois points semble imiter le revers des esterlins anglais. Provenance : Sainte Béate.

5- Plomb figurant ce qui pourrait rentrer dans la catégorie des "roues de moulin", de même que le plomb n° 2. Provenance : Sens Est.

6- Méreau présentant à l'avvers une curieuse rosace géométrique, et au revers une croix cantonnée de points d'inspiration monétaire. Provenance : Lailly (Sens Nord-Est).

7- Petit méreau figurant à l'avvers une tête de profil ornée de quelques cheveux, et au revers une croix cantonnée de points d'inspiration monétaire. Provenance : Lailly (Sens Nord-Est).

8- Méreau constitué d'un alliage de plomb et d'étain en quantité importante. Avvers présentant une étoile géométriquement composée de quatre branches principales doublées en huit pointes aux extrémités et entourées de points. Revers figurant une croix évidée centrée d'un globule et cantonnée d'annelets centrés d'un point. Provenance : Saint Martin sur Oreuse.

9- Petit méreau présentant à l'avvers une main stylisée portant un globule en son centre et entourée de deux autres globules, comme si l'on avait voulu rendre l'impression que la main ouverte jette trois boules ? On pourrait alors penser à un

méreau de jongleur (?), qui différerait des habituelles mains figurant l'emblème des corporations de gantiers. Revers : croix. Provenance : Thorigny sur Oreuse.

10- Méreau à type géométrique quadrillé à l'avvers. Le revers porte une croix. Provient des terres de travaux entre Michery et Sixte.

11- Méreau à type géométrique formant une croix à l'avvers et une croix cantonnée de globules au revers. Plomb provenant de Sainte Béate (Sens Est).

12- Petit méreau de plomb présentant une croix quasiment identique à l'avvers et au revers; seul le décor de bordure varie dans l'aspect des traits hachurés. Provenance : Saligny (Sens Est, trouvé dans un jardin).

TROIS PESONS

Les trois plombs qui suivent sont en fait, de par leur épaisseur, des pesons et non pas des méreaux. Nous les avons toutefois insérés dans cette série, car les dessins d'avvers, comme pour les boutons, reprennent les décors des méreaux et sont coulés par les mêmes artisans.

13, 14, 15- Trois pesons en plomb provenant de Noé (Sens Est); il reste à déterminer quels types d'utilisations exactes peuvent être établies pour ces objets; ont-ils servi à peser des objets, des denrées ? On pourrait également penser à des fusaiolles, mais il ne semble pas y avoir eu de trou central.

UN BOUTON

16- Ce plomb au décor d'avvers très similaire à celui d'un méreau est en fait un bouton, ainsi qu'on le constate à l'observation du revers portant trace d'une rainure centrale et d'une attache.

DEUX MÉREAUX EN CUIVRE DU CHAPITRE DE SAINT-ÉTIENNE DE SENS, ET DU CHAPITRE SAINT-ÉTIENNE DE BOURGES

Mons présentons ici deux nouveaux méreaux en cuivre frappés pour le chapitre de Bourges et celui de Sens. Ils viennent enrichir la dizaine d'exemplaires variés déjà

présentés dans les pages des bulletins N° 22, 25 et 26.

17- Méreau du chapitre de Saint-Étienne de Bourges : Saint-Étienne portant sa châsse. **CCCLXXII PATRIARCHALIS**. Au revers, la valeur V entre deux lis; **SANCTI STEPHANI BITVRIS**.

18- Méreau du chapitre de Saint-Étienne de Sens : Saint-Étienne tenant la palme du martyre. **ORATE DEVM**. Revers : la légende **PRO DEFUNCTIS** complète celle de l'avers. Valeur : 1 denier. **Æ** pour Anniversaire.

Les méreaux capitulaires 17 et 18, en cuivre, sont des méreaux de rémunération des présences aux offices. Celui de St. Étienne provient de Sainte Béate, celui de Bourges proviendrait en fait d'Auxerre.

MÉREAU À COMPTE, OU JETON EN CUIVRE

19- Ce méreau à compte en cuivre qui pourrait être attribué à la chambre des comptes royale vers le début du 14^{ème} siècle a été trouvé à Saint-Martin sur Oreuse.

BOUTON DE VÊTEMENT EN PLOMB

20- Voilà un bouton de vêtement en plomb dont l'attache du revers semble avoir présenté un défaut de fabrication. Provenance : Noé (Sens Est).

TROIS MÉREAUX EN PLOMB

Voici à nouveau trois méreaux de plomb trouvés à Noé (Sens Est).

21- La tête, très curieuse par son aspect lunaire, rappelle les représentations connues de la tête décapitée de Jean le Baptiste présentée sur un plat à Hérode. Dans cette perspective, il s'agirait alors d'un méreau confectionné pour une confrérie de Saint Jean. Mais cette hypothèse ne nous convainc pas totalement pour deux raisons :

- Le visage, par son style décoratif et sa grimace particulière rendue par la bouche, évoque de manière plus précise les têtes grimaçantes de terre cuite utilisées dans

le théâtre antique. Si on rapproche ces éléments du décor du revers, d'inspiration monétaire, il pourrait plutôt s'agir :

- d'un méreau d'accès à un théâtre, représentant une valeur acquittée à l'entrée

- d'un méreau d'un jeu qui reste à déterminer.

- Enfin, on ne peut écarter totalement l'hypothèse d'une inspiration décorative provenant de l'observation de quelque monnaie grecque antique retrouvée ou circulant d'un cabinet de curiosités à un autre. On connaît ainsi les visages de gorgones de NEAPOLIS en Macédoine, qui présentent quelques similitudes non négligeables avec notre dessin du méreau.

Depuis le 13^{ème} siècle et les croisades, en particulier après la prise de Constantinople en 1204, les Francs se sont taillés des fiefs en Grèce (Duché d'Athènes notamment, et toutes les principautés réparties de Grèce). Il était logique que ces princes Francs aient songé à ramener en Occident des objets antiques trouvés dans le sol lors de leur séjour en Orient Latin. Parmi ces objets, une grande place fut réservée, non pas d'abord à l'esthétique comme à la Renaissance, mais au grotesque et au monstrueux, sans doute jugé plus exotique et fascinant, et plus proche des préoccupations du temps par rapport aux questions que chacun se posait sur l'enfer, les démons, les mauvais esprits. Le gorgoneion, double ou simple, ou tête de gorgone, tint très vite une place de choix dans ce bestiaire rapporté, notamment à partir des camées antiques et des monnaies. Le gorgoneion double apparaît inséré dans l'iconographie apocalyptique des manuscrits enluminés du 13^{ème} siècle. Bosch lui-même reprendra la tête de Gorgone transformée parmi ses représentations fantastiques et fantasmatiques.

Les gorgones figurées sur les monnaies grecques étaient toujours représentées tirant la langue. Les particularités grimaçantes de la bouche se rencontrent cependant uniquement sur les monnaies de Néapolis et sur celles de LESBOS. Il faut remarquer que, dans la symbolique antique, la représentation du gorgoneion était censée chasser les mauvais esprits. Il serait intéressant de savoir, dans le cas où notre méreau figurerait bien ce type de gorgone, si cette notion avait été "récupérée" et assimilée. On sait tout au moins que des pouvoirs magiques étaient attribués à ces sortes de "médailles" et supports monétiformes, que l'on utilisait en guise de talisman, de porte-bonheur.

(On consultera à ce sujet les ouvrages de Jurgis Baltrusaitis, et notamment celui sur "Le Moyen Age fantastique, antiquités et exotismes dans l'art gothique", Flammarion, 1981).

-22 et 23 : ces deux méreaux présentant une fleur de lis peuvent être classés dans la catégorie très commune des méreaux fiscaux, utilisés notamment aux péages royaux.

JETONS DE LA PÉRIODE MÉDIÉVALE

Toujours dans la région sénonaise, quelques jetons d'époque médiévale ont été recensés :

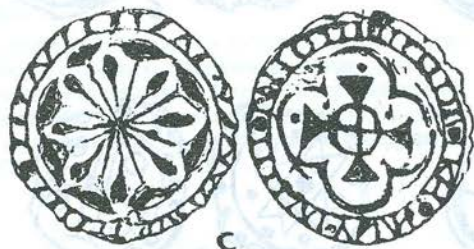
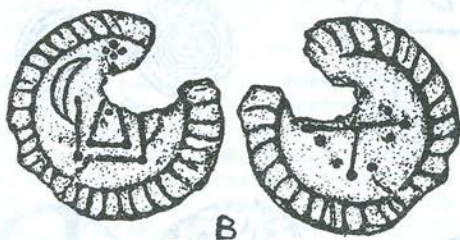
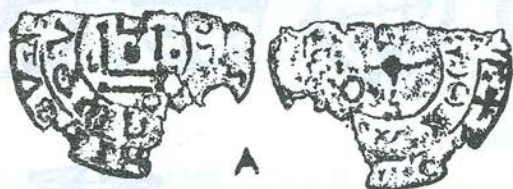
a- jeton de la chambre des comptes royale représentant à l'avvers une tête couronnée dans un encadrement de trois arcs de cercle et de trois angles alternés : **GAITAS.DONTA.SOVMAS. .O.G (?)R**. Revers : croix fleurdelisée dans un quadrilobe; légende illisible, 14^{ème} siècle. Provenance : Vinneuf (Sens Est).

b- jeton banalisé de Tournai, fin 14^{ème} siècle : écu aux trois lis : **AVB MARIK GRATIA**. Revers : croix fleurdelisée dans un quadrilobe. Provenance : Veron-Est (au Sud de Sens).

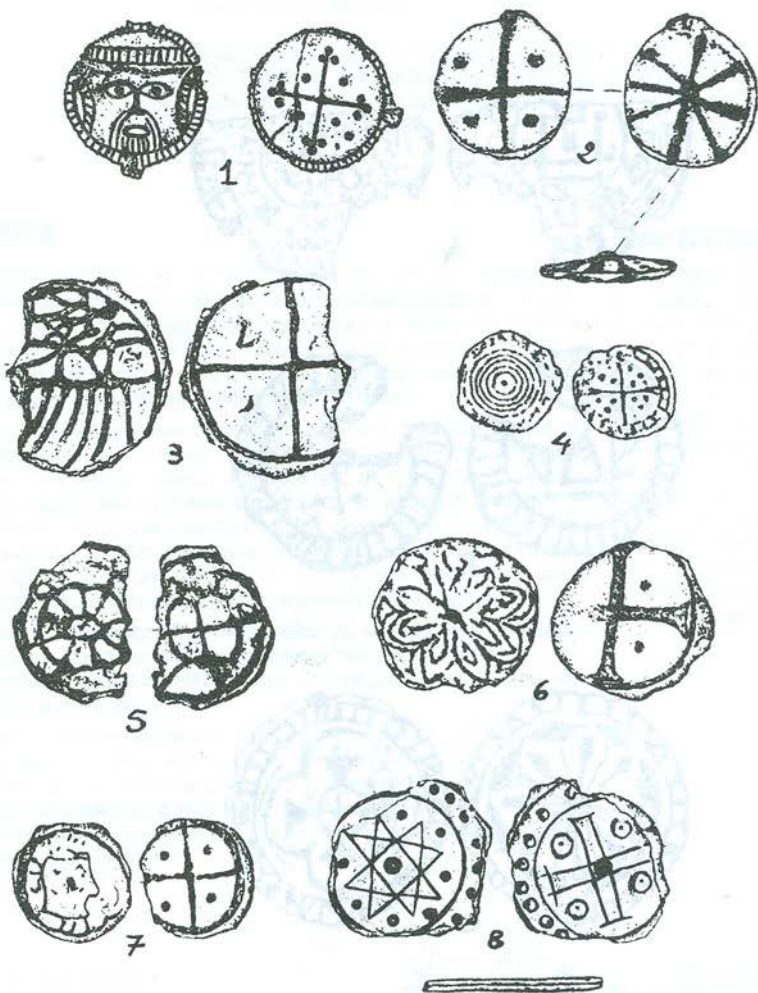
c- jeton de la chambre des comptes, fin 15^{ème} siècle, probablement de fabrication tournaisienne : étoile centrale entourée de quatre lis en croix inscrits dans un quadrilobe : **GA(TT)AS.ANTANDAS XV.COMPTA**. Revers : croix feuillue cantonnée de quatre lis : **GARDAS.VOVS.DE.MESCOMPT(D)R**. Provenance : Theil sur Vanne, dans un champ.

- d, e, f, et g : jetons de compte banalisés provenant des ateliers de Nüremberg au 15^{ème} siècle. Divers types de nefs avec des légendes incompréhensibles composées de lettres décoratives sans signification. Revers : les quatre lis de France dans un losange entouré du même type de bordure qu'à l'avvers (lettres décoratives sans signification). Provenances : d : St. Martin sur Oreuse, e : Faissy, Sens Est, f : Ste. Béate, Sens Est, g : Villiers-Louis (15 km environ de Sens Est), dans un champ.

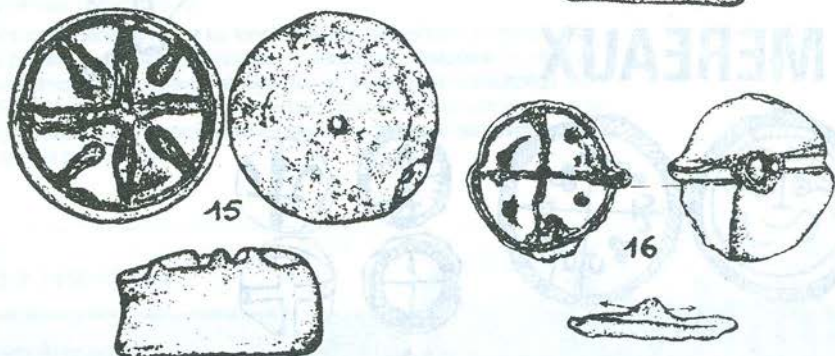
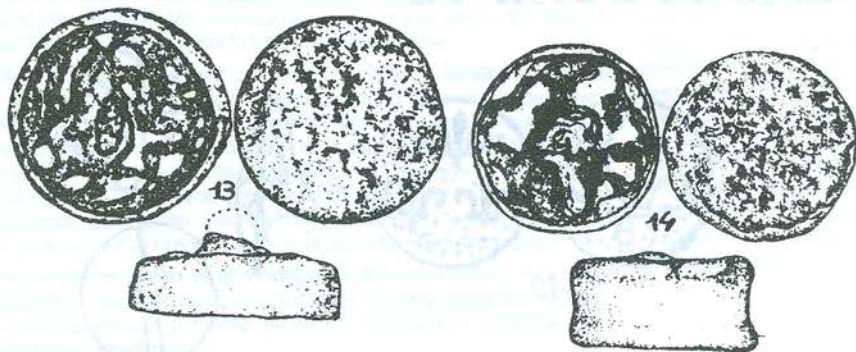
MEREAUX EN PLOMB



MEREAUX DE L'YONNE



MEREAUX DE L'YONNE



MEREAUX DE CHAPITRES



17



18



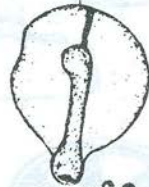
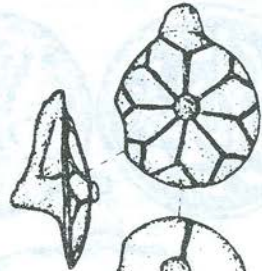
MEREAU A COMPTE



19



BOUTON



20

MEREAUX



21

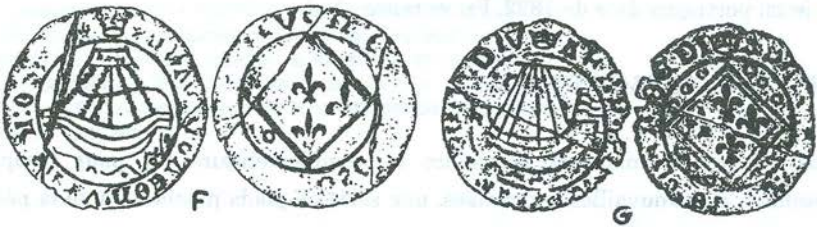
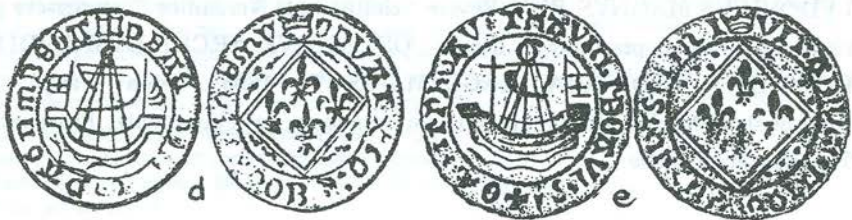
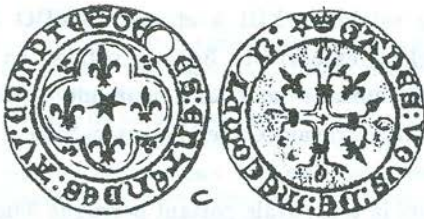
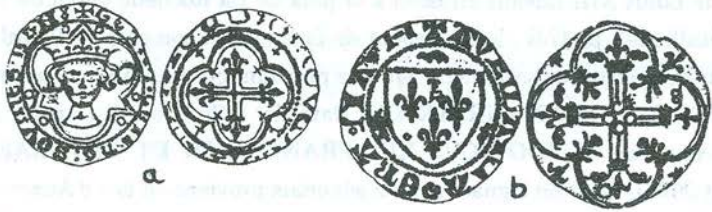


22



23

JETONS



JETONS DE LA PÉRIODE MODERNE

- h : jeton de Nuremberg représentant un buste impérial casqué et drapé à l'antique, entouré de la légende : HAN(s) KRAVWINCKEL. Le revers présente le globe impérial dans un *dreipass* qui est celui des monnaies d'or germaniques. Provenance : St. Sauveur des Vignes (Sens Est).

- i : jeton de Louis XIII faisant allusion à la paix de La Rochelle (Jean de Bie, "La France métallique", p. 374) : le roi debout de face tenant son sceptre fleurdelisé et la main gauche posée sur sa hanche. Quatre personnages tête nue négociant à ses côtés. LIBERTAS REDDITUR ARMIS. Daté de 1626. Revers : armes royales sous une couronne : LVDOVICVS XIII FRANCORVM ET NAVARAE REX. (Feuardent 9095). Ce jeton signalé par un sénonais provient en fait d'Auxerre.

- j : jeton de Nuremberg figurant le roi Louis XIII à cheval : LVDO XIII DG.FR.ET.NA.REX.CHR. Revers : globe entouré de lis aux pétales en arc outrepassé, le tout entre deux palmes croisées sous une couronne : HANS LAVFER VNICO.VNIVERSV. Provenance : travaux entre Michery et Sixte.

- k : jeton de Louis XIV figurant à l'avant la tête royale portant perruque longue : LVDOVICVS MAGNVS REX. Revers : château (de Versailles ?) en arrière-plan, ruche au premier plan sur la droite : OSTES QVE ARCET DVM LVDIT IN HORTIS - AEDIFICIA REGIS.M.DCXC.V. 1695. Jeton frappé pour l'administration des Bâtiments du Roi (manque au Feuardent). Provenance : Thorigny sur Oreuse.

- l : jeton portugais daté de 1822. Provenance : Noé.

SÉRIE DE POIDS MONÉTAIRES

Nous livrons de manière accessoire et complémentaire, et pour compléter l'ensemble des trouvailles sénonaises, une série de poids monétaires de la période médiévale.

1- Fleur de lis de Florence entourée des lettres FLOE et RNE (Floerne, sans doute mis pour FLORIN), le poids pouvant en effet correspondre à celui du florin de

JETONS



h



i



j

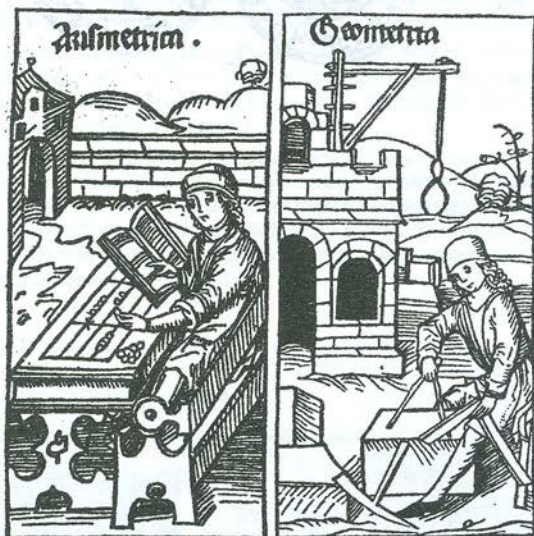
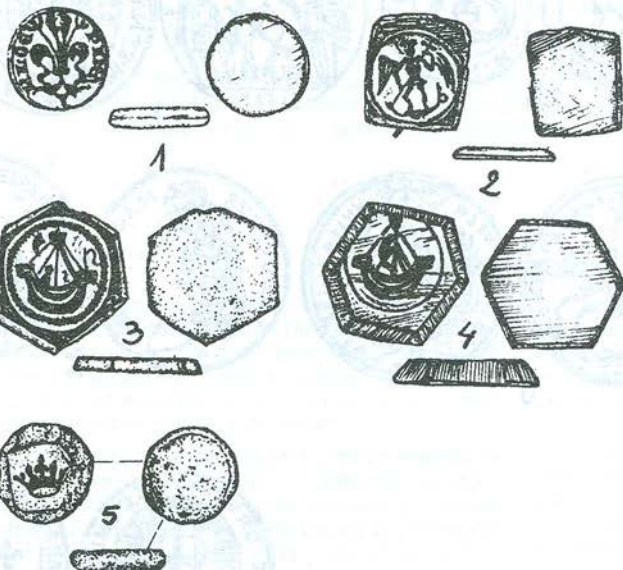


k



l

POIDS MONÉTAIRES



Représentations allégoriques de l'Arithmétique et de la géométrie vers 1500, vantant leur application dans le commerce et dans la construction.

Florence, ou d'une de ses imitations. Revers lisse. Bronze, diamètre 24 mm, épaisseur 3 mm, poids 3.35 g. Provenance : St. Martin sur Oreuse.

2- Poids monétaire provenant de St. Sauveur des Vignes : angelot (?), ange terrassant le dragon. Poids 2.370 g.

3- Poids monétaire provenant de Noé. Nef, avec un personnage (?) debout à gauche. Poids 5.510 g.

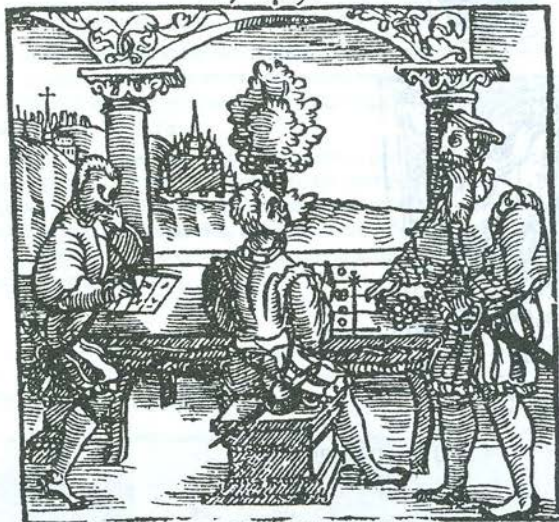
4- poids monétaire du même type que le précédent. Provenance : Foissy sur Vanne (20 km environ de Sens Est). Bronze; poids 6.545 g.

5- poids monétaire en plomb de 3.820 g. Uniface, couronne. Provenance : St. Sauveur des Vignes.

Ein new Rechenbuch

lein auff der Liniën vñ Federn mit vil schone
Exempel / auff allen Kauffmanschlag / zü gewin vñ
verlust / mit sunderlichen vorteiln der Regel De Tri/
Durch Hans Voelt von Ratisfurt / Burger vñ
Rechenmeister zü Amberg allen seinen vñnd sunst
anfahenden schulern zü güt gerecht / zum andern
mal in Druck verfertigt / gemehret vñd gebessert. zc.

1549.



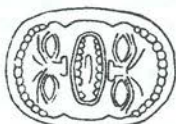
Ein new rechenbuch
imprimé a Nuremberg
en 1549

Lern mit fleiß das Lini mal ein/
So wirdt dir alle Rechnung gemein.



A-Gorgoneion double: figure réutilisée dans le bestiaire de l'enfer Chrétien. Apocalypse anglo-normande, début XIIIeS. Paris. Bibl. Nat. ms. fr. 403, f° 40.

B-Scarabée antique de Tharos de Tharos. Fin IVeS av. JC.



C-Gorgoneion -monnaie de Néapolis (500 av JC).



Cecum quare videtur
 et dicitur qui sedebat eos multos et in flagrum ignis et sulphuris ubi
 dicitur ipsorum spiritus. et cruciabitur die ac nocte in secula

D-Gorgoneion triple. Apocalypse anglo-normande. Canterbury, vers 1290.



Scène d'école montrant les enfants effectuant des comptes avec des jetons. tiré de: Henrich SCHREIBER:Ayn new kunstlich Nürnberg -1518



Gravure accompagnant une table de multiplication de 1630. Un commerçant et son commis effectuent leurs comptes à l'aide de jetons.

CLAUDE SILBERSTEIN

Membre de l'Association
Internationale des Numismates
Professionnels

JETONS . MONNAIES . MEDAILLES

MAGASIN

39, rue Vivienne 75002 PARIS

Tel. (1) 42.33.19.55

NOMBREUX
ARTICLES
SUR LES
MÉREAUX
JETONS
MONNAIES
DU
MOYEN-ÂGE

N° 119, 137, 146 A 165

TABLES DANS LE N° 160

*Veuillez me faire parvenir, sans
engagement de ma part, un spécimen de*

NUMISMATIQUE
REVIGNY

Le mensuel des collectionneurs
de monnaies

Voici mon adresse complète :

COMPLÉTEZ ET POSTEZ VITE

NUMISMATIQUE & CHANGE
12, rue Polncaré, 55800 REVIGNY
Tél. (29) 70.58.33

**JETONS & MEREUX
MONNAIES & BILLETS**

FRELIN

Raynal



6, Rue MALAKOFF, 66220 St-PAUL-DE-FENOUILLET
Tel: 04.68.59.03.61 Siret: FR 380.234.666.00010.

LISEZ

LA PALLOTE

BULLETIN DE

**l'association numismatique
du roussillon**

ADRESSE :

MUSEE NUMISMATIQUE JOSEPH PUIG

(SPLENDIDES COLLECTIONS CATALANES)

42 AVENUE DE GRANDE-BRETAGNE

F-66000 PERPIGNAN

C.N.R.J.M.M.A

COMITE DE
REDACTION
DU BULLETIN
ET DE
L'INVENTAIRE

J. LABROT
D. DELGRANGE
J. P. GHORIS
J. HENCKES

Adressez votre courrier à :

C.N.R.J.M.M.A

Monsieur LABROT Jacques
2 Impasse Hingesser et Coll
F-78000 VERSAILLES