

LA TROUSSE DE SECOURS LES INDISPENSABLES À AVOIR

Nos chiens sont des animaux sociables et actifs. Ils sont naturellement, tout comme nous, exposés à toutes sortes de risque.

Nous promenons régulièrement nos chiens en ville, en campagne, en forêt ou en montagne. Nous faisons aussi de plus en plus d'activités diverses avec eux. Canicross, CaniVTT, bivouac, escalade, paddle etc. C'est un vrai plaisir que d'emmener nos chiens partout. Cependant, alors qu'il est vrai que, lors d'une balade en ville, les services vétérinaires sont plutôt faciles d'accès, il est beaucoup moins aisé et rapide de se rendre chez un vétérinaire lors d'un bivouac au cœur des Gorges du Verdon ou lors d'une simple balade en forêt.



Article de Marine TARGET, Naturopathe aguerrie, experte en médecines naturelles et en éducation canine bienveillante.

Une trousse de secours, c'est quoi ?

Une trousse de secours peut facilement apporter les soins pour les petits bobos comme des petites coupures, une brûlure superficielle ou une conjonctivite légère. À contrario, elle ne pourra pas soigner de grosses blessures comme une large plaie sanguinolente, une éviscération, une électrocution ou un traumatisme dû à un accident de voiture ou de chasse, par exemple... Elle pourra, néanmoins, aider et permettre qu'une blessure soit un maximum « maîtrisée » le temps

Sommaire

La trousse de secours :

Les indispensables à avoir (p.1)

Communiquer avec nos chiens :

Comment nous comprennent-ils ? (p.8)

Foyer multi chiens :

Êtes-vous prêt à avoir une meute ? (p.13)

Myothérapie :

Comment prendre soin des muscles de votre chien ? (p.17)

d'atteindre un service vétérinaire AU PLUS VITE ou qu'un vétérinaire puisse se rendre sur le lieu de l'accident.

Une trousse de secours se veut donc pratique. Elle doit, tout en restant légère et compact, avoir tout le nécessaire pour soigner le maximum de pathologies, tout en protégeant celui qui apporte les soins.

Nous laissons souvent notre trousse de secours chez nous, ou dans la voiture. Je vous conseille un maximum de l'avoir sur vous quand vous partez pour une longue activité ou une activité plutôt dangereuse avec votre chien.

L'avantage d'une trousse de secours constituée de produits naturels ; elle sera aussi bien utile à votre chien, qu'à vous !

Les outils essentiels pour une bonne trousse de secours

Ce sont souvent les oubliés. Ceux auxquels on ne pense pas forcément. Ou dont on oublie la moitié. Ils sont pourtant tout aussi indispensables et nous pouvons vite nous retrouver embarrassé sans eux.

Procurez-vous :

Un gel hydroalcoolique

(si vous n'avez pas d'eau et de savon sous la main)

Il est indispensable d'exercer des soins avec des outils un maximum propres et désinfectés. Cela commence par vos mains ! C'est la base.

Au moins deux paires de gants stériles

Poudrés ou non (la poudre permet de les enfiler plus facilement mais il y a parfois des réactions allergiques à cette poudre), en latex, vinyle ou nitrile (selon votre préférence). Une paire de gants réduit les risques de transmission de germes du soignant au patient et vice-versa. Il faut qu'ils soient souples et qu'ils n'aient évidemment pas de trous. S'ils se trouent pendant les soins, changez-les.

Quelques compresses stériles

Très utile pour nettoyer et protéger une plaie.

Une bande cohésive

C'est une bande qui n'adhère ni à la peau, ni aux poils. Elle ne s'adhère

qu'à elle-même. Elle est élastique et légère. Cette bande est réutilisable 1 ou 2 fois.

Une bande adhésive

Très adhérente, elle peut être utile pour de nombreuses situations. Vous pouvez aussi l'utiliser comme maintien de la bande cohésive car l'auto-adhérence de la bande cohésive diminue avec l'humidité ou la saleté.

Une paire de ciseaux

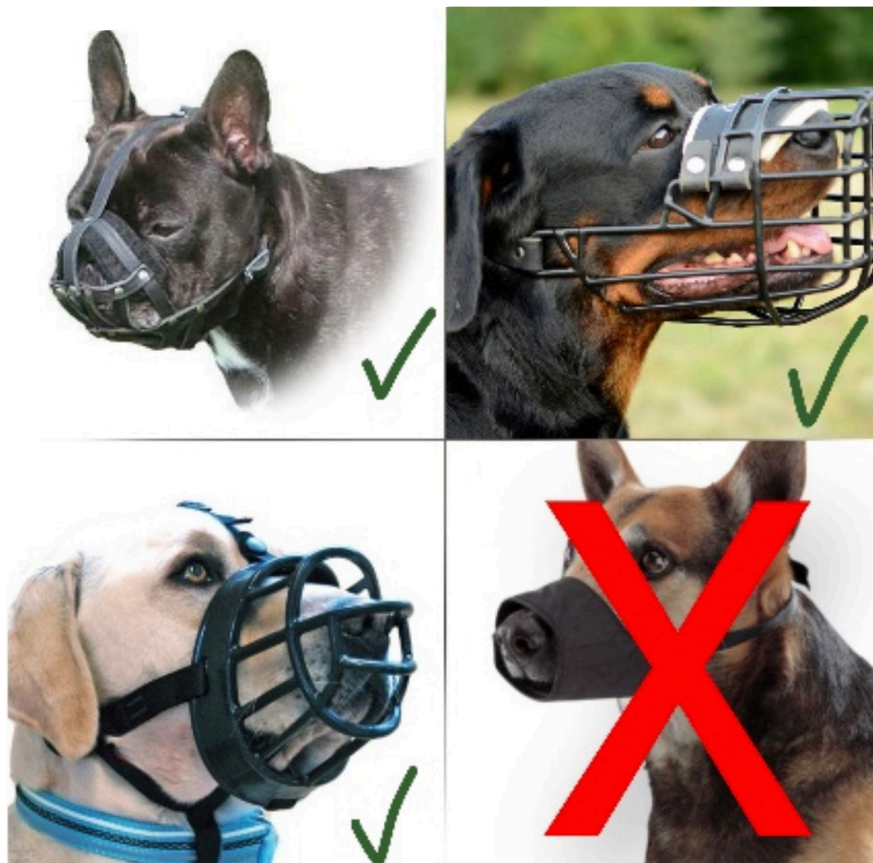
Couper des poils au maximum pour dégager une plaie, couper un morceau de bande ou autre, je crois que son utilité n'est plus à démontrer.

Une bande de tissu assez fine

1cm de large pour 1m de longueur au moins, et solide, elle peut servir pour faire un garrot ou une muselière de secours !

Une muselière

Adorable et n'ayant jamais mordu, un chien blessé est un chien qui souffre. Un chien qui souffre maîtrise moins ses mouvements et réactions. Il pourra essayer de se défendre. Chaque chien a une tolérance plus ou moins forte à la douleur. Il vaut mieux prévenir que guérir, il serait dommage de vous retrouver blessé, à votre tour, d'une morsure par manque de prudence.



Le choix de la muselière est important. Il faut qu'elle soit adaptée à la morphologie du museau de votre chien et à sa taille. Je vous conseille, malgré que ce soit plus volumineux, de vous équiper d'une véritable muselière, en plastique (type Baskerville), cuir ou en panier métallique, qui permet au chien d'haleter, boire et manger. Une muselière en nylon qui fermera entièrement la bouche de l'animal est à proscrire totalement. Il faut à tout prix que votre chien puisse haleter. C'est le principal moyen que le chien a pour abaisser sa température corporelle.

Une pipette compte-goutte

Très utile pour les soins des yeux par exemple.

Une gamelle en plastique pliable et une cuillère en plastique

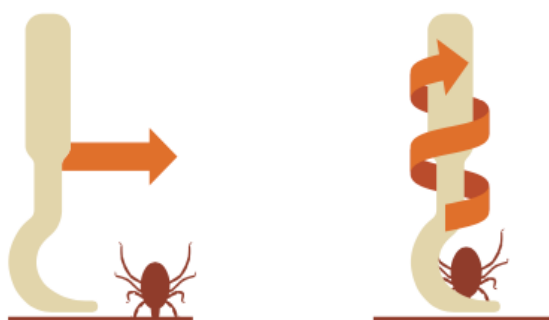
Contenant très utile pour l'hydratation ou faire certains mélanges que nous verrons à la suite de l'article.

Une pince à épiler

Oui, oui ! Une écharde, ou d'autres corps étrangers peuvent vite devenir douloureux quand ils se logent dans l'épiderme. Certes, certains chiens auront l'air tout à fait normaux alors qu'un morceau de bois s'est enfoncé entre leurs doigts de pieds (histoire vraie !), il faut pourtant absolument le retirer, soigner si vous le pouvez et faire examiner la plaie par un vétérinaire.

Une pince Tir-tique

Ces petits acariens sont la bête noire de nos chiens... et de nous ! Retirez-les au plus vite. Attention de bien retirer leur tête avec. Une



tête peut rester enfoncée dans la peau du chien. Dans ce cas, désinfectez jusqu'à que le corps du chien l'expulse naturellement, au bout de quelques jours. En cas d'infection malgré les soins... vétérinaire !

Une petite brosse

Très utile, surtout pour les chiens à poils longs, pour démêler et enlever certaines plantes ou insectes très collants ! Il faut savoir que certaines plantes, comme les épillets, sont de vrais dangers pour votre chien. Les épillets peuvent transpercer la peau et s'enfoncer dans le corps de l'animal. Ils peuvent aussi s'enfoncer dans le nez, les yeux, les oreilles. Votre chien secoue beaucoup la tête, pleure ou se gratte énormément un œil, se lèche ou gratte une partie du corps, semble avoir le nez obstrué ou qui saigne, en cas de doute... vétérinaire !



Une serviette

Une serviette éponge peut vite se révéler indispensable en cas de coup de chaleur ou, pire, en cas de rencontre avec un animal sauvage par exemple... Votre chien peut avoir une large blessure ou même être éviscéré. Une éviscération est véritablement impressionnante et est une urgence vitale. Cependant, même sous la panique, comprenez que la vie de votre chien peut être sauvée si vous prenez le soin de protéger les organes (qui peuvent être, tout ou partie, sortis de l'abdomen) dans un linge propre et humide, pour éviter leur dessiccation,

jusqu'à que vous atteignez le plus rapidement possible un service vétérinaire.

Un thermomètre souple pour prendre la température corporelle de votre chien.

Une couverture de survie suffisamment grande pour votre chien.

Un chien traumatisé peut avoir du mal à maintenir sa température corporelle, aidez-le !

Un sac à déchets

Important pour ne pas polluer le lieu des soins.

Les produits naturels indispensables pour soigner votre chien

Je vais préciser ici les produits entièrement naturels qui sont, pour moi, le must ! Qui viendront à bout des petites blessures et qui aideront à soigner les grandes. Vous verrez, ils ne sont pas nombreux mais d'une efficacité hors pair pour un maximum de dangers potentiels. Cependant attention, l'utilisation de ces produits ne vous décharge en rien de la responsabilité de consulter rapidement un vétérinaire en cas d'accident, qu'il vous paraisse grave ou non. Évidemment, les petits bobos, comme pour ceux que pourraient se faire les humains, ne nécessitent pas forcément la consultation d'un professionnel si vous y apportez des soins aguerris. Mais si vous avez un doute, n'hésitez surtout pas. La vie n'a pas de prix. Une petite coupure qui s'infecte peut vite devenir bien embêtante. Une griffe cassée peut cacher une fracture d'une ou plusieurs phalanges... rien n'est à prendre à la légère.

Le sérum physiologique

Ses composants ? De l'eau purifié et du chlorure de sodium.

Souvent banalisé, il est pourtant l'un des produits nettoyants les plus efficaces ! En dosette, il peut être facilement transportable et utilisé comme une « poire ». Le sérum physiologique peut ainsi être flushé (projeté) directement sur et dans la plaie pour la nettoyer et enlever un maximum d'impuretés ! Nous pouvons aussi nettoyer la plaie à l'aide d'une compresse et du sérum physiologique. Il peut aussi nettoyer les yeux, les oreilles, le nez... tout !

Attention il ne désinfecte pas, il nettoie seulement.

L'argent colloïdal (AC) 15 ppm : le multi usage !

Utilisable pour tout, partout ! Plaies, brûlures, soins de toutes les muqueuses (yeux, anus, sexe, bouche, oreilles), antimicrobien, antifongique, antiviral !

Ici aussi, nous sommes en présence d'eau ultra-pure. Mais cette fois, elle est accompagnée de microparticules d'argent. Il faut à tout prix prendre un argent colloïdal de qualité. Il faut aussi bien faire attention à la taille des particules qu'à sa concentration. Il y a plusieurs concentrations possible, exprimées en ppm. Je recommande l'utilisation du 15ppm MAXIMUM (ce qui signifie qu'il y a 15mg d'argent dans 1L d'eau) avec des tailles de particules allant de 0,001 et 0,005 microns (un produit de qualité précisera la taille des particules).

Pourquoi toutes ces précisions sont-elles si importantes ?

- Parce que nous pensons trop souvent que, plus la concentration est forte, meilleur est le soin. Hors, une concentration supérieure à 15ppm limite clairement le spectre d'utilisation de l'argent colloïdal. Par exemple, pour un soin des yeux, une concentration de 20ppm sera trop forte. Et plus la concentration est forte, moins il est facile de doser précisément.
- Parce que plus la taille des particules est petite, plus il y a de particules présente dans 1L d'eau. Et plus la tailles des particules est petite, plus elle agira efficacement sur toutes sortes de pathologies, de virus, de microbes, de champignon ou autres.

Quelles posologies pour ce produit ?

- Pour les soins d'urgence, nous nous concentrerons sur l'effet de l'AC en externe.
- Pour les soins des yeux, pas plus d'une goutte d'AC 15ppm (2 gouttes avec le 10ppm et 3 avec le 5ppm) dans chaque œil.
- En externe sur n'importe quelle partie du corps, y compris les muqueuses, la désinfection peut se faire à volonté. 3 fois par jour est souvent préconisée.

Mon expérience ? Je l'utilise partout. Pour mon chien et moi. Pour soigner des plaies, des conjonctivites, des infections, et même désinfecter les outils de soins ou de la maison (paire de ciseaux, planche à découper, poignée de portes etc.) !

Pour transporter votre argent colloïdal, veillez absolument à ce qu'il soit dans une bouteille en

verre ambré. L'argent colloïdal craint la lumière.

L'argile verte : absorbe les impuretés.

Issue de roches sédimentaires tendres, elle est efficace pour toutes sortes de plaies (coupures, brûlures, hot-spot etc.) ainsi que pour les dérangements intestinaux. Elle s'utilise en interne et externe.

En externe, elle s'appliquera surtout en cataplasme en la mélangeant avec de l'eau ou, pour un soin encore plus complet, de l'argent colloïdal ! Il faut ajouter du liquide jusqu'à ce qu'elle ne devienne ni trop pâteuse, ni trop liquide. Disons jusqu'à obtenir la texture d'une crème hydratante. Elle est très efficace pour absorber les impuretés, les gaz et les toxines. Une fois hydratée, sa texture froide apaise les irritations et la douleur.

Il suffit alors de l'appliquer localement sur la plaie, en douceur, en prenant soin d'y laisser une certaine épaisseur (au moins 0,5mm) afin que le pouvoir absorbant soit plus efficace. Laissez agir jusqu'à ce que l'argile commence à peine à sécher. Cela peut aller de quelques minutes pour les petites plaies à 20 ou 30 minutes pour les plus grosses. Ensuite, rincez à l'eau propre ou avec l'aide d'une compresse inhibée d'argent colloïdal par exemple.

En interne, dans un verre d'eau, saupoudrez une cuillère à café d'argile verte sans mélanger et attendez de 5 minutes à une heure. Avant de boire, mélangez et buvez ! Alors certes, ce n'est pas un goût qui réglera vos papilles ni celles de votre chien, mais c'est très efficace contre les ballonnements et diarrhées ! Si votre chien ne veut pas boire, vous pouvez la faire un peu plus épaisse et la mélanger à un peu de nourriture afin de l'attirer.

De l'eau !

Pour rincer les plaies, faire un cataplasme d'argile ou lui donner à boire en cas de coup de chaud, une gourde d'eau est indispensable dans une trousse de secours.

Un flacon de Traumasedyl

Disponible chez votre vétérinaire ou en pharmacie. C'est un condensé homéopathique qui, accompagné si besoin de soins d'urgence supplémentaires, saura soulager les douleurs de votre chien, en cas de plaie ou contusions, en attendant de voir le vétérinaire.



BON À SAVOIR

Pensez à utiliser des outils en tissu, en bois, en verre ou en plastique pour l'utilisation de l'argent colloïdal et l'argile verte. Jamais en métal !

Du thornit

Poudre contenant du talc, de l'oxyde de zinc, de l'iodoforme et de l'acide borique. Elle viendra à bout de gales des oreilles d'origine bactérienne, mycosique ou dues à des acariens, pouvant provoquer des otites. Attention cependant, une otite et tous les symptômes s'y rapprochant (le chien secoue la tête, tente de se gratter, douleur au niveau de l'oreille, l'oreille est rouge, sale ou sent mauvais) peut être aussi due à la présence de corps étrangers (qu'il faudra absolument faire extraire par un vétérinaire si le chien n'y arrive pas seul rapidement), d'allergies (alimentaires ou environnementales qu'il faudra déceler afin d'arrêter les otites) ou due à un choc/hématome (il faudra alors faire vérifier l'importance de la blessure par un vétérinaire).

De l'huile de coco

Bio, pressée à froid, vierge et alimentaire,



elle a des propriétés apaisante, cicatrisante, antivirale, hydratante, antifongique, antioxydante etc. Elle participera activement à la cicatrisation d'une plaie, à l'apaisement d'une piqûre, ou aux soins de coussinets, par exemple. Elle est, par contre, souvent très appétissante. Bien qu'elle soit totalement bonne pour l'organisme (apport d'oméga 9, vermifuge naturel, favorise la mue et renforce la peau etc.), il ne faut pas que votre chien lèche ses soins sous peine de devoir recommencer !

Voilà l'essentiel qui pourra répondre à un maximum de situations et de bobos. Ce n'est pas grand-chose car le spectre d'utilisation de ces quelques produits est immense et couvre tous les « petits bobos » que votre chien pourrait avoir.

Si l'on veut aller plus loin, vous pouvez aussi vous équiper de :

- Un livre ou une brochure expliquant les soins de premiers secours pour chien
- Une lampe frontale en cas de soin nocturne ou dans un lieu sombre
- Une agrafeuse jetable pour la peau (je pense que, pour cet outil, il faut quand même être très aguerri !) chargé d'agrafes pour la peau
- Un rasoir spécifique pour dégager au mieux la plaie
- Une collerette ou collerette-lune gonflable
- Des chaussures adaptées aux pattes de votre chien
- Surtout pendant la saison des chenilles processionnaires, l'homéopathie peut être utile. Si votre chien est entré en contact avec ces insectes, rincez d'abord

abondamment la zone SANS FROTTER (si la langue est entrée en contact avec les chenilles, rincez la langue en prenant soin que l'eau n'entre pas dans la bouche de l'animal).

Puis :

- Apis Melifca 9CH
- Cantharis 9CH
- Ledum Palustre 9CH
- Lachesis Mutus 9CH

5 granules de chaque le premier quart d'heure pour 5 granules tous les quarts d'heure jusqu'à atteindre le vétérinaire. L'homéopathie ne permet pas de guérir mais permet de retarder l'infection, le temps d'aller chez le vétérinaire.

À noter que Apis Melifica est utile pour toutes piqûres d'insectes. Associée à Ledum Palustre en cas de démangeaisons.

Quelques petits conseils

1. Si votre animal a subi un choc violent ou un accident mais semble aller bien, n'oubliez pas qu'une hémorragie interne peut être là. Allez quand même voir votre vétérinaire de toute urgence.
2. N'utilisez pas de coton ! Les fibres peuvent facilement se détacher et rester dans la plaie, les yeux etc.
3. Ne serrez pas trop les bandes ! La circulation sanguine doit être assurée absolument (sauf en cas de garrot, évidemment).
4. Désinfectez un maximum vos outils avant utilisation !
5. Si votre chien est blessé et ne semble pas pouvoir marcher : un petit chien pourra être transportable dans un sac ou dans les bras. Si vous le portez dans les bras, veillez à ce qu'une main (ou votre bras) passe devant son thorax, afin de soutenir l'avant du corps, ou entre ses pattes antérieures, et l'autre main sous son arrière-train ou entre ses pattes postérieures.

Pour un chien de taille moyenne, ne le portez pas en coupe, ce sera très inconfortable pour lui et vous allez vous ruiner les bras et le dos. Essayez de le porter dans les bras, comme pour un petit chien, mais vous allez vite le

trouver très lourd... Le mieux : portez-le sur vos épaules. Pour cela, faites-le garder la stature debout sur ses 4 pattes. Passez votre tête sous son ventre (assurez-vous qu'il soit muselé s'il y a un risque de morsure !). Glissez votre bras sous son corps, entre ses deux pattes avant et l'autre derrière ses deux pattes arrière, et la queue, afin de tout rabattre sur votre épaule. Relevez-vous ! Votre chien sera ainsi sur vos épaules, le poids sera mieux réparti et vous aurez vos bras plus libres.

Pour un chien très lourd, si vous êtes seul, essayez la technique de portage sur les épaules si votre capacité le permet. Mais un chien de 80kg peut vite devenir très lourd. Si vous le pouvez, demandez de l'aide à quelqu'un que vous croiserez. Si vous êtes deux, il faudra que l'un porte l'avant du chien et l'autre l'arrière, tout en étant synchronisés.

6. Habituez votre chien à être manipulé (yeux, bouche, pattes) et porté en respectant sa vitesse d'apprentissage. Entraînez-vous, petit à petit, à réaliser des bandages, des pansements etc.

7. Assurez-vous que votre trousse soit toujours complète. Vérifiez aussi toujours que les produits qu'elle contient ne soient pas oxydés, endommagés et ne permettant pas une utilisation optimale, périmés ou si vous repérez un visuel inhabituel.

Votre chien dépend entièrement de vous. Sa vie est entre vos mains. Sa santé est un travail de tous les jours et, en cas de coups durs, il est préférable d'être un maximum préparé. Nous ne sommes pas vétérinaires mais les premiers soins que vous apporterez peuvent venir à bout de petites blessures ou considérablement augmenter la chance de survie de votre chien.

Le conseil indispensable

Le dernier conseil que je peux vous donner, et qui est, selon moi, indispensable pour humain responsable de son chien : suivez une formation 1er secours pour chien (et chat, si besoin). C'est tellement instructif ! Cela permet d'apprendre, entre autres :

- Les généralités sur le chien
- Les différents types de traumatismes, blessures, conséquences que nous pouvons rencontrer : obstruction des voies respiratoires, plaie, envenimation, électrocution, intoxication, dilatation de l'estomac, hémorragies internes/externes, fractures etc.
- À observer et évaluer la gravité de la situation
- Les différents gestes techniques pour un maximum d'interventions (bandage, soins, garrot, massage cardiaque etc.)

De nombreux organismes, comme Humanimal ou Vox animae, proposent des formations dans de multiples villes. Plus ou moins poussées, selon la formation que vous choisirez. Avec votre chien, ou pas, selon les organismes.



Attention, l'utilisation de produits naturels ne vous décharge en rien de la responsabilité de consulter rapidement un vétérinaire en cas d'accident, qu'il vous paraisse grave ou non.

PREMIERS SECOURS

QUAND LA VIE DE VOTRE CHIEN EST ENTRE VOS MAINS

Une interview du Dr Thierry Bedossa



Le Docteur Thierry Bedossa est vétérinaire et comportementaliste. Il a fondé sa clinique à Neuilly sur Seine, où il exerce depuis 25 ans. Dr Bedossa est également le fondateur du refuge AVA (Aide à la Vie Animale), qui accueille des centaines d'animaux dans son refuge en Normandie. Auteur de nombreux ouvrages, et notamment « Tout sur le Toutou », il partage son savoir au sein d'Animal University – un organisme de formation pour les futurs professionnels du monde animal.

Bonjour Dr Bedossa, et merci d'accepter cet interview pour la revue Chien Vie et Santé. Première question : Pourquoi est-il important de se former aux premiers secours ? N'est-il pas plus utile de se rendre immédiatement chez son vétérinaire ?

C'est une très bonne question. En France, l'entraînement d'un jeune vétérinaire dure au minimum 6 ans. Pourtant, au moment où ils sortent de l'école, la plupart de ces jeunes vétérinaires ne sont pas capables de prendre en charge une urgence vitale.

Alors oui, se former aux soins de premiers secours peut, dans certaines situations d'urgence, sauver la vie de son animal de compagnie (chien, chat, voire même son oiseau, serpent...).

Mais attention, cela ne dispense absolument pas de l'expertise du vétérinaire. J'insiste bien sur ce point -et pas par souci corporatif, ou parce que je cherche à protéger ma profession. C'est une réalité. Il faut au moins, à mon avis, 7 ou 8 ans d'entraînement intensif pour être capable de faire face à toutes les situations d'urgence. Donc évidemment, un particulier qui se forme au travers de telle ou telle formation aux premiers secours n'aura jamais le niveau d'expertise qu'ont les vétérinaires pour sauver des vies.

Il y a néanmoins 2 contre-exemples d'urgence vitale, où l'intervention avisée d'un propriétaire peut sauver la vie du chien.

Le premier est le coup de chaleur. Le chien est particulièrement vulnérable à la chaleur, car il ne peut pas transpirer. Il ne peut évacuer l'excès de chaleur qu'avec la respiration. Or, dès que la température de l'air dépasse les 28°, et que le chien fait un effort physique ou est en plein soleil, sa température corporelle monte de manière inexorable. Cela devient une urgence vitale : il peut en mourir.

Comment sauver un chien qui fait un coup de chaleur ? En le plongeant dans l'eau froide, et en arrosant sa tête avec de l'eau froide. C'est ça qui lui sauve la vie. Donc pas la peine de perdre du temps à le mettre dans la voiture et l'emmener chez le vétérinaire. Il faut agir vite, et le temps du trajet, il peut mourir. Pour lui sauver la vie, il faut le plonger au plus vite dans une baignoire d'eau froide.

Deuxième contre-exemple où un propriétaire peut lui-même agir en cas d'urgence vitale : les cas d'hypothermie. Les chiots et les chiens de toute petite taille, surtout les plus âgés, y sont particulièrement sensibles. Si, par temps froid, votre chien montre des signes de fatigue excessive ; qu'il refuse de vous suivre ; s'il tremble ; alors il faut immédiatement le réchauffer de manière appropriée. Ici, encore, c'est au propriétaire de le sauver, sans avoir besoin de l'intervention d'un vétérinaire.

Dans un cas d'hypothermie, réchauffez votre chien avec des couvertures ; des frottements ; des massages...

Mais hormis ces deux cas d'urgence vitale, il faut impérativement faire intervenir le vétérinaire.

Pour illustrer mes propos, je vous

donne un exemple de soin de premiers secours face auquel un propriétaire est totalement impuissant, et a besoin de se rendre dans une structure vétérinaire au plus vite. Son chien se fait piquer par une guêpe, et fait un œdème de Quincke. Il s'agit d'un œdème dans les voies respiratoires supérieures, au niveau du larynx. Cela nécessite une intubation intratrachéale. Impossible pour un propriétaire de chien de réaliser une telle intubation, même en étant formé aux premiers secours. Dans ce cas, il faut impérativement se rendre chez son vétérinaire pour sauver son chien.

Donc, si j'ai bien compris, à moins d'un coup de chaleur ou d'un cas d'hypothermie, on ne peut rien faire si son chien montre des signes de mauvaise santé - hormis se rendre chez le vétérinaire ?

S'il s'agit d'une urgence vitale : oui.

Pour les urgences non vitales, les premiers secours, c'est autre chose. Il y a des petits bobos pour lesquels vous pouvez agir vous-même en tant que propriétaire.

Par exemple : votre chien se coupe un coussinet, ou bien se tranche la peau sur un objet contondant comme un bout de métal, et il saigne. Un soin de premiers secours accessible à la compétence d'un propriétaire est de savoir correctement réaliser un pansement compressif ; et désinfecter une plaie.

Mais il y en a d'autres : les injections sous-cutanées, les soins d'oreilles,

assister son animal pour marcher s'il n'est plus ambulateur... Un propriétaire peut se former à tous ces soins, pour les réaliser sans l'intervention d'un vétérinaire.

Pouvez-vous nous donner un exemple spécifique d'un soin très commun qu'un propriétaire de chien peut réaliser lui-même ?

Oui : le cas des infections cutanées, qui est très répandu. Le chien a une maladie de peau, comme une dermatite atopique ou séborrhéique,



qui nécessite l'application de soins et lotions. La peau est rouge, et il y a une surproduction de sébum, donc le poil est gras.

Il faut alors traiter le chien avec 3 lotions :

- Une lotion apaisante, par exemple à base d'aloé vera ;
- Une lotion antiseptique à base de chlorhexidine (un bactéricide), qui va diminuer la quantité de levure *Malassezia* et des bactéries *Staphylocoques*.

Ce sont elles qui prolifèrent sur le pelage en cas de dermatite.

- Une lotion contre la séborrhée (la sécrétion excessive de sébum).

Pour ça, il va falloir mouiller abondamment tout son pelage, verser la première lotion, frotter très délicatement en insistant bien avec l'extrémité des doigts et en passant sous le pelage, surtout si le chien a un pelage épais. Laisser agir la mousse 5 à 10 minutes, rincer, puis verser la 2ème lotion et faire de même en frottant délicatement avec les doigts et en veillant à bien soulever les poils. Puis rincer à nouveau, verser la 3ème lotion, et faire de même : rincer et sécher.

Ce sont des soins qui demandent du temps, car s'ils sont mal administrés, ils ne permettent pas au chien de bénéficier des principes actifs présents dans les lotions. Or, beaucoup de propriétaires ne délivrent pas ces soins locaux de manière appropriée. Résultat : les vétérinaires privilégient les soins par injection ou par voie orale. C'est dommage, car l'écrasante majorité des problèmes de peau chez le chien peuvent se traiter par l'application convenable de lotions, ce qui préviendrait des effets délétères des comprimés et injections.

Les soins cutanés sont donc un très bon exemple de premiers soins que le propriétaire peut administrer lui-même s'il y est bien formé.

Admettons maintenant que mon chien est dans un cas d'urgence vitale. Ce n'est

ni un coup de chaleur ni de l'hypothermie, donc je l'emmène chez le vétérinaire. Quels sont les gestes à faire et à éviter entre l'incident et l'intervention du vétérinaire ?

Si le chien fait par exemple une crise cardiaque, et qu'il est en détresse respiratoire : il faut lui offrir les conditions de transport les moins stressantes et les moins anxiogènes possible. Sinon, hélas, cela va augmenter sa consommation d'oxygène, et aggraver la sévérité de sa crise cardiaque.

Si votre chien se fait renverser, et il souffre de plaies, de fractures, de contusions... La meilleure manière de le transporter est de le mettre sur un drap qui fera office de brancard, tenu par 2 personnes aux extrémités, pour diminuer au maximum les positions et mouvements qui pourraient aggraver les traumatismes.

Nous avons quelques lecteurs dont les chiens sont épileptiques. Comment réagir en cas de crise d'épilepsie ?

Un chien qui fait une crise d'épilepsie est extrêmement impressionnant, mais contrairement à l'Homme, le chien ne risque pas de s'étouffer avec sa langue. Si la crise dure quelques minutes, il ne risque pas d'en mourir. Il faut donc lui permettre de passer la crise avec le plus de calme possible autour de lui. Mieux vaut le transférer sur un sol plus mou.

Le danger existe si la crise d'épilepsie dure, car la température corporelle monte : au-delà d'une certaine température, il peut y avoir des lésions cérébrales irréversibles. Si après quelques minutes, la crise continue, il faut impérativement consulter son vétérinaire. On met son animal dans une serviette pour

Si le chien fait une crise cardiaque, et qu'il est en détresse respiratoire : il faut lui offrir les conditions de transport les moins stressantes et les moins anxiogènes possible.

ne pas se faire mordre, et on le transporte dans les conditions les moins stressantes possible jusqu'au cabinet.

Selon vous, que doit impérativement contenir la trousse de secours de mon chien ?

De quoi faire des pansements (compresses, lotions désinfectantes, et bandes velcro), une pommade désinfectante, des produits antiparasitaires internes et externes si son chien présente le risque d'en attraper, un peigne à puces pour détecter leur présence, et une lotion oculaire pour nettoyer les yeux.

Les chiens qui ont des coussinets fragiles ou qui vivent dans des zones verglacées nécessitent également une lotion à base de graisses pour protéger les coussinets. Plus elle est épaisse, mieux c'est !

Pour conclure : je souhaite avoir les bons gestes pour sauver mon chien en cas d'urgence vitale. Comment m'assurer que je fais les bons choix en cas d'urgence ? Puis-je m'y former en pratique

sans être vétérinaire ?

Encore une fois, avec toutes les réserves que j'ai exprimées, faisons un parallèle avec la médecine humaine. Admettons qu'une personne fait une crise cardiaque. En attendant l'arrivée du SAMU, une personne qui a été formée au massage cardiaque peut lui sauver la vie.

Il en va de même avec un propriétaire de chien qui a appris à faire un massage cardiaque, et à ventiler son chien (c'est-à-dire faire du bouche-à-bouche). Donc oui, se former ainsi peut faire gagner du temps en attendant l'arrivée du vétérinaire – et sauver la vie de votre chien.

BON À SAVOIR

Si vous souhaitez avoir une expérience pratique sur les soins de premiers secours, le Dr Thierry Bedossa et son équipe ont créé une formation aux premiers secours au sein d'Animal University. N'hésitez pas à les contacter à contact@animal-university.com pour en savoir plus.