

Un peintre, une œuvre engagés : Otto DIX, « la GUERRE »



**La GUERRE**  
tableau d'Otto Dix  
(1929/1932),  
musée de Dresde  
(Allemagne)

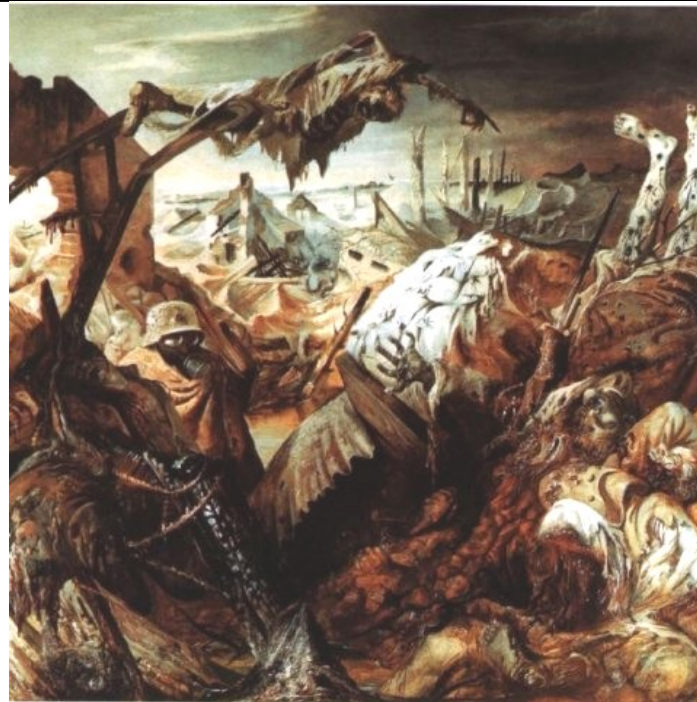


Triptyque (tableau en 3 parties : panneau central de 204 x 204 cm, panneaux latéraux de 204 x 102 cm), peinture à l'huile sur bois

Ce triptyque raconte une histoire, il se lit de gauche à droite. Le volet latéral gauche nous montre la montée d'une colonne de soldats en 1<sup>ère</sup> ligne. Le panneau central évoque le sort de ces soldats dans « l'enfer des tranchées », beaucoup sont tués (panneau inférieur / la prédelle). Quelques uns seulement sortent de cet enfer, souvent blessés, c'est ce que montre le dernier panneau à droite.



Volet latéral gauche



Panneau central et prédelle



Volet latéral droit



### Les couleurs

Le gris, le marron et le rouge sont les 3 couleurs dominantes du tableau ; elles étaient aussi les 3 couleurs dominantes de la vie quotidienne des soldats dans les tranchées : le marron et le gris des uniformes, des armes, de la terre (de la boue), le rouge du feu des armes (fusils, canons, mitrailleuses) et du sang des soldats.

Ces 3 couleurs se retrouvent mélangées dans le ciel sur les 3 principaux panneaux, elles composent également la couleur de la toile qui recouvre le corps des soldats tués (prédelle).

Elles représentent la guerre et la mort, omniprésentes sur les 4 panneaux du tableau.

### La lumière

Une même lumière éclaire chacun des 4 panneaux, elle provient à chaque fois de la gauche. Elle illumine les casques des soldats sur le 1<sup>er</sup> panneau et permet de voir qu'ils sont alors très nombreux.

Elle éclaire le champ de bataille et les visages des morts sur le panneau central (+ prédelle): tous ont été tués ou blessés.

Sur le dernier panneau, elle illumine les survivants et les fait ressembler à des fantômes qui reviennent de l'enfer.



### **Le départ pour le front :**

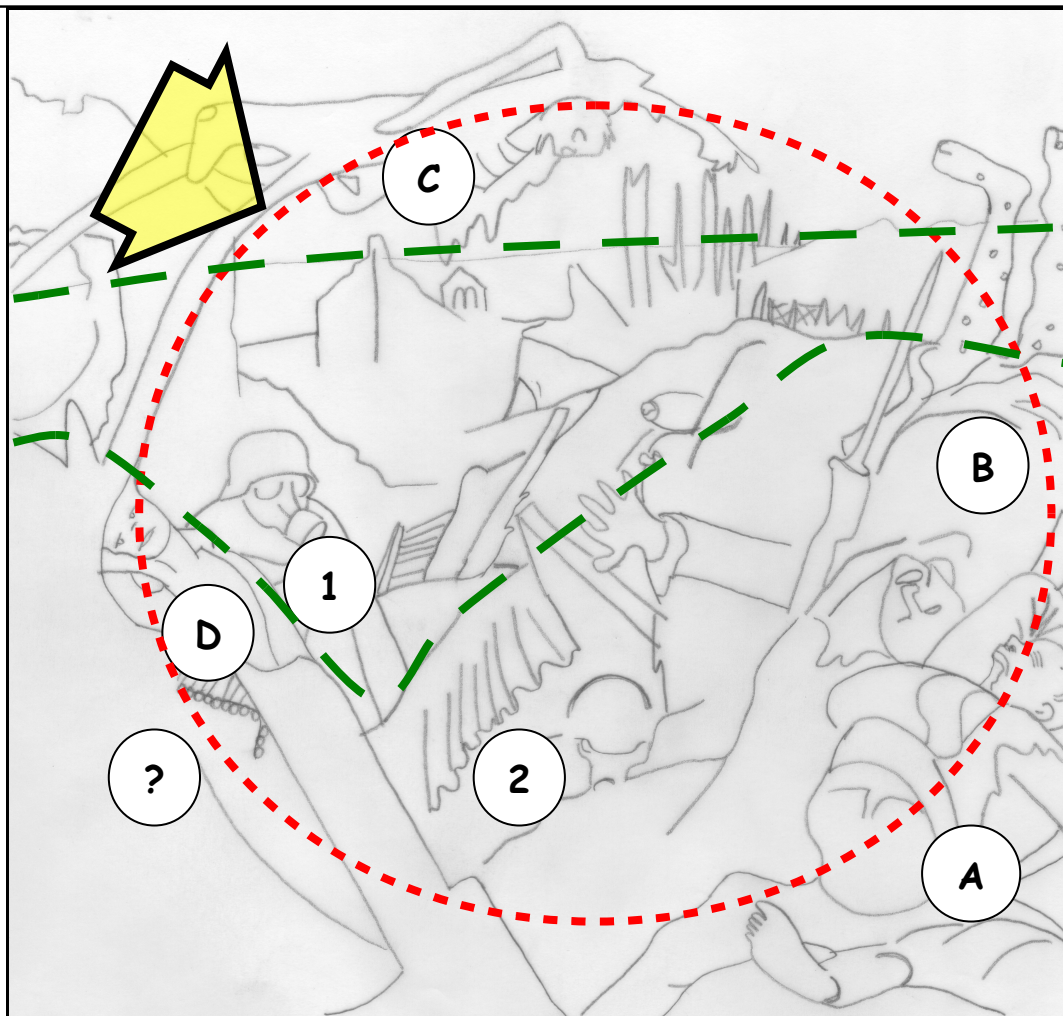
des soldats allemands montent en première ligne, en arrière plan, un horizon tourmenté (nuages rouges et gris), la colonne de soldats est entourée de brume, certains soldats nous tournent le dos, une lumière provenant de la gauche éclaire la scène. Ils semblent décidés, motivés, comme eux, Otto Dix est parti se battre en 1914 ...

### **Les cadavres des soldats tués entreposés côte à côte**



### **Le retour des blessés**

3 soldats nous font face, 2 sont gravement blessés, l'un a un bandage ensanglanté à la tête, un 2<sup>ème</sup> rampe sur le sol, le visage protégé par son masque à gaz, seul le 3<sup>ème</sup> soldat semble encore valide, il nous regarde. En arrière plan, un paysage chaotique, marqué par des nuages rouges et gris. La même lumière éclaire la scène depuis la gauche de l'image.



Le panneau central : au 1<sup>er</sup> plan, les restes d'un abri ou d'une tranchée détruit par des bombardements, on distingue plusieurs cadavres (4 : A, B, C et ?) mutilés et en état de décomposition. A gauche, 2 cadavres sont à peine visibles, « avalés » par la terre et mêlés aux morceaux de bois et de métal, à droite 2 autres cadavres sont éclairés par une lumière venant de la gauche. En bas à droite, le corps mutilé d'un soldat dont une partie du visage et le bas ventre ont été emportés par des éclats d'obus. En haut à droite, un autre cadavre dont les jambes, dressées vers le ciel, sont criblées de balles. Le 1<sup>er</sup> plan est dominé par le cadavre d'un soldat, accroché à deux poutrelles métalliques, l'un de ses bras est tendu comme pour nous montrer les autres cadavres.

Encerclés par ces cadavres, seuls deux soldats semblent avoir survécu. Le premier est plus visible car il est éclairé par une lumière venant de gauche, il porte son casque, son masque à gaz et un manteau, on ne voit aucune partie de son corps, il forme une masse qui ferait penser à un robot plutôt qu'à un homme. L'autre soldat est à peine visible, il est pourtant au centre du tableau, mais caché sous une plaque de tôle, on distingue à peine ses formes (casque et masque à gaz).

Le second plan du tableau est formé des débris de plusieurs maisons, de sacs de sable, d'arbres coupés en deux par les bombardements. L'arrière plan est un ciel chargé de nuages gris et rouges, une lumière éclaire la gauche du tableau.



détail du panneau latéral gauche



détail du panneau central



détail du panneau central



détail du panneau latéral droit : autoportrait de Otto Dix

## un peintre, une œuvre engagés : Otto DIX, « la GUERRE » ...

Otto Dix est un peintre expressionniste allemand du 20ème siècle, il est né en 1891 et il est mort en 1969.

Dix s'est engagé en 1914 dans une compagnie de mitrailleurs : « Il fallait que je vive ça. Je le voulais... il fallait que je vois tout de mes propres yeux... ». Il a combattu en France et en Russie. Il est très marqué par la guerre. Peindre et dessiner lui servent de thérapie. Pendant la guerre, il réalise environ 600 dessins, gouaches, aquarelles et peintures.

Otto DIX revient de la guerre, révolté et pacifiste. Il a vu et vécu l'horreur de la "Grande Guerre", il réalise plusieurs tableaux destinés à témoigner de l'enfer des tranchées, de la cruauté et de l'absurdité de la guerre. Quand on lui demandait pourquoi il avait réalisé ces tableaux, il répondait « Je voulais me débarrasser de tout ça ! »

Otto DIX réalise le tableau « la GUERRE » entre 1929 et 1932, plus de dix ans après l'armistice, mais à une période où les idées nationalistes renaissent en Allemagne et où les gens commencent à oublier les terribles souffrances apportées par la guerre. C'est dans ce contexte que le peintre expressionniste réalise cette œuvre : il veut montrer la brutalité et la cruauté de la guerre pour inciter les Allemands à rejeter tout nouveau conflit. L'art lui sert d'arme pour combattre la guerre.

Ce tableau ne sera exposé qu'une seule fois, à Berlin, en 1938, l'œuvre sera ensuite interdite par les nazis ...

A l'arrivée au pouvoir des nazis en Allemagne, Otto Dix est persécuté, il est déclaré «artiste dégénéré», ses œuvres sont interdites, elles sont jugées dangereuses, plusieurs centaines sont détruites.

En 1938, Dix est arrêté et enfermé par la Gestapo (police politique nazie). Il doit arrêter de peindre. En 1944, il est enrôlé de force dans l'armée allemande, il est finalement fait prisonnier par les alliés en Alsace.

À la fin de la guerre et jusqu'à sa mort, Dix reprend la peinture, il est plusieurs fois honoré et récompensé pour ses œuvres. Il meurt le 25 juillet 1969.

**« La Guerre » d'Otto DIX est une œuvre engagée, c'est un acte politique par lequel l'artiste montre son dégoût de la guerre et le pacifisme qui en est la conséquence. Il veut nous convaincre, nous spectateurs, de l'horreur et de la bêtise de la guerre. C'est pour cela qu'il se représente lui-même sur le dernier panneau, sous les traits de ce soldat sans uniforme et sans arme: il est celui qui nous regarde pour nous mettre en garde contre la guerre et ses atrocités.**

## Images de la première guerre mondiale



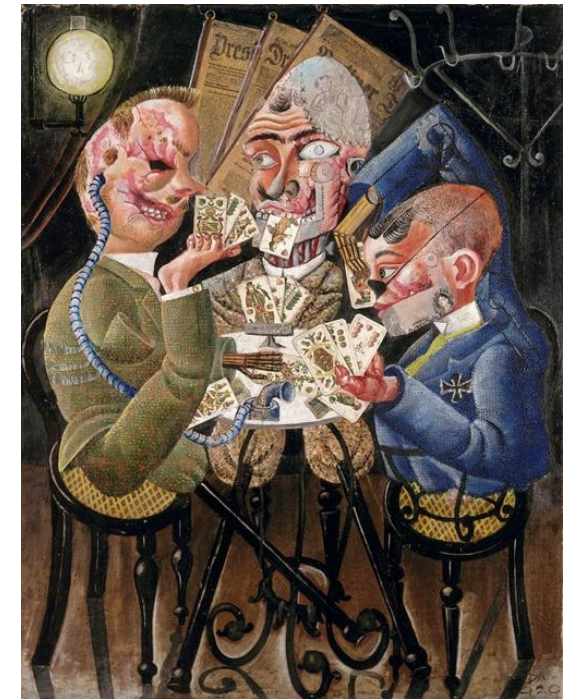
## Tableaux d'Otto Dix



Cadavre dans les barbelés



La rue de Prague



Les joueurs de cartes

# FICHE : étudier une œuvre d'art

## Présenter l'auteur

Nom et prénom de l'artiste	
Nationalité de l'auteur	
Dates de naissance et de mort	
Biographie (résumé)	
Son mouvement artistique	

## Présenter l'oeuvre

Titre de l'oeuvre	
Lieu d'exposition actuel	
Ses dimensions	
Le sujet du tableau	
La technique employée	
Contexte historique	

## Décrire le tableau

Panneau 1 ou 1 <sup>er</sup> plan	
Panneau 2 (+ prédelle) ou 2 <sup>ème</sup> plan	
Panneau 3 ou 3 <sup>ème</sup> plan	

## Interpréter l'œuvre, lui donner du sens

--



1- Quelles sont les actions présentées successivement par ces 3 panneaux ?

Panneau 1	Panneau 2 + prédelle	Panneau 3

2- Que deviennent les soldats représentés sur le panneau n°1 ?

a- ... sur le panneau n°2 (+ prédelle)

b- ... sur le panneau n°3

3- Comment évolue le moral des soldats au cours de la guerre ?

Sur le panneau 1	Sur le panneau 2 + prédelle	Sur le panneau 3

4-Quelles sont les 3 couleurs dominantes dans ce tableau, à quels aspects de la vie des soldats dans les tranchées correspondent-elles ?

Le gris	Le marron	Le rouge

5-Comment sur le panneau central, Otto Dix réussit-il à montrer la cruauté de la guerre ?

Au 1 <sup>er</sup> plan, la cruauté de la guerre sur les hommes	En arrière plan, la cruauté de la guerre sur le paysage

Bilan : Pourquoi Otto Dix a-t-il peint ce tableau, en quoi est-ce une œuvre « engagée » ?