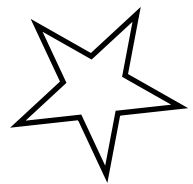


Cours de soins

AUX CRÉATURES MAGIQUES



Prénom :



Soins aux créatures magiques

1

La salamandre

La salamandre est un lézard d'un blanc éclatant qui se nourrit des flammes du feu dans lequel il vit, même s'il peut résister environ six heures hors du brasier si on lui donne régulièrement du poivre à manger. La salamandre vit aussi longtemps que le feu qui l'abrite brûle, et on la trouve donc bien sûr dans les brasiers et parmi le charbon. Sa couleur varie du bleu au rouge selon la température du feu qui lui a donné naissance. Le sang de salamandre a de puissantes propriétés curatives et reconstituantes. Ce type de salamandre n'a bien sûr rien à voir avec les salamandres communes qui sont les seules que les Moldus peuvent voir.



1. Quelle sont les grosses différences entre cette salamandre et la salamandre commune ?

2. Si l'on rencontre une salamandre, de quelle couleur peut-elle être ?

3. Pourquoi peut-on l'utiliser ?

4. Où peut-on la trouver ?

5. Comment peut-elle survivre hors de son habitat ?

Résultat :





Veracrasse

Ver épais de couleur marron, pouvant atteindre 25 centimètres, qui ne possède pas de dents et qui est donc végétarien (il aime particulièrement la laitue). Ses extrémités sont impossibles à distinguer et toutes deux produisent une substance peu ragoûtante parfois utilisée pour lier les potions. Hagrid, destabilisé par l'incident avec les hippogriffes, choisit le Veracrasse comme sujet pour ses troisièmes années pendant tout un semestre, ce qui était une pure perte de temps car les Veracrasses aiment rester seuls à ne rien faire.



1. Comment peut-on utiliser cet animal ?

2. Quelle est l'activité favorite de cette créature ?

3. Quel est son régime alimentaire ?

4. Combien de mois a duré l'étude de cette créature ?

5. Pourquoi Hagrid se trompe-t-il quand il dit qu'un Veracrasse a mordu Vincent Crabbe ?

Résultat :





Niffleur

Créature à la fourrure noire et bouffante et au museau allongé qui creuse dans le sol comme si elle nageait dans l'eau. Les Niffleurs sont très attirés par tout ce qui brille et sont donc très utiles pour dénicher des trésors ; les gobelins en possèdent souvent pour cette raison. Originaires de Grande-Bretagne, les Niffleurs vivent dans des terriers à cinq ou six mètres sous terre et ont des portées de six à huit petits.



Fred et George laissèrent deux Niffleurs à Lee Jordan en partant de l'école. Ce dernier les fit léviter jusqu'à la fenêtre du bureau d'Ombrage où ils firent de joyeux dégâts avant de l'attaquer lorsqu'elle entra dans la pièce. Même si les Niffleurs sont gentils et même affectueux, Ombrage avait l'habitude de porter des bagues et les Niffleurs sont prompts à se jeter sur les bijoux pour essayer de les arracher.

"Niffer" (Ecosse et Nord de l'Angleterre) = "échanger" "échanger mutuellement", "troquer".



1. Pourquoi les gobelins ont-ils des Niffleurs ?

2. D'où viennent les Niffleurs ?

3. Pourquoi les Niffleurs ont-ils attaqué le professeur Ombrage ?

4. Combien de petits peut-on trouver dans un terrier abandonné ?

5. Combien de mètres peuvent-ils nager ?

Résultat :





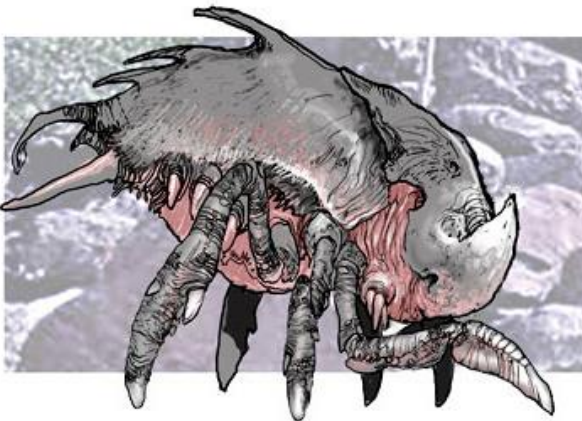
Le Scroutt à pétard

Le Scroutt à pétard est une étrange créature hybride que Hagrid a commencé à élever à Poudlard en automne 1994, après avoir croisé des Manticores avec des Crabes de feu. Il en profite d'ailleurs pour les faire étudier aux élèves de son cours de soins aux créatures magiques. Les Scrouttts qui viennent d'éclore ressemblent à des homards difformes, dépourvus de carapace, d'une pâleur horrible et d'aspect gluant. Ils n'ont pas de tête mais de petites pattes qui sortent aux endroits les plus inattendus. Ces créatures mesurent une quinzaine de centimètres, et dégagent une forte odeur de poisson pourri. Des étincelles jaillissent parfois de leur extrémité, ce qui les propulsent de plusieurs centimètres en avant. Certains Scrouttts ont des dards - Hagrid pense que ce sont les mâles - et les femelles ont une ventouse sur le ventre pour sucer le sang.

A l'âge de trois mois, les Scrouttts mesurent un mètre et font preuve d'une grande force. Quand on les maintient ensemble, ils s'attaquent et s'entretuent. Ils ont une carapace grise aussi épaisse qu'une armure, et commencent à ressembler à un croisement entre des scorpions géants et des crabes allongés. Ils continuent à produire des étincelles à leur extrémité, bien que, puisqu'ils n'ont pas de tête, il est difficile de savoir de quel bout il s'agit. Cette explosion leur fait faire un bond de plusieurs mètres.

En décembre, les Scrouttts mesurent près d'un mètre quatre-vingts. Leur dard est recourbé sur leur dos, et ils sont devenus vraiment répugnants et commencent à être dangereux.

En juin, les derniers mesurent trois mètres, et ils sont devenus des créatures vraiment dangereuses et effrayantes. Ils ressemblent à des scorpions géants avec un long dard recourbé sur le dos. Leur carapace fait ricocher les sortilèges et ils se servent de leur faculté à expulser du feu pour avancer. Le seul endroit dépourvu de carapace est leur ventre. Hagrid introduit aussi un Scroutt adulte dans le labyrinthe de la troisième tâche du Tournoi des Trois Sorciers. Harry l'a vaincu en visant le ventre de la créature avec un maléfice d'Entrave.



Vrai ou faux ?

1. Scroutt est l'autre nom du homard. _____
2. Les Scroutt tout neufs mesurent 15 cm. _____
3. A 3 mois, ils ont une carapace verte. _____
4. Grâce à leurs étincelles, ils font des bonds.

5. En décembre, ils mesurent 180 cm. _____



Résultat :





Hippogriffe

Créature volante dont la tête, le torse, les ailes et les pattes avant sont celles d'un aigle et dont le corps (y compris les pattes postérieures et la queue) sont celles d'un cheval. Il a des yeux de couleur orange, mais sa robe peut avoir plusieurs nuances (comme noir, vert-bronze, marron-rouge, gris-bleu et blanc rosé), de même que les chevaux normaux. L'envergure des ailes d'un hippogriffe adulte est environ de 4 mètres.

Les hippogriffes sont carnivores et extrêmement dangereux tant qu'ils ne sont pas dressés, et cette étape ne doit être prise en charge que par des sorciers ou sorcières qualifiés (ceci dit, les hippogriffes peuvent se nourrir d'insectes, d'oiseaux et de petits animaux comme les rats ou les furets).

Une personne souhaitant approcher un hippogriffe doit le fixer dans les yeux et le saluer en s'inclinant ; si l'animal s'incline à son tour, on peut le toucher et même le chevaucher. Les possesseurs d'hippogriffes sont tenus de les garder sous sortilège de Désillusion pour éviter que les Moldus ne les aperçoivent.

Poudlard dispose d'au moins une douzaine d'hippogriffes pour les cours de soins aux créatures magiques ; voir Buck comme exemple.

1. Combien mesure un hippogriffe d'un bout d'une aile à l'autre : _____
2. Quel est son régime alimentaire :

3. Comment montre-t-il qu'il se laisse apprivoiser ?

4. Pourquoi n'a-t-on jamais vu d'hippogriffe ?

5. Cette créature est mi-_____,
mi-_____.



Résultat :





Soins aux créatures magiques

Licorne

Des cornes argentées de licorne sont vendues vingt et un Gallions pièce chez l'apothicaire sur le Chemin de Traverse.

Mr Ollivander utilise des crins de licorne pour la fabrication de certaines de ses baguettes (dont celle de Cedric Diggory et Ron Weasley).

Le sang de licorne est argenté et brille à la lumière de la lune.

Les licornes sont de puissantes créatures magiques difficiles à capturer.

Elles ont de longues jambes minces, et la crinière gris-perle.

Leur corne et le crin de leur queue sont utilisés dans les potions.

Leur robe est d'un blanc si éclatant que la neige paraît terne en comparaison.

Les sabots de licorne sont faits d'or.

Les licornes préfèrent la délicatesse féminine.

Les poulains de licorne ont une robe couleur d'or pur. Ils prennent une couleur argentée vers l'âge de deux ans. Il leur pousse une corne vers quatre ans. Et ce n'est qu'à sept ans que les licornes sont complètement adultes et qu'elles deviennent blanches.

"Elles sont un peu plus confiantes quand elles sont toutes petites... Mais elles n'aiment pas beaucoup les garçons..." (Hagrid).

Potion de Voldemort : sang de licorne et venin de serpent.

Ronan déclare, en parlant de la licorne tuée, que les innocents sont toujours les premiers à mourir. Cedric Diggory avait des poils de licorne dans leur baguette (ainsi que Ron Weasley et Neville Londubat).



1. On chasse les licornes pour leurs : _____

2. Ces éléments sont utiles pour : _____

3. Qu'est-ce qui brille sous la lune ?

4. Pourquoi devrait-on porter des lunettes de soleil en présence d'une licorne ?

5. Quel métal précieux la transporte ?



Résultat :





Soins aux créatures magiques

7

Sombral

Les Sombrals sont d'immenses chevaux ailés avec de grands yeux blancs brillants, une tête de dragon et un corps squelettique. Ils sont attirés par l'odeur du sang. Les Sombrals sont invisibles pour tous ceux qui n'ont jamais vu la mort, ce qui signifie que la plupart des étudiants dans la classe de soins aux créatures magiques de Hagrid ne peuvent les voir. Ce sont cependant des créatures magiques incroyables. Les gens croient en général qu'ils sont présages de mort, et que de les voir attire la malchance, mais ce ne sont que des superstitions. Les Sombrals ont un excellent sens de l'orientation et se déplacent rapidement dans les airs. Dumbledore les utilise pour voyager quand il n'a pas envie de transplaner (ce qui explique probablement comment il s'est rendu au ministère et peut-être même comment Hagrid est arrivé jusqu'à la cabane sur le rocher).

La horde appartenant à Poudlard était composée au départ d'un mâle et de cinq femelles. Beaucoup d'autres spécimens sont nés depuis, le premier d'entre eux s'appelant Tenebrus, il est le préféré de Hagrid. Ils tirent les calèches de l'école depuis la gare jusqu'au château. Harry et un groupe d'étudiants volèrent sur des Sombrals depuis Poudlard jusqu'au ministère de la Magie pour tenter de sauver Sirius Black.



1. Pourquoi les sombrals sont-ils d'excellents moyens de transport ?



2. Qui peut voir les sombrals ?

3. A quel animal ressemblent-ils ?

4. Quel est le préféré de Hagrid ?

5. Qu'est-ce qui les attire ?

Résultat :





Dragon

Les dragons sont parmi les créatures magiques les plus étonnantes au monde. Ce sont des reptiles ailés géants, qui crachent du feu. Ils sont terrifiants et imposants et peuvent voler. La femelle est généralement plus grande et plus agressive que le mâle. Les Moldus pensent que ce ne sont que des créatures issues de la mythologie, ce qui explique les efforts constants mis en oeuvre par les ministères de la magie de plusieurs pays travaillant sans relâche pour maintenir ses énormes bêtes au secret. Les sorciers qui s'en occupent sont appelés des gardiens de dragons (Charlie Weasley en est un en Roumanie). L'élevage de dragons a été interdit par la Convention des Sorciers en 1709.

Le cœur de dragon a des propriétés magiques très puissantes. En effet, les ventricules de dragon sont utilisés dans la fabrication de certaines baguettes magiques. Le sang de dragon a douze propriétés (dont la douzième est d'être un nettoyant pour four). Réduites en poudre, les cornes sont précieuses dans la fabrication de certaines potions. Le sang de dragon peut être verdâtre ou rouge foncé. Le fumier de dragon est utilisé comme engrais en cours de botanique. Les œufs de dragon sont grands et très recherchés pour l'élevage (et bien sûr interdit). Une très ancienne protection magique imprègne la peau épaisse des dragons et seuls les sortilèges les plus puissants peuvent arriver à la percer. Elle est utilisée pour la création de gants (pour le cours de botanique, le quidditch,...). Les griffes de dragon stimuleraient le cerveau.



1- De quelle famille d'animaux fait partie le dragon ?

2- Quelle est l'utilisation des ventricules de dragons ?

3- Quelle est l'utilisation du fumier de dragons ?

4- Combien de propriétés a le sang de dragon ?

5- Comment est la peau des dragons ?



Résultat :





Dragon (2)

Il existe dix espèces de dragons au monde. Voici les cinq premières :

LE BOUTEFEU CHINOIS (Dragonlion)

Il est rouge avec des pointes d'or entourant un museau écrasé, des yeux protubérants, des flammes en forme de champignon. Il se nourrit de cochons, d'humains. Ses œufs ont une vive couleur cramoisie, parsemés d'or.

LE CORNELONGUE ROUMAIN

Ses écailles sont vert foncé, avec de longues cornes d'or.

LE DENT-DE-VIPÈRE DU PÉROU

Il a écailles lisses et de couleur cuivrée, des cornes courtes. Ses crocs sont venimeux. Il est de petite taille (environ 5 mètres). Il se nourrit de chèvres, des vaches, mais de préférence d'humains.

LE MAGYAR À POINTES

Il vient de Hongrie. Il a des écailles rugueuses, des cornes couleur bronze, une queue pourvue d'épines, des yeux jaunes aux pupilles verticales. Son rugissement est hurlement aigu et ses flammes peuvent atteindre 15 mètres. Il se nourrit de chèvres, de moutons, d'humains. Ses oeufs ont l'apparence du ciment et ont une coquille très dure.



LE NOIR DES HÉBRIDES

Pouvant atteindre 9 mètres, il est noir, aux écailles rugueuses, pourvu de pointes le long de l'échine, la queue en flèche. Ses yeux violets sont étincelants. Il se nourrit de cervidés.

1- Quels dragons peuvent se nourri aussi d'humains ?

2- De quel pays est originaire le Magyar à pointes ?

3- Qui a des crocs venimeux ?

4- Quel est le dragon vert ?

5- Ses œufs ont l'apparence du ciment. Qui est-ce ?



Résultat :





Dragon (3)

LE NORVEGIEN À CRÊTES

Il a des écailles noires, des cornes couleur bronze, des plaques noires sur le dos, des crocs venimeux. Il se nourrit de toutes sortes de gros mammifères, y compris des animaux aquatiques. Ses oeufs sont noirs. Norbert en est un.

L'OPALOEIL DES ANTIPODES

Ses écailles sont iridescentes et nacrées. Ses yeux sans pupille sont étincelants de reflets multicolores. Ses flammes sont d'un rouge très vif. Il se nourrit moutons. Ses œufs sont d'un gris pâle.

LE PANSEDEFER UKRAINIEN

Ses écailles sont d'un gris métallique et il possède de longues griffes. C'est le plus grand des dragons : il pèse plus de 6 tonnes. Il a des yeux rouge foncé.

LE SUÉDOIS À MUSEAU COURT

Son nom original est Swedish Short-Snout. Il vient de Suède et il vit dans des régions montagneuses et inhabitées. Il est de couleur bleu-argenté et ses flammes d'un bleu éclatant.

LE VERT GALLOIS COMMUN

Son nom original est Welsh Green. Il vient du Pays de Galles et vit dans les hautes montagnes. Il est vert et ses flammes sont deux jets minces. Il se nourrit de moutons. Ses oeufs sont bruns comme la terre et parsemés de taches vertes.



1- Quel est le dragon bleu argenté ?



2- De quoi se nourrit le Norvégien à Crêtes ?

3- Quel est le plus grand des dragons ? _____

4- Où vit le Welsh Green ? _____

5- D'où vient le Pansedefér ? _____

Résultat :





Elfe de maison

Les elfes de maisons sont de petites créatures humanoïdes qui habitent dans les grandes maisons des puissantes familles de sorciers. Ils sont "liés" à leur famille, ce qui signifie qu'ils exécutent toutes sortes de tâches ménagères jusqu'à leur mort. Les elfes de maison sont apparemment très contents de leur sort et considèrent comme une fierté de servir leur famille loyalement et de ne pas les trahir.

Il y a plus d'une centaine d'elfes de maison à Poudlard. Ils allument les feux, les lampes, s'occupent de la blanchisserie et exécutent beaucoup d'autres tâches. Les elfes de maison sont également les cuisiniers du château et confectionnent de merveilleux festins dans les immenses cuisines.

Un elfe de maison est une petite créature avec des oreilles de chauve-souris et d'énormes yeux. Il est difficile de différencier le mâle de la femelle, même si la femelle a généralement une voix plus aiguë. Ni mâles ni femelles ne portent des vêtements (et considèreraient cela comme une honte) mais s'habillent avec des serviettes, des torchons ou des taies d'oreiller. Si leur maître leur donnait un vêtement, "l'enchaînement" à la famille serait rompu et l'elfe de maison serait libre. Pour la plupart des elfes, ce geste est un affront ultime qui les humilierait à jamais.

MAGIE DES ELFES DE MAISON



Les elfes de maison sont de très puissantes créatures magiques, et n'ont pas besoin des outils particuliers (comme les baguettes ou les incantations) dont se servent les sorciers. Ils peuvent aussi disparaître à volonté, ce qui semble être une forme de Transplanage, mais qui permet d'être effectué à Poudlard, car, comme les sorciers ne peuvent pas transplaner dans l'enceinte de Poudlard. Toutes ces démonstrations de leur magie sont de puissants sortilèges. Malheureusement, tant qu'ils sont réduits à l'esclavage, ils ne peuvent pas se servir de leur magie pour autre chose que pour leurs tâches ménagères.



- 1- Combien y-t-il d'elfes à Poudlard ? _____
- 2- Que font les elfes de leurs journées ? _____
- 3- Qu'est-ce qui serait un affront pour la plupart des elfes ? _____

- 4- Comment sont-ils habillés ? _____
- 5- Qu'est-ce qu'ils utilisent pour leurs sortilèges ? _____

Résultat :





Phénix



Oiseau d'à peu près la taille d'un cygne, au plumage or ou écarlate qui luit faiblement dans l'obscurité (sauf les plumes dorées de sa queue, aussi longue que celle d'un paon), au bec et aux serres d'or. Le plumage rouge luit faiblement dans les ténèbres, tandis que les plumes de sa queue sont chaudes au toucher. Ses serres et son bec brillent de reflets dorés et ses yeux sont noirs (à noter que ces couleurs sont d'ailleurs celles de la Maison Gryffondor). Ces plumes sont d'ailleurs utilisées pour la fabrication des baguettes, et les larmes du phénix ont de grands pouvoirs de guérison. D'après Scamander, "le chant du phénix est magique : il a le pouvoir de renforcer le courage chez ceux

qui ont le coeur pur et de provoquer la terreur chez ceux qui ont le coeur mauvais". Quand deux baguettes contenant une plume venant du même phénix en leur coeur sont forcées de se combattre, le rare effet de *Priori Incantatum* qui en résulte est accompagné par le chant du phénix.

Tout comme le Dirico, le phénix est herbivore ; la classification "XXXX" donnée à cette aimable créature n'indique pas une quelconque férocité, mais plutôt le degré de difficulté pour en domestiquer un. Le phénix partage également avec le Dirico la faculté de disparaître et de réapparaître à volonté. Les phénix peuvent voler tout en transportant des charges très lourdes.

La caractéristique la plus étonnante du phénix est que lorsque son corps commence à faiblir, il meurt dans une gerbe de flammes, et renaît de ses cendres. Cela n'arrive pas que dans des conditions naturelles, le jour de combustion, mais aussi lorsque le phénix reçoit une blessure fatale, comme un sortilège de mort.

Nichant sur les pics rocheux, on trouve des phénix en Egypte, en Inde et en Chine.

Les Aras de Moutohora ont pour mascotte un phénix dont le nom, assez approprié, est Flamesh.

Vrai ou faux ?



- | | |
|---|--|
| 1. Le phénix est carnivore : _____ | 4. Il a des plumes dorées : _____ |
| 2. On peut le voir dans la nuit : _____ | 5. On en trouve dans les Alpes : _____ |
| 3. Il ne meurt jamais : _____ | |

Résultat





Soins aux créatures magiques

Cours n°1	
Cours n°2	
Cours n°3	
Cours n°4	
Cours n°5	
Cours n°6	
Cours n°7	
Cours n°8	
Cours n°9	
Cours n°10	
Cours n°11	
Cours n°12	
Nombre total de dragons	
Cours de soin aux créatures magiques validé le _____	

