



Carte d'identité : La grenouille

- Description

Les grenouilles existent en plein de couleurs. Elles ont souvent des taches noires.

La grenouille a la peau nue. Elle possède quatre pattes.

La grenouille nage et sautille.



- Taille

La grenouille mesure entre 4 et 5 cm.

- Naissance, croissance et reproduction

La grenouille met bas au printemps. Elle pond environ 1000 œufs, mais seuls 5 d'entre eux se développeront et deviendront une grenouille.

La grenouille est ovipare.

- Où et comment vit-elle ?

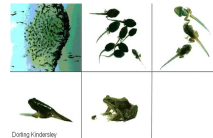
La grenouille vit à côté d'un petit coin d'eau, par exemple : mare, étang, lac, ruisseau.

- Que mange-t-elle ?

La grenouille mange divers animaux comme les insectes (des vers, des mille-pattes ou des araignées) et des limaces. Les grenouilles mangent à l'aide de leur langue épaisse et gluante. Lorsqu'une proie passe à proximité, la langue se déploie rapidement et se colle à l'insecte qui est ramené dans la bouche.

La grenouille avale ses proies.

- Les têtards



Les têtards une fois sortis de leurs œufs restent sous l'eau plusieurs semaines. Ils respirent avec des branchies, mangent des phytoplanctons et des plantes aquatiques.

Ils commencent leur transformation. Des pattes apparaissent et ils ont ensuite des poumons. Plusieurs jours après, ils sortent de l'eau.

Prédateurs :

La grenouille est mangée par des carnivores ou par la couleuvre, le brochet ou des rapaces (hibou, chouette...)

Carte d'identité : La puce

- Description

C'est un insecte sans aile ni queue. Son corps est ovale et le haut est arrondi. Elle a une peau résistante.

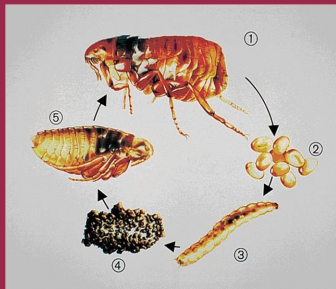
Elle porte deux courtes antennes et sa bouche forme une trompe.

Elle saute. La puce fait des sauts pour passer d'un animal à un autre.

- Taille

La puce peut mesurer jusqu'à 8 mm de long.

- Naissance, croissance et reproduction

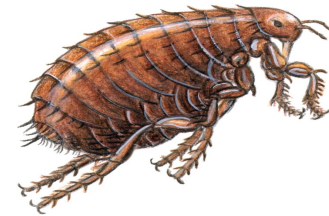


- Où vit-elle ?

Les puces n'ont pas d'habitat fixe. Elles habitent dans les poils des animaux.

- Comment vit-elle ?

Les puces sont des parasites.



- Un parasite ?

C'est un être vivant qui a besoin des autres pour vivre et qui prend sa nourriture sur les autres.

- Que mange-t-elle ?

Les puces se nourrissent exclusivement de sang, et comme elles ont un gros appétit, elles piquent fréquemment.

Carte d'identité : Le goéland

- Description

Le goéland est un oiseau marin.

Il est gris et blanc.

Il a un long bec crochu avec un point rouge et des pattes palmées.

- Taille

Il est de grande taille. Il mesure 55 à 67 cm et lorsqu'il ouvre ses ailes, son envergure est de 1 mètre 30 à 1 mètre 50 cm.

- Naissance, croissance et reproduction

Le goéland est ovipare. Il ne peut se reproduire qu'à partir de 3 ans. Le nid est placé à terre dans l'herbe. Il est fait avec des herbes, des tiges sèches et des algues. La femelle pond 2 ou 3 œufs par ponte, à partir d'avril. Les œufs sont couvés 26 à 32 jours. Les poussins sortent très tôt du nid. Ils s'envolent vers 5 à 7 semaines.

Les jeunes sont souvent appelés « grisards » car ils ont un plumage gris.



- Où vit-il ?

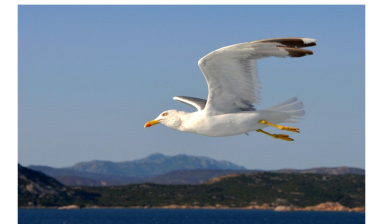
Les goélands vivent: dans les régions côtières, au bord de la mer, près des rochers, des falaises et même dans des décharges publiques.

Un nid de goéland, un grisard et un œuf



- Comment vit-il ?

Le goéland peut vivre 25 ans.



- Que mange-t-il ?

Ils mangent des poissons, des vers de terre, des crabes et des petits mammifères.

Le goéland est omnivore.

Le renard



- Aspect et locomotion

Le renard court, marche et saute. Le renard adulte est roux. Le renard a le ventre blanc et l'extrémité de sa queue est blanche. Il a de longues oreilles dressées et un museau pointu. Il possède 5 griffes à l'avant, et les pattes arrières n'en ont que 4.

Il mesure entre 60 et 75 cm sans la queue

Il pèse environ 6 kg à l'âge adulte.

- Habitat et mode de vie

Le renard vit dans un terrier qu'il creuse profond et haut pour pouvoir s'y cacher. Le terrier a plusieurs sorties. Parfois il emprunte le terrier d'un autre animal ! C'est un animal qui vit seul sauf pendant la reproduction. Il est actif au crépuscule et la nuit.



- Naissance, croissance et reproduction

Le renard est vivipare. La femelle met bas dans le terrier après 54 jours, souvent au mois de mars. Les 3 à 8 renardeaux sont couverts de poils mais ont les yeux fermés. Les renardeaux deviennent adultes vers 3 mois, mais ils restent avec leurs parents jusqu'à 6 mois.



- Alimentation

Les renards sont carnivores. Ils chassent pendant la nuit. Ils mangent des petits mammifères comme les lapins ou les petits rongeurs, des oiseaux (poules...), des poissons et même des vers de terre et parfois des fruits.

L'hirondelle



- Aspect et locomotion

Une hirondelle est un oiseau bleu et noir qui mesure 13 à 19 cm. Elle a une queue fourchue dont les brins sont appelés « filets » .

C'est une acrobate!

La vitesse de vol d'une hirondelle peut atteindre 60 km/heure, et en chasse, elle peut atteindre 100 km/heure.

- Naissance, croissance et reproduction

Les hirondelles sont ovipares. Les pontes ont lieu de fin avril à juin. La femelle pond de 3 à 6 œufs qu'elle va couvrir durant 15 jours. Les deux parents chassent en vol des insectes qu'ils agglutinent dans leur bec avant de les donner à leurs petits. Les petits restent 19 à 21 jours dans le nid. Puis, les parents obligent les petits à apprendre à voler. Ils partent vers 35 jours.

- Habitat et mode de vie

On trouve beaucoup de nids d'hirondelles dans les granges, les étables ou les garages. Les hirondelles construisent les nids avec des brindilles sèches et de la boue. Elles récupèrent la boue dans les flaques, puis lui donnent la forme d'une boule et elles l'ajoutent à la construction. Une fois terminé, le nid est garni de plumes pour que ce soit douillet. Elles aiment revenir au même endroit chaque année et récupérer leurs nids.

L'hiver, elles migrent : elles vont dans les pays plus chauds.

- Alimentation

L'hirondelle mange des insectes volants comme les mouches, et des vers de terre. Elle chasse en volant.

La taupe



- Aspect et locomotion

La taupe a un museau pointu. Elle a cinq doigts. Son poil est sombre : gris ou marron. Grâce à ses pattes qui ressemblent à des pelles, elle creuse des galeries souterraines. Ses yeux sont minuscules. La taupe est un animal de 15 à 20 cm de long. La taupe pèse de 100 à 140 g.

- Habitat et mode de vie

Les taupes habitent sous terre.

Elles creusent des galeries avec leurs doigts munis de griffes puissantes et des petits terriers qui leur servent de « maisons ». On en trouve souvent en Europe, en Asie et en Amérique du Nord.

La taupe est un animal solitaire.

- Naissance, croissance et reproduction

Les femelles préparent les galeries pour les petits qui vont naître. La gestation dure 28 jours. Le nombre de petits varie entre 2 et 4 par portée. En 6 à 8 semaines, les jeunes atteignent leur taille adulte et vont s'installer dans leurs propres terriers.



- Alimentation

La taupe est un animal insectivore. Elle se nourrit de limaces, de larves mais aussi de campagnols ou de musaraignes. Elle fait des réserves pour l'hiver.

LA CHAUVE-SOURIS

- Aspect et locomotion

La chauve-souris est le seul mammifère volant.

La chauve-souris voit dans le noir.

Elle a des crocs acérés.

Les pattes et les ailes des chauve-souris forment un tout.

Elle a la peau élastique.

Elle possède deux longues ailes.

La chauve-souris n'est pas un oiseau.

Quand elle chasse, la chauve-souris utilise un « appareil de détection » qui ressemble à un radar.

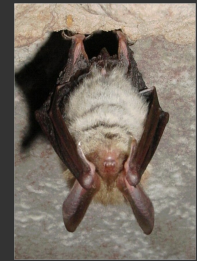


- Habitat et mode de vie

Elle vit dans des grottes, dans des arbres et des greniers. Elle se tient toujours la tête en bas. Elle ne marche pas car elle ne tient pas debout. Elle sort la nuit.

L'hiver les chauves-souris hibernent.

Elles s'enveloppent dans leurs ailes pour avoir chaud.



- Naissance, croissance et reproduction

La chauve-souris est vivipare.

La chauve-souris fait un bébé par an.

Le bébé s'accroche au ventre de sa mère, même quand elle vole.

Le bébé boit le lait de sa mère.

- Prédateurs ?

Elle se fait manger par les rapaces.

- Alimentation

Elle est insectivore. Elle chasse des papillons de nuit, des mouches, des moustiques et des cousins. Certaines chauve-souris mangent des fruits. Elle mange beaucoup avant d'hiberner.

LE LAPIN



- Aspect et locomotion

Le lapin est un petit mammifère. Il a un corps poilu et une toute petite queue. Le lapin n'est pas un rongeur. Il creuse et il saute. Il est petit et a les oreilles aussi longues que sa tête et légèrement noires au bout. Sa taille moyenne est de 30 à 60 cm pour un poids entre 1 et 2,5 kg. Le lapin possède 28 dents. Il est important de savoir que ses dents poussent et que le lapin doit ronger pour les user.

- Habitat et mode de vie

Les lapins vivent dans des terriers, souvent dans des forêts et on trouve même des lapins près des côtes sableuses. Son terrier peut être relié à d'autres terriers, ça s'appelle une **garenne**. Il n'est pas rare de voir des terriers au cœur des villes. Le lapin est nocturne, on peut le rencontrer à l'aube ou au crépuscule. Il passe la majorité de son temps à manger et dormir.

- Naissance, croissance et reproduction

La durée de vie d'un lapin est de 9 ans. Les lapins sont vivipares. Les lapins se reproduisent 1 à 8 fois par an. A la naissance, le lapin pèse entre 0,8g et 20g. Ils peuvent faire au maximum 9 bébés. Ils naissent avec des petites griffes et sont aveugles, sourds et ne peuvent pas se déplacer. La femelle quand elle est portante porte un bourrelet sous le cou. Elle aménage un nid à l'intérieur du terrier avec de l'herbe et des poils.



- Prédateurs ?

L'homme est son principal prédateur avec le renard, la fouine et les rapaces.

- Alimentation

Le lapin est herbivore, il mange de l'herbe et des plantes diverses comme le trèfle, les feuilles de pissenlit, l'écorce, les racines, les bourgeons...

LE HÉRISSON



- Aspect et locomotion

Il a 4 membres et une colonne vertébrale.

Il possède 4 pattes : 2 à l'avant, 2 à l'arrière.

Il a 36 dents.

Il a des piquants de 2 à 3 cm jaunes et bruns foncés et des poils raides et bruns.

Taille :

Il mesure de 25 à 30 cm

et fait 12 à 15 cm de hauteur.

Poids :

il pèse environ 1 kg



- Habitat et mode de vie

Le hérisson habite les haies, les broussailles, les parcs, les prairies humides, les jardins, les dunes avec buissons. On le trouve jusqu'à 1000 m en montagne. C'est un animal solitaire. Il dort 18 heures par jour dans son nid et vit principalement la nuit.

En hiver, il hiberne dans un nid d'herbes et de feuilles. Il constitue des réserves pour bien passer l'hiver.

Le hérisson se déplace à quatre pattes.

Il se déplace la nuit, très vite. Il parcourt environ 30 m en 1 minute. Il peut produire des accélérations sur 30 ou 40 m.

Il chasse la nuit. Son ouïe est très fine, il utilise son odorat pour flairer ses proies, il est presque aveugle, sa vue ne lui sert pas pour chasser. C'est un excellent nageur.

Lorsqu'il se sent menacé, il se roule en boule et dresse ses épines.

- Naissance, croissance et reproduction

Il peut vivre jusqu'à 3 ans.

La reproduction a lieu au printemps juste après l'hibernation. La gestation dure entre 31 et 35 jours. 4 à 6 petits naissent par portée. Il n'y a qu'une seule portée par an. A la naissance, les petits sont aveugles et ont des piquants blancs et mous.

- Prédateurs ?

Ses prédateurs sont les chats, les fouines, les blaireaux, les putois, les renards et les hiboux.

- Alimentation

Il mange des insectes, des escargots, des vers de terre, des limaces et des œufs d'oiseaux. Il se nourrit de petites vipères, de champignons, de racines, de fruits etc... Il est omnivore.