

La colline de la Revanche dite colline d'Elancourt (78990)

Le lieu dit La Revanche, partie du plateau entre Elancourt et Plaisir, a évolué au cours du temps. A l'origine un simple espace, puis il devient espace d'extraction de pierres et de sable. Le temps passe il se transforme en décharge de toute nature pour finalement après bien des allers et retour de camion chargés de chose plus ou moins bizarre donnera naissance à la colline du même nom. Elle est alors auréolée du statut de point culminant d'Ile de France Mais les hommes ont décidé que ce lieu ne serait pas en paix. Pour commencer afin de faire oublier certainement son passé peu glorieux, ils l'appelleront colline d'Elancourt, lui promette un avenir olympique, le soufflé retombe. Alors son devenir semblait promis à oubli de bon aloi qui faisait la part belle à Dame nature, qui dans sa sagesse faisait disparaître progressivement les stigmates du passé. Mais voilà nos aménageurs de tous horizons encore une fois se sont dit que laisser une telle surface juste aux promeneurs cyclistes et aux petites bêtes tout cela sans contrôle d'une nature rebelle, franchement ce n'est pas raisonnable. Essayons un projet économique peint en vert c'est très mode. Pourquoi pas compte tenu de la structure un espace loisirs orienté sport de glisse, ça manque dans le quartier, on a bien fait un vélodrome pour tourner en rond pourquoi pas un truc pour monter et redescendre le long de cette colline. Ce projet est maintenant abandonné.

Il est en 2016 de nouveau question d'accueillir le volet VTT des jeux olympiques de 2020

Par ailleurs la transformation du PLU en PLUi permet de modifier l'ancien zonage et de faire apparaître des parties aménageables , une au pied de la colline et l'autre au sommet.

Il est nécessaire d'évaluer les incidences ;économiques, écologiques, sociétales

Historique de la colline:

A l'origine était un plateau sur le coté nord de la commune. Ci dessous la vue depuis le Mousseau.

Sur cette ancienne carte postale de la collection du Conseil Général, nous voyons le CD58 qui remonte vers Plaisir avec la ligne de crête au-dessus.

La zone de plateau au dessus portait le non de La Revanche



Une suite de photos aériennes du Géoportail IGN nous permettent de nous faire une idée de l'évolution de ce lieu en plus des différents témoignages des habitants de l'époque

1933



1949



1957 Nous voyons le CD58 (route du Mesnil) qui serpente depuis le moussieu et remonte ensuite sur le flanc boisé. La tache blanche à droite de l'image de forme presque ronde correspond à la carrière de sable blanc au bout du chemin de la Julienne. Ensuite les taches au dessus correspondent à des carrières de pierre et de sable.



1960 on note peu d'évolution:
certaines zones semblent avoir
été en partie comblées



1964



1965. La colline a un franc suc-
cès :





1966 consécration du lieu



1967



1968



1971.Le plateau est devenu un vrai gruyère on creuse d'un coté on remplit de l'autre. Une casse automobile est également apparue dans le décor en haut sur l'image



Vous la voyez maintenant

:En haut de l'image la RN12(D912 désormais) Il est bien évident que pour un recyclage immédiat nous avons la structure parfaite d'exploitation, on récupère les pièces d'un coté et le reste peut disparaître dans un grand trou. on peut même y oublier quelques occupants allez savoir.... Elle est pas belle la vie. Mais de-



C'est le plein boom de l'édification de la ville nouvelle. L'exploitation des carrières continuent en fonction des besoins et certaines reçoivent déjà des déchets ménagers et industriels.

La lecture du relevé du BRGM nous en donne un aperçu:



Identifiant : IDF7800601

Vous pouvez télécharger cette fiche au format ASCII.
 Pour connaître le cadre réglementaire de l'inventaire historique régional, consultez le préambule départemental.

[Page précédente](#) [Fiche détaillée](#) [Aide pour l'export](#) [Exporter la fiche](#) [Préambule départemental](#)

Commune principale : ELANCOURT (78208)
 Raison(s) sociale(s) de(s) l'entreprise(s) connue(s) : LA REVANCHE
 Etat de connaissance : Inventorié
 Etat d'occupation du site : Activité terminée
 Date première activité : 01/01/1967
 Date dernière activité : 31/12/1973
 Activité(s) :
 - Décharge de déchets industriels banals (D.I.B.)
 - Collecte et stockage des déchets non dangereux dont les ordures ménagères (décharge d'O.M. ; déchetterie)

4 - PROPRIÉTÉ DU SITE

5 - ACTIVITÉ(S)

Etat d'occupation du site : Activité terminée
 Date première activité : 01/01/1967
 Date dernière activité : 31/12/1973
 Origine de la date : IOP=Information orale

Historique de(s) l'activité(s) sur le site

N° ordre	Date début	Date fin	Code activité	Libellé de l'activité	Importance de l'activité	Groupe selon SEI	Origine de la date début	Référence du dossier	Autres informations
1	01/01/1967	31/12/1973	E38.44Z	Décharge de déchets industriels banals (D.I.B.)		1er groupe	IOP=Information orale	DRIRE 78	
2	02/01/1967	31/12/1973	E38.11Z	Collecte et stockage des déchets non dangereux dont les ordures ménagères (décharge d'O.M. ; déchetterie)		1er groupe			

Accident(s)

Date	Type d'accident	Type de pollution	Milieu touché	Impact	Référence rapport
01/01/1111	*				

Commentaire(s) : LA REVANCHE - site pollué

6 - UTILISATION ET PROJET(S)

7 - ENVIRONNEMENT

9 - ETUDES ET ACTIONS

Sélection des sites	Test de sélection des sites	Date de première étude connue	Nature de la décision

10 - DOCUMENTS ASSOCIÉS

11 - BIBLIOGRAPHIE

Source(s) d'information : DRIRE 78
 Autre(s) source(s) : D'après l'enquête effectuée auprès de la mairie au 15 décembre 1999.

12 - Synthèse historique

Nous verrons plus loin que la date de fin de l'exploitation est à prendre avec prudence.

Rappelons que les dates de début et de fin sont données **"d'après l'enquête effectuée auprès de la mairie au 15 décembre 1999"**.

1973. Le monstre grandit bien l'exploitation minière sur le secteur est remplacé par le dépôt en tout genre. L'enquête de 1999 nous dira que c'est la fin de la collecte et stockage de déchets. Mais bon on est en 1999 le pilote qui est dans l'avion sait de quoi il parle.



1974: début de la mise en service de l'usine d'incinération des ordures à Plaisir

1975 Voilà le monstre vu depuis le moussieu, le millefeuilles ordures en tout genre et terre grandit bien. Mais on voit encore distinctement la ligne de crête à gauche.



1976, l'année de la première grande canicule, le monstre s'étale désormais sur toute la surface entre CD58 et N12 . La casse automobile est toujours là et pour le reste on ne sait pas bien. 1973 est déjà bien loin.



1978 le temps passe, l'entrée peut se faire par la N12



1981 année importante pour certain mais la colline commence sa réelle ascension La partie basse vers le CD58 est bien avancée. La montagne commence et notre petite casse toujours présente. Mais craché juré pas de dépôts de déchets quels qu'ils soient ou alors rien que du sauvage... mais vous savez bien ma pôv dame ce que c'est...!!!...ils n'en font qu'à leur tête les bougres et puis maintenant ce sont que des ordures de gauche on vous le promet.



1982 la fête continue même que notre petite casse est passée de l'autre côté du chemin en plus on lui a creusé un grand trou devant comme ça depuis la N12 on ne peut même plus entrer.

Point positif les jardins familiaux sont créés



1985 Juste derrière les jardins familiaux on en remet une petite couche..



1987 on a pas chômé ces derniers temps tout le monde a bien profité, même notre petite casse qui a pris un essor considérable





1989 les camions arrivent en haut de la colline ils peuvent constater que notre petite casse est toujours présente, mais dans ce cas on ne parle pas de déchet banal...



1992 Le monstre progresse toujours, il serait même en train de manger notre petite casse... et maintenant IGN nous les fournit en couleur... c'est pas beau ça madame...



1993 Le monstre engloutit tout sur son passage même ces pauvres carcasses de voiture... et qui sait d'autre....



1994 Fini notre petite casse, disparue.... dommage on l'aimait bien avec ses huiles ses batteries enfin tous ces produits à peine nocifs... Nous sommes tout de même en 1994 le BRGM nous annonce une fin des dépôts en 1973.... qui croire



1998 Le monstre a accouché de la colline de La Revanche. La situation se stabilise elle atteint 231m et représente le point culminant d'Ile de France



La fin de ce chantier ne date finalement que de 16 ans. Lorsque les responsables disent que le sujet est sur la sellette depuis 30 40 ans nous avons le droit d'émettre des réserves.

Le site était retenu pour les JO de 2012, en juillet 2005 le couperet est tombé fin de cette hypothèse.

Une activité de décharge sauvage va tout de même perdurer au long des années.

2003 Début septembre 2013, le maire d'Elancourt, signe une convention, il autorise une société de transport de matériaux de terrassement, la SEMAT, à déposer des terres de remblais sur la colline. L'EPA est propriétaire, le SAN le gestionnaire, l'opération est faite sans leur accord. Plusieurs milliers de mètre cube sont alors déversés.

Ce sera le préfet qui mettra un terme à cette opération, illégale.

2006 La revanche reste un lieu privilégié



2010: quelques années après on va retrouver nos bidons et autres ordures

oui je sais ils sont moins pimpants, mais toujours là avec un je ne sais quoi de peu rassurant



La le tube téléviseur ne sera plus réutilisable, mais soyez sans crainte les terres rares et autres produits toxiques qui constituent la dalle sont très certainement partis en voyage....



On reconnaît bien le côté vieille ferraille des anciennes boîtes de conserve, elles vont disparaître finalement assez vite, enfin quelques dizaines d'années, mais tous les autres bons plastiques sont bien là pour des centaines d'années et finiront fracturés en micro particules qui passeront dans la chaîne du vivant.



Un bidon plein ou vide, quand il est arrivé là....???





Vous avez peut être également noté au pied des arbres ces grands films plastiques noirs. C'était dans les années 70 (du siècle passé) un sujet qui fâchait énormément. On déployait ce type de film au sol en longue bandes puis on le perçait là où un arbre était planté. Plus besoin de venir entretenir tout ce petit monde se débrouillait. Seulement voilà ce sont des films dont la durée de vie est de quelques siècles là aussi, ils ne se décomposent pas vraiment mais comme signalé plus haut ils se fragment, la molécule ne disparaîtra pas à l'échelle humaine

Et désormais nous savons que beaucoup de ces fragments de plastique termineront dans les océans...

2014 Nous pensions que l'apport de terre de remblai c'était fini... et bien non une trentaine de camion de terre son déversés, la prise de vue date du début octobre.

Jeudi matin 30 octobre par hasard.... je tombe sur un camion et un bulldozer qui à priori font du terrassement.

J'ai constaté que le camion déversait son chargement juste à côté..... à la sortie juste après la grille à droite.... à préciser



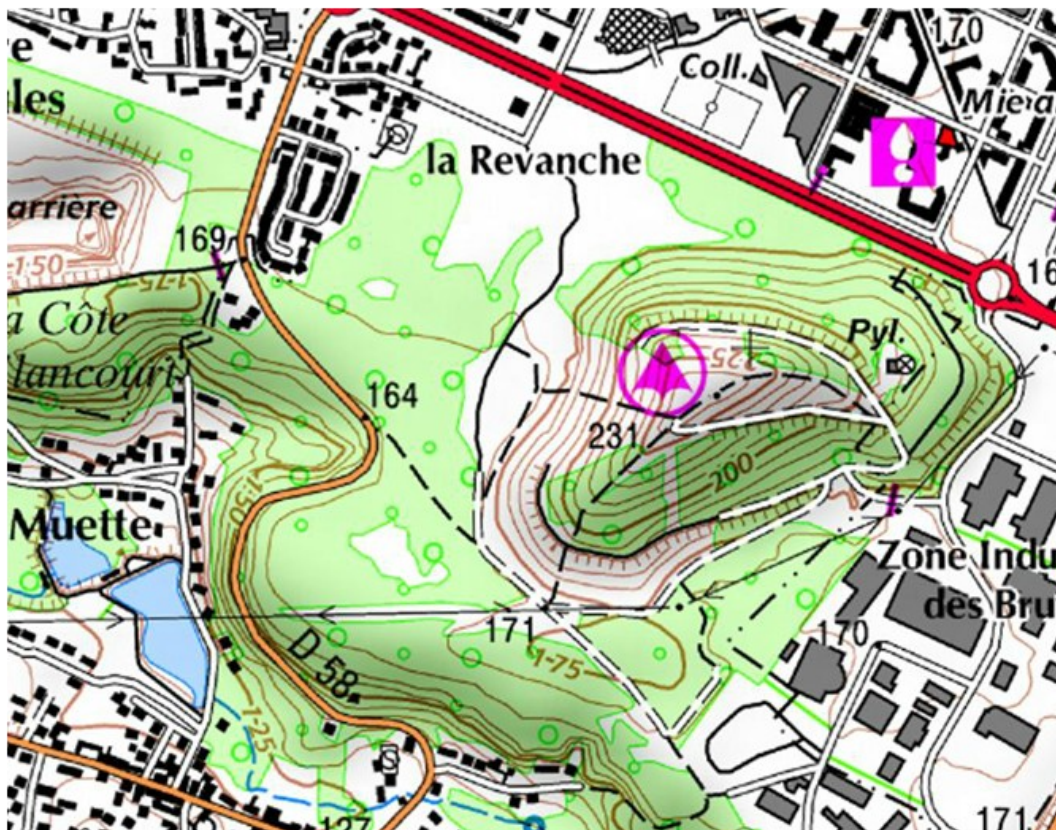
La terre déplacée se trouve désormais sur le terrain qui jouxte l'entrée de la colline côté Trappes et constitue un cordon de terre.



En fin d'opération il reste de la terre cela équivaut de fait à une réouverture de la mise en décharge de terres dans lesquelles sont présents des déchets.

La colline de La Revanche apparait désormais sur les cartes IGN

Par souci de conserver l'esprit de ce site, dans ce document nous utilisons ce nom, pas celui de "colline d'Elancourt" qui ressemble à une manœuvre de détournement de son histoire



Propositions citoyennes :

- Nettoyage de toute forme de pollution de surface et la recherche des zones plus à risques avec extraction et traitement des produits dangereux enterrés.
- Une recherche effective et non polluante d'éradication des plantes envahissantes (Renouée du Japon....).
- Une mise en valeur humaine avec des tracés de chemins entretenus. Des zones impénétrables faune et flore protégées. Une surveillance continue du respect de non dépôts sauvages d'ordures avec une réelle sanction des contrevenants sous la forme d'une mise à l'épreuve par nettoyage.
- La stricte application actuelle de non circulation d'engins à moteur.
- Des tracés plus spécifiques et entretenus pour nos amis cyclistes sportifs.
- Proposition d'itinéraires de promenades aux saint-quentinois, avec une volonté marquée d'initier les plus jeunes à une prise de conscience de la beauté de cette région. Classes vertes et découverte de la faune et de la flore.
- La mise en valeur du patrimoine des sentes du village avec sa connexion évidente vers la colline, sente des Gâtines, sente de la cavée, sente des Tartriaux, sente du camp, chemin de la julienne ce qui devrait permettre de découvrir ce fond de vallée, l'Elancourt historique.
- La mise en place d'une table d'orientation pour une bonne lecture depuis le sommet d'Ile de France.
- L'ensemble de ces opérations sera génératrice d'emplois.
- Une mise en valeur douce du bas de la colline au long de la 912 par implantation de zone PME voire de jardins familiaux.



Claude Stassinnet
Enfant du village avant la ville nouvelle de SQY