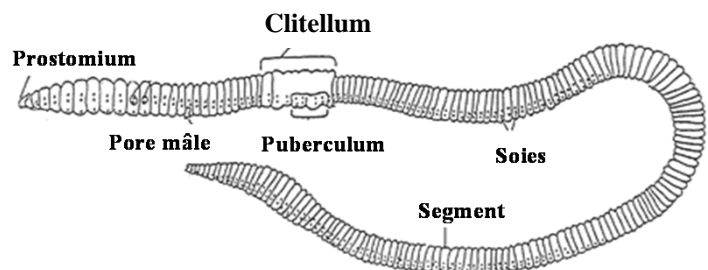


Déterminer les vers de terre

En France, une centaine d'espèces ...

Afin de mieux répartir les vers de terre au sein de leurs catégories écologiques, vous trouverez dans ce guide illustré, les principales espèces rencontrées dans les sols français.

(Guide en construction : d'autres espèces seront ajoutées dans les mois à venir)



Un ver de terre est adulte lorsque le clitellum (" la bague colorée "), situé dans le premier tiers du corps, est apparent.

Les épigés



Lumbricus castaneus

De 3,5 à 6 cm



pore male
bien visible

Satchellius mammalis



Eisenia fetida

De 5 à 12 cm

Couleur rouge violacé zébrée
(présents dans compost, fumier,...)



Dendrobaena octaedra

De 3 à 6 cm

Les endogés

Rosâtre



Aporrectodea caliginosa c. typica



Allolobophora rosea rosea

La tête est généralement rose
pale suivie d'une zone
blanchâtre et le clitellum
semble aplati. De 4 à 7 cm

Blanchâtre



bout de
la queue
jaune

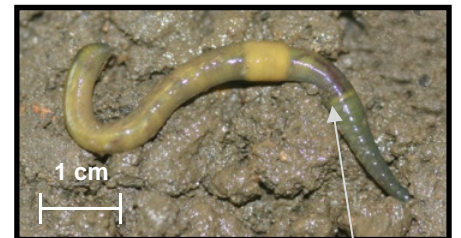
Octolasion cyaneum

De 8 à 14 cm



Allolobophora icterica

Verdâtre



Allolobophora c. chlorotica typica



anneau
jaune

De 5 à 8 cm

Les anéciques

Tête rouge

- ✓ Gradient antéro-postérieur du rouge au rouge pale
- ✓ Clitellum orange
- ✓ Forme de corps trapu



Lumbricus terrestris

De 13 à 25 cm

Queue plus large parfois très aplatie (en fer de lance)



Lumbricus rubellus rubellus

De 6 à 13 cm

Attention à ne pas confondre avec *L. castaneus* (épigés) qui a une taille adulte plus petite.

Tête noire

- ✓ Gradient antéro-postérieur du noir au gris clair
- ✓ Clitellum marron à marron clair
- ✓ Pore male rosâtre bien visible à l'œil nu



Aporrectodea giardi juvenile

long et moins trapu que *L. terrestris*

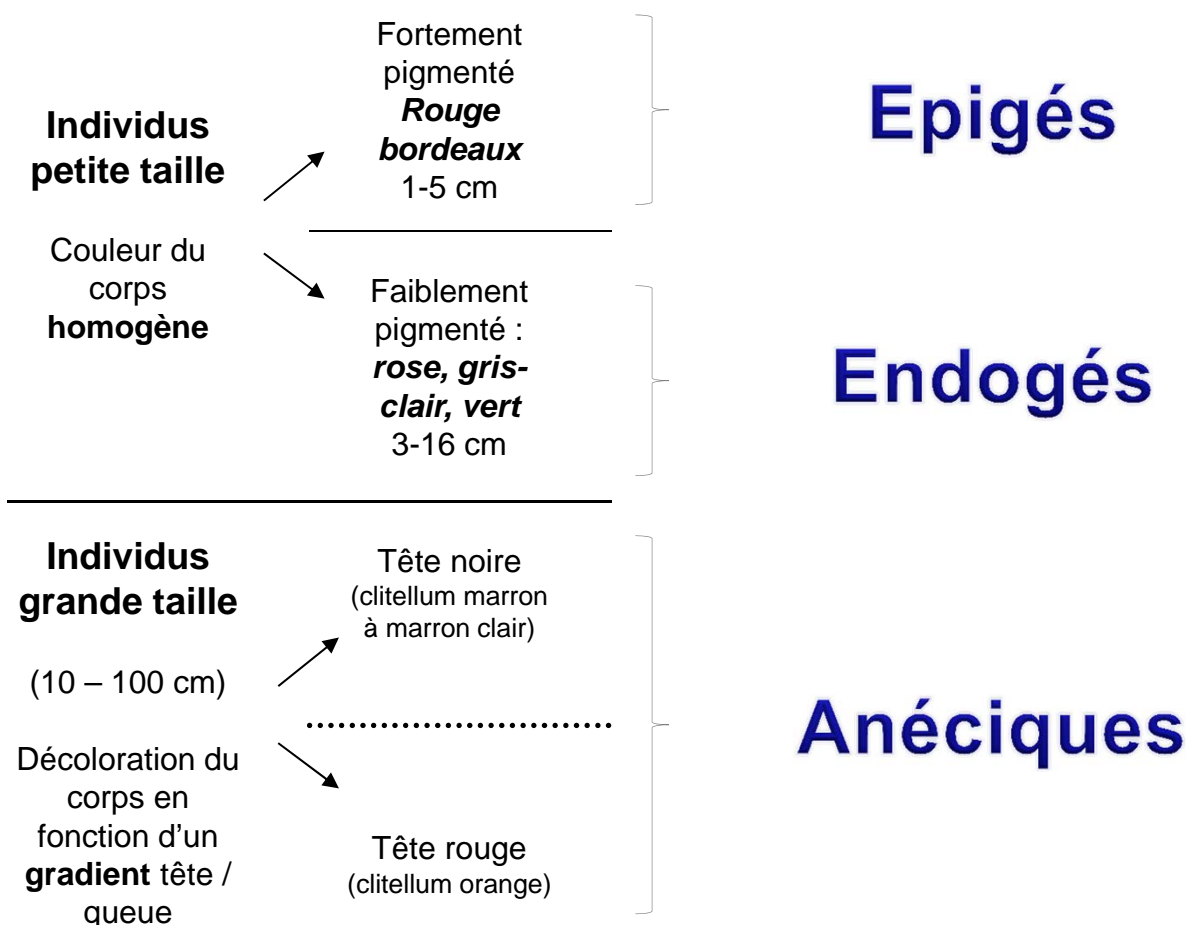


Aporrectodea giardi adulte



Aporrectodea longa

Identification



Morphotypes

Le recueil des morphotypes est proposé afin de confirmer ou d'affiner au niveau spécifique la détermination. Pour cela :

- Prendre un pilulier, en verre ou plastique résistant, par catégories écologiques
- Le remplir d'alcool pure ou à 95 ou 90 °

Pour toutes questions, contactez Daniel Cluzeau : daniel.cluzeau@univ-rennes1.fr

Crédits photographiques : **Université de Rennes 1** - Page de garde (D. PIRON), *Lumbricus castaneus* (H.HOTTE et A. DEWISME), *Satchellius mammalis* (A. DEWISME), *Esenia fetida* (G. CALOW, <http://www.naturespot.co.uk>), *Dendrobaena octaedra* (<http://www2.uclan.ac.uk>), *Nicodrilus c. caliginosus typica* (H. HOTTE et A. DEWISME), *Allolobophora rosea rosea* (H. HOTTE), *Octolasion cyaneum* (H. HOTTE), *Allolobophora icterica* (A. DEWISME), *Allolobophora c. chlorotica typica* (H. HOTTE), *Lumbricus terrestris* (A. DEWISME, H. HOTTE), *Lumbricus rubellus rubellus* (<http://xyala.cap.ed.ac.uk>), Clitellum marron, (A. DEWISME), *Aporrectodea giardi* (juvénile F. ABLAIN, adulte A. DEWISME), *Aporrectodea longa* (<http://www2.uclan.ac.uk>).

