

J.-F. Champollion (1790-1832)

La vie de Jean-François Champollion

Né en 1790 à Figeac (Lot). Il est passionné par l'Antiquité dès l'enfance. Il étudie de nombreuses langues et devient spécialiste de l'Égypte. Dès 1809, il compare les signes égyptiens et les lettres grecques de la pierre de Rosette. Petit à petit, il « décode » ce « rébus ». Il reconnaît, par exemple, le mot « Cléopâtre ». En 1822, il traduit l'ensemble du texte. Il meurt en 1832. C'est son frère, Jacques-Joseph, qui publie le résultat de son travail avec le livre « La Grammaire égyptienne ».



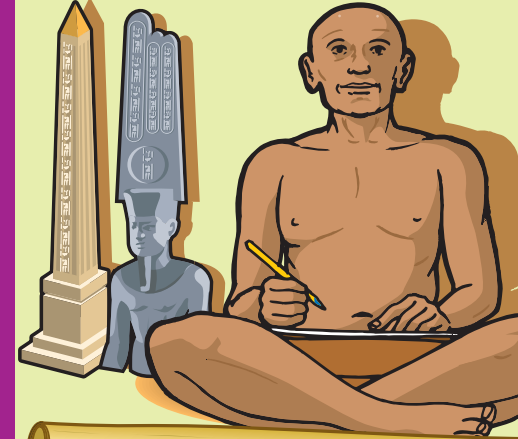
La pierre de Rosette

En 1799, des soldats français de Napoléon découvrent une stèle près de la ville de Rosette, en Égypte. Cette roche est couverte par le texte d'un roi, répété en 3 écritures dont le grec et les hiéroglyphes. Elle est aujourd'hui exposée au British Museum de Londres (Grande-Bretagne).

L'écriture égyptienne

Elle apparaît vers 3100 avant Jésus-Christ (il y a plus de 5 000 ans). On trouve des hiéroglyphes gravés sur les monuments (statues, tombeaux, temples) ou tracés à l'encre sur du cuir ou des papyrus.

Il y a aussi une écriture cursive (attachée), et faite plus rapidement, sur des documents officiels rédigés par les scribes.



Les hiéroglyphes

Il s'agit de plus de 700 signes. Ils s'écrivent en ligne (de gauche à droite ou de droite à gauche) ou en colonne (de haut en bas).

- Certains représentent un son : ce sont des phonogrammes.



La chouette =
le son « M »



Le lion =
le son « L »

- D'autres représentent une image ou une idée : ce sont des idéogrammes.



Manger



Construire

Dico

Antiquité :
période des civilisations
anciennes.

Papyrus : feuille

fabriquée à partir d'une
plante qui pousse au
bord du Nil, le plus grand
fleuve d'Égypte.

Scribe :
homme dont le métier
était d'écrire dans
l'Antiquité.