



Le koala

Le koala vit en Australie. C'est un animal au pelage gris clair qui ressemble à un ours en peluche.

Le koala est un mammifère de la famille des marsupiaux (comme le kangourou) : il a donc une poche sur le ventre pour porter son bébé.

Il vit dans les arbres. C'est un très bon grimpeur.

C'est un animal nocturne : il mange la nuit et dort le jour.

Alimentation

Il est herbivore et se nourrit de feuilles d'eucalyptus. Il passe 3 à 5 heures par jour à manger.

Le koala ne boit jamais, mais parfois il lèche les feuilles des arbres qui sont mouillées.



Reproduction

A la naissance, le petit koala mesure moins de 2 cm. Il rampe alors jusqu'à la poche de sa mère, qui l'allaite. Il y reste pendant six mois pour poursuivre sa croissance.

Puis le petit koala reste encore plusieurs mois avec sa mère, accroché sur son dos. Elle le transporte partout de cette manière.

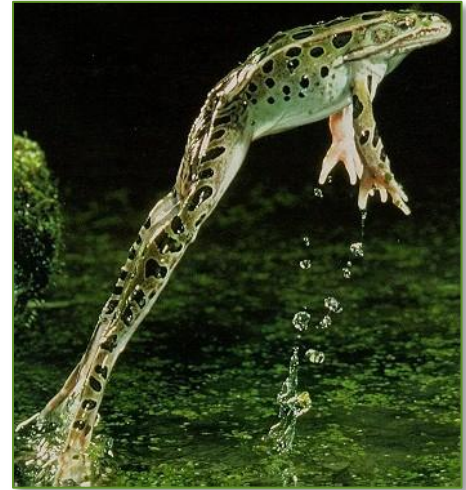


Les grenouilles

On trouve des grenouilles partout dans le monde.

Les grenouilles vivent près des mares.
Elles vivent sur terre et dans l'eau, c'est pourquoi on dit que ce sont des amphibiens.

Les grenouilles ont la peau gluante.
Pour se déplacer, elles ont de longues pattes palmées qu'elles utilisent pour faire des bonds et pour nager.



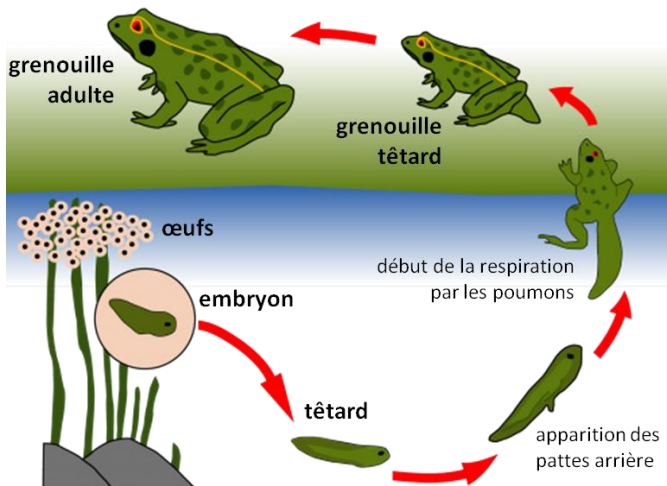
Alimentation

Les grenouilles se nourrissent d'insectes, de vers, d'araignées et de petits poissons.
En général, elles attrapent les insectes avec leur langue gluante.

Reproduction

Les mâles grenouilles chantent pour attirer les femelles, on dit qu'ils coassent. Leur gorge se gonfle comme un ballon.

Les femelles pondent dans l'eau des œufs qui donnent naissance à des têtards.
Les têtards naissent avec une petite queue et respirent avec des branchies comme les poissons, avant de devenir des grenouilles qui ont des poumons.





Le blaireau

On trouve des blaireaux presque partout en Europe. Le blaireau vit dans les bois, les terres cultivées et en plaine.

Il est nocturne : il vit la nuit et passe ses journées à dormir sous terre.

Le blaireau a un corps allongé (un mètre de long) et des pattes courtes. Son museau est long et rayé de noir. Sa queue est toute petite. Il a une fourrure épaisse avec de longs poils durs. Ses grosses pattes lui servent à trouver de la nourriture et à creuser des terriers. Il pèse jusqu'à 20 kg.

Le blaireau est très propre. Il ne mange jamais à l'intérieur de son terrier. Il fait ses besoins dans des trous qu'il creuse près de l'entrée de sa maison.



Reproduction

La blairelle met au monde de deux à six petits aveugles qui n'ouvrent les yeux qu'au bout de trois à quatre semaines. On les appelle les blaireautins.

Alimentation

Le blaireau est omnivore : il se nourrit de vers, d'insectes, de petits animaux, de fruits et de céréales. Son museau pointu lui sert à chercher sa nourriture.





L'otarie

L'otarie est un mammifère qui vit dans la mer.

Elle a des pattes palmées qui ressemblent à des nageoires et des muscles très puissants qui lui servent à nager vite. Mais elle est aussi très agile sur le sol.

L'otarie a de petites oreilles, ce qui la différencie du phoque qui n'en a pas. Quand elle nage sous l'eau, elle peut fermer les petites narines qu'elle a au bout de son museau. Elle a aussi de grands yeux qui lui permettent de voir dans l'air et sous l'eau. Les moustaches sur son museau sont très sensibles au toucher.

Le mâle est beaucoup plus grand que la femelle.

Les ennemis des otaries sont les orques et les requins.



Les otaries sont faciles à dresser. C'est pour cela qu'on les voit souvent dans des spectacles, au cirque ou dans des parcs zoologiques.

Alimentation

L'otarie mange principalement du poisson, mais aussi des crustacés comme les crevettes.

Reproduction

La gestation de l'otarie dure une année. La femelle ne porte qu'un seul petit à la fois.





Le raton laveur

Le raton vit surtout en Amérique du Nord mais on en trouve également en Europe.

C'est un animal nocturne. Le jour, il dort dans un trou d'arbre ou dans un terrier abandonné par un autre animal. La nuit, il part en quête de nourriture.

Le raton laveur est un très bon nageur et c'est aussi un excellent grimpeur. Il est capable de monter dans les arbres grâce à ses pattes avant qui se terminent par de longues griffes.

Le raton laveur est très peu farouche et se sent très bien près des maisons, dans les villes et villages, où il ne cherche pas à se cacher.

Alimentation

Le raton laveur est omnivore. Il mange des œufs d'oiseaux, des insectes, des vers, mais aussi des petits animaux aquatiques qu'il recherche dans les rivières et les étangs : écrevisses, grenouilles, poissons... Il aime également les noix et les glands.



Reproduction

La femelle met bas de 1 à 9 petits, selon sa région d'habitation. Ils naissent aveugles : leurs yeux s'ouvrent à trois semaines.

La femelle allaite ses petits pendant 4 mois et les élève dans le creux d'un arbre pour les protéger des ennemis.



Le dauphin

Le dauphin est un mammifère qui vit dans la mer mais parfois aussi en eau douce.

Régulièrement, il vient respirer à la surface de l'eau par une narine située au sommet de sa tête que l'on appelle l'évent. Il se propulse hors de l'eau grâce à sa nageoire caudale (sur la queue).

Pour détecter des obstacles ou repérer ses proies, le dauphin utilise son sonar pour émettre des ultrasons : les sons ainsi émis ricochent sur l'obstacle et reviennent avec un son modifié jusqu'à l'oreille du dauphin.

Le dauphin est très intelligent et aime la compagnie des hommes. Mais il est en danger car il se prend dans les filets des pêcheurs et en meurt.



Alimentation

Le dauphin se nourrit de poissons. Il chasse en bande : lorsqu'un dauphin repère un banc de poissons, il avertit le reste du groupe qui se rapproche alors pour encercler les proies.

Reproduction

La femelle porte dans son ventre un seul petit, pendant douze mois. Le bébé dauphin, comme tous les mammifères, tète sa mère. Il n'a des dents qu'au bout de six mois.





L'ara macao

L'ara macao vit dans les forêts tropicales d'Amérique du Sud.

C'est le plus grand perroquet du monde. Il mesure environ 90 cm de long et pèse 1 kg.

Il passe beaucoup de temps à voler. Il peut parcourir jusqu'à 25 km par jour.

Il vit en groupe, souvent composé d'une vingtaine d'aras.

Les membres d'une même famille volent très près les uns des autres, et dorment les uns contre les autres.

Lorsqu'un couple se forme, il reste ensemble jusqu'à la mort de l'un des deux.

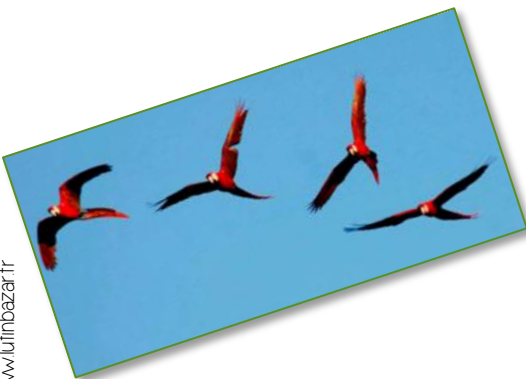
Alimentation

L'ara se nourrit de graines et de fruits (bananes, noix...). Il casse les coquilles avec son bec puissant et crochu. Il se sert de ses doigts pour prendre de la nourriture.



Reproduction

Le couple se reproduit une fois par an. La femelle pond deux ou trois œufs, dans le creux d'un arbre. Elle les couve pendant 27 jours. Les jeunes s'envolent à l'âge de 3 mois.





L'écureuil

L'écureuil est un petit rongeur avec une belle et longue queue en panache presque aussi longue que son corps. Son pelage peut être gris ou roux.

C'est un animal très vif et agile.

Il vit dans les arbres et se déplace en sautant de branche en branche.

On le rencontre surtout dans la forêt mais également dans les parcs et les jardins des villes.

C'est dans un arbre qu'il installe son nid en forme de boule, fait de rameaux, de feuilles et de poils.

Alimentation

L'écureuil est omnivore. Il se nourrit de glands, de baies, de graines, de champignons, d'insectes...

Chaque année, il fait d'importantes réserves de nourriture en prévision de l'hiver.



Reproduction

Dans son nid, la femelle met bas de trois à six petits qui naissent aveugles et sans poils. Ils n'ouvrent les yeux qu'au bout d'un mois.



L'orang-outan

Il vit sur des îles d'Asie, dans la forêt.

Ce singe est le plus gros mammifère qui vit dans les arbres.

L'orang-outan est recouvert de longs poils roux. Son visage est noir et barbu. Ses bras sont plus longs que ses jambes.

Il passe presque tout son temps dans les arbres. Il ne descend à terre que pour boire.

Chaque nuit, pour dormir, le singe se construit un nid dans un arbre avec des branches et des feuilles. Il n'utilise son nid qu'une seule fois.



Alimentation

L'orang-outan est omnivore. Il se nourrit de ce qu'il trouve dans les arbres : des fruits, des baies, de jeunes pousses, des insectes, des œufs d'oiseaux...

Reproduction

La femelle donne naissance à un petit tous les 8 ans environ.

La gestation dure 9 mois et elle met bas d'un seul petit à la fois. Elle s'en occupe pendant 4 ans.





Le cobra royal

Le cobra royal vit dans les forêts d'Asie. C'est le plus grand serpent venimeux du monde.

Le cobra royal mesure entre 3 et 5 mètres et peut peser jusqu'à 10 kg.

Il a un corps couvert d'écailles brun foncé, avec des bandes claires.

Il se déplace en ondulant son corps et en rampant car il ne possède pas de pattes.

Lorsqu'il a peur, le cobra intimide son ennemi en dressant la partie avant de son corps et en gonflant le cou.

Le venin du cobra royal est très toxique. Une morsure provoque la mort en quelques heures.



Alimentation

Il se nourrit d'autres serpents (couleuvres, cobras, pythons...).

Il lui arrive aussi de manger des lézards, des souris ou des rats.

Reproduction

La femelle pond entre 20 et 40 œufs dans un nid qu'elle a fabriqué. Pendant trois mois, le mâle et la femelle montent la garde près du nid pour protéger les œufs. La mère les abandonne peu avant l'éclosion pour ne pas être tentée de les manger ! Les petits se nourrissent donc tout seuls dès la naissance.



La girafe

Avec son long cou et ses grandes pattes, la girafe est le plus haut de tous les animaux.

Elle vit en Afrique, dans la savane, parmi les hauts buissons et les arbres.

Elle vit en troupeau. Il peut parfois y avoir cinquante girafes dans un troupeau.

Une girafe surveille le troupeau pendant que les autres mangent. Si un lion s'approche, elle les avertit du danger.

Certains mâles peuvent mesurer jusqu'à 6 mètres de haut. Les girafes ont des cornes recouvertes de poils.



Reproduction

Après 15 mois d'attente, La girafe met au monde un petit que l'on appelle le girafon (ou le girafeau). Pour mettre bas, la girafe reste debout.

Alimentation

La girafe se nourrit de feuilles d'acacia. Quand elle veut boire, elle doit écartier ses longues pattes pour atteindre l'eau. La girafe est capable de rester plusieurs semaines sans boire.





Le zèbre

Le zèbre vit dans la savane africaine. Il fait partie de la même famille que l'âne et le cheval.

Le zèbre mesure environ 125 cm au garrot. Son pelage est rayé de blanc et de noir. Bien qu'ils se ressemblent beaucoup, chaque zèbre a un pelage différent. Ils ont même des rayures sur la queue et la crinière.

Chaque troupeau regroupe un mâle, quelques juments et leurs petits. Les zèbres d'un troupeau communiquent entre eux grâce à des cris et des odeurs.

Les zèbres sont souvent attaqués par des lions et d'autres félins qui vivent dans la savane (guépards, léopards...).



Reproduction

Après une année de gestation, la femelle donne naissance à un seul poulain. Il se lève aussitôt pour pouvoir s'enfuir à la moindre alerte.

Alimentation

Les zèbres sont herbivores. Ils doivent tous les jours trouver un point d'eau pour boire la dizaine de litres dont il a besoin.





Le chamois

Le chamois vit dans la montagne. Il est très agile et c'est un excellent grimpeur.

Le chamois a des poils courts en été et longs et épais en hiver. Ceux-ci le protègent du froid. Son pelage change de couleur selon les saisons : gris foncé en automne et beige clair au printemps.

Quand le chamois a soif, il lui suffit de lécher la neige. Il n'aime pas la chaleur et ne reste pas au soleil. C'est un animal craintif, toujours à l'écoute du moindre bruit pour être prêt à fuir en bondissant.



Chaque hiver, le chamois quitte la montagne enneigée pour aller dans la forêt. Là, il trouvera de quoi manger.

Alimentation

C'est un herbivore ruminant. Il se nourrit d'herbe de genévrier, serpolet, bruyère, houx... Il ne boit presque jamais d'eau car il la trouve dans les plantes qu'il mange.

Reproduction

La gestation dure 170 jours. La femelle n'a qu'un chevreau à la fois. Lorsqu'elle s'apprête à mettre bas, elle se sépare de son chevreau précédent (parfois à coups de cornes quand il ne comprend pas pourquoi sa mère l'écarte).





Le castor

Le castor est un rongeur qui vit au bord de l'eau, en Amérique du Nord et en Europe.

C'est la nuit qu'il abat les arbres pour construire sa hutte. Pour protéger sa maison, il bâtit des barrages avec des branches entremêlées, de la boue et des cailloux.



Le castor a de grandes dents tranchantes qui lui permettent de ronger le bois. Il peut abattre un petit arbre en moins de trente minutes.

Sa grande queue est large et aplatie. Elle lui sert à se diriger lorsqu'il nage sous l'eau.

Alimentation

C'est aussi la nuit qu'il part à la recherche de sa nourriture. Il mange des rameaux et des plantes. Il faut aussi des réserves de branches qu'il mangera pendant l'hiver.



Reproduction

Le castor reste avec le même partenaire pendant toute sa vie.

La femelle met au monde de deux à sept petits au mois d'avril. Ils sont élevés dans la hutte.



Le tigre

Le tigre vit en Asie. On le trouve dans la jungle, en plaine et en montagne.

C'est le plus grand félin de la planète. Il mesure en moyenne 3 m de long. Son pelage roux rayé de bandes noires est un excellent camouflage. Il peut ainsi attaquer ses proies par surprise.



Le tigre a une très bonne vue. Il chasse seul et à la tombée de la nuit. Il tue sa proie d'un coup de patte puissant et lui transperce la gorge avec ses crocs. C'est aussi un très bon nageur.

Le nombre de tigres a beaucoup diminué, on craint la disparition de l'espèce.

Alimentation

Le tigre est carnivore. Il chasse de grosses proies comme des sangliers, des cerfs, des buffles... Il peut manger jusqu'à 40 kg de viande d'un coup. Il peut ensuite rester plusieurs jours sans rien avaler.



Reproduction

La gestation dure entre 3 et 4 mois. La tigresse met bas dans un endroit abrité de un à six petits. Elle les allaite pendant huit semaines et les élève pendant deux ans. Le mâle ne participe pas à l'éducation des jeunes.



Le bison d'Amérique

Le bison est un grand mammifère ruminant.
Il vit dans les plaines, en troupeaux.

Le bison est très musclé, l'avant de son corps est très développé. Il a un manteau d'hiver aux longs poils brun foncé et un pelage d'été plus léger et plus clair. Les mâles comme les femelles possèdent des cornes qui mesurent plus de 40 cm. Le bison mesure entre 2 mètres et 3 mètres et demi de long. Sa hauteur peut atteindre 2 mètres. Les femelles pèsent entre 500 et 600 kg, alors que les mâles pèsent entre 800 et 1 000 kg.

Le bison était très important pour la survie des tribus d'Indiens d'Amérique. Mais l'arrivée des Européens en Amérique et la chasse excessive pour leur viande et leur fourrure ont provoqué la disparition de millions de bisons. C'est une espèce menacée.

Reproduction

Les mâles dominants s'accouplent avec les femelles. C'est pourquoi les mâles se battent entre eux pour être les plus forts. Les femelles portent leur petit pendant 9 mois.



Alimentation

Il est herbivore. Il mange en moyenne 25 kg d'herbe par jour. Il lui arrive aussi de manger d'autres végétaux : écorces, petits arbustes...



Le messager sagittaire

Le messager sagittaire (aussi appelé "serpentaire") est un grand rapace d'Afrique.

Le serpentaire a un bec crochu gris. Ses deux yeux sont orientés vers les côtés. Autour de chaque œil, il y a une grande tache orange. Son plumage est blanc, gris et noir. A l'arrière de sa petite tête sortent de longues plumes fines et noires qu'il peut redresser pour attirer une femelle.



Excellent marcheur, il peut parcourir 25 km par jour à la recherche de sa nourriture. Il chasse au sol et tue ses proies en les piétinant avec ses longues et fortes pattes. Quand il attaque un serpent, il se sert de ses ailes comme d'un bouclier pour se protéger. La partie basse de ses pattes est recouverte d'écailles épaisses pour le protéger des morsures de serpent. La partie haute des pattes est recouverte de petites plumes noires.



Alimentation

Il se nourrit de serpents, de sauterelles, de tortues, de rongeurs, de lézards et de vers.

En couple, l'oiseau utilise le même nid pendant plusieurs années. Ils le fabriquent avec des branches et des brindilles., à l'abri au sommet d'un arbre.

Reproduction

La femelle pond un ou deux œufs. A tour de rôle, le mâle et la femelle se chargent de la couvaison qui dure une quarantaine de jours jusqu'à l'éclosion.



Le pangolin

Le pangolin est un mammifère qui vit dans les forêts humides d'Asie et d'Afrique.

Son corps est recouvert d'écailles emboîtées les unes dans les autres.

Le pangolin a une mauvaise vue. Il chasse la nuit en se servant de son odorat développé. Sa longue langue collante lui permet d'attraper sa nourriture.

Il n'a pas de dents dans la bouche. Le pangolin ne peut pas mordre quand il est attaqué. Lorsqu'il se sent menacé, il se roule en boule pour protéger ses pattes et sa queue qui sont fragiles.



Certains pangolins passent leurs journées cachés dans un terrier.

D'autres grimpent aux arbres grâce à leurs puissantes griffes et s'accrochent aux branches grâce à leur queue.



Alimentation

Il se nourrit d'insectes :
fourmis, termites...

Reproduction

Après une gestation de 4 ou 5 mois, la mère met au monde son petit (jusqu'à 3 petits pour les pangolins d'Asie). Elle l'allaite et le porte sur sa queue jusqu'à l'âge de 3 mois.



Le rhinocéros noir

Le rhinocéros noir vit dans la savane africaine.

Il mesure environ 1 m 50 cm de haut et pèse plus d'une tonne.

Il possède deux cornes : une grande et une petite. Il a une peau épaisse et sans poils. Il peut vivre jusqu'à 40 ans.

C'est un animal qui vit seul.

Il a une très mauvaise vue mais un excellent odorat. Il recherche sa nourriture durant la nuit.

On le distingue de son cousin le rhinocéros blanc grâce à la forme de sa lèvre : elle est pointue pour pouvoir attraper les feuilles, alors que celle de son cousin est plate pour pouvoir brouter l'herbe.

Les rhinocéros ont été chassés pour leurs cornes et ils sont maintenant en voie de disparition. Excepté l'homme, le rhinocéros n'a pas de prédateurs... même si certains lions affamés s'en prennent parfois aux jeunes.



Alimentation

Il est herbivore. Il mange des feuilles, des bourgeons, des brindilles et des petites branches d'arbustes.

Reproduction

Ce n'est qu'à la saison des amours que le rhinocéros se recherche une compagne.

La femelle porte son bébé pendant quinze mois. A la naissance, il pèse environ 22 kg. Il tètera sa mère pendant une année.



Le panda géant

Le panda géant vit dans les montagnes du centre de la Chine, dans les forêts de bambous.

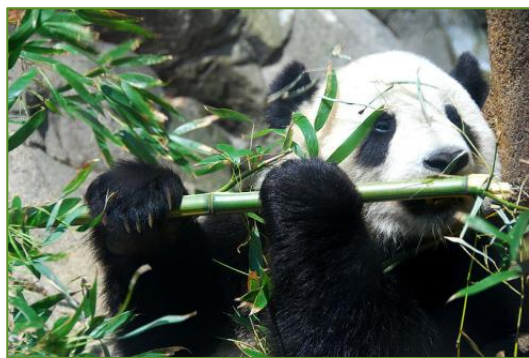


Le pelage du panda est noir et blanc. Il lui tient chaud.

Il mesure en moyenne 1 mètre et 50 cm et pèse environ 100 kg.

Sur ses pattes avant, il possède un sixième doigt qui lui permet d'attraper des choses, comme le bambou.

Le panda a de puissantes dents. Son ouïe et son odorat sont très fins. Il se sert surtout de ces deux sens pour se repérer car sa vue n'est pas très bonne.



Le panda est un animal en voie de disparition car à cause de l'homme, il y a de moins en moins de forêts de bambous.



Alimentation

Il se nourrit surtout de bambou (jusqu'à 20 kg par jour). Mais il lui arrive de manger des insectes ou des petits rongeurs. Il boit beaucoup d'eau.

Reproduction

La femelle panda peut donner naissance à 1, 2 ou 3 petits, mais généralement elle ne parvient à s'occuper que d'un seul petit et les autres meurent. Le petit quitte sa mère à un an et demi.