

**Erik Satie** (né à Honfleur en 1866 et mort à Paris en 1925) est un compositeur et pianiste français.

De mère écossaise et de père normand, Erik Satie commence l'apprentissage du piano à 10 ans auprès de sa belle-mère, professeur de piano, suite au décès de sa mère et au remariage de son père. « Je pris aussitôt en haine et le conservatoire et le piano ! »

Cet esprit frondeur ne quittera jamais Erik Satie !

Avec une bonne dose d'ironie et de fantaisie\*, il se jouera, tout au long de sa carrière, des règles d'écriture de la musique classique de l'époque.

C'est un des précurseurs de la déstructuration de la musique ; il demeure une référence pour de nombreux compositeurs contemporains.

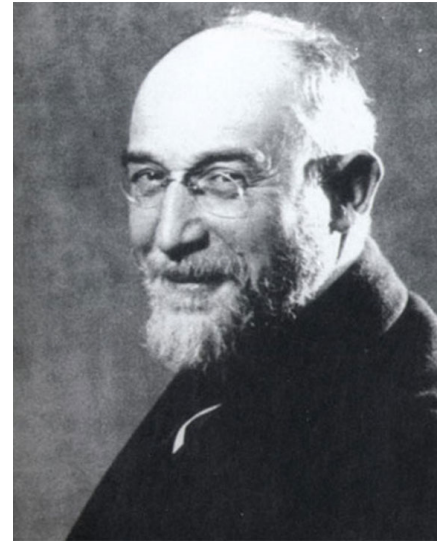
Erik Satie publia les trois *Gymnopédies* à l'âge de 22 ans.

Huit ans plus tard, la situation financière de Satie étant au plus bas, son ami compositeur Claude Debussy, dont la réputation grandissait à cette époque, décida de faire un effort pour attirer l'attention du public sur le travail de son ami en orchestrant les *Gymnopédies*.

Satie a aussi travaillé avec l'écrivain Jean Cocteau et les peintres Pablo Picasso et Francis Picabia.

Il a participé à la vie culturelle du quartier de Montmartre à Paris.

(\*) Certaines de ses œuvres portent des noms farfelus ! Ainsi, en 1913, il écrit *Péccadilles importunes pour piano* qui comprend trois morceaux 1. Être jaloux de son camarade qui a une grosse tête ; 2. Lui manger sa tartine ; 3. Profiter de ce qu'il a des cors aux pieds pour lui prendre son cerceau.



## GYMNOPÉDIES

DE ERIK SATIE

### III

Orchestrées par  
Claude DEBUSSY

Leant et grave



# 3<sup>me</sup> Gymnopédie

1

ERIK SATIE

Lent et grave

Musical score for the first system (measures 1-8). The piece is in 3/4 time and begins with a piano (*p*) dynamic. The music features a simple, repetitive melodic line in the right hand and a steady accompaniment in the left hand.

Musical score for the second system (measures 9-16). The melody continues with a slight variation in the right hand, while the left hand accompaniment remains consistent. The dynamic remains piano (*p*).

Musical score for the third system (measures 17-24). The right hand melody becomes more active, incorporating some chords. The left hand accompaniment continues with a steady rhythm. The dynamic is piano (*p*).

Musical score for the fourth system (measures 25-32). The piece concludes with a final chord in the right hand and a sustained accompaniment in the left hand. The dynamic is piano (*p*).

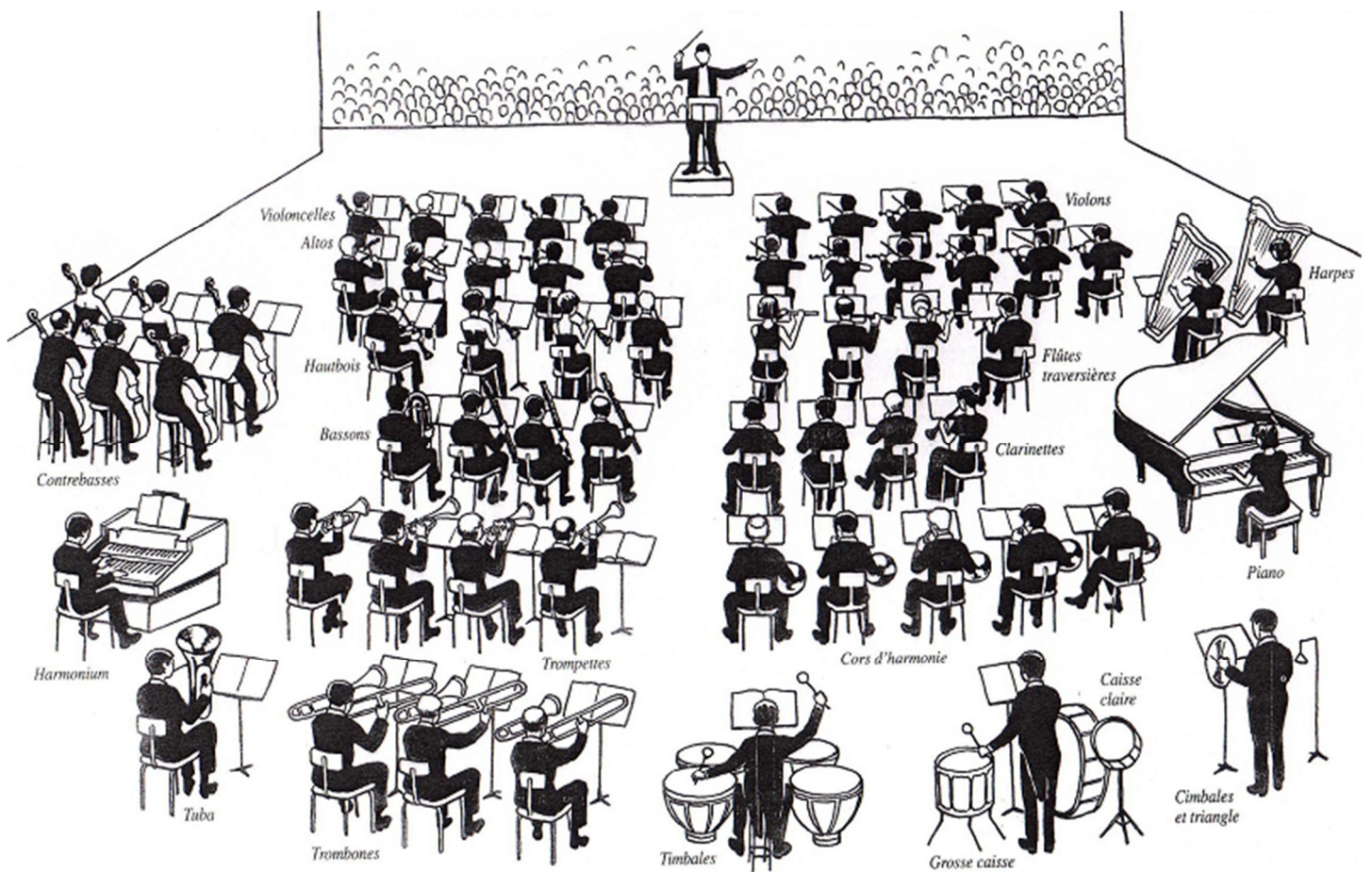
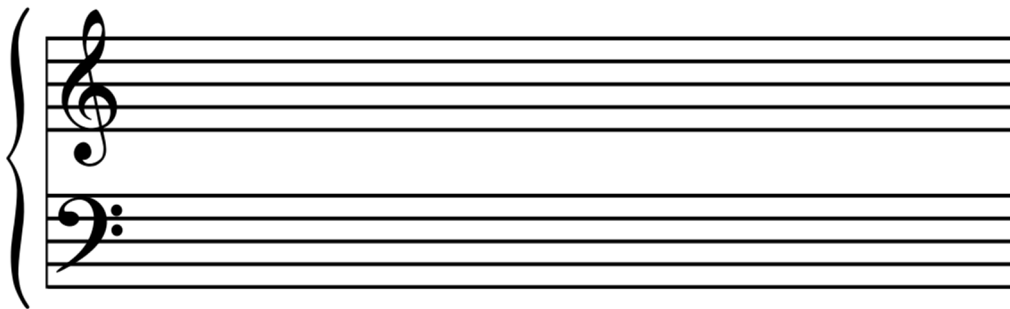
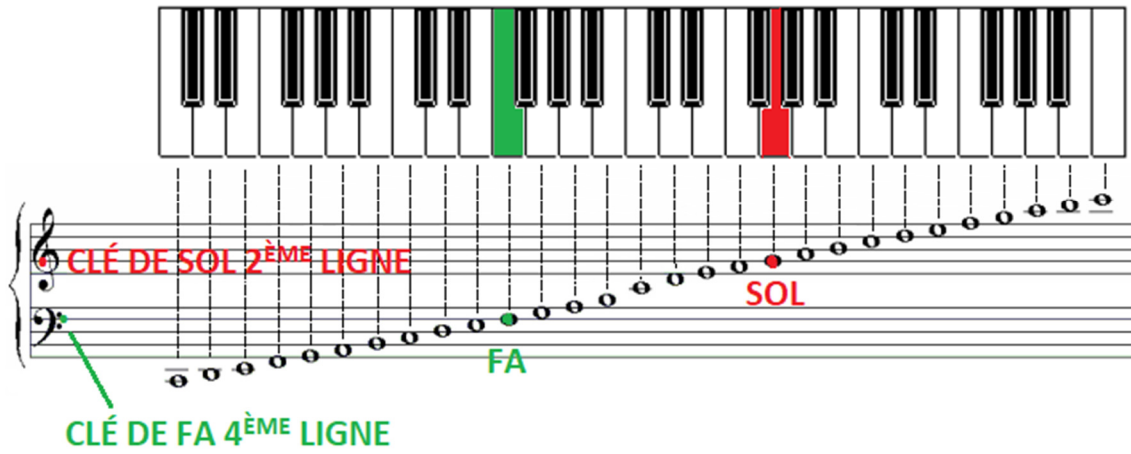
2

Musical score for the first system of the second page (measures 33-40). The melody in the right hand continues from the previous page, with a piano (*p*) dynamic.

Musical score for the second system of the second page (measures 41-48). The right hand melody features a *pp* (pianissimo) dynamic marking. The left hand accompaniment remains steady.

Musical score for the third system of the second page (measures 49-56). The right hand melody continues with a *pp* dynamic. The left hand accompaniment provides a consistent rhythmic foundation.

## CLAVIER DU PIANO



## ORCHESTRE SYMPHONIQUE

LA FAMILLE DES CORDES

LA FAMILLE DES BOIS

LA FAMILLE DES CUIVRES

LA FAMILLE DES PERCUSSIONS