

Pli Milieu Dos

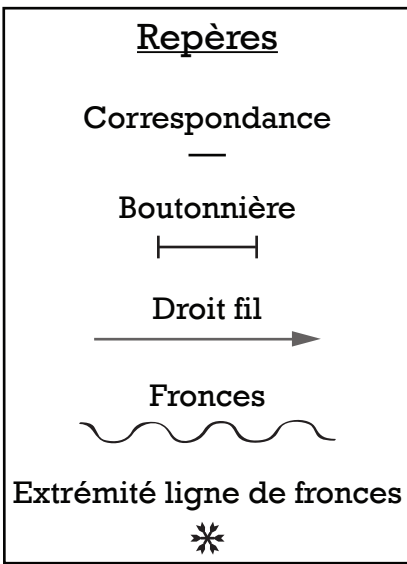


34 50
Patron sous licence CC BY-SA 3. FR

Mensurations									
	34	36	38	40	42	44	46	48	50
Poitrine	76	80	84	88	92	96	100	106	112
Taille	60	64	68	72	76	80	84	90	96
Hanches	86	90	94	98	102	106	110	116	122

Tailles basées sur une stature de 168 cm, bonnet B et taille haute.

LIGNE DE POITRINE



Mesures du vêtement terminé									
	34	36	38	40	42	44	46	48	50
Tour Poitrine	83	87	91	95	99	103	107	113	119
Tour Taille	81	85	89	93	97	101	105	111	117
Circonf. ourlet	92	96	100	104	108	112	116	122	128
L élastique dos totale	38	40	42	44	46	48	50	53	56

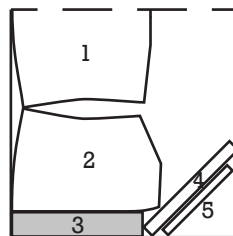
Tailles	Sans marge		Avec marge 1cm	
	34	50	34	50
34	-----	-----	-----	-----
36
38
40	_____	_____	_____	_____
42
44
46	-----	-----	-----	-----
48	-----	-----	-----	-----
50	-----	-----	-----	-----

FESTIVE ROAD
HANGING SONG T 34-50
1 DOS
1 X TISSU AU PLI

LIGNE DE TAILLE

Fournitures :

- Tissu : léger, mou à fluide (max 75x150 cm)
- Thermocollant léger pour les pattes de boutonnage et la stabilisation du haut des devants (20x40 cm)
- Elastique plat fin (0.5 cm) et souple : 60 cm maximum
- Fil adapté à la nature du tissu
- 7 boutons de 1 à 1.5 cm



Pièces :

Pièces	Tissu	Thermo.
1 - Dos	x1 au pli	
2 - Devant	x2	
3 - Patte de boutonnage	x2	
4 - Bretelles	x2	
5 - Biais : 30x2.5 cm	x2	

Niveau : 2/5

T 50 : 75 cm en laize 150 cm

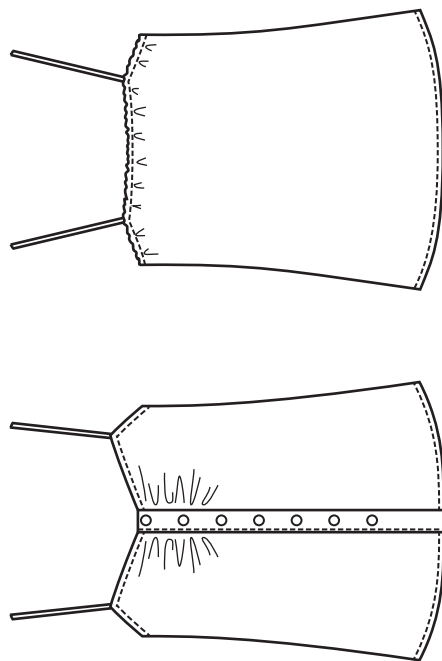
LINE

A

34 34 36 36 38 38 40 40 42 42 44 44 46 46 48 48 50 50

B

FESTIVE ROAD



HANGING SONG T 34-50

B

FESTIVE ROAD

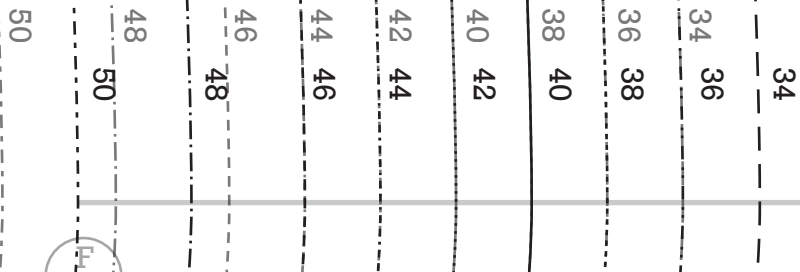
HANGING SONG T 34-50

4 BRETELLE

2 X TISSU DANS LE BIAIS SANS AJOUT DE MARGE



C



D

FESTIVE ROAD
HANGING SONG T 34-50



2 DEVANT
2 X TISSU

LIGNE DE POITRINE

3- Bretelles spaghetti

Plier en longueur chaque **bretelle** sur l'endroit. Piquer le haut quasi à l'horizontale, puis piquer en longueur à 0.5-0.7 cm du pli jusqu'en bas, puis recouper les marges à 0.5 cm. NB : les marges sont volontairement larges pour faciliter la manipulation.

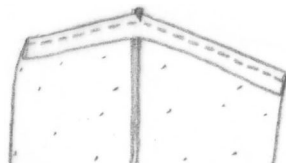
Pour retourner la bretelle, on pourra soit s'aider d'une tige spéciale, soit, avant de piquer, tirer une longueur de fil (canette + bobine) supérieure à la longueur de la bretelle et la placer à l'intérieur du pli, en prenant garde à ne pas les prendre dans la couture. Une fois la piqure faite, tirer sur ces fils.

4- Finition du haut des devants

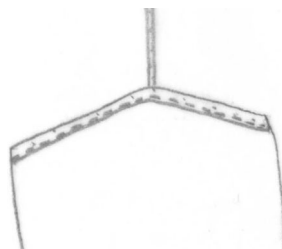
Fixer chaque **bretelle** à sa place, endroit contre endroit des **devants** (bretelle orientée vers le bas) par quelques points dans la marge de couture.

Épingler le **biais** endroit contre endroit du haut des **devants** et piquer à 1 cm du bord.

Recouper les marges à 0.5 cm.



Plier deux fois le biais sur l'envers du devant de manière à obtenir une bande de maximum 1 cm, en entaillant le rempli au niveau de la bretelle. Repasser pour mettre le biais en forme et piquer à environ 0.8 cm du bord.



Ramener à 9.5 cm



LIGNE DE TAILLE

Présentation

Hanging Song est un débardeur à bretelles spaghetti boutonné sur le devant. La poitrine est soulignée par des fronces médiales et un décolleté fini au biais, tandis que le dos ample est élastiqué.

Imprimer et assembler le patron

Dans l'onglet "Calques" du lecteur de fichier PDF, cocher la/les taille.s qui correspondent à vos mensurations, et cocher *en plus* la/les taille.s avec marges comprises si vous ne souhaitez pas ajouter vous-même les valeurs de couture. Dans tous les cas, garder les calques : "Repères + Explications" et "Découpage A4".

Le fichier s'imprime en rotation automatique avec centrage des pages, sur des feuilles A4, en restant à 100% (pas d'ajustement à la zone d'impression). Les marges obtenues sur les côtés de la feuille sont normalement de 0.6 cm. Imprimer la première page avec le carré témoin de 5 cm de côté pour vérifier que l'échelle est correcte, puis imprimer les 7 autres pages.

Couper les marges droite et supérieure de chaque feuille et assembler les feuilles en faisant correspondre les tracés et les lettres entourées d'un rond.

Marges de couture

Le patron est tracé sans et avec marges de couture fixées à 1 cm sauf exception : 2 cm pour la coulisse élastique du haut du dos, et 0 cm pour la bretelle dans laquelle le surplus nécessaire à la confection est déjà compris.

Coupe du tissu et report des repères

Inciser sur 0.5 cm les surplus de couture en regard des crans de montage.

1- Pose du thermocollant

Thermocoller l'envers des **pattes de boutonnage**.

Découper une petite bande de thermocollant (max 5 mm) dans le sens inextensible, et l'appliquer à l'emplacement de la future ligne de couture d'assemblage au biais du haut de l'envers des **devants**.

2- Coulisse d'élastique dos

Sur l'envers, remplir le haut du **dos** deux fois sur 1 cm. Piquer à 0.8 cm du bord environ.

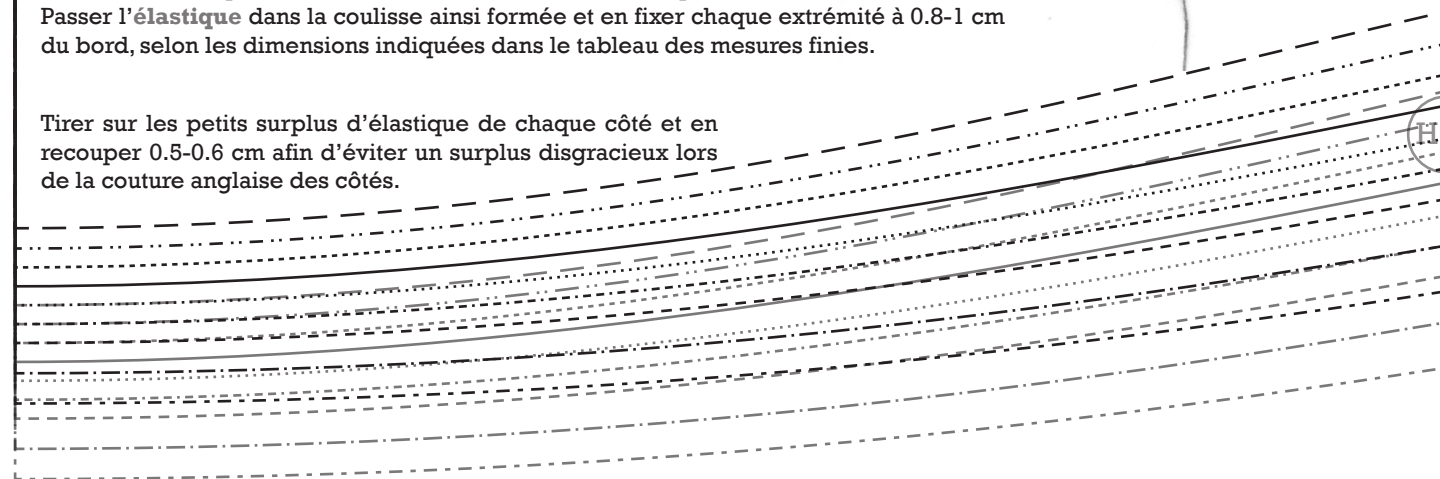
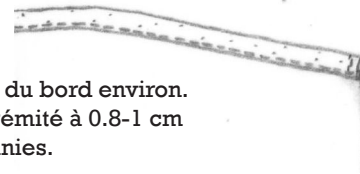
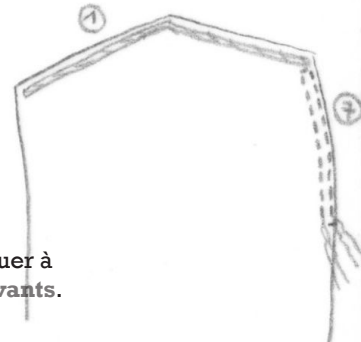
Passer l'**élastique** dans la coulisse ainsi formée et en fixer chaque extrémité à 0.8-1 cm du bord, selon les dimensions indiquées dans le tableau des mesures finies.

Tirer sur les petits surplus d'élastique de chaque côté et en recouper 0.5-0.6 cm afin d'éviter un surplus disgracieux lors de la couture anglaise des côtés.

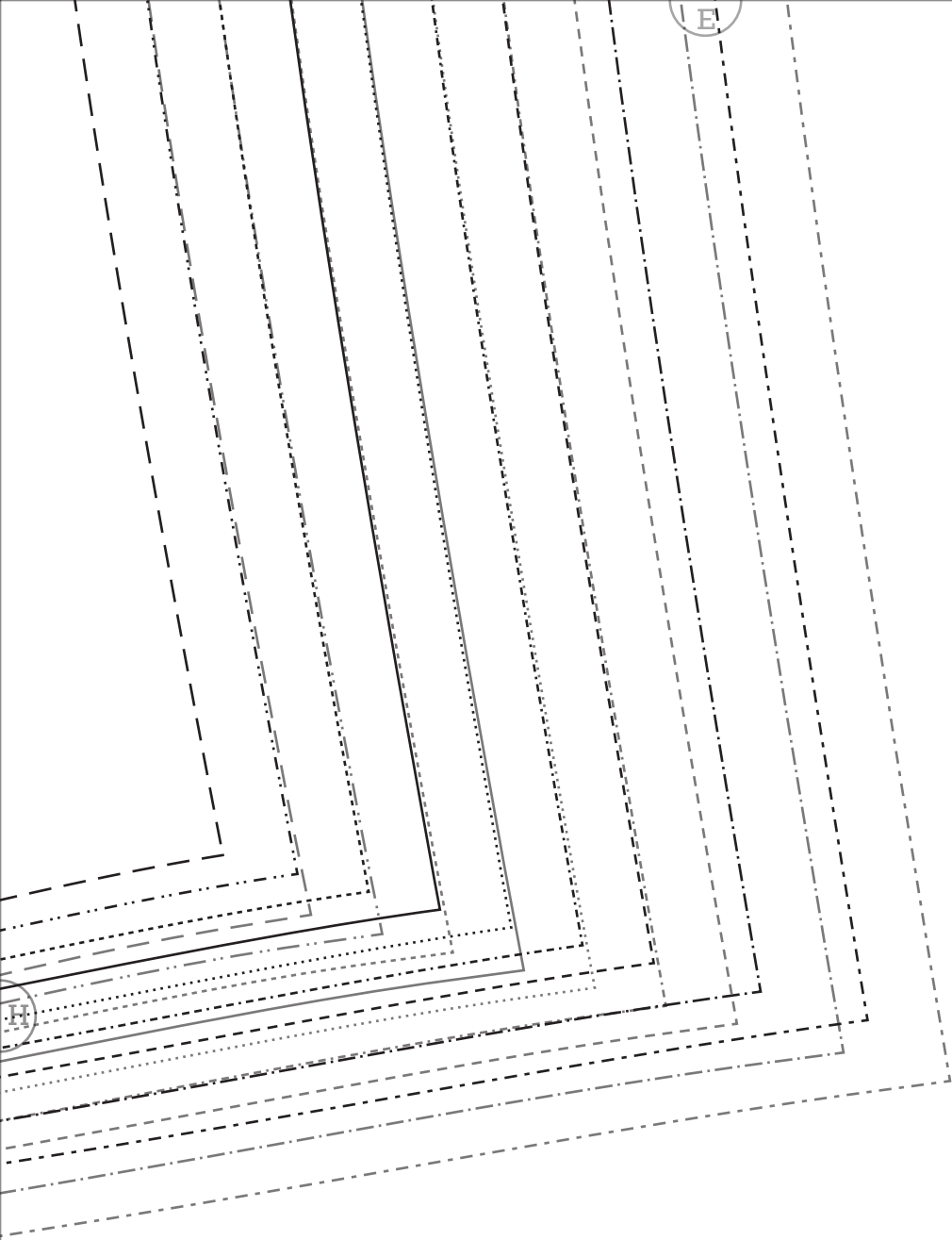
endroit

envers

thermocollant



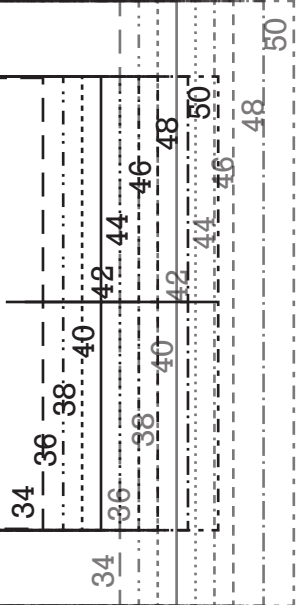
FESTIVE ROAD
HANGING SONG T 34-50



3 PATTE DE BOUTONNAGE

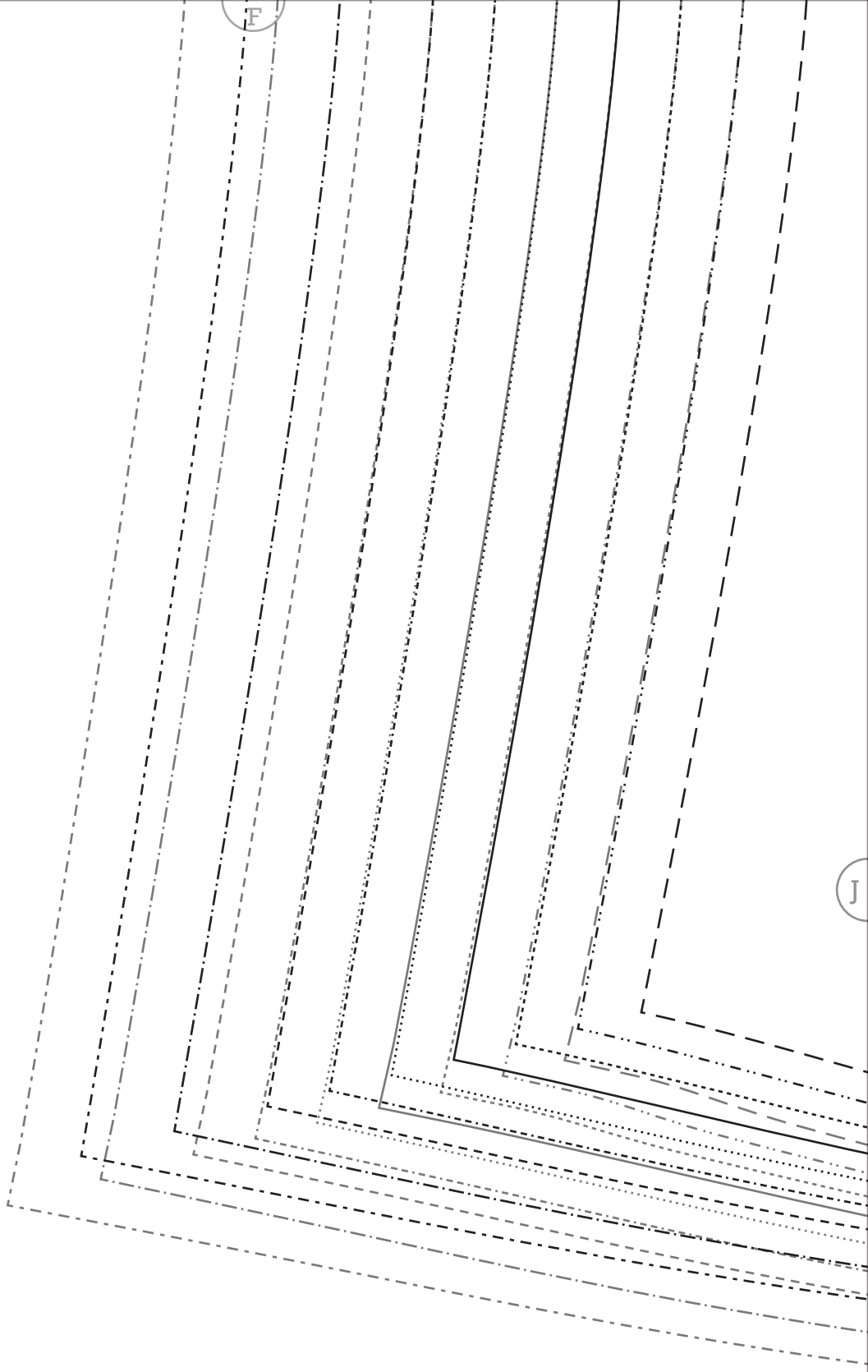
2 X TISSU

2 X THERMOCOLLANT



Gamme de montage express à l'usage des surdoués et des myopes :

- Thermocoller les pattes de boutonnages et le haut des devants
- Repasser en forme le double rempli d'1 cm de la coulisse d'élastique dos
- Piquer la coulisse d'élastique dos à 0.8 cm, piquer les bretelles spaghetti (0.5 cm à 1 cm de large selon la douance du sujet)
- Retourner les bretelles. Passer l'élastique dans sa coulisse, le piquer en place aux extrémités, recouper 0.5 cm de marge d'élastique.
- Fixer chaque bretelle en place contre l'endroit des devants, tête en bas. Coudre le biais en parementure sur le haut des devants. Poser le double fil de fronce entre les repères devant.
- Assembler les côtés.
- Coudre l'ourlet à double rempli.
- Coudre le côté long de la patte de boutonnage aux devants, remplir l'autre côté long sur 1 cm, plier la patte sur elle-même en longueur et piquer chaque extrémité horizontale. Retourner sur l'envers et piquer le rempli libre à 0.1-0.2 cm du bord.
- Exécuter les boutonnères et coudre les boutons en regard
- Fixer les bretelles au dos



5- Assemblage des côtés

Assembler les côtés des **devants** et **dos** :

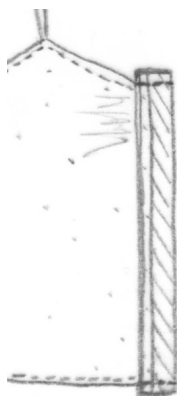
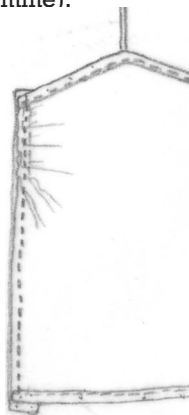
- soit par une piqure à 1 cm du bord endroit contre endroit, puis un sufilage des deux bords ensemble.
- soit par une couture anglaise : piqure à 0.5 cm du bord envers contre envers, ouverture de la couture au fer, recoupe des marges à 0.3 cm, piqure à 0.5 cm du bord endroit contre endroit.

6- Ourlet

Remplir deux fois sur 0.5 cm l'envers du bas des **devants+dos**, et piquer en place. On pourra favoriser la régularité du premier rempli par une piqure préalable à 0.5 cm du bord libre (elle sera invisible sur l'ourlet terminé).

7- Bandes de boutonnage

Piquer un double fil de fronce entre le haut et le repère sur le milieu des **devants**. Tirer sur les fils de fronces afin de répartir ces dernières harmonieusement et de faire concorder les dimensions de la **patte de boutonnage** et du devant (la marge de couture d'1 cm de la bande doit dépasser de part et d'autre). Épingler endroit contre endroit et piquer tout du long. Retirer les fils de fronces.



Remplir et repasser sur l'envers la marge de couture du grand bord libre de chaque **patte**. Plier les pattes de boutonnage sur l'endroit dans la longueur et piquer chaque petit côté à 1 cm du bord.

Retourner sur l'envers, repasser et piquer en place le rempli du bord libre par une surpiqure décorative ou par un surjet à la main sur l'envers, invisible sur l'endroit.



8- Boutons et boutonnières

Exécuter les boutonnières à l'emplacement indiqué sur la **patte droite**.

Coudre chaque **bouton** à l'emplacement correspondant sur la **patte gauche**.

NB : des boutons décoratifs sans boutonnière pourront également être cousus directement.

9- Fixation des bretelles au dos

Fixer les **bretelles** à la longueur désirée dans les marges de couture du **dos** par quelques points à la main. Leur longueur standard est de 33 cm pour une stature de 168 cm.

