



The main logo for "air lorraine" is centered on the page. It features a circular graphic on the left, composed of three segments: blue at the top, green on the right, and orange at the bottom. To the right of this graphic, the word "air" is written in a bold, black, sans-serif font, with the letter "r" in blue. Below "air", the word "lorraine" is written in a larger, bold, black, sans-serif font.



Assemblée Générale
17 juin 2015

ASSEMBLEE GENERALE ORDINAIRE

17 Juin 2015

Désignation de deux scrutateurs

-
-

... voix délibératives présentes ou représentées

Rappel des quorums fixés par les Statuts

- décisions ordinaires : au moins 54 voix délibératives présentes ou représentées sur les 160. Décision prise à la majorité simple.

Première résolution - Approbation du compte rendu

Monsieur Guy BERGE, Président de l'Assemblée Générale, met aux voix le compte rendu de l'AGO 2014 transmis aux membres



Assemblée Générale
17 juin 2015

Rapport moral

Deuxième résolution - Approbation du rapport moral

Après avoir donné lecture de son rapport moral pour l'exercice 2014 écoulé, Monsieur Thierry COULOM, Président délégué, met aux voix le rapport qui vient d'être présenté.

Bilan de la qualité de l'air 2014



☺ Pas de dépassement

☹ Dépassement

Bilan réglementaire pour la protection de la santé humaine

SO ₂		NO ₂		PM10	PM2,5	O ₃	Métaux lourds	BaP	Benzène	CO	
Valeur limite journalière	Valeur limite horaire	Valeur limite annuelle (40 µg/m ³)	Valeur limite horaire (200 µg/m ³ à ne pas dépasser plus de 18 fois par an)	Valeur limite annuelle	Valeur limite journalière	Valeur cible annuelle (20 µg/m ³)	Valeur cible (120 µg/m ³ , calculé sur 8 heures, à ne pas dépasser plus de 25 fois par an, en moyenne sur 3 ans)	Valeur cible annuelle	Valeur cible annuelle (1 ng/m ³)	Valeur limite annuelle (5 µg/m ³)	Valeur limite
☺	☺	☹	☺	☺	☺	☺	☹	☺	☹	☺*	☺
/	/	Metz-A31 : 45 µg/m ³ Villers-A33: 64 µg/m ³	/	/	/	Hautes-Vosges (La Schlucht): 35	/	Vallée de la Fensch (Florange): 3,2 µg/m ³	/	/	

Protection de la végétation : aucun dépassement de la valeur cible AOT 40 en ozone ainsi que des niveaux critiques en oxydes d'azote et dioxyde de soufre.

*Les résultats de l'évaluation préliminaire en benzène dans la vallée de la Fensch sur la période 2012-2014 conduisent à la mise en place de deux sites de mesures fixes (Fameck et Serémange-Erzange)

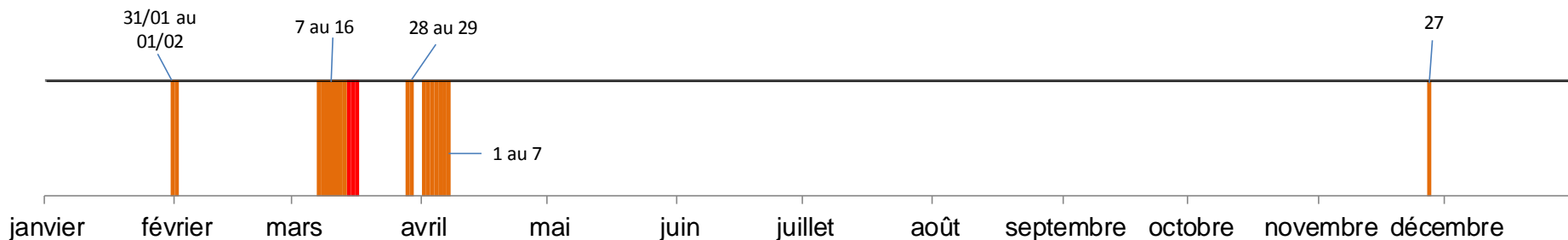
☺ Pas de dépassement

☹ Dépassement

Bilan réglementaire pour la protection de la santé humaine					
SO ₂	PM10	PM2,5	O ₃	Benzène	Plomb
Moyenne annuelle (50 µg/m ³)	Moyenne annuelle (30 µg/m ³)	Moyenne annuelle (10 µg/m ³)	Maximum journalier de la moyenne sur 8 heures (120 µg/m ³ à ne pas dépasser pendant l'année civile)	Moyenne annuelle (2 µg/m ³)	Moyenne annuelle (0,25 µg/m ³)
☺	☺	☹	☹	☹	☺
/	/	Tous les sites de mesures fixes PM2,5 de Lorraine excepté OPE-Houdelaincourt	Tous les sites de mesures fixes O ₃ de Lorraine	Fameck : 3,7 µg/m ³ Florange : 3,7 et 4,4 µg/m ³ Serémange-Erzange : 4,9 µg/m ³	/

Protection de la végétation : dépassement de l'objectif à long terme (AOT 40 : seuil de 6 000 µg/m³/h⁻¹) en ozone sur tous les sites de mesures fixes de Lorraine.

Bilan de la qualité de l'air en 2014 : Seuil d'information et de recommandations et d'alerte



- Seuil d'information et de recommandation NO₂
- Seuil d'information et de recommandation SO₂
- Seuil d'information et de recommandation O₃
- Seuil d'information et de recommandation PM10
- Seuil d'alerte PM10

5 épisodes de pollution en PM10, sur 22 jours au total dont 3 jours avec dépassement du seuil d'alerte.
Aucun dépassement du SIR en ozone

Aucun déclenchement de procédure pour le NO₂ et le SO₂ mais :

Dépassements de la valeur horaire de 200 µg/m ³ en NO ₂ (SIR)	Dépassements de la valeur horaire de 300 µg/m ³ en SO ₂ (SIR)
Villers-A33 (station trafic): 2 Le 13/03 à 9h (211 µg/m ³) Le 14/03 à 10h (241 µg/m ³)	Atton : 2 (aucune valeur supérieure à 500 µg/m ³ (S.A.)) Le 07/02 à 8h (453 µg/m ³) et 9h (332 µg/m ³)
Belleville-sur-Meuse (Av. Miribel-station trafic) : 1 Le 29/09 à 16h (202 µg/m ³)	

Bilan de la qualité de l'air en 2014 : Seuil d'information et de recommandations et d'alerte



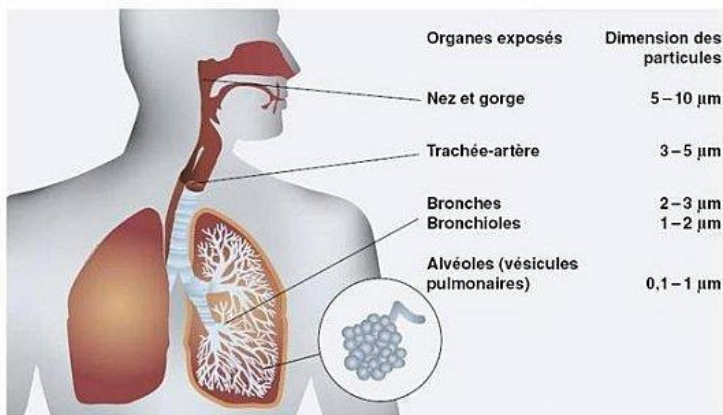
- Seuil d'information et de recommandation NO₂
- Seuil d'information et de recommandation SO₂
- Seuil d'information et de recommandation O₃
- Seuil d'information et de recommandation PM10
- Seuil d'alerte PM10

5 épisodes de pollution en PM10, sur 22 jours au total dont 3 jours avec dépassement du seuil d'alerte.
Aucun dépassement du SIR en ozone

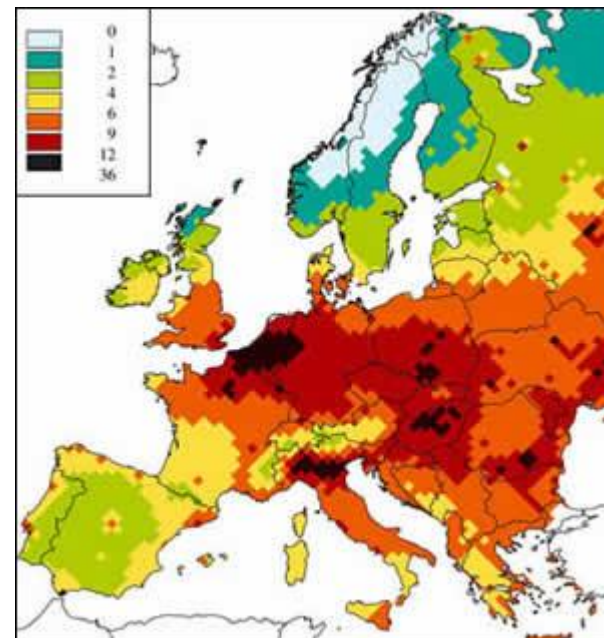
Aucun déclenchement de procédure pour le NO₂ et le SO₂ mais :

Dépassements de la valeur horaire de 200 µg/m ³ en NO ₂ (SIR)	Dépassements de la valeur horaire de 300 µg/m ³ en SO ₂ (SIR)
Villers-A33 (station trafic): 2 Le 13/03 à 9h (211 µg/m ³) Le 14/03 à 10h (241 µg/m ³)	Atton : 2 (aucune valeur supérieure à 500 µg/m ³ (S.A.)) Le 07/02 à 8h (453 µg/m ³) et 9h (332 µg/m ³)
Belleville-sur-Meuse (Av. Miribel-station trafic) : 1 Le 29/09 à 16h (202 µg/m ³)	

Evolution du métier la gestion des pics de pollution par les particules fines PM₁₀



Organes respiratoires exposés aux poussières fines: plus les particules sont petites, plus elles pénètrent profondément dans l'appareil pulmonaire.



Source : International Institute for Applied Systems Analysis

Impact sur la santé en 2000 dans l'UE dû aux particules fines (PM2,5)	Progrès prévus en 2020 si la réglementation est respectée
Perte de neuf mois d'espérance de vie	Gain de trois mois
Perte annuelle de quatre millions d'années de vie	Gain de 1,7 million d'années de vie
386 000 décès prématurés par an	Moins 135 000 décès prématurés
110 000 hospitalisations graves par an	Moins 47 000 hospitalisations

- Principaux résultats Programme CAFE - Clean Air for Europe
Source : L'environnement pour les Européens, Magazine de la direction générale de l'environnement - Commission européenne, 2005

La mesure en continu et la gestion des pics de pollution

Etape 1 : Développement du dispositif de mesure en continu

Etape 2 : Correction des dispositifs de mesure pour la prise en compte de la fraction volatile
(dont le Nitrate d'ammonium)

Harmonisation des mesures pour l'élaboration des indices

Etape 3 : Mise en place des premières procédures d'information/recommandation et d'alerte

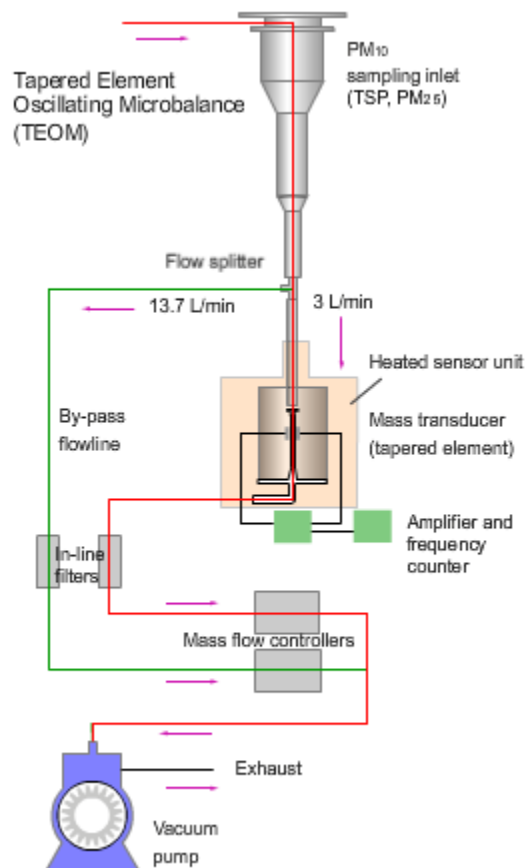
Etape 4 : Développement des connaissances

Extension du parc d'analyseurs en continu PM10 à partir de 2004

- Mesure de référence : gravimétrie



- Acquisition de TEOM (*Tapered Element Oscillating Microbalance*)

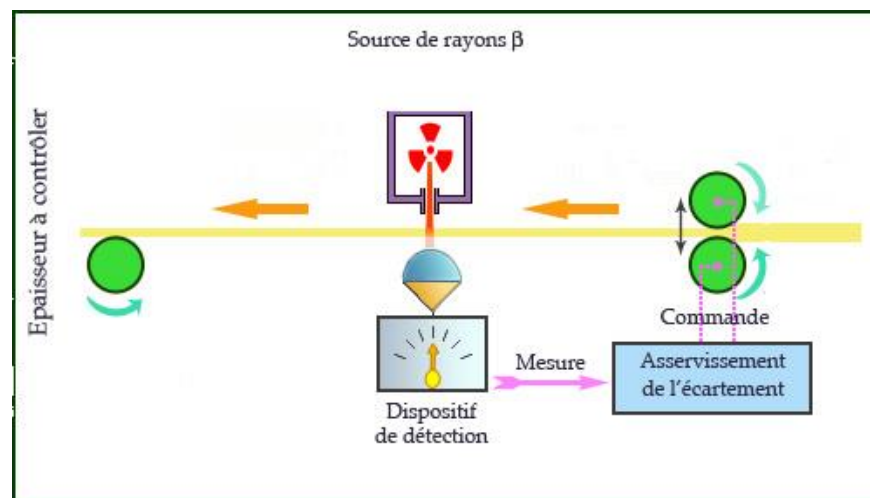


microbalance

La pollution PM10 PM 2,5 la mesure en continu

mesure PM10 par Jauge β et BAM

Méthode basée sur l'absorption d'un rayonnement β
Source faible C14



Relation masse et absorption

La mesure en continu et la gestion des pics de pollution

Etape 1 : Développement du dispositif de mesure en continu

Etape 2 : - Correction des dispositifs de mesure pour la prise en compte de la fraction volatile (dont le Nitrate d'ammonium)

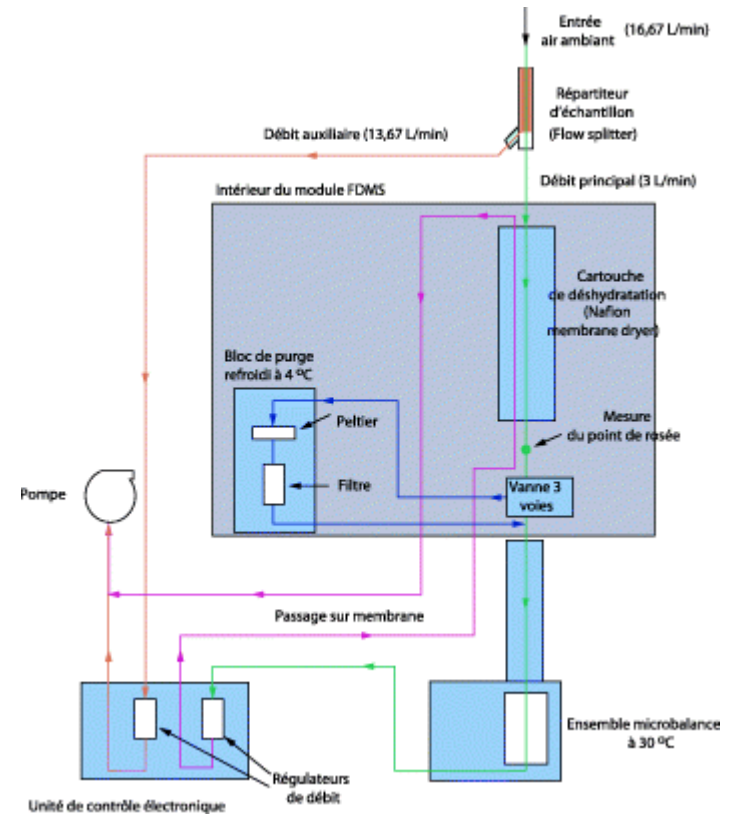
- Harmonisation des mesures pour l'élaboration des indices

Etape 3 : Mise en place des premières procédure d'information/recommandation et d'alerte

Etape 4 : Développement des connaissances

Correction de la mesure TEOM Module FDMS

- Prise en compte de la fraction volatile
- Rajouts de modules de correction



TEOM FDMS

- Correction de la mesure Jauge β
module RST

Gestion chauffage de l'air dans la canne de prélèvement
5°C / T°C air ambiant

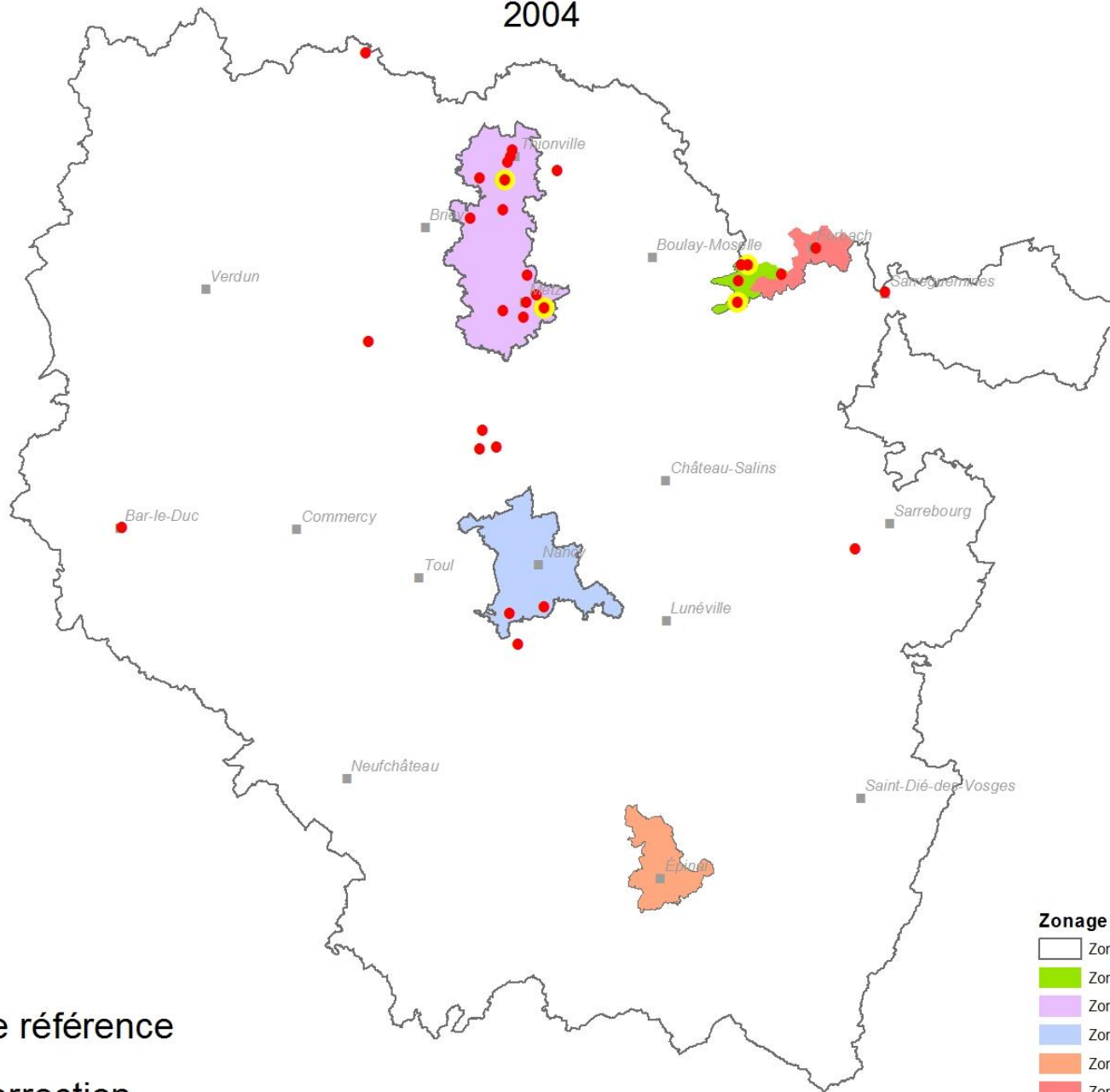
Optimisation du dispositif de chauffe :
tests d'équivalence à Metz-Borny



Evolution du réseau 2004-2014

**Un effort important
pour l'adaptation des dispositifs**

2004



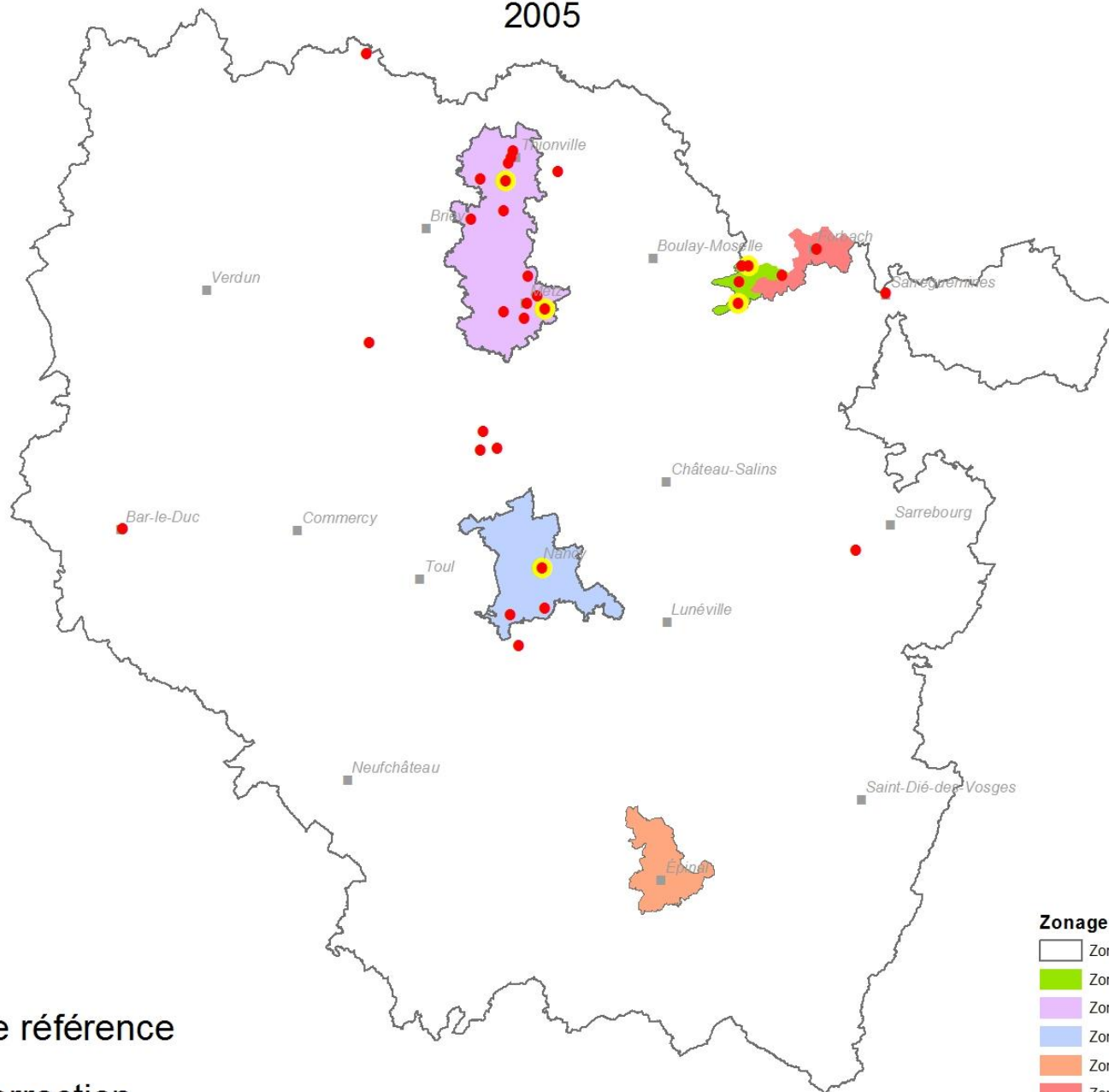
● Station de référence

● Pas de correction

Zonage européen

- Zone rurale
- Zone rurale - point chaud
- Zone d'agglomération de Metz
- Zone d'agglomération de Nancy
- Zone urbaine régionale d'Epinal
- Zone urbaine régionale de Forbach

2005



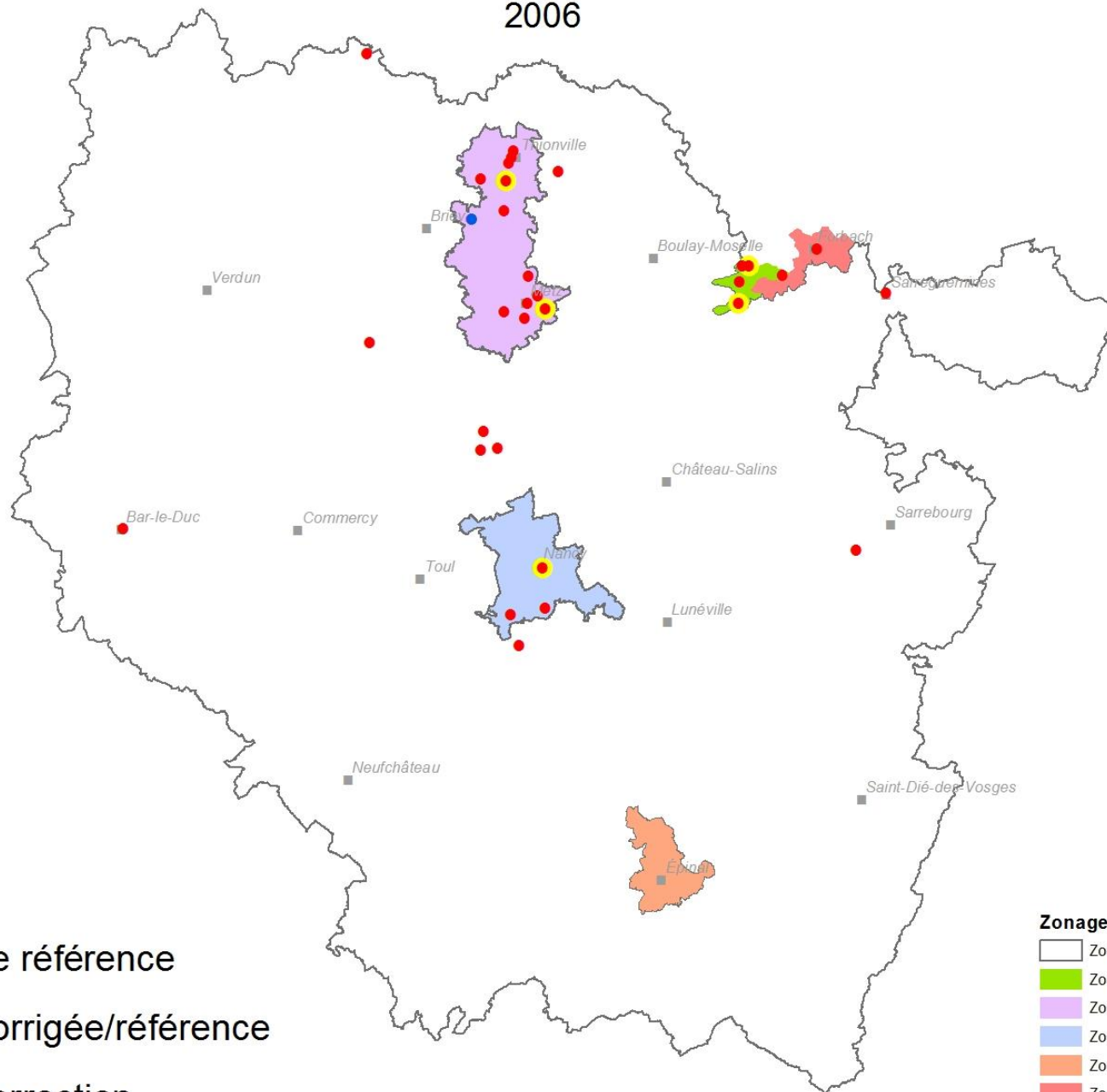
● Station de référence

● Pas de correction

Zonage européen

- Zone rurale
- Zone rurale - point chaud
- Zone d'agglomération de Metz
- Zone d'agglomération de Nancy
- Zone urbaine régionale d'Epinal
- Zone urbaine régionale de Forbach

2006

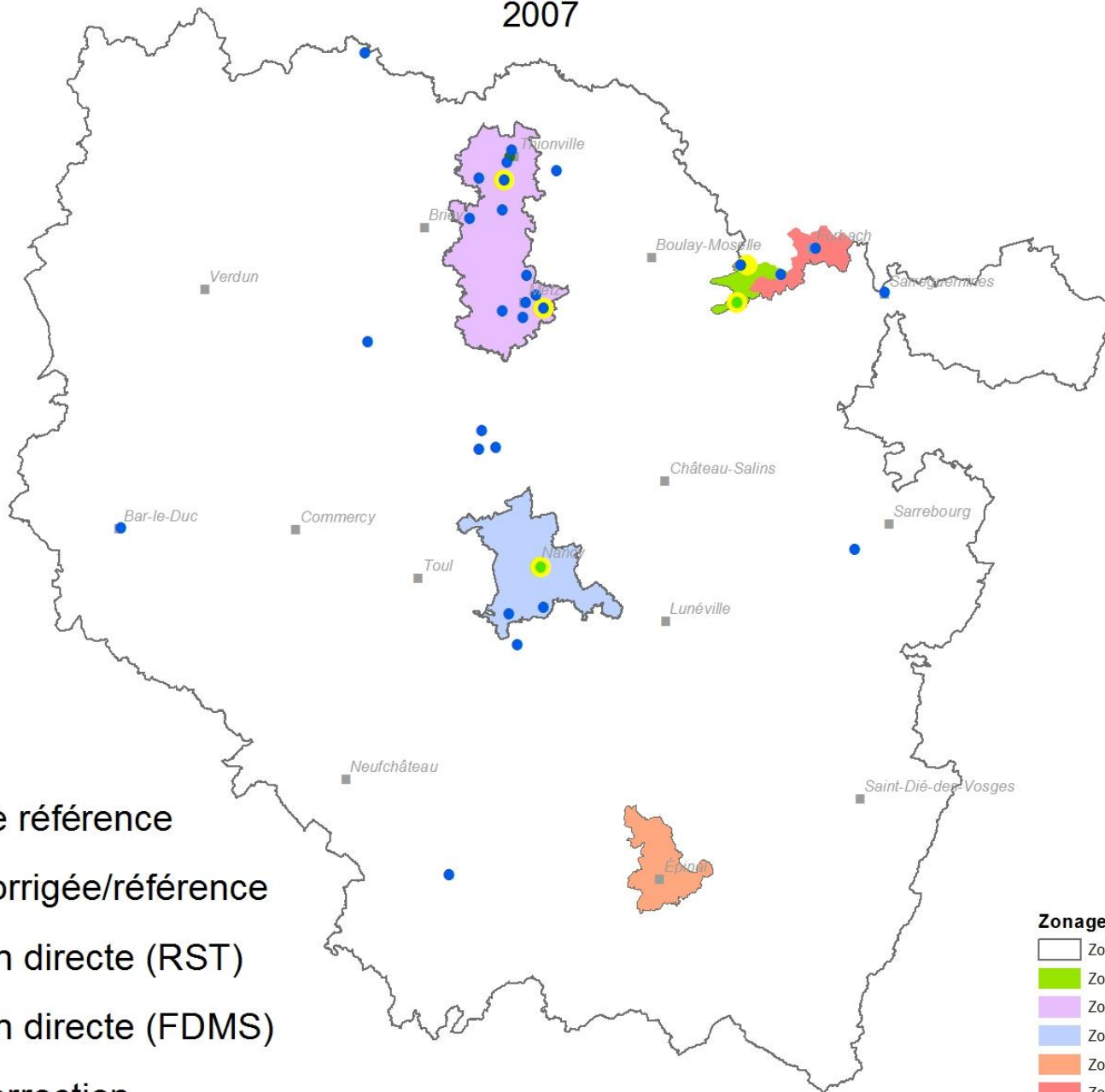


- Station de référence
- Station corrigée/référence
- Pas de correction

Zonage européen

- Zone rurale
- Zone rurale - point chaud
- Zone d'agglomération de Metz
- Zone d'agglomération de Nancy
- Zone urbaine régionale d'Epinal
- Zone urbaine régionale de Forbach

2007

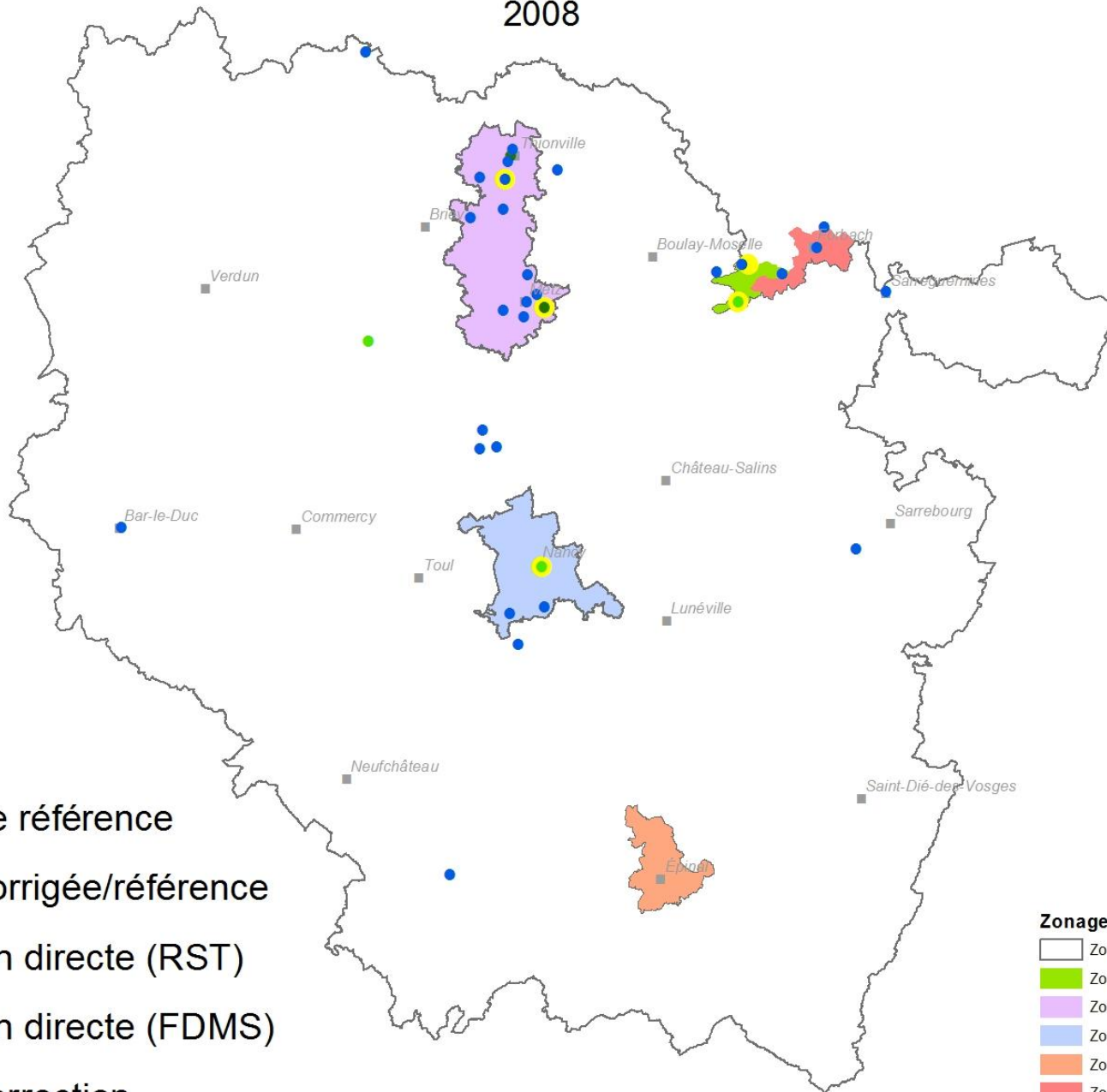


- Station de référence
- Station corrigée/référence
- Correction directe (RST)
- Correction directe (FDMS)
- Pas de correction

Zonage européen

- Zone rurale
- Zone rurale - point chaud
- Zone d'agglomération de Metz
- Zone d'agglomération de Nancy
- Zone urbaine régionale d'Epinal
- Zone urbaine régionale de Forbach

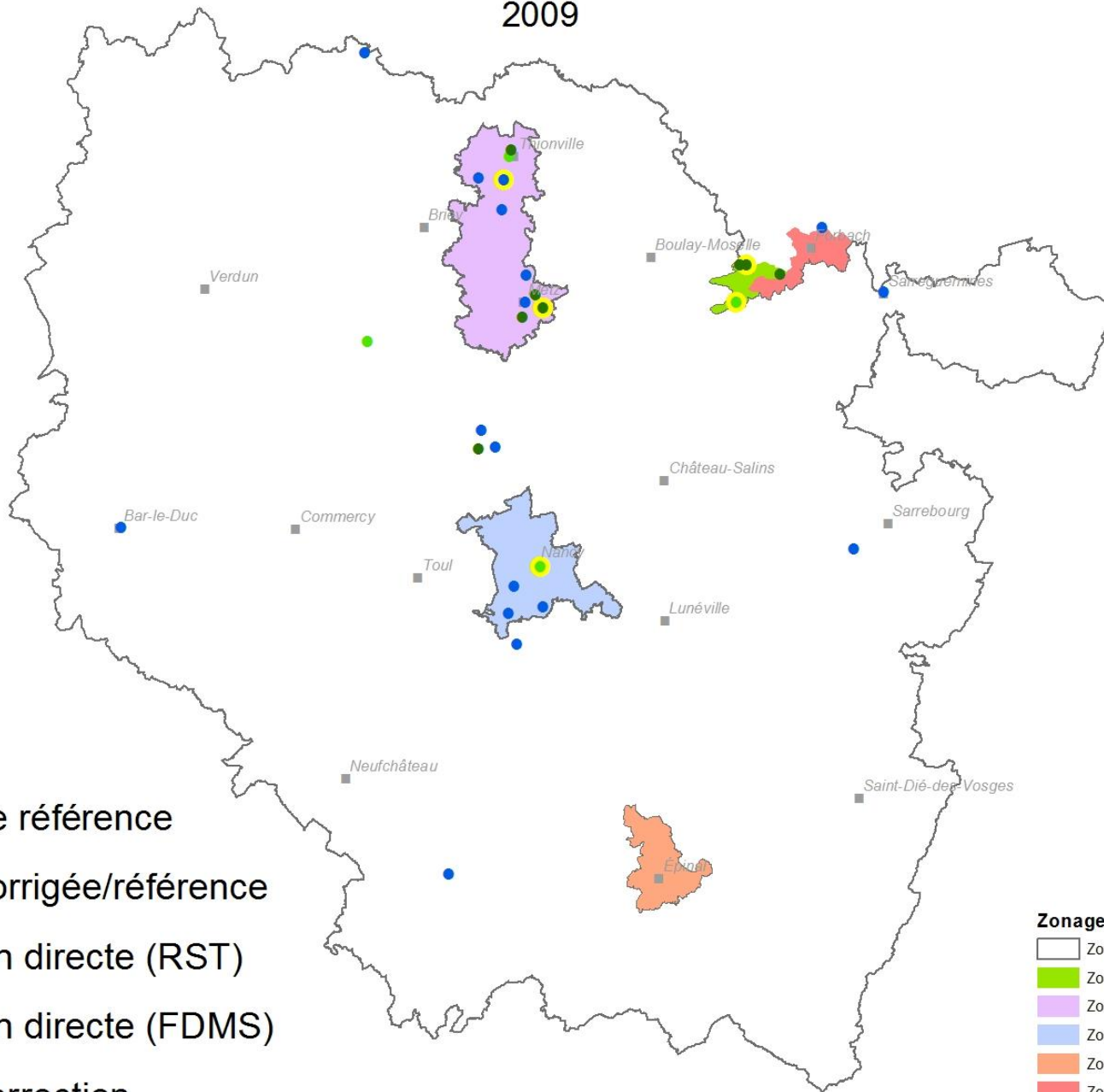
2008



- Station de référence
- Station corrigée/référence
- Correction directe (RST)
- Correction directe (FDMS)
- Pas de correction

- Zonage européen**
- Zone rurale
 - Zone rurale - point chaud
 - Zone d'agglomération de Metz
 - Zone d'agglomération de Nancy
 - Zone urbaine régionale d'Epinal
 - Zone urbaine régionale de Forbach

2009

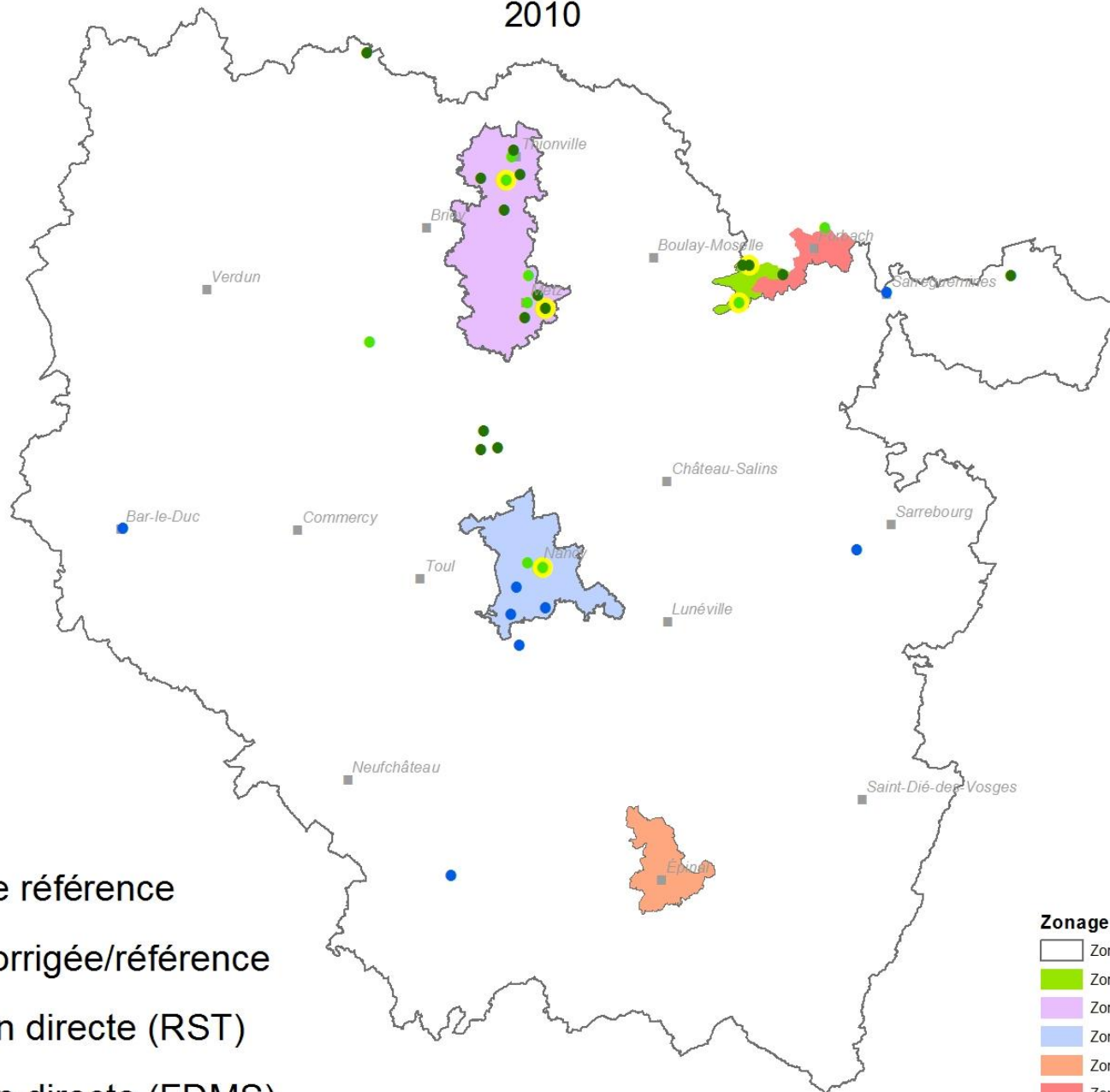


- Station de référence
- Station corrigée/référence
- Correction directe (RST)
- Correction directe (FDMS)
- Pas de correction

Zonage européen

- Zone rurale
- Zone rurale - point chaud
- Zone d'agglomération de Metz
- Zone d'agglomération de Nancy
- Zone urbaine régionale d'Epinal
- Zone urbaine régionale de Forbach

2010

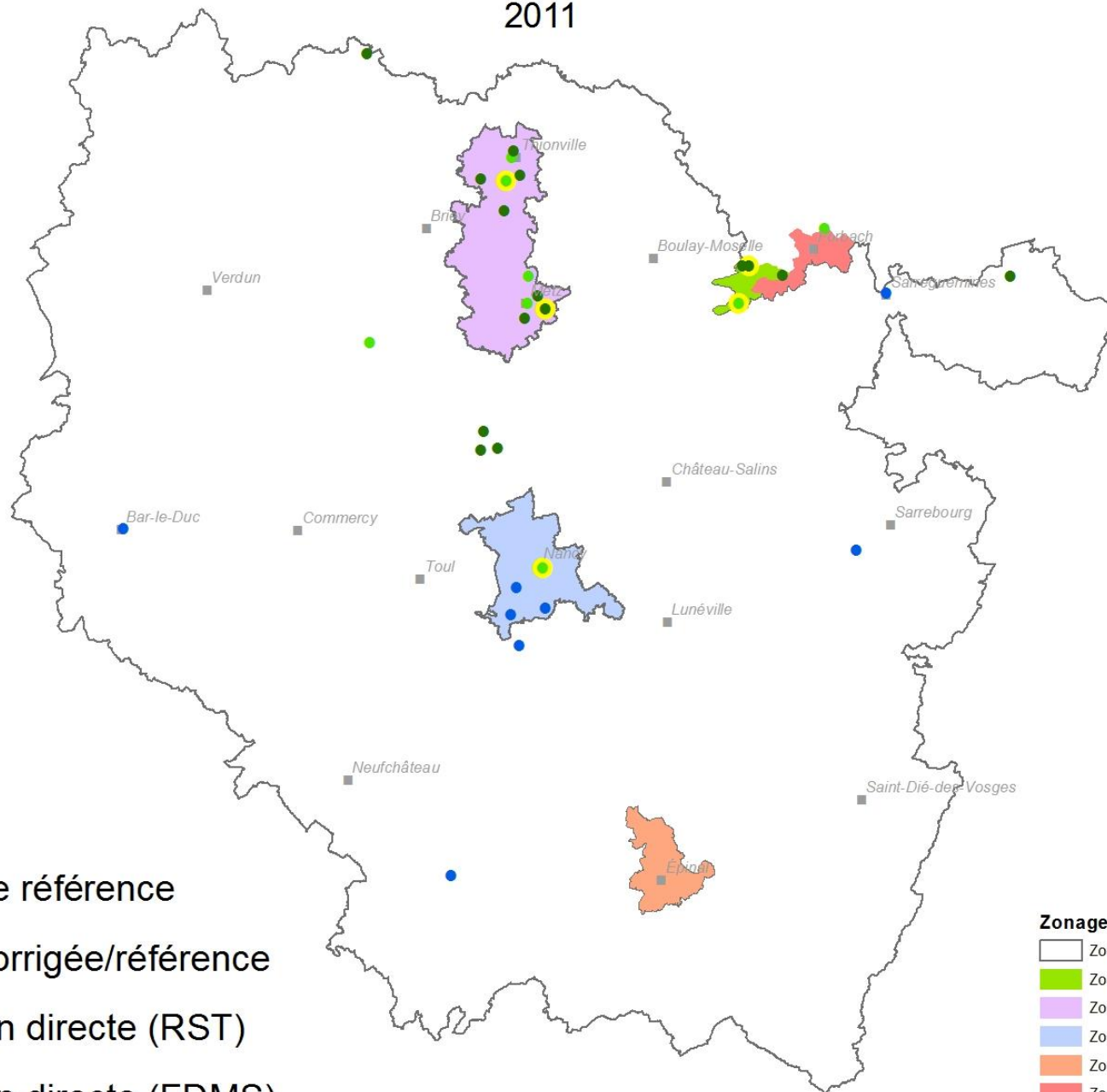


- Station de référence
- Station corrigée/référence
- Correction directe (RST)
- Correction directe (FDMS)

Zonage européen

- Zone rurale
- Zone rurale - point chaud
- Zone d'agglomération de Metz
- Zone d'agglomération de Nancy
- Zone urbaine régionale d'Epinal
- Zone urbaine régionale de Forbach

2011

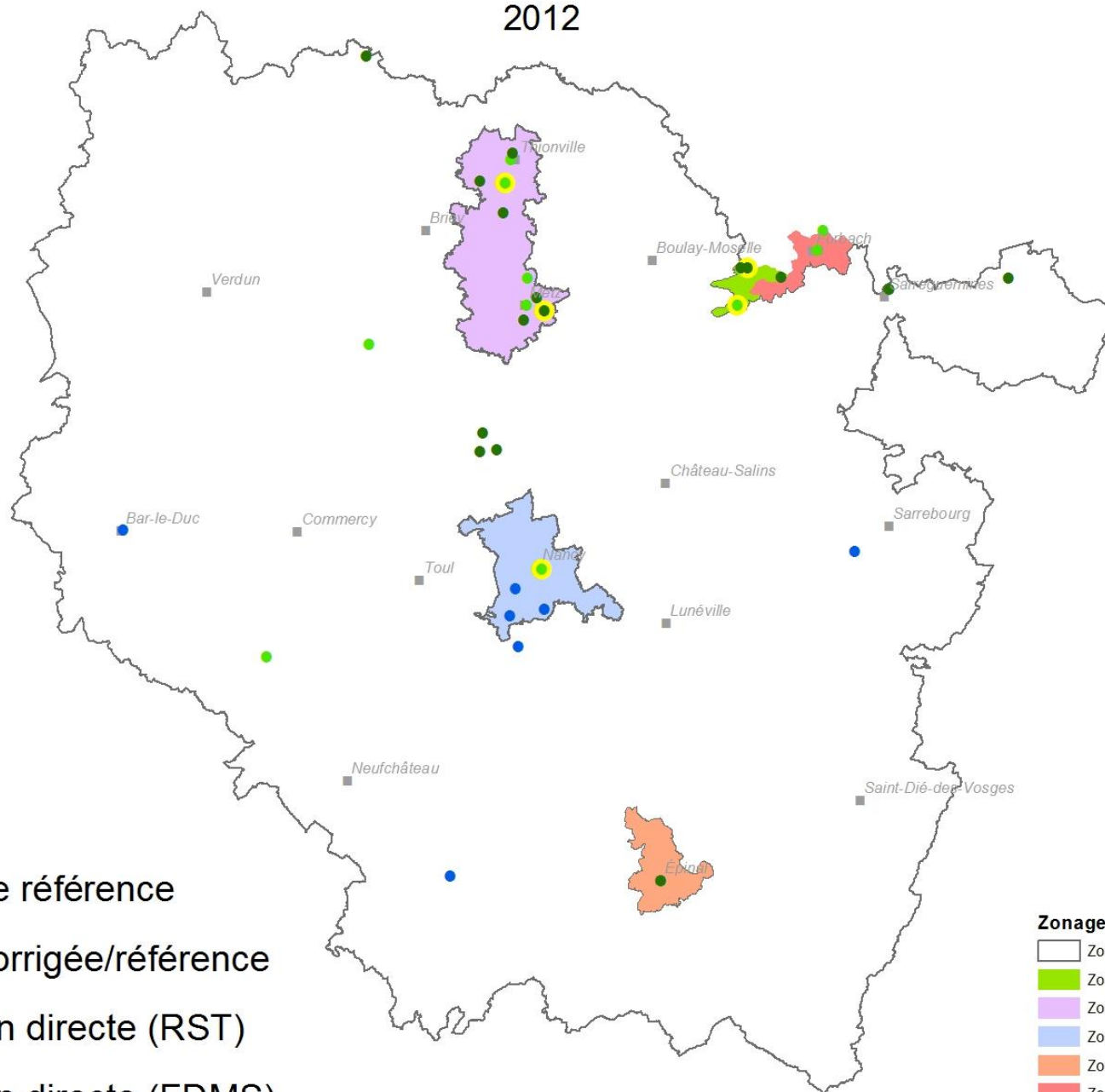


- Station de référence
- Station corrigée/référence
- Correction directe (RST)
- Correction directe (FDMS)

Zonage européen

- Zone rurale
- Zone rurale - point chaud
- Zone d'agglomération de Metz
- Zone d'agglomération de Nancy
- Zone urbaine régionale d'Epinal
- Zone urbaine régionale de Forbach

2012

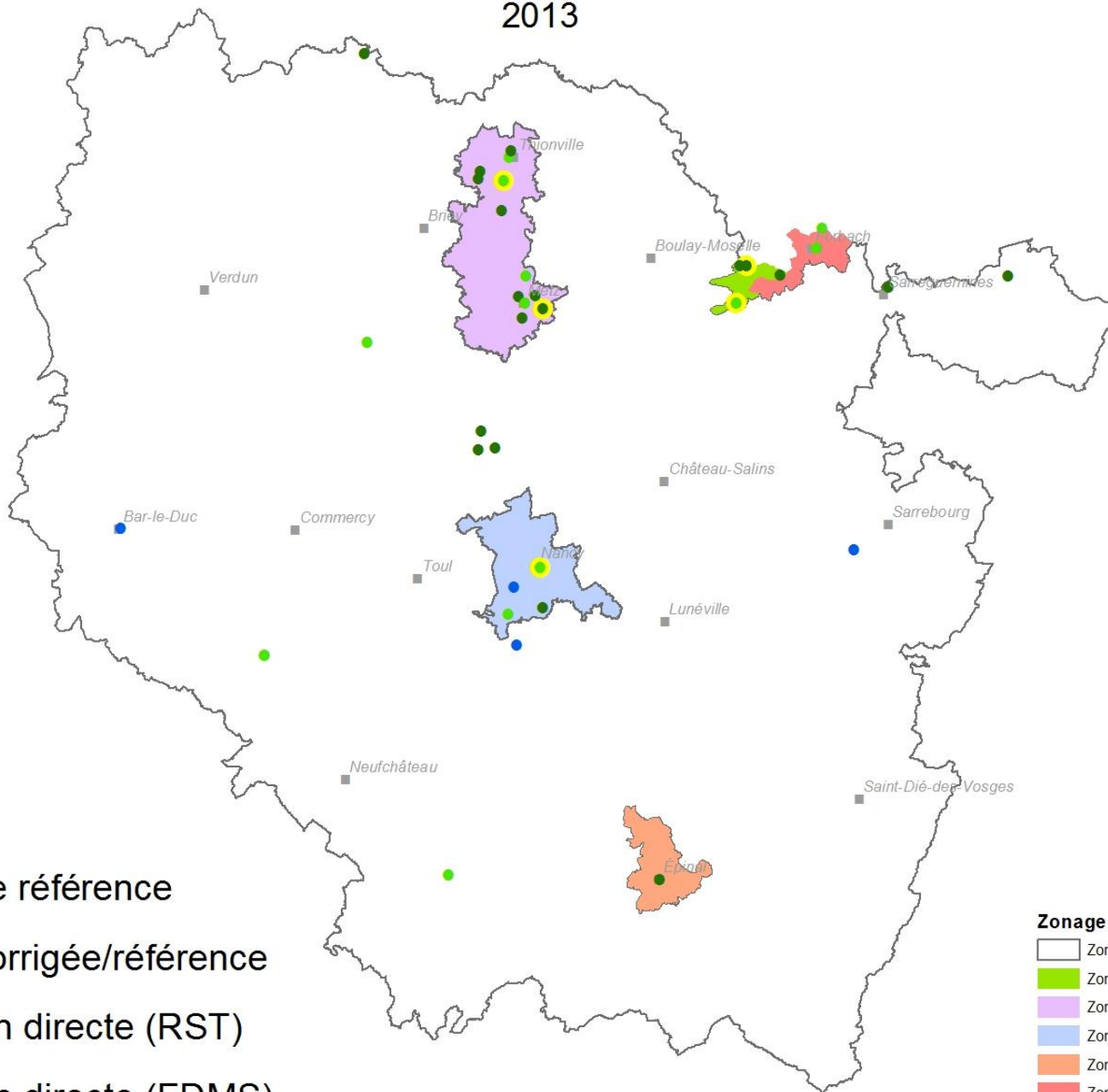


- Station de référence
- Station corrigée/référence
- Correction directe (RST)
- Correction directe (FDMS)

- Zonage européen**
- Zone rurale
 - Zone rurale - point chaud
 - Zone d'agglomération de Metz
 - Zone d'agglomération de Nancy
 - Zone urbaine régionale d'Epinal
 - Zone urbaine régionale de Forbach



2013

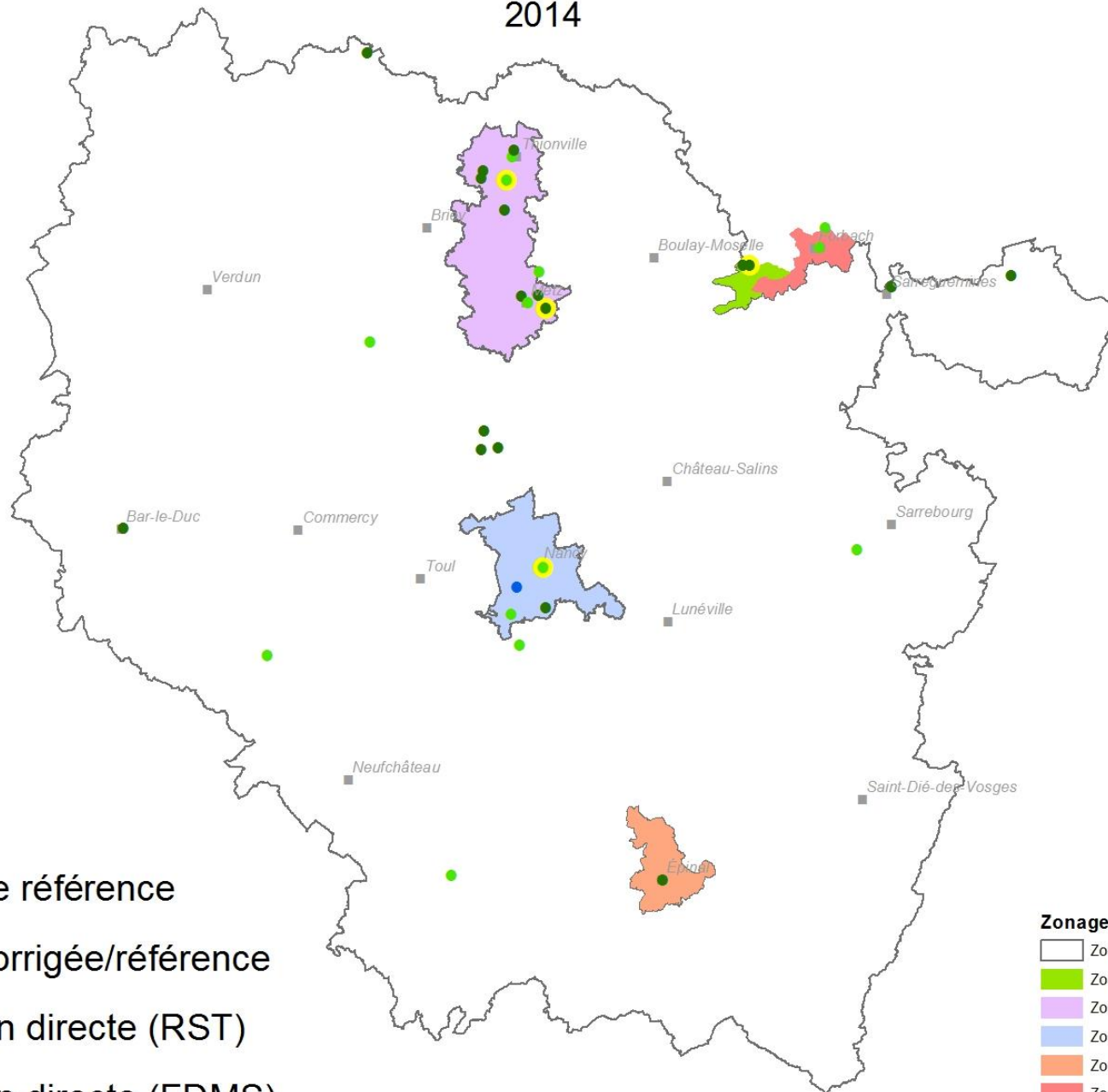


- Station de référence
- Station corrigée/référence
- Correction directe (RST)
- Correction directe (FDMS)

Zonage européen

- Zone rurale
- Zone rurale - point chaud
- Zone d'agglomération de Metz
- Zone d'agglomération de Nancy
- Zone urbaine régionale d'Epinal
- Zone urbaine régionale de Forbach

2014



- Station de référence
- Station corrigée/référence
- Correction directe (RST)
- Correction directe (FDMS)

Zonage européen

- Zone rurale
- Zone rurale - point chaud
- Zone d'agglomération de Metz
- Zone d'agglomération de Nancy
- Zone urbaine régionale d'Epinal
- Zone urbaine régionale de Forbach

Suivi de la pollution par les particules Investissement important en Lorraine

Type d'appareil	quantité	cout unitaire HT	cout total TTC
TEOM 1400 + module FDMS 8500	17	30000	612000
TEOM 1405F	4	30000	144000
TEOM 1400 50°C station de référence	2	30000	72000
MP 101M RST	14	15000	252000
BAM 1020	11	19000	250800

Coût du parc actuel : 1 331 000 €

Investissement 2007 -2014 : 785 000 €



La mesure en continu et la gestion des pics de pollution

Etape 1 : Développement du dispositif de mesure en continu

Etape 2 : Correction des dispositifs de mesure pour la prise en compte de la fraction volatile
(dont le Nitrate d'ammonium)

Etape 3 : Mise en place des premières procédure d'information/recommandation et d'alerte

Etape 4 : Développement des connaissances

- Intégration en 2007 par la France des particules aux dispositifs d'information et d'alerte - O₃, NO_x, SO_x, PM₁₀

2008 : Seuils PM₁₀ info 80µg/m³/24h et alerte 125 µg/m³ /24h

2011 : Seuils PM₁₀ info 50µg/m³/24h et alerte 80 µg/m³ /24h

- Gestion des dépassements de seuil sur constat en station
 - Procédure régionale
 - 2 stations en dépassement
 - À 14h- et 18h



- **Volonté d'anticiper**
 - Information préventive
 - Mise en place rapide d'actions

- **Gestion des dépassements de seuil sur prévision**

- Procédure départementale
- Coordination zonale
- Moyenne PM10 de 0h-24h



Nouvel arrêté de zone
Nouveaux arrêtés départementaux



Document-cadre Zonal de
Protection de l'Atmosphère (DZPA)

*Relatif aux procédures préfectorales en cas
d'épisode de pollution de l'air ambiant
par l'ozone, les particules fines
et le dioxyde d'azote pour
la zone de défense et de sécurité Est*

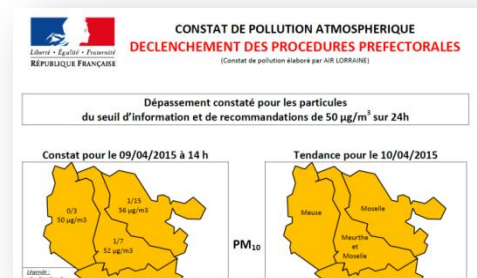
Assemblée Générale
17 juin 2015

Information du public

- Nouveau site
- Inscription liste de diffusion

Gestion des listes et messages

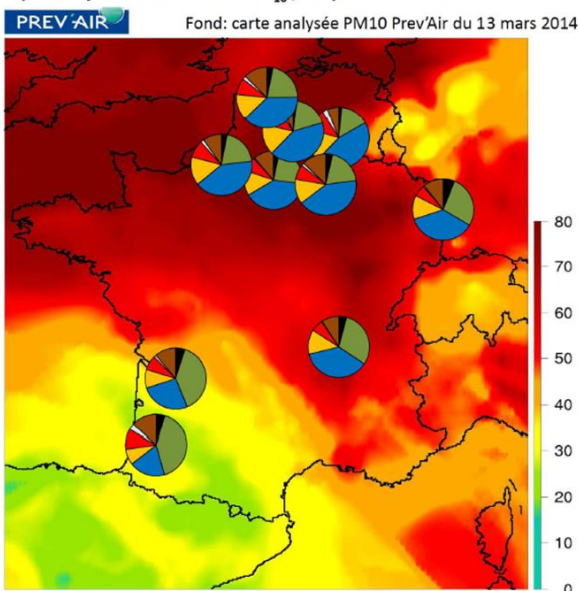
- Mise en œuvre des procédures
- Bilan quotidiens
- Dossiers de presse



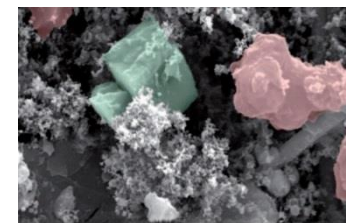
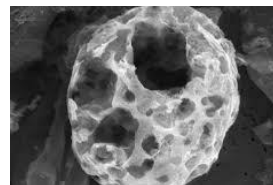
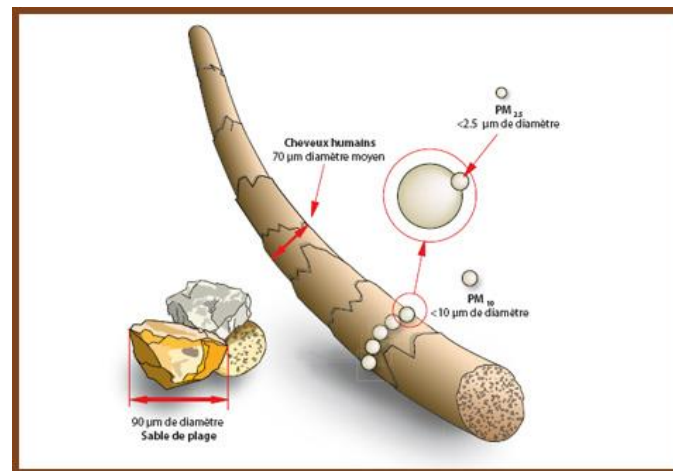
Mieux connaître les particules

- Proposition du conseil d'Air Lorraine scientifique de travailler sur la composition des particules

Répartition des espèces chimiques majeures au sein des PM_{10} , moyenne du 11 au 15 mars 2014



Pour mieux agir



Mise à jour des inventaires

- 2002 – 2006 – 2010 – 2012 Air Lorraine
- 2014 ACAL

Inventaire des émissions et des consommations d'énergie en Lorraine – Résultats 2010

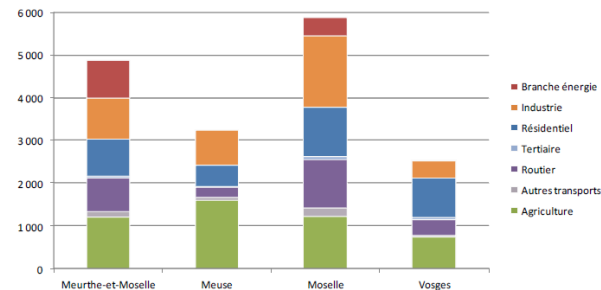
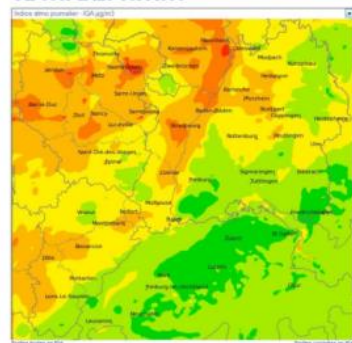


Figure 33 : Emissions de PM₁₀ en tonnes par département et par secteur en 2010

Optimisation des outils de modélisation

cartographie corrigée



cartographie corrigée



Carte des indices de la qualité de l'air du 6 et 7 mars (Source : Prév'Est)

La mesure en continu et la gestion des pics de pollution

Etape 1 : Développement du dispositif de mesure en continu

Etape 2 : Correction des dispositifs de mesure pour la prise en compte de la fraction volatile
(dont le Nitrate d'ammonium)

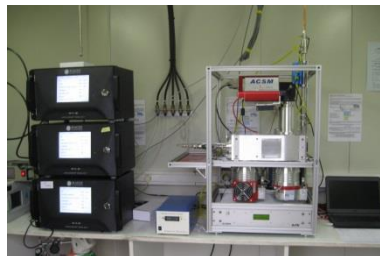
Etape 3 : Mise en place des premières procédure d'information/recommandation et d'alerte

Etape 4 : Développement des connaissances

Acquisition de moyens techniques et de compétences humaines

Super sites nationaux PM

- Equipement du site de Metz Borny
- (ACSM, AE33, ...)



Site complémentaire station de l'observatoire pérenne de l'environnement

Post doctorant : Jean-Eudes PETIT



Pollution par les particules Investissement important en Lorraine

Equipements nouveaux	
ACSM	175000
AE33	39500
NH3	40000
BAM 1020 PM10	19000
BAM 1020 PM2.5	19000
Préleveur LECKEL	19000

Coût des investissement : 311 000 €

Post doctorant : 190 000 €

Analyses spéciation PM :

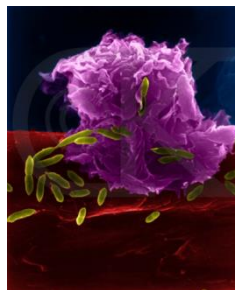
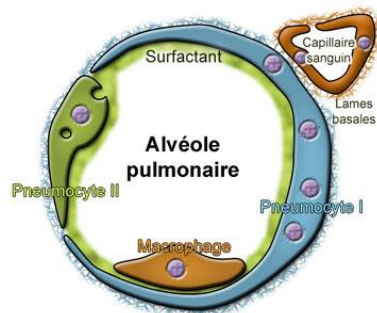


Etablir le lien avec la santé

Indice carbone



- **A venir** : évaluation en continue de la **toxicité des flux de particules**
- **Macrophages alvéolaires (IUT Thionville)**





Assemblée Générale
17 juin 2015

Comptes annuels 2014 Rapport de gestion

Présentation M. Vallée BATT & Associés

Compte de résultat synthétique

	Exercice 31/12/14	Exercice 31/12/2013	Variation en euros	Variation en %
Produits d'exploitation	4 013 371,00	3 056 251,00	957 120,00	31,32%
Charges d'exploitation	3 810 428,00	3 065 363,00	745 065,00	24,31%
RESULTAT D'EXPLOITATION	202 943,00	-9 112,00	212 055,00	2327,21%
Produits financiers	43 749,00	53 454,00	-9 705,00	-18,16%
Charges financières	0,00	38 736,00	-38 736,00	-100,00%
RESULTAT FINANCIER	43 749,00	14 718,00	29 031,00	197,25%
Produits exceptionnels	18 507,00	19 819,00	-1 312,00	-6,62%
Charges exceptionnelles	59 238,00	4 790,00	54 448,00	1136,70%
RESULTAT EXCEPTIONNEL	-40 731,00	15 029,00	-55 760,00	-371,02%
Impôts société	9 138,00	11 423,00	-2 285,00	-20,00%
RESULTAT FINAL	196 823,00	9 212,00	187 611,00	2036,59%
+Dotations aux amort et provisions	840 245,00	739 469,00	100 776,00	13,63%
+Engag à réaliser sur subv. attribuées	437 000,00	0,00	437 000,00	
-Reprise sur amort et provisions	-117 051,00	-63 131,00	-53 920,00	85,41%
+Valeur nette comptable immos cédées	4 411,00	4 711,00	-300,00	-6,37%
-Quote-part subv. D'investissement	-466 770,00	-393 145,00	-73 625,00	18,73%
CAPACITE D'AUTOFINANCEMENT	894 658,00	297 116,00	597 542,00	201,11%

Résultat économique et financier

La durée de l'exercice a été de 12 mois, couvrant la période du 1^{er} janvier 2014 au 31 décembre 2014.
Ainsi, au titre de l'exercice arrêté le 31 décembre 2014 :

	Exercice 31/12/2014	Exercice 31/12/2013	Variation en euros	Variation en %
Produits d'exploitation	4 013 371	3 056 251	957 120	31,32%
Charges d'exploitation	3 810 428	3 065 363	745 065	24,31%
RESULTAT D'EXPLOITATION	202 943	-9 112	212 055	NS
Produits financiers	43 749	53 454	-9 705	-18,16%
Charges financières	0	38 736	-38 736	-100,00%
RESULTAT FINANCIER	43 749	14 718	29 031	197,25%
Produits exceptionnels	18 507	19 819	-1 312	-6,62%
Charges exceptionnelles	59 238	4 790	54 448	NS
RESULTAT EXCEPTIONNEL	-40 731	15 029	-55 760	-371,02%
Impôts société	9 138	11 423	-2 285	-20,00%
RESULTAT FINAL	196 824	9 212	187 612	NS

Produits d'exploitation

	Exercice clos le 31/12/14	Exercice clos le 31/12/2013	Variation en euros	Variation en %
Etudes et prestations de services	76 487	125 358	-48 871,00	-38,99%
Subventions	3 300 390	2 435 578	864 812,00	35,51%
dont subventions MEDD	690 000	685 000	5 000,00	0,73%
dont subventions Etat	114 119	100 245	13 874,00	13,84%
dont subventions Région	0	14 000	-14 000,00	-100,00%
dont subventions Département	10 959	32 985	-22 026,00	-66,78%
dont subventions Districts et Communes	226 574	193 006	33 568,00	17,39%
dont subventions TGAP	2 238 876	1 403 545	835 331,00	59,52%
dont autres subventions	19 862	6 797	13 065,00	192,22%
Cotisations	10 010	10 010	0,00	0,00%
Quote-part de subv. Reprises au CDR	466 939	393 145	73 794,00	18,77%
Autres produits	159 546	92 160	67 386,00	73,12%
PRODUITS D'EXPLOITATIONS	4 013 372	3 056 251	957 121	31,32%

Charges d'exploitation

	Exercice clos le 31/12/14	Exercice clos le 31/12/2013	Variation en euros	Variation en %
Consommation de matières premières et approv.	104 908	45 567	59 341,00	130,23%
Autres achats non stockés	128 165	134 718	-6 553,00	-4,86%
Services extérieurs	432 336	421 052	11 284,00	2,68%
dont entretien	83 318	69 444	13 874,00	19,98%
dont maintenance	69 736	57 189	12 547,00	21,94%
Autres services extérieurs	259 622	246 957	12 665,00	5,13%
dont publicité et relations publiques	82 376	69 993	12 383,00	17,69%
dont frais postaux et télécommunications	44 583	63 135	-18 552,00	-29,38%
Impôts et taxes	151 293	117 062	34 231,00	29,24%
dont formation continue	47 922	15 243	32 679,00	214,39%
Salaires	1 019 473	941 118	78 355,00	8,33%
Charges sociales et de personnel	465 289	419 816	45 473,00	10,83%
Dotations aux amortissements et provisions	810 248	739 469	70 779,00	9,57%
Engagement à réaliser sur ress. Affectées	437 000	0	437 000,00	
Autres charges	2 096	-396	2 492,00	629,29%
PRODUITS D'EXPLOITATIONS	3 810 430	3 065 363	745 067	24,31%

Bilan Actif

	Exercice clos le 31/12/2014	Exercice clos le 31/12/2013
Immobilisations Incorporelles	63 616	61 176
Immobilisations Corporelles	5 113 792	4 944 544
Immobilisations financières	26 582	23 630
Stocks et en-cours	83 313	118 348
Autres créances	289 050	304 077
Valeurs mobilières de placement	664 539	664 539
Disponibilités	1 957 370	1 308 269
Charges constatées d'avances	21 225	26 327
TOTAL BILAN ACTIF	8 219 487	7 450 909

Bilan Passif

	Exercice clos le 31/12/2014	Exercice clos le 31/12/2013
FONDS PROPRES		
Fonds associatifs sans droit de reprise	73 490	73 490
Réserves	4 166 405	4 157 193
Résultat de l'exercice	196 824	9 212
AUTRES FONDS ASSOCIATIFS		
Subventions d'investissement	2 479 414	2 135 458
TOTAL FONDS ASSOCIATIFS ET RESERVES	6 916 134	6 375 354
PROVISION POUR RISQUES ET CHARGES	176 032	179 214
FONDS DEDIES	530 927	189 137
DETTES		
Fournisseurs	130 329	154 361
Autres	454 662	543 581
Produits constatés d'avance	11 404	9 263
TOTAL DETTES	596 395	707 205
TOTAL BILAN PASSIF	8 219 487	7 450 909

Présentation des comptes annuels

Les comptes annuels de l'exercice arrêté le 31 décembre 2014 que nous soumettons à votre approbation ont été établis conformément aux règles de présentation et aux méthodes d'évaluation prévues par la réglementation en vigueur et notamment le plan comptable spécifique aux AASQA.



Assemblée Générale
17 juin 2015

Comptes annuels 2014 Rapport du commissaire aux comptes

Présentation : Mme Armelle BRICHLER CFE Expertis

Troisième résolution : Approbation des comptes

L'assemblée générale, après avoir entendu la lecture des rapports du conseil sur l'exercice clos le 31 décembre 2014, approuve tels qu'ils sont présentés, les comptes annuels arrêtés à cette date, se soldant par un excédent de 196 824 €.

Elle approuve également les opérations traduites dans ces comptes ou résumées dans ces rapports.

Le Président sollicite le quitus de l'assemblée générale pour l'exécution du mandat des administrateurs de l'exercice approuvé.

L'assemblée générale donne en conséquence aux administrateurs et au Commissaire aux Comptes quitus de l'exécution de leurs mandats pour l'exercice approuvé.

Comptes annuels 2014 affectation du résultat

Quatrième résolution : Affectation du résultat de l'exercice et report à nouveau

Nous vous proposons d'affecter l'excédent de l'exercice de la manière suivante :

- Excédent de l'exercice 196 824,47 euros

Le solde

En totalité au compte « Réserves pour projet associatif : renouvellement du matériel »



Assemblée Générale
17 juin 2015

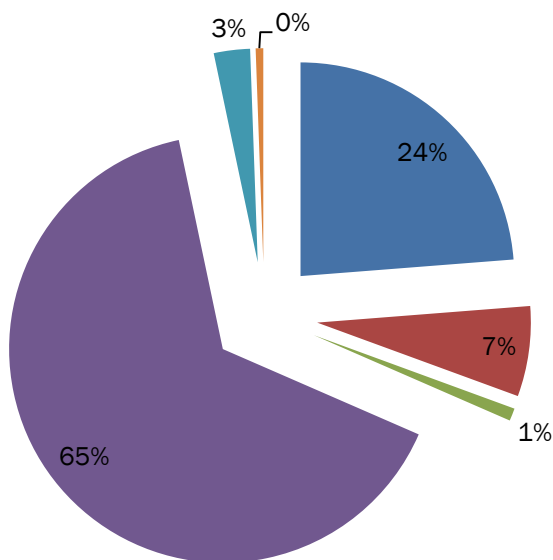
Budget prévisionnel 2015

Contributions fonctionnement

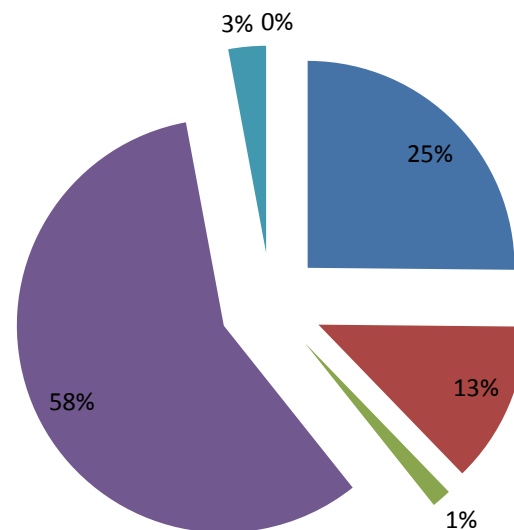
hors dotation aux amortissements

Evolution 2014-2015

2014



Prévisionnel 2015



- ETAT
- COLLECTIVITE
- PRESTATIONS
- INDUSTRIELS
- FONDS DEDIES
- AUTRES

Contributions 2015

Maintient des règles 2014



Communes et groupement

Cotisation de base (1 430 €)

+

Agglomération « PPA » : 18 cents par habitant

ou

Autres : 15 cents par habitant



Conseils généraux et régional

Cotisation de base (1 430 €)

+

< 500 000 hbts : 5 cents par habitant

ou

> 500 000 hbts : 2 cents par habitant

Cinquième résolution – Cotisations 2015

La cotisation 2015 est fixée à 1 430 €.

Sont exonérés de cotisations, les émetteurs soumis à TGAP contribuant pour un montant au moins égal à cette dernière.

L'assemblée générale valide les règles de contribution du collège des Collectivités 2015



Assemblée Générale
17 juin 2015

Budget prévisionnel 2015 (fonctionnement hors amortissements)

	DÉPENSES		RECETTES		
	2014	Prév. 2015 AG		2014	Prév. 2015 AG
Compte 60- achats dont :	233 073	204 000			
- Electricité + fluides	(69 465)	(81 000)	Etat (non affecté)	711 609	696 160
- gaz étalons	(15 022)	(15 000)			
- fournitures	(17 614)	(26 000)			
- Essence	(24 416)	(22 000)			
- Pièces et fournitures analyseurs	(106 556)	(60 000)			
Compte 61- charges externes dont :	432 336	417 807	Etat (affecté)	92 510	36 024
- loyers + charges	(7 553)	(8 500)	Collectivités (non affecté)	195 806	368 209
- entretien stations + siège	(71 680)	(53 800)			
- entretien véhicules + assurances	(24 850)	(29 500)			
- analyses	(64 115)	(73 000)			
- labo grand est LIM	(39 128)	(39 801)			
- GIE LIC	(55 683)	(60 156)	Collectivités (affecté)	41 727	1 500
- Sous-traitance études	(27 516)	(2 000)			
- assurances : matériel, RC, mandataires	(16 876)	(23 700)			
- documentation études	(3 220)	(4 000)			
- location bouteilles gaz	(8 901)	(9 000)			
- locations diverses et crédit-bail	(16 304)	(14 000)	Industriels (non affecté)	1 327 466	1 487 540
- Maintenance analyseurs	(13 720)	(20 000)			
- Maintenance informatique	(53 437)	(66 000)			
- Données	(27 631)	(11 350)			
- Divers	(1 722)	(3 000)			
Compte 62- autres services extérieurs dont :	259 622	379 850	Industriels (affecté)	2 506	0
- honoraires	(71 208)	(67 800)			
- communication	(82 376)	(189 450)			
- Internet / Intranet	(18 566)	(22 000)			
- Affranchissements	(4 491)	(6 000)			
- Télécommunications	(34 858)	(43 900)	Etudes	76 487	82 000
- remboursements frais	(32 185)	(28 500)			
- réceptions	(1 791)	(5 000)			
- divers	(2 973)	(5 200)			
- Fédération ATMO	(11 174)	(12 000)			
Comptes 63-64- charges de personnels, taxe sur salaires et formation continue	1 636 056	1 753 252	Autres	115 072	86 076
- salaires +charges	(1 484 762)	(1 638 352)			
- impôts et taxes	(103 372)	(94 900)			
- formation	(47 922)	(20 000)			
Comptes 65-66	2 096	2 600			
TOTAL	2 563 183	2 757 509	TOTAL	2 563 183	2 757 509

Budget prévisionnel 2015 (investissements)

Assemblée Générale
17 juin 2015

DÉPENSES		RECETTES	
MATERIEL POUR POLLUANTS	114 000		
- <i>Analyseurs (2 Nox et 4 PM10)</i>	114 000	Etat	8 599
EQUIPEMENTS CONNEXES	271 850		
- <i>Météo (1 mat et 1 sonde)</i>	21 500	Collectivités	0
- <i>Station de mesure</i>	165 350		
• <i>1 cabine rurale : 25 000</i>			
• <i>1 camion de sensibilisation de l'air : 100 000</i>			
• <i>3 climatisations : 8 400</i>			
• <i>2 mats de météo : 13 450</i>		Industriels	477 567
• <i>1 remorque climatisée : 15 000</i>			
• <i>1 tête de prélèvement : 3 500</i>	85 000		
- <i>Véhicules (3 véhicules + 1 remorque)</i>			
EQUIPEMENTS ET MATERIELS INFORMATIQUES	73 500		
- <i>Communication, PAO (2 supports d'animation)</i>	15 000	Autre	0
- <i>Station de mesure (téléphonie + informatique)</i>	30 000		
- <i>Station d'acquisition (3 SAM)</i>	28 500		
AUTRES	26 816		
- <i>Accessoire pour la montgolfière</i>	20 000		
- <i>Locaux - raccordement GNV</i>	6 816		
TOTAL	486 166	TOTAL	486 166

Charges d'exploitation

	2015 Prévisionnel AG	2014
60 - ACHATS	-204 000,00 €	-233 072,88 €
61 - SERVICES EXTÉRIEURS	-417 807,00 €	-432 336,47 €
62 - AUTRES SERVICES EXTÉRIEURS	-379 850,00 €	-259 621,74 €
63 - IMPÔTS, TAXES ET VERSEMENTS ASSIMILÉS	-114 900,00 €	-151 293,33 €
64 - CHARGES DE PERSONNEL	-1 638 352,00 €	-1 484 762,37 €
65 - AUTRES CHARGES DE GESTION COURANTE	-2 600,00 €	-2 096,23 €
66 - CHARGES FINANCIÈRES	0,00 €	0,00 €
67 - CHARGES EXCEPTIONNELLES	0,00 €	-59 237,58 €
68 - DOTATIONS AUX AMORTISSEMENTS ET AUX PROVISIONS	-875 054,79 €	-1 247 244,60 €
69 - IMPÔTS SUR LES BÉNÉFICES	-10 000,00 €	-9 138,00 €
TOTAL	-3 642 563,79 €	-3 878 803,20 €

	<i>2015 Prévisionnel AG</i>	<i>2014</i>
<i>Résultat :</i>	0,00 €	196 824,47 €

Produits d'exploitation

	<i>2015 Prévisionnel AG</i>	<i>2014</i>
<i>70 - ETUDES ET PRESTATIONS DE SERVICES</i>	82 000,00 €	76 487,43 €
<i>74 - SUBVENTIONS D'EXPLOITATION</i>	2 805 069,51 €	3 300 388,41 €
<i>75 - AUTRES PRODUITS DE GESTION COURANTE</i>	556 139,00 €	476 948,90 €
<i>76 - PRODUITS FINANCIERS</i>	33 279,28 €	43 749,48 €
<i>77 - PRODUITS EXCEPTIONNELS</i>	0,00 €	18 507,44 €
<i>78 - REPRISES SUR AMORTISSEMENTS ET PROVISIONS</i>	146 076,00 €	117 050,89 €
<i>79 - TRANSFERTS DE CHARGES</i>	20 000,00 €	42 495,12 €

	<i>2015 Prévisionnel AG</i>	<i>2014</i>
<i>TOTAL</i>	3 642 563,79 €	4 075 627,67 €

Sixième résolution : Approbation du programme d'actions, du budget pour l'exercice 2015 et de la part TGAP à l'investissement

L'Assemblée générale, après avoir entendu la lecture du projets de budget pour l'exercice 2015, portant sur l'investissement avec une quote-part de TGAP de 477 567 € et le fonctionnement, approuve les prévisionnels présentés,

Points divers

- Etat d'avancement des travaux de régionalisation :
 - ✓ Rencontre des Présidents
 - ✓ Charte de fusion
 - ✓ Rétro planning élaboré
 - ✓ Matrice des processus en cours de définition
 - ✓ ...

Points divers

- Nouvelles adhésions validées par le bureau
 - ✓ Communauté d'agglomération Portes de France Thionville
 - ✓ Amcor Flexible – Sarrebourg
 - ✓ URSA France Poliglas – St Avold
 - ✓ TATA STEEL France RAIL – Hayange
 - ✓ Munkjo Stenay (anciennement Ahlstrom)
 - ✓ Papeterie de Clairefontaine – Etival
 - ✓ EDF CCG – Blénod-les-Pont-à-Mousson

Demande de transfert de la ville d'Epinal vers la Communauté d'agglomération d'Epinal. Appel à cotisation selon les règles en vigueur



The main logo for "air lorraine" is centered on the page. It features a circular graphic on the left, composed of three segments: blue at the top, green on the right, and orange at the bottom. To the right of this graphic, the word "air" is written in a bold, black, sans-serif font, with the letter "r" in blue. Below "air", the word "lorraine" is written in a larger, bold, black, sans-serif font.