

De Bouches à Oreilles

RÉGION EMMAÛS PAYS DE LOIRE POITOU CHARENTES
Novembre-Décembre 2012 : N°231

Le pince oreilles

Edito

Un congrès formidable !

30 ans de "bouteille" à Emmaüs, des centaines de réunions, colloques, c.a., commissions, peuvent rendre blasé, voir désabusé, eh bien, tout au contraire, j'ai été bluffé et enthousiasmé par la qualité de ce congrès 2012 :

- qualité des débats et des tables rondes en plénière,
- qualité des ateliers auxquels j'ai pu participer, où les interventions des amis, des compagnons et des responsables étaient le plus souvent pertinentes et constructives,
- qualité de l'organisation à la fois décontractée mais tellement bien agencée,
- qualité de l'animation grâce à laquelle chacun a pu s'exprimer y compris parfois, avec passion,
- qualité de l'écoute où toutes les expressions ont été prises en compte.

Ça a été un très bel exercice de démocratie et comme toujours en démocratie, c'est la majorité qui a donné le cap et le cap d'Emmaüs n'est pas une interpellation outrancière, mais une interpellation qui respecte les hommes y compris ceux avec qui on ne partage pas les valeurs, une interpellation non-violente, celle que savait si bien pratiquer l'Abbé Pierre qui avait, disait-il, le don de la provocation, celle qui sait jusqu'où aller...

Merci donc à tous les organisateurs et participants du Congrès, l'avenir de notre mouvement est en de bonnes mains, les vôtres...

Bernard

Sommaire

Num 231 - 16 pages

1/4 : Interview de Stéphan, compagnon à Laval.

5 : Une page se tourne à Laval.

6 : Action d'Habitat Solidarité Saumur.

7 : Courrier des lecteurs.

8/9 : Paroles de Femmes à Angers, le 4 octobre 2012. JClaude ADAM sort 1 CD.

A : Edito... de Bernard Arru.

B/C : Congrès Emmaüs France des 29/31 octobre 2012. (à suivre)

D/E : Nouvelles de la Cté du Mans.

F/G : Le Salon d'Angers : une réussite.

DIRECTEUR DE PUBLICATION : ARRU BERNARD
RÉDACTEURS : DUVERGER JCLAUDE ET SOURIAU GEORGES

IMPRIMÉ PAR "LES ATELIERS DU BOCAGE"

EMMAÛS PEUPINS - 79140 LE PIN

Congrès Emmaüs France

Paris 29-30-31 octobre 2012

Il y avait 12 ans qu'Emmaüs France n'avait pas organisé de Congrès... Cela veut dire un rassemblement de plus de 600 personnes pendant 3 jours... L'enjeu ? Comme l'a dit notre président Christophe Deltombe : "Echanger, débattre, nous questionner pour retenir les grandes orientations du Mouvement Emmaüs en France pour les années à venir..." Cela se passait à Paris, à la Cité des Sciences, près de la Géode...

Un compagnon de Saintes, qui siège au CA d'Emmaüs France, nous a transmis "à chaud" les lignes qui suivent : "Le congrès c'était comme une réunion de famille après la disparition du patriarche. Tous les participants étaient contents de se retrouver, de se rencontrer, d'échanger des nouvelles, de parler de l'avenir du mouvement. On sentait une volonté générale de consolider l'édifice que nous avons construit ensemble et que nous allions améliorer encore pour répondre à toutes les misères que nous rencontrons tous les jours. Servis par une organisation sans faille, nous avons tous ensemble produit un travail de réflexion bien élaboré qui va nous permettre de continuer notre cheminement sur les traces de l'abbé Pierre." Laurent, compagnon de la communauté de Saintes.

Ce Bào vous transmet les "motions" qui furent votées le dernier jour... Evidemment, rien ne valait d'y être pour suivre les débats qui ont conduit à ces motions et les lire peut apparaître un peu ardu et fastidieux mais ce sont désormais des points de référence pour les années à venir...

Motion axe 1 : Assurer un accueil et un accompagnement adaptés aux besoins des personnes

Le mouvement Emmaüs affirme que chaque personne a droit à un accueil inconditionnel et à un accompagnement adapté.

L'inconditionnalité se fonde sur la diversité et la complémentarité des réponses apportées par l'ensemble des groupes et un travail en partenariat avec le réseau territorial externe.

Se donner les moyens de proposer un accompagnement global et innovant adapté au rythme et au projet de chacun est une exigence.

Nous devons avoir une meilleure connaissance des dispositifs internes au mouvement et apprendre à faire ensemble afin de proposer aux personnes des parcours individualisés adaptés aux diverses formes d'exclusion.

Motion axe 2 / Pérenniser ou développer les groupes et redéfinir notre présence territoriale

Pérenniser et développer les structures existantes est une priorité.

Emmaüs est un laboratoire d'expérimentation et d'innovation, lesquelles font partie de notre identité et sont la marque du dynamisme du mouvement.

Nos groupes ne sont pas en concurrence mais en complémentarité.

B Notre mouvement Emmaüs France doit être



Les 4 présidents historiques d'Em Fr : Raymond Etienne, Jean Rousseau, Martin Hirsch, Christophe Deltombe

attentif à la création de nouveaux groupes pour répondre aux besoins non couverts. Il doit également rester ouvert à de nouveaux venus, à d'autres histoires pour s'en enrichir. Nous devons être vigilants sur le processus mis en place pour l'intégration des nouveaux groupes.

Motion axe 3 : Des partenariats respectueux de notre autonomie et de notre indépendance.

Des principes affirmés :

Dans notre Mouvement, la diversité des groupes et de leur projet associatif induit une diversité des partenariats et des financements.

Le champ des partenariats repose sur une définition large : simple mécénat, partenariat de compétences, partenariat matériel... ou encore la co-construction d'un projet. Il doit conduire à une formalisation.



Tout partenariat doit respecter nos valeurs, inscrites dans le Manifeste Universel, et doit garantir notre liberté d'interpeller et de dénoncer.

Une cohérence réciproque, dans le choix de nos partenariats, est nécessaire entre le local, le national et l'international.

Des axes pour l'avenir :

Organiser la cohérence en se réappropriant la charte éthique Emmaüs France.

Mettre en chantier des axes de réflexion sur d'autres sources de financement (finance solidaire, appel à la générosité du public, fonds de développement et de mutualisation...)

Inventer, par une co-construction avec les partenaires, de nouvelles réponses aux problématiques sociales et environnementales.

Motions Axe 4 Porter la parole des exclus par l'interpellation et la dénonciation des injustices.

Motion 1

Le mouvement Emmaüs affirme sa volonté de voir les femmes et les hommes vivre dignement. Nous devons interpeller l'opinion et les responsables politiques à chaque fois et aussi longtemps que la dignité de l'Homme n'est pas respectée.

Nos interpellations trouvent leur origine et leur légitimité dans l'action quotidienne conduite localement par les groupes Emmaüs avec les plus exclus. Notre interpellation doit être fondée sur l'observation et l'expertise : elles lui donnent tout son crédit. La région et le niveau national comme les niveaux internationaux sont les espaces naturels de

sa construction.

Notre interpellation trouve sa force dans l'exemple donné par les groupes comme dans les solutions singulières et concrètes mises en œuvre à tous les niveaux dans le mouvement Emmaüs.

Notre interpellation concerne le champ d'action de l'ensemble des groupes du Mouvement, elle peut nous conduire jusqu'à la désobéissance.

Pour trouver force et efficacité, nous rejoindrons les combats d'autres acteurs et organisations amies.

Motion 2

Le modèle économique du mouvement Emmaüs le place depuis son origine dans l'Economie Sociale et Solidaire, modèle économique qui doit s'imposer comme une alternative politique.

Notre affirmation de cette appartenance est un facteur de visibilité et d'interpellation pour la société toute entière.

Notre pratique particulière de l'économie sociale et solidaire nous place pleinement dans une économie de solidarité susceptible de rejoindre les attentes de nouveaux acteurs et notamment les plus jeunes.

Motion : Axe 5 Gouvernance.

Nous affirmons qu'une meilleure articulation entre les différents niveaux démocratiques du mouvement est une nécessité pour faire vivre la cohérence politique et la complémentarité des structures.

Les groupes s'imposent des exigences de participation aux instances et espaces de débats. Ils s'engagent à recourir à la formation de leurs membres, en particulier des administrateurs.

Les Régions doivent être l'espace privilégié de cette complémentarité dès lors que leurs territoires seront redécoupés et que des "projets de régions", fédérateurs de l'ensemble des groupes, seront définis. Les régions appellent une définition claire de leurs rôles et responsabilités et une animation particulière avec les Bureaux de Région, en interaction avec le national.

Un chantier est ouvert sur la question de la gouvernance.



Nouvelles de la communauté du Mans

La communauté Emmaüs Sarthe publie un journal trimestriel intitulé *Le Montaillé*, du nom du chemin où nous trouvons la communauté... A la dernière rencontre régionale, le dernier numéro - sept 2012 - nous a été transmis et nous avons extrait des 8 pages les passages ci-dessous, passages qui nous ont semblé intéressants à transmettre à l'ensemble de la région... sans oublier une photo de l'oeuvre sortie des ateliers de la comté du Mans : l'abbé Pierre 100% métal...

Quelle communauté voulons-nous pour demain ?

En page 1, un article de Michel Lopez explique la démarche actuelle de la communauté qui revisite son projet communautaire...

Nous sommes donc appelés à nous interroger sur la manière dont nous devons relever le défi de notre communauté, confrontée à la transformation sociétale de l'économie de recyclage dans un contexte de plus en plus concurrentiel. La réponse est à plusieurs niveaux. Il s'agit à la fois d'éviter le repli vers le seul réflexe gestionnaire pour essayer de construire, comme le souhaitait l'Abbé Pierre, une autonomie "tant à l'égard de la puissance publique que de l'économie de marché" en ne perdant jamais de vue que la finalité de la communauté est d'être au service de tous ceux qui viennent frapper à notre porte. Le compagnon est au cœur de notre réflexion, quel accueil inconditionnel ? Qu'avons-nous à lui proposer en termes de perspectives d'avenir ? Quels moyens nous donnons-nous ? Pour les Amis et les Salariés, il s'agit de s'interroger sur le sens de l'engagement de chacun au sein de l'association pour affirmer la dimension militante d'un mouvement qui soit encore capable d'interpeller en prenant appui sur les valeurs fondamentales d'Emmaüs.

Quelle réponse sociopolitique pouvons-nous apporter ? Quel est notre projet politique global dans son environnement local ? Quelle innovation allons-nous proposer ? C'est tous ensemble, Compagnons, Amis, Salariés et Responsables que nous trouverons la réponse au cours des prochains mois...

Aurore fait un service civique de 9 mois à la communauté...

En page 2, nous trouvons un interview d'Aurore, en service civique à la communauté... A l'expérience, c'est un vrai enrichissement, et pour le jeune en service civique, et pour la communauté... Si cela donne des idées à d'autres communautés, tant mieux...

Marie-Christine : Aurore, peux-tu te présenter ?

Aurore : J'ai 23 ans et je fais un service civique à la communauté pendant 9 mois. J'ai commencé par une licence d'administration des entreprises de l'économie sociale puis un master management des entreprises. J'ai suivi un stage dans l'association Montjoie et j'ai trouvé ensuite un poste ici, par la fac.

M.C. : Quel est ton rôle à la Communauté ?

A. : Je m'occupe des partenariats avec les déchetteries : il y en avait 3 au début, nous en sommes à 12 maintenant. Je me suis occupée de faire nettoyer à fond la communauté : enlever les bouteilles de gaz, les produits nocifs, la ferraille et les poutres de bois (Emmaüs n'a pas le droit d'aller dans les déchetteries). J'ai eu à gérer l'arrivée des volontaires d'été ainsi que la préparation du salon international de Paris.

M.C. : Quel poste t'intéresserait pour plus tard et pourquoi ce choix ?

A. : Un poste de dirigeant dans une association. Le choix de mon métier s'est fait un peu par hasard mais je cherchais du social car je suis sensible à la cause des autres depuis que j'ai fait du bénévolat et mon stage à Montjoie et le travail dans l'insertion ont renforcé ce choix.



M.C. : Qu'est ce qui t'a plu dans ces stages et y a-t-il des différences ?

A. : Montjoie fonctionne dans le système et Emmaüs en parallèle. Le contact avec les compagnons m'a beaucoup plu et a été très enrichissant pour moi.

M.C. : Aurore, continue à être battante, énergique et souriante, et bonne chance.

L'ami dans la communauté !

"Viens m'aider à aider" (abbé Pierre)

En page 5, Elisabeth, qui est amie-relais dans la communauté, explique ce qu'est un ami d'Emmaüs...

L'ami est un bénévole au sein de la communauté depuis au moins un an, parrainé par deux membres de l'association et agréé par le CA. Il paie alors sa cotisation à l'association et doit participer à la vie de celle-ci.

Etre ami, c'est donner du temps sans contrepartie.

Certain(e)s s'investissent pour s'occuper, d'autres pour mettre leurs compétences à la disposition de la communauté, aider et partager du temps avec les compagnons...

Etre ami, c'est aussi défendre les valeurs du mouvement Emmaüs.

Certains arrivent à la communauté par le bouche à oreille, par hasard, suite aux ventes, d'autres sont parrainés par d'autres amis.

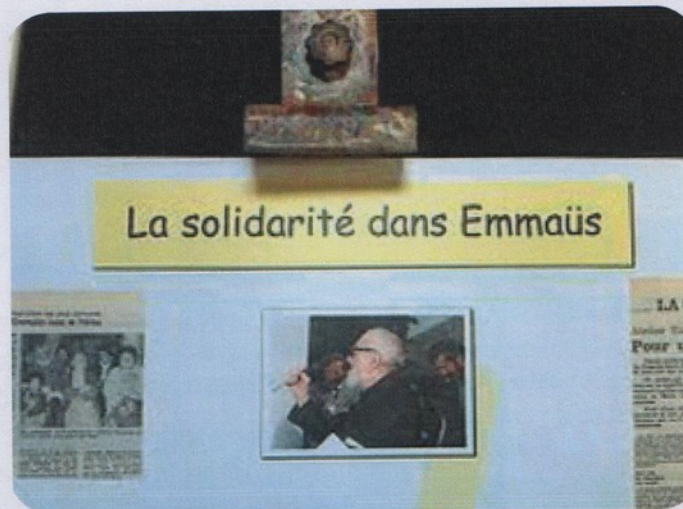
L'ami vient aider le compagnon dans son atelier. Il ne le remplace en aucun cas. Il le fait avec respect, tact et réserve dans la réciprocité.

Les responsables, qui ont pour mission d'organiser l'activité et d'animer la communauté, ont bien sûr des contacts avec les amis. Ils les rencontrent au début de leur bénévolat et, bien que la plupart des amis travaillent toujours dans les mêmes ateliers, ils peuvent les envoyer là où il y a besoin d'aide.

Le président est, bien sûr, responsable des amis puisqu'ils sont membres de l'association. Les diverses réunions ou rencontres permettent au président de rencontrer les amis, de les tenir au courant des décisions et de la vie communautaire et du mouvement.

N'oublions pas les bénévoles qui participent ponctuellement à la vie de la communauté, par exemple aux grandes ventes, aux manifestations exceptionnelles, aux "coups de mains", etc...

Etre ami, c'est un bénévolat de relations avant d'être un bénévolat d'activité.



La sculpture abbé Pierre ci-dessous est une création de Gérard Joseph



Salon d'Angers : une réussite ! C'était le 11 novembre 2012

Il fallait y être ! Depuis le temps qu'on en parlait ! Le Parc des Expositions d'Angers se prêtait parfaitement à l'évènement... Beaucoup de monde et en même temps les clients pouvaient circuler sans problème... Ce Salon était dans la lignée de nos 3 Salons régionaux : 2009 à Ruffec, 2010 à Châtellerault et 2011 à Thouars... Cette année, la communauté d'Angers fête ses 30 ans d'existence ! Elle avait donc pris fortement les affaires en main et l'aspect régional fut largement débordé par la présence de communautés d'autres régions : Bretagne, Centre, Rhône Alpes, Paca etc... Et bien sûr - est-ce grâce à l'implication locale de Jean Rousseau - l'International fut très présent groupes espagnols, anglais, italiens... Le produit des ventes doit être consacré au grand chantier d'accès à l'eau potable autour du Lac Nokoué au Bénin... Nous croyons même savoir où se dérouleront les Salons régionaux 2013 et 2014 mais chut... Ci-dessous quelques chiffres et photos de cette journée...

Quelques chiffres :

Nombre de stands : une quarantaine...

Nombre d'entrées : plus de 8200...

Résultat financier : plus de 70000 € transmis à Emmaüs International...

Parole à Jean Rousseau président d'Emmaüs International

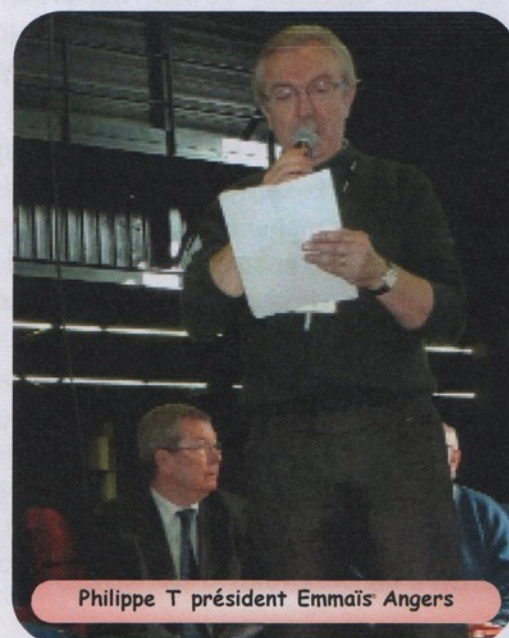
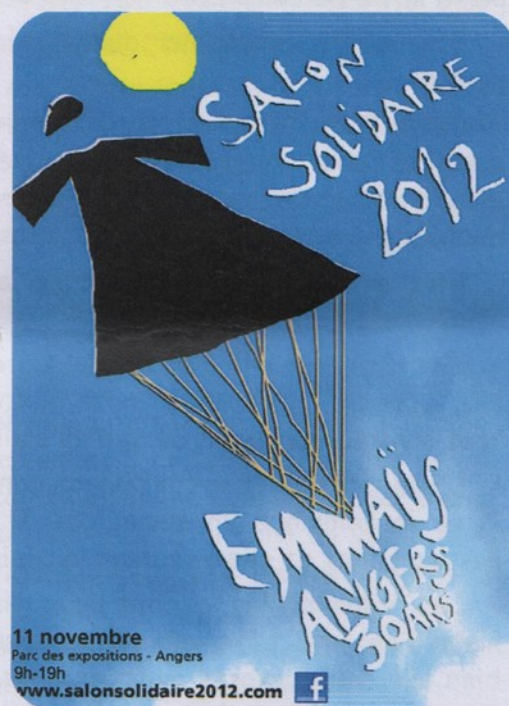
" Désormais bien installé comme action propre aux groupes de cette région, le salon régional Pays de Loire Poitou Charentes a bénéficié cette fois-ci d'un élan supplémentaire du fait du calendrier : 30° anniversaire de la communauté d'Angers, 100° anniversaire de la naissance de l'abbé Pierre.

Cela a grandement contribué à sa réussite : mobilisation importante du groupe porteur de l'évènement, élargissement facilité à des groupes hors région, intérêt et support des collectivités locales, participation d'associations amies...

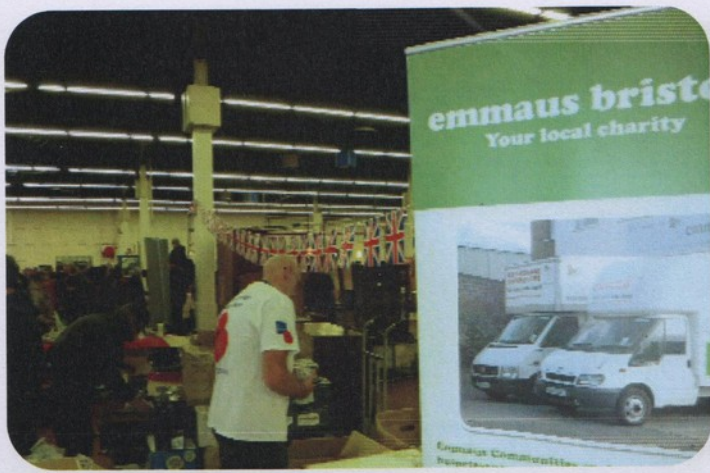
On peut également expliquer le succès du salon par l'expérience maintenant accumulée pour ce type d'évènement. Au final et c'est sans doute le plus essentiel, les groupes réunis à Angers portaient en eux l'envie et le plaisir de la rencontre, le souci de l'effort pour la solidarité internationale.

Sans ces derniers ingrédients, le gâteau d'anniversaire, fort bien présenté, n'aurait sans doute pas eu la même saveur..."

Jean Rousseau



Philippe T président Emmaüs Angers



Marc (l'animateur) présente responsables Emmaüs et personnalités civiles...



Les enchères... avec maître Jabot et son marteau !



L'équipe régionale...



La Cie de la Petite Moinie...