

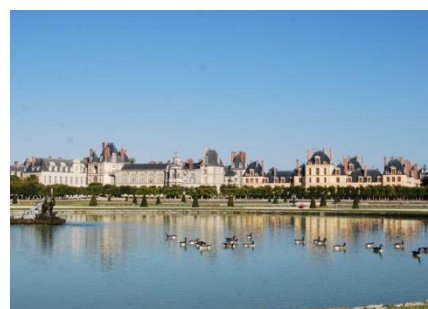
SEPTEMBRE 2020 : DECOUVERTE DE QUELQUES CHÂTEAUX FRANCILIENS.

Projets bouleversés pour nous comme pour tout un chacun sur la planète, nous avons décidé de "profiter" de l'absence de touristes pour aller visiter quelques uns des lieux emblématiques de notre pays. Nous avons pris la précaution d'acheter nos entrées sur internet avec quelques jours d'avance, ce qui nous a contraints mais nous a assuré l'entrée au jour dit.

J1. Mardi 1er Septembre : Départ 06H, le jour de la rentrée des classes. Du coup sur les routes, pas grand monde, même pas à l'approche de la capitale... 1^{ère} étape, Fontainebleau, aux grilles du château... Nous allons y passer deux nuits tranquilles, la visite est prévue pour demain.



En attendant, nous profitons du parc librement ouvert au public dans la journée et découvrons une ville agréable ainsi que l'entrée principale du château de l'autre côté des jardins.



Le lendemain, nous partons découvrir les « 3 » châteaux, successivement transformés par leurs illustres propriétaires François Ier, Louis XIV et Napoléon...



Hélas pour nous, des travaux de réfection sont en cours sur les différentes façades, de ce fait couvertes d'échafaudages, de palissades de bois ou de plastique... Quel dommage !

Visite terminée, nous finissons la journée allongés sur les bancs disposés autour des pièces d'eau, à lire au soleil dans un environnement magnifique au milieu des canards et poules d'eau.

J3. Nous quittons l'aire de Fontainebleau pour Rambouillet. Nous nous installons dans un camping très « nature » caché au sein d'une forêt d'immenses chênes. Partout des toiles de tente offrant lits, coin cuisine et poêle à bois sont installées à demeure, alternant avec des cabanes en rondins avec terrasse et le même confort intérieur. Il semble que tout soit ici conçu pour que des franciliens s'évadent le temps d'un week-end équipés d'une carte bleue et d'un petit sac de voyage... Nous prendrons de la documentation pour notre cadette et sa petite famille ☺.

Nous partons à vélo en reconnaissance vers le château dont la visite est prévue pour demain. Sur le chemin, une bonne odeur de... shampoing : Voilà un site de production L'Oréal, ses grandes citernes et les transporteurs immatriculés un peu partout en Europe qui attendent à ses grilles...



Au retour, nous allons profiter de la piscine « naturelle » filtrée par des végétaux aquatiques. L'eau est fraîche, les marches et le fond très glissants et nous nageons en compagnie de petites bêtes... l'expérience est inédite mais amusante ☺



J4. Nous partons pour visiter le château et ses environs. C'est un château de poche mais ses formes, son parc et ses parterres fleuris que mettent en valeur les différentes pièces d'eau en font un lieu agréable où nous nous attardons jusqu'après le pique-nique pris au soleil. Beaucoup de gens de tous âges s'y promènent ou y courent pendant la pause méridienne !

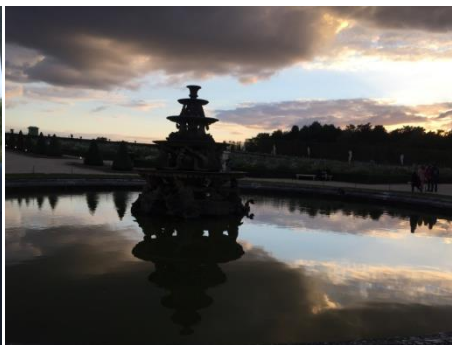




L'après midi, nous remontons sur nos vélos pour aller explorer les chemins au-delà du domaine, vers La Laiterie de la Reine et La Chaumière aux coquillages, toutes deux fermées pour cause de covid. Mais là encore, nous découvrons de calmes et vastes espaces fréquentés par les locaux, en famille, en couple ou entre amis.

J5. Nous quittons Rambouillet pour Versailles où nous avons pris nos billets pour le spectacle des Grandes Eaux Musicales en nocturne aujourd'hui, et la visite du château pour demain.

Le camping retenu quelques jours avant le départ se révèle plus ou moins escarpé et l'accès aux camping-cars un peu longs n'est pas simplifié par la présence d'arbres... Nous nous restaurons puis nous renseignons : on est loin du château, pas question d'y aller en vélo avec un retour de nuit. Nous partons en reconnaissance à pied jusqu'aux grilles, repérons sur les plans de la ville la grille de la Reine où nous devons être à 20h pour rentrer dans le parc, repérons la situation des arrêts de bus, puis expérimentons le bus pour rentrer. Voilà, on sait tout, nous sommes prêts !



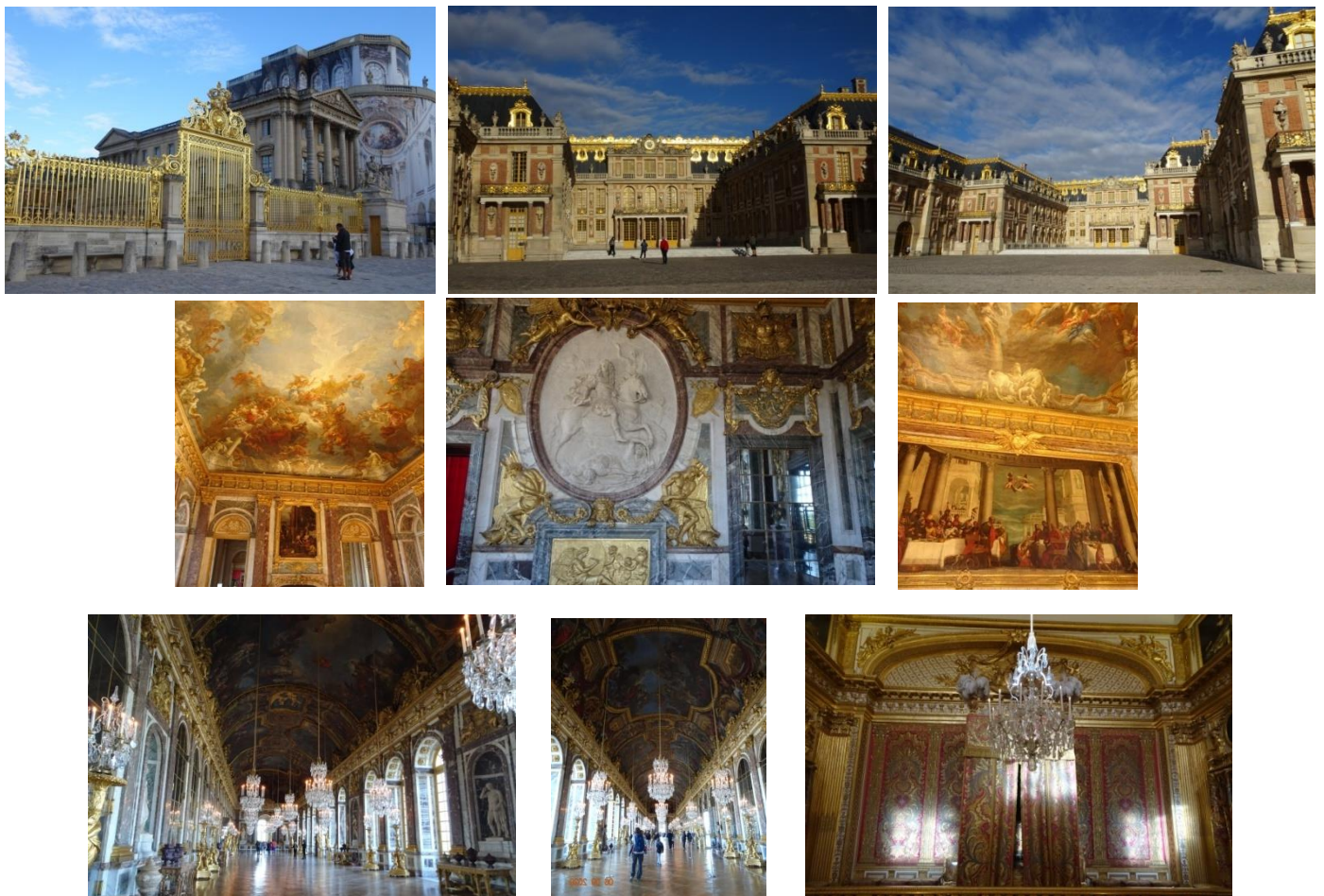
Le soleil couchant illumine le château et les fontaines s'éclairent et s'animent au rythme de la musique baroque...

Ainsi que plusieurs centaines d'autres personnes, toutes masquées, nous déambulons dans les allées du parc, entre les bosquets dont les arbres qui les clôturent atteignent des hauteurs impressionnantes. L'ambiance est agréable et détendue, le spectacle est magnifique, nous sommes dans un autre monde !

Nous regagnons le château quelques minutes avant minuit, pour un feu d'artifice dont les gerbes incandescentes se reflètent dans le plan d'eau qui descend à ses pieds. C'est superbe et clôt cette nuit magique. Nous attrapons un des derniers bus qui nous ramène non loin du camping.



J6. Ce matin, nous nous rendons au château pour une visite réservée à 9h. Nous avons chargé « l'appli » qui nous permettra de bénéficier d'une visite guidée confortable et découvrons la magnificence des appartements des différents souverains qui ont vécu ici. La Galerie des Glaces a subi une grande toilette durant le confinement et ruisselle de lumière.





Les tableaux exposés dans cette immense galerie retracent l'ensemble des batailles menées par les souverains français. Y figurent aussi les bustes des « gradés » morts dans les combats, mais pour les troupes tombées sur les champs de bataille... rien ! Edifiant, n'est-il pas ?

Après avoir pique-niqué d'un sandwich Alain-Ducasse-pas-des-barres dans le parc, nous poursuivons notre visite par celle du Trianon, que nous gagnons à pied sous un ciel de plus en plus couvert...



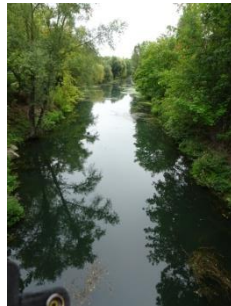
Nous saturons un peu de toutes ces dorures, le temps s'est dégradé et nous regagnons un des arrêts du bus qui nous ramène au camping car en fin d'après midi.

J7. Ce matin, nous reprenons la route pour Maisons-Laffitte, après avoir effectué les servitudes habituelles. Nous nous arrêtons en chemin pour faire également un ravitaillement. Notre GPS un peu farceur nous fait prendre une route étroite et sinueuse, où le passage de notre véhicule interrompt des travaux de voirie par deux fois... mais nous finissons par arriver dans un joli camping ensoleillé, au bord de la Seine. Le repas de midi se trouve un peu décalé par tout ça et nous commençons à manger à 15.30h ☺



Nous profitons du soleil et de la douceur pour faire un peu de gym sur l'emplacement pendant que lave-linge et sèche linge du camping travaillent pour nous...

J8. Ce matin, nous partons sur le chemin de halage en direction de l'hippodrome. Cette balade nous permettra une reconnaissance des lieux en plus du plaisir de la marche. Nous réalisons ainsi que le camping est implanté sur une île de la Seine. Et nous découvrons par la même occasion que la ligne de RER (on entend les trains dans la journée, fort heureusement pas du tout la nuit) traverse la Seine à quelques centaines de mètres de là.



Le fameux hippodrome est semble-t-il menacé de fermeture... Pourtant nous y observons des chevaux et une certaine activité.



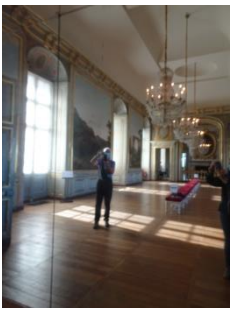
Pour changer un peu, encore des travaux au château !!! Là, c'est le parc qui se refait une beauté...



De retour de cette longue balade, nous nous installons pour lire au soleil qui brille maintenant de tous ses feux, tandis que le fleuve montre une grosse activité sportive, animalière ou logistique ☺



J9. Aujourd'hui nous projetons une visite de la ville après celle du château de Maisons. Nous nous y rendons à pied et empruntons l'entrée principale située côté ville. Cette fois nous avons des audio-guides...



← adorable boudoir
au sol marqueté et
aux fausses
fenêtres en miroir

En ressortant du château où nous étions ...3 visiteurs, nous parcourons les rues et places de la ville aux formes caractéristiques, amusés par l'attention portée aux chevaux et leur cavalier, totalement prioritaires sur la circulation automobile, et nous admirons quelques demeures du siècle dernier ayant appartenu à d'illustres propriétaires, plus ou moins cachées dans leurs parcs arborés. Là encore, beaucoup de réfections sont en cours.



De retour au camping, nous déjeunons tardivement au soleil dont nous profitons encore le reste de l'après midi.

J10. Nous avons envie de retourner à Chantilly pour une visite du château. De fait, c'est un musée de peinture. Nous nous étions promenés dans le parc à l'automne 2019 et les parkings que nous avons connus bondés sont déserts aujourd'hui !

Nous profitons de perspectives magnifiques sur les écuries et le château en dépit d'un ciel couvert avant de pénétrer dans l'édifice.



Petite halte à la boutique du musée (je craque sur un tablier français portant la recette de la crème ... Chantilly et de la couleur de notre « intérieur » : midinette un jour, midinette toujours ☺)

Nous reprenons la route pour une aire repérée à quelques kilomètres de Chantilly; mais elle se révèle très décevante, juste suffisante pour y manger au bord de la Seine avant de repartir pour ... avancer sur la route de la Normandie. Nous galérons un peu pour nous éloigner de la région parisienne dans un dédale d'autoroutes qui égare notre GPS. Finalement, puisque ce n'est pas moi qui conduis aujourd'hui, je dénêche une halte bien située : Le Bec-Hellouin. Nous nous y arrêtons dans un joli cadre et profitons des derniers feux du soleil pour aller explorer le village, l'immense abbaye et la petite gare désaffectée où nous aurions également pu parquer.



Nous rentrons au véhicule après le coucher du soleil pour une calme soirée. Demain nous entamerons le voyage vers les côtes blanches de la Manche...

FIN DE LA PREMIERE PARTIE.

POUR RETROUVER L'ITINERAIRE ET LES COORDONNEES GPS DES AIRES CORRESPONDANTES, SUIVRE LE LIEN

<http://virgigiballadesencampingcar.eklablog.fr>