

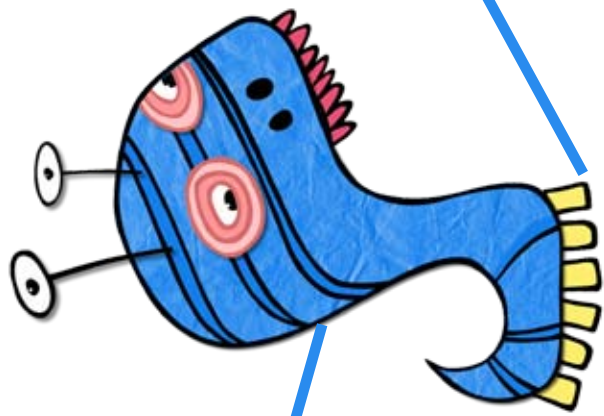
↳ ...

Le Nom

Nom propre

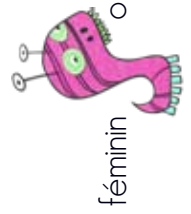
Les noms propres sont surtout des noms de lieux ou de personnes.

Ils commencent toujours par une majuscule.

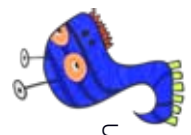


Nom commun

Il a un genre :

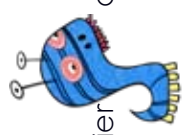


féminin

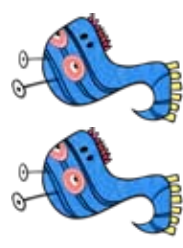


ou masculin

Il a un nombre :



singulier



ou pluriel

2 ...

Les déterminants

Le déterminant est placé devant le nom commun et permet de déterminer le genre et le nombre du nom. Il existe plusieurs types de déterminants :

Les articles

définis

l', le, la

les

indéfinis

un, une

des

partitifs

du, de la

des

Les déterminants

démonstratifs

ce, cet cette

ces

possessifs

mon, ton, son
ma, ta, sa
notre, votre, leur

mes, tes, ses, nos,
vos, leurs

interrogatifs

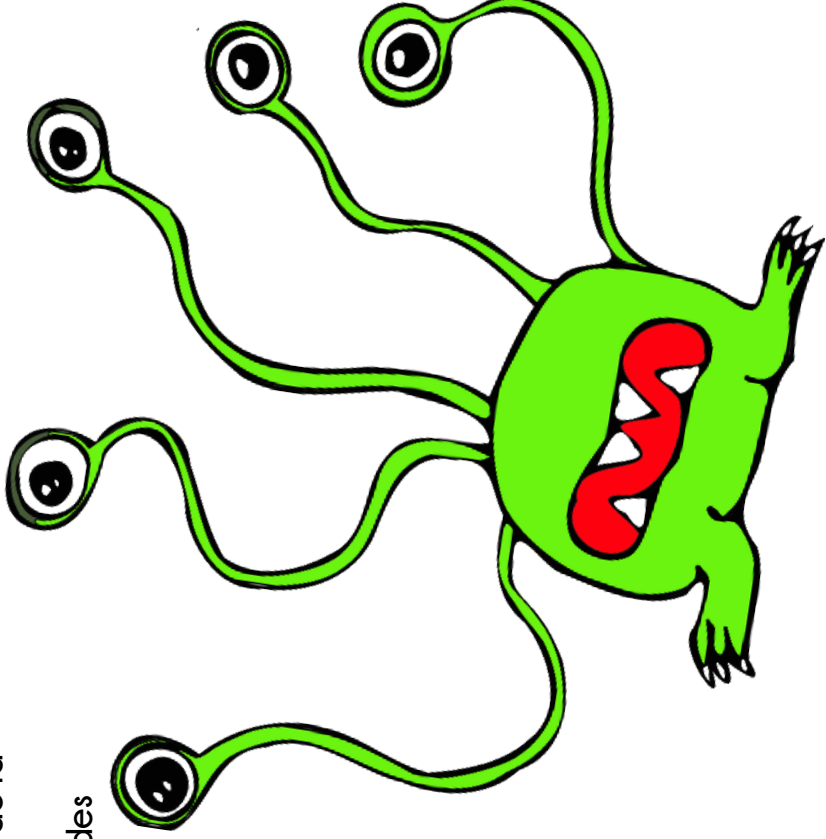
quel, quelle

quels, quelles

numéraux

un

deux, trois,
quatre...



2 ...

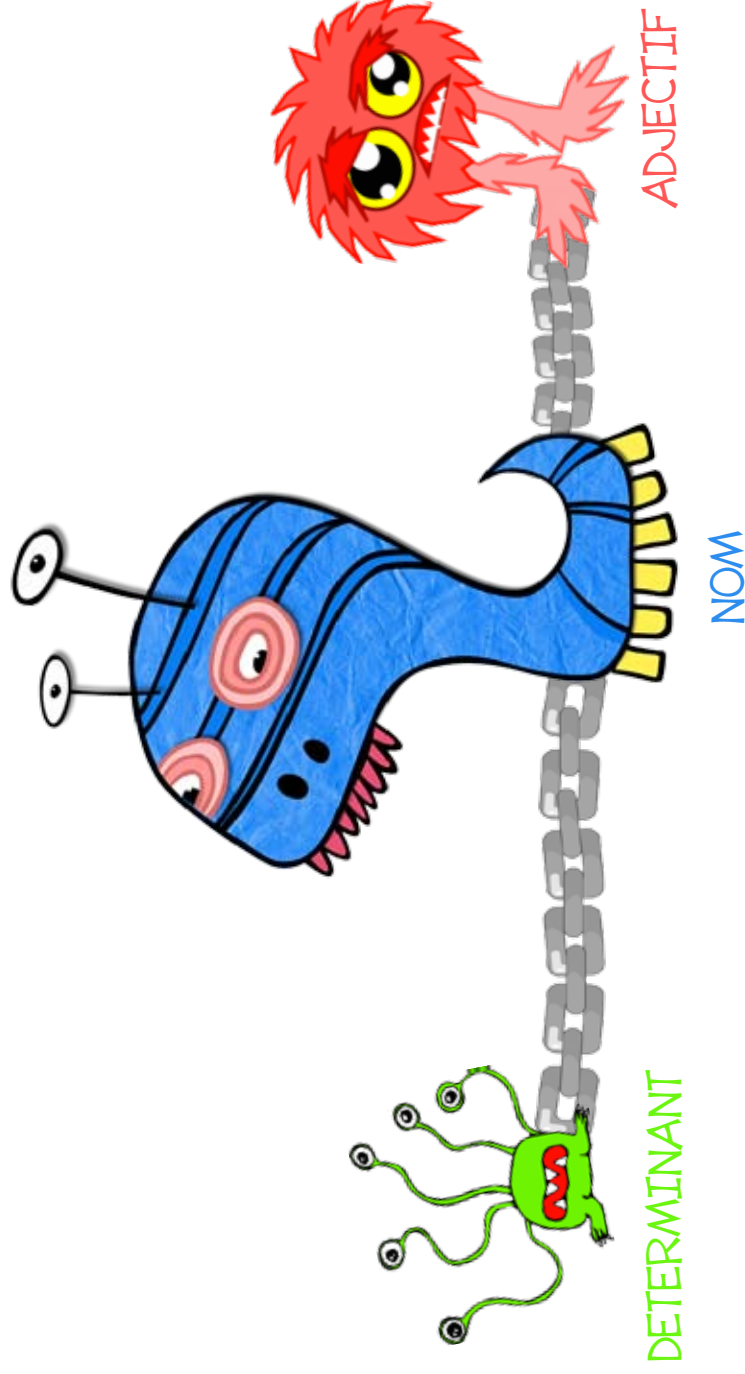
Le groupe nominal

Un groupe nominal est un groupe de mots contenant au moins un déterminant et un nom. Ils peuvent être accompagnés d'un ou de plusieurs adjectifs.

Exemple : *Les oiseaux, le chat, le gentil chien...*

Dans un groupe nominal, tous les mots s'accordent en genre et en nombre.

Exemple : *La jolie robe, le grand stade, les arbres verts...*



v ...

LES DIFFERENTS SENS D'UN MOT

Certains mots peuvent avoir plusieurs sens. On dit qu'ils sont **polysémiques**. Afin de comprendre le vrai sens du mot, on se servira de la situation dans lequel le mot est utilisé. On appelle cela le **contexte**.

Exemple :

Je me regarde dans la glace de la salle de bain.

Je mange une glace à la fraise.

Ici, le mot glace a différent sens. Dans la première phrase, on comprend qu'il s'agit d'un miroir alors que dans la seconde, les mots «mange» et «à la fraise» nous permettent de comprendre qu'il s'agit d'un dessert glacé.

v ...

LES DIFFERENTS SENS D'UN MOT

Certains mots peuvent avoir plusieurs sens. On dit qu'ils sont **polysémiques**. Afin de comprendre le vrai sens du mot, on se servira de la situation dans lequel le mot est utilisé. On appelle cela le **contexte**.

Exemple :

Je me regarde dans la glace de la salle de bain.

Je mange une glace à la fraise.

Ici, le mot glace a différent sens. Dans la première phrase, on comprend qu'il s'agit d'un miroir alors que dans la seconde, les mots «mange» et «à la fraise» nous permettent de comprendre qu'il s'agit d'un dessert glacé.

8 ...

LE FUTUR

On utilise le futur pour des évènements qui se produiront prochainement de façon certaine. Au futur, les verbes ont les mêmes terminaisons :

ai - as - a - ons - ez - ont

chanter

je chanterai
tu chanteras
il/elle/on chantera
nous chanterons
vous chanterez
ils/elles chanteront

être

je serai
tu seras
il/elle/on sera
nous serons
vous serez
ils/elles seront

avoir

j'aurai
tu auras
il/elle/on aura
nous aurons
vous aurez
ils/elles auront

Attention, certains verbes ont leur radical qui change.



Pense à mettre les verbes dans une phrase pour ne pas te tromper !

Exemples :

aller

j'irai
tu iras
il/elle/on ira
nous irons
vous irez
ils/elles iront

venir

je viendrai
tu viendras
il/elle/on viendra
nous viendrons
vous viendrez
ils/elles viendront

0 ... LES HOMOPHONES

ce / se

ce, est un déterminant démonstratif. Il est placé devant un nom. Le groupe nominal dans lequel il est peut être remplacé par «cela».

Exemple : Ce cahier est bien présenté -> Cela est bien présenté



se est placé devant un verbe.

Exemple : se laver, se promener ...



0 ... LES HOMOPHONES

ces / ses

ces est un déterminant démonstratif. Le groupe nominal dans lequel il est peut être remplacé par «ceux-là».

Exemple : Ces cahiers sont bien présentés. Ceux là sont bien présentés

ses est un déterminant possessif. Pour savoir quand le mettre, il est possible de transformer la phrase au singulier et il devient alors mon ou ma.

Exemple : Il met ses chaussures -> Il met sa chaussure