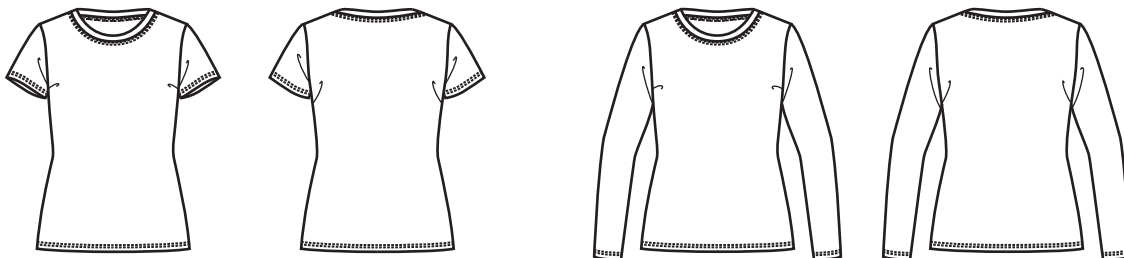


**Bésame Mucho** est un T-shirt féminin semi-ajusté à aisance positive, col rond légèrement dégagé et manches courtes ou longues. Il convient particulièrement aux mailles sans élasthanne.

Tailles 34-50

Niveau 2/5



### Impression avec choix des tailles

Dans l'onglet "Calques" du lecteur de fichier PDF, **toujours** cocher la/les taille.s qui correspondent à vos mensurations, et cocher *en plus* la/les taille.s avec marges comprises si vous ne souhaitez pas ajouter vous-même les valeurs de couture.

Dans tous les cas, garder les calques : "Indications toutes tailles + Instructions" et "Découpage A4".

Si vos mensurations correspondent à différentes tailles, imprimer la fourchette de tailles nécessaire.

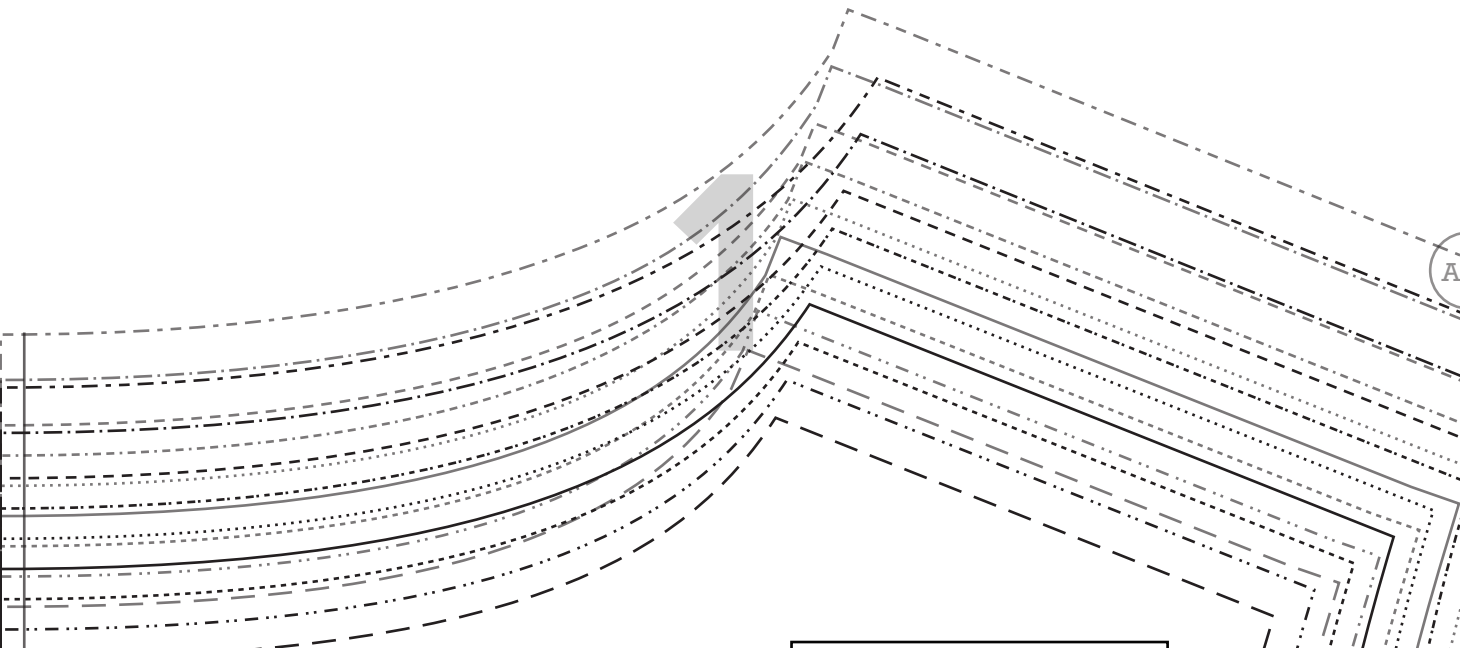
Le fichier s'imprime en rotation automatique avec centrage des pages, sur des feuilles A4, en restant à 100% (pas d'ajustement à la zone d'impression).

Les marges obtenues sur les côtés de la feuille sont normalement de 0.6 cm. Imprimer la première page avec le carré témoin de 5 cm de côté pour vérifier que l'échelle est correcte, puis imprimer les 14 autres pages.

Couper les marges droite et supérieure de chaque feuille et assembler les feuilles en faisant correspondre les tracés et les lettres entourées d'un rond.

### Marges de couture

Le patron est tracé sans (en noir) et avec (en gris) marges de couture, fixées à 0.7 cm pour les coutures d'assemblage et 2 cm pour les ourlets, à l'exception de la pièce 4-Bande d'Encolure dont les marges de 0.7 cm sont comprises.



#### Mensurations

	34	36	38	40	42	44	46	48	50
<b>T Bras</b>	24.2	25.4	26.8	28	29.2	30.4	31.6	33.2	35
<b>Aisselles</b>	76	80	84	88	92	96	100	106	112
<b>Poitrine</b>	78	82	86	90	94	98	102	108	114
<b>Taille</b>	60	64	68	72	76	80	84	90	96
<b>Hanches</b>	86	90	94	98	102	106	110	116	122

Tailles basées sur une stature de 168 cm et bonnet B/C.

CARRÉ TÉMOIN

5 X 5 CM

#### Mesures du vêtement terminé

	34	36	38	40	42	44	46	48	50
Tour Poitrine	80	84	88	92	96	100	104	110	116
Tour Taille	75	79	83	87	91	95	99	105	111
Circonf. Ourlet	90	94	98	102	106	110	114	120	126
Carrure Devant	29	30.2	31.4	32.6	33.8	35	36.2	38	39.8
Carrure Dos	30.4	31.6	32.8	34	35.2	36.4	37.8	39.6	41.2
Long. Milieu Dos	58.5	59.4	60.3	61.2	62.1	63	63.9	65.3	66.6

## Modification du patron

Le patron est conçu pour une stature de 168 cm. Pour raccourcir ou allonger à votre convenance, tracer une ligne perpendiculaire au droit-fil à la hauteur souhaitée, découper, écarter ou rapprocher les morceaux en gardant bien l'alignement des flèches de droit-fil. Retracer ensuite les bords.

Si vos mensurations correspondent à plusieurs tailles différentes, adapter le tracé des côtés des pièces en joignant ces différentes tailles.

## Coupe du tissu et report des repères

Couper les pièces 1, 2 et 3 avec leurs marges de couture.

Pour le 4-Bande d'Encolure, plier un morceau en deux dans la largeur du tissu, repasser, puis couper le long des bords de la pièce. Trois variantes de taille différente sont proposées pour s'adapter à la maille choisie : A standard pour un jersey extensible et élastique, B plus courte pour une côte ou un interlock extensibles mais peu élastiques, C plus fine et plus longue pour un jersey ou un interlock peu extensibles.

Inciser sur 0.4 cm les surplus de couture en regard des crans de montage. Si vous changez la longueur de la bande pour vous adapter aux propriétés du tissu, placer 40% de sa longueur sur l'encolure dos et 30% sur chaque demi-devant.

## Couture du tissu maille

Le point surjet à 4 fils de 0.7 cm de large (max.) d'une surjeteuse est recommandé pour assembler les morceaux et surfiler les marges en même temps, tout en appliquant un différentiel qui préviendra l'étirement des coutures.

L'emploi d'un point extensible sur machine à coudre +/- surjet zigzag sur les bords reste toutefois possible.

L'usage d'aiguille jersey/stretch/à pointe arrondie est recommandé, bien qu'une aiguille universelle neuve puisse convenir.

Des petites pinces plutôt que des épingles sont utilisées dans les explications pour maintenir les pièces à assembler.

## Fournitures

- Maille de poids léger à moyen (120 à 250 g/m<sup>2</sup>) avec au moins 20% d'extensibilité en largeur : jersey, interlock, côte...
- Fil à coudre assorti à la couleur du tissu
- Ruban inextensible léger/laminette/ruban droit-fil thermocollant de 0.5 à 1 cm de large : 26 cm max
- *Facultatif* : ruban de 26 cm pour la propreté de l'encolure dos.

### Pièces

- 1 - Devant ..... x1 au pli
- 2 - Dos ..... x1 au pli
- 3 - Manche ..... x2
- 4 - Bande d'Encolure... x1 au pli

### Tissu

### Métrage nécessaire en tissu de 150 cm de laize

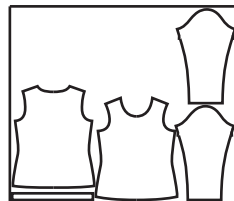
T 34 : 85 cm



T 34 : 65 cm



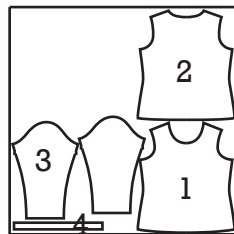
T 42 : 130 cm



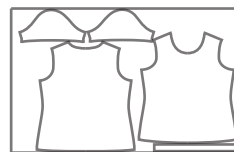
T 42 : 75 cm



T 50 : 150 cm



T 50 : 95 cm



**FESTIVE ROAD**  
**BÉSAME MUCHO T 34-50**  
**1 DEVANT**  
**1 X TISSU AU PLI**

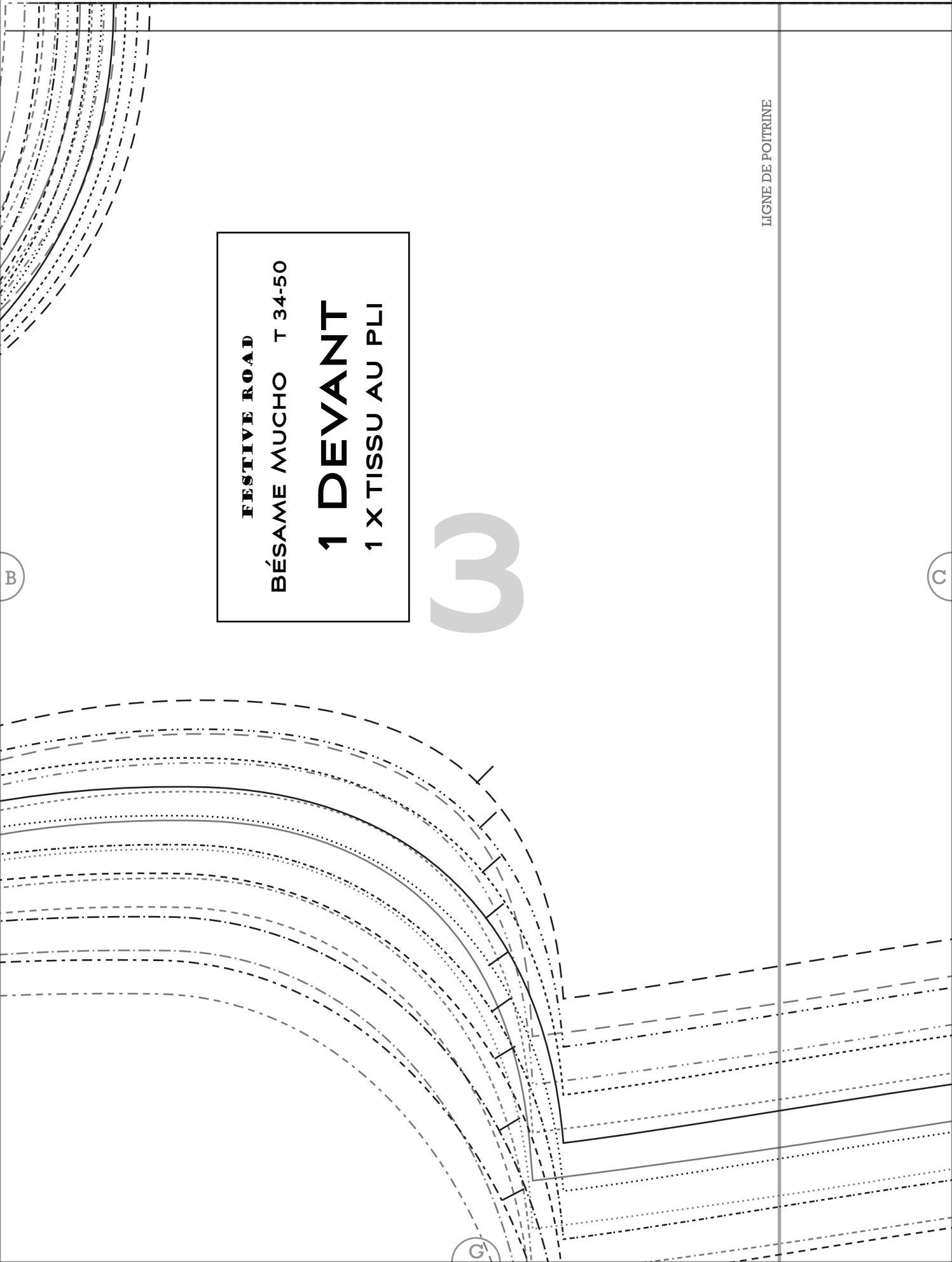
3

LIGNE DE POITRINE

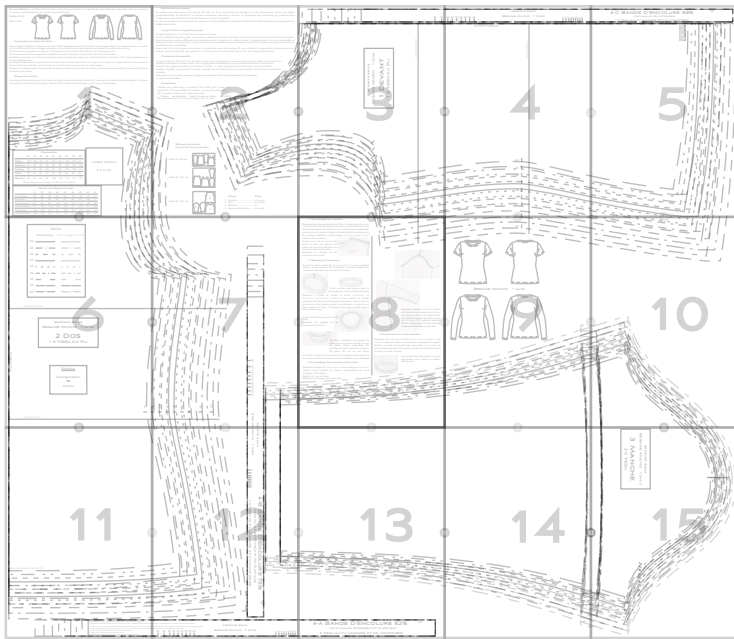
B

C

G



Pl! Milieu Devant

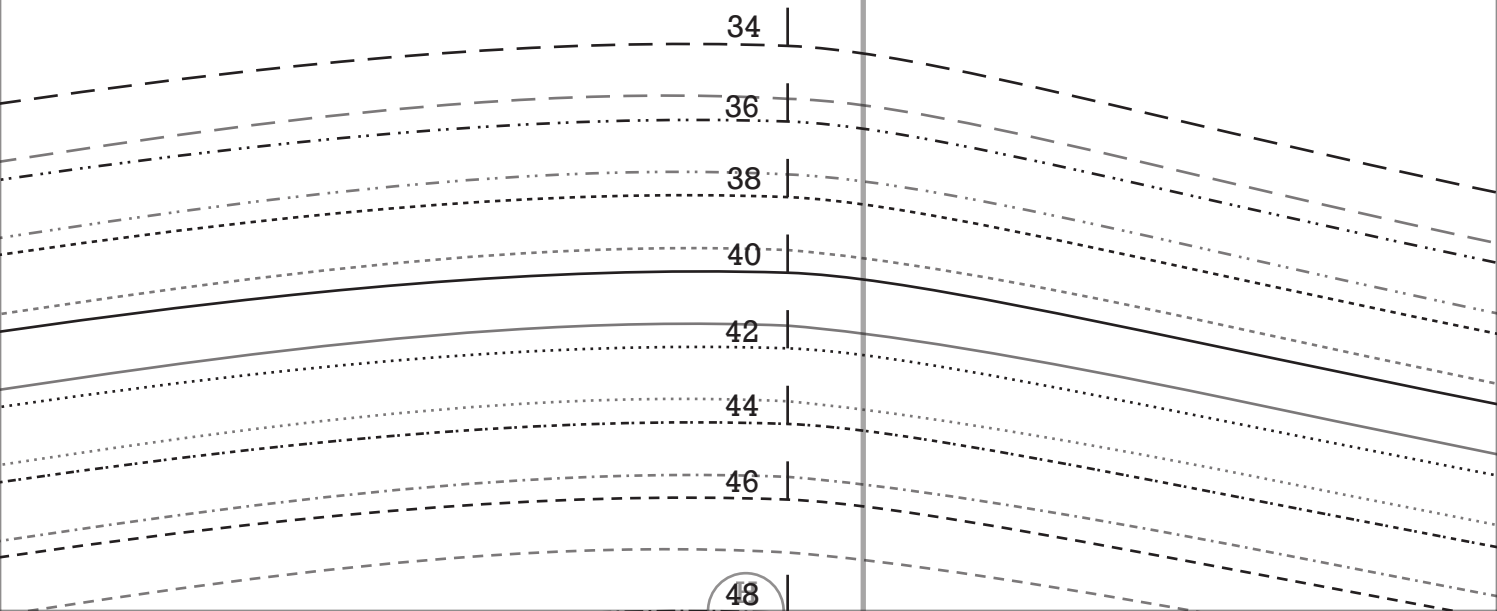


LIGNE DE TAILLE

4

C

D



# 4-C BANDE D'ENCOLURE 88%

POUR MAILLE PEU EXTENSIBLE

1 X TISSU AU PLI (MARGES 0.7 CM COMPRISES)

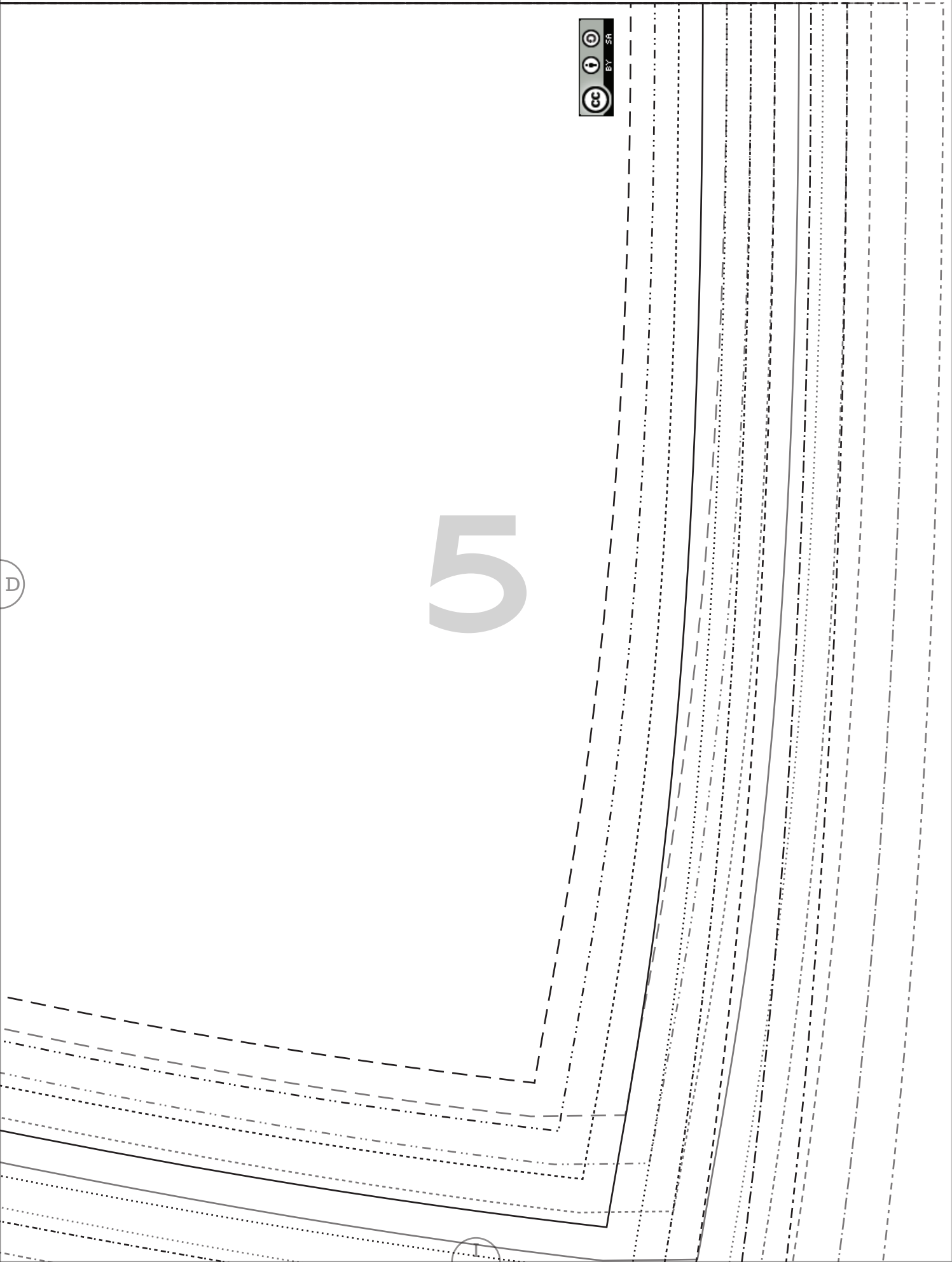
11d



5

D

1



E

### Tailles

Sans marge    Avec marge 0.7 cm

----- 34 -----

..... 36 .....

..... 38 .....

\_\_\_\_\_ 40 \_\_\_\_\_

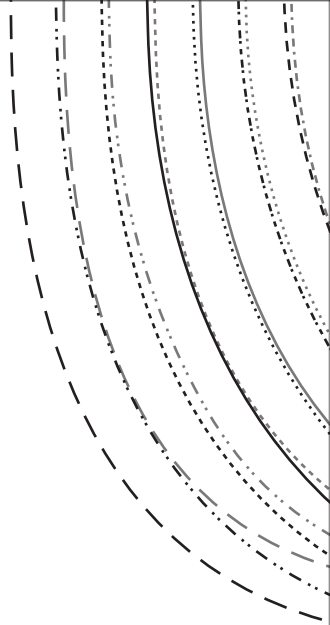
..... 42 .....

..... 44 .....

----- 46 -----

----- 48 -----

----- 50 -----



LIGNE DE POITRINE

# 6

**FESTIVE ROAD**  
**BÉSAME MUCHO T 34-50**

**2 DOS**  
**1 X TISSU AU PLI**

Pli Milieu Dos

### Repères

Correspondance

—

Droit fil



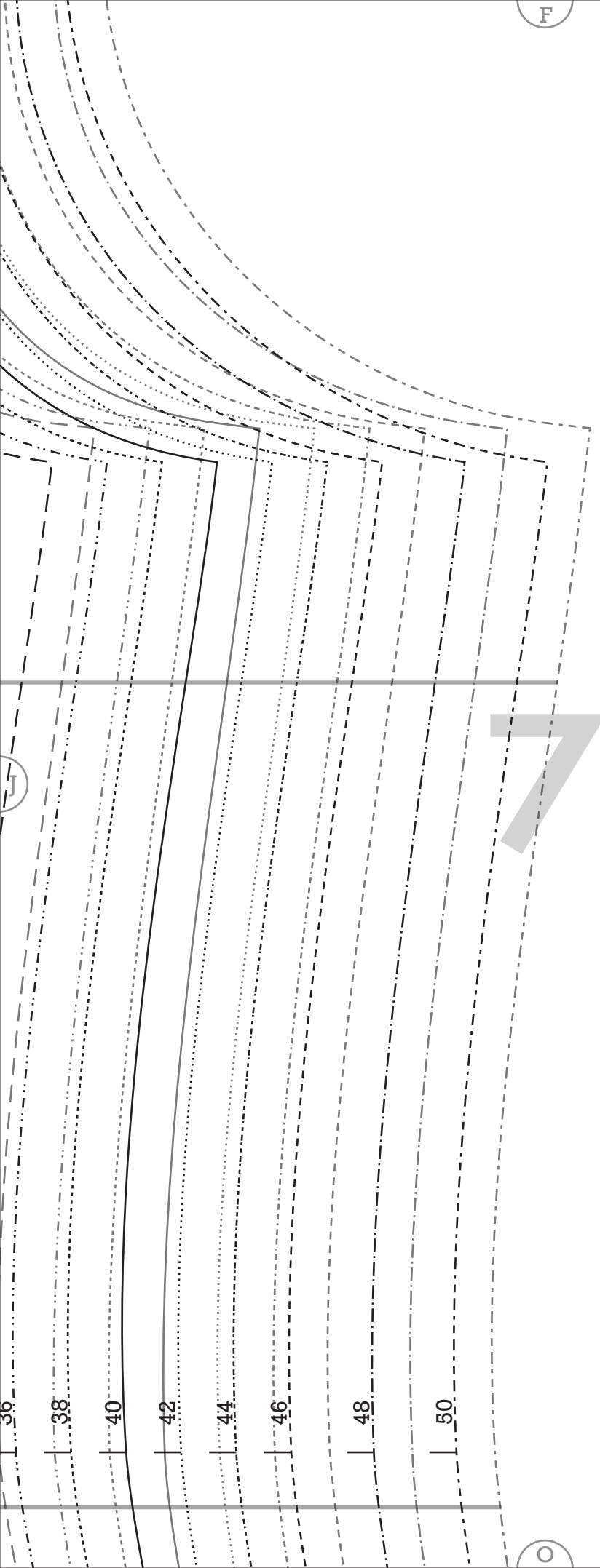
LIGNE DE TAILLE

N

34

J

F



J

36

38

40

42

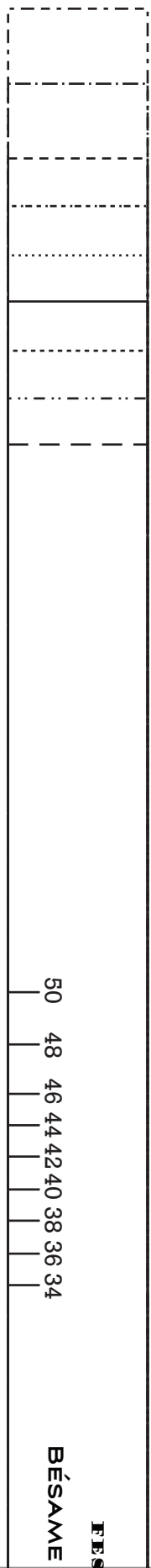
44

46

48

50

O



50 48 46 44 42 40 38 36 34

BÉSAME

FES

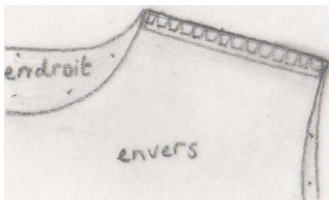
K

## 1- Assemblage des épaules

Thermocoller une bande de droit-fil sur l'envers des **devants** à l'endroit de la future ligne de couture, ou bien maintenir à cet endroit une bande de laminette ou un ruban léger, coupés plus grands que la longueur d'épaule afin de faciliter la préhension du montage. Maintenir ainsi chaque **épaule devant** et **dos** endroit contre endroit.

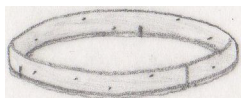
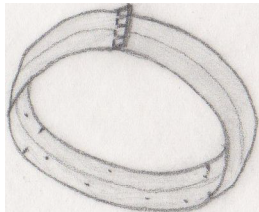
Piquer à 0.7 cm du bord sans étirer le tissu par rapport au ruban. Le but est d'obtenir une couture quasi-inextensible.

Repasser les marges en les couchant vers le dos.



## 2- Montage de l'encolure

Piquer les deux extrémités de la **bande d'encolure** dépliée, endroit contre endroit, afin d'obtenir un cercle. Replier sur l'envers et repasser pour écraser la couture.

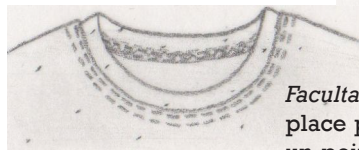
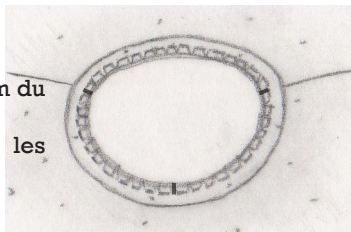


Cette couture sera placée dans le prolongement d'une couture d'épaule.

Maintenir à l'aide de pinces la **bande d'encolure** et l'**encolure devant+dos** endroit contre endroit en faisant coïncider chacun des trois repères (épaules et milieu devant), puis placer trois autres pinces à mi-distance si besoin pour bien répartir le tissu, l'encolure étant plus grande que la bande d'encolure.

Piquer à points longs à 0.7 cm du bord.

Repasser les marges en les couchant vers le bas.



*Facultatif* : maintenir les marges en place par une pique double ou par un point large extensible, de préférence avec un grande longueur de point afin de ne pas étirer l'encolure.

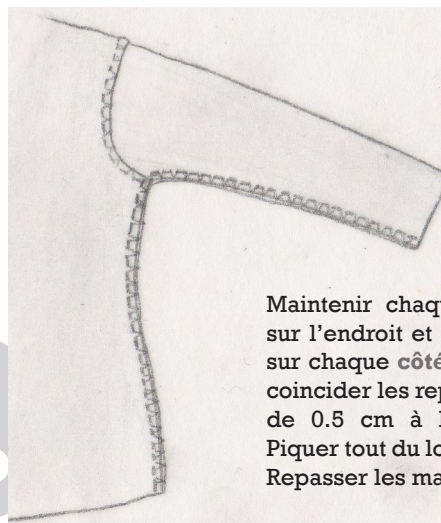
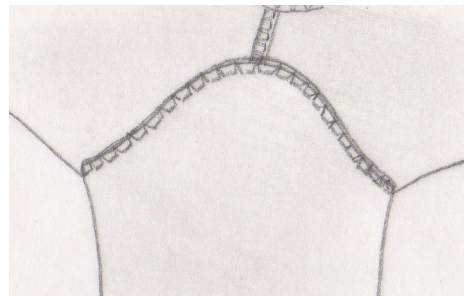
*Facultatif* : coudre une fine bande de propriété inextensible sur la marge du dos si le tissu est très extensible et peu élastique.

## 3- Assemblage des manches et des côtés

Maintenir chaque **tête de manche** contre chaque **entournure** endroit contre endroit, en faisant correspondre les crans d'épaule et de devant.

Piquer à 0.7 cm du bord.

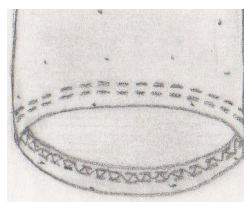
Repasser les marges vers la manche.



Maintenir chaque **manche** repliée sur l'endroit et chaque **côté devant** sur chaque **côté dos** en faisant bien coïncider les repère de taille. (embu de 0.5 cm à la poitrine devant). Piquer tout du long à 0.7 cm du bord. Repasser les marges vers le dos.

## 4- Ourlets du bas et des manches

Remplir sur 2 cm sur l'envers le **bas des manches** et du **corps**, et repasser. Piquer en place par une pique à l'aiguille double, un point décoratif large extensible, ou le point de recouvrement double d'une recouvreuse, afin de fixer le bord du tissu par cette couture.

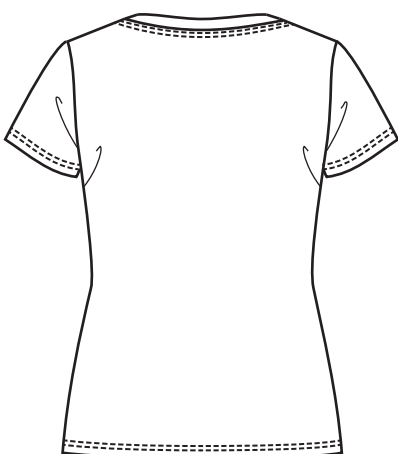


Il est préférable de surjeter le bord auparavant pour rendre la finition plus propre.

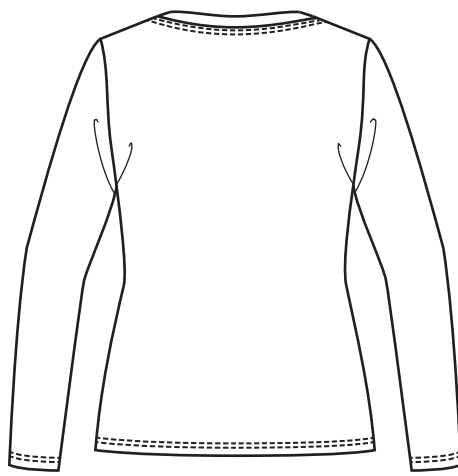
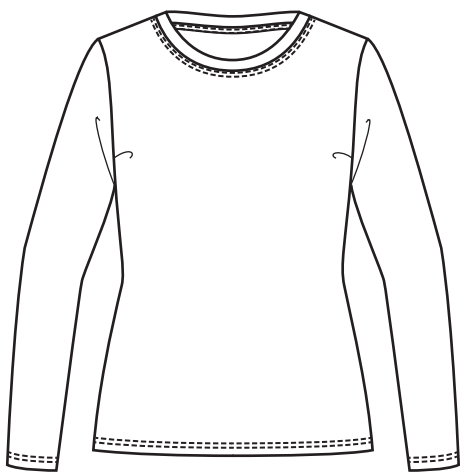


H

50



**BÉSAME MUCHO T 34-50**



9

L

M

Q

I

# 10

M

50  
48  
46  
44  
42  
40  
38  
36  
34

R

11

Patron sous licence CC BY-SA 3. FR

*Gamme de montage express à l'usage des surdoués et des myopes :*

- Assembler chaque épaule dos et devant, en ayant d'abord thermocollé/fixé
- Piquer les extrémités de la bande d'encolure puis la replier. Faire correspondre les trois épaisseurs à longs points, coucher les marges vers le bas, éventuellement
- Assembler les têtes de manches sur les entournures.
- Piquer les côtés du tronc et des manches.
- Repasser et piquer en place les trois ourlets simples (2 cm) après surfilage.

FESTIVE ROAD

MUCHO T 34-50

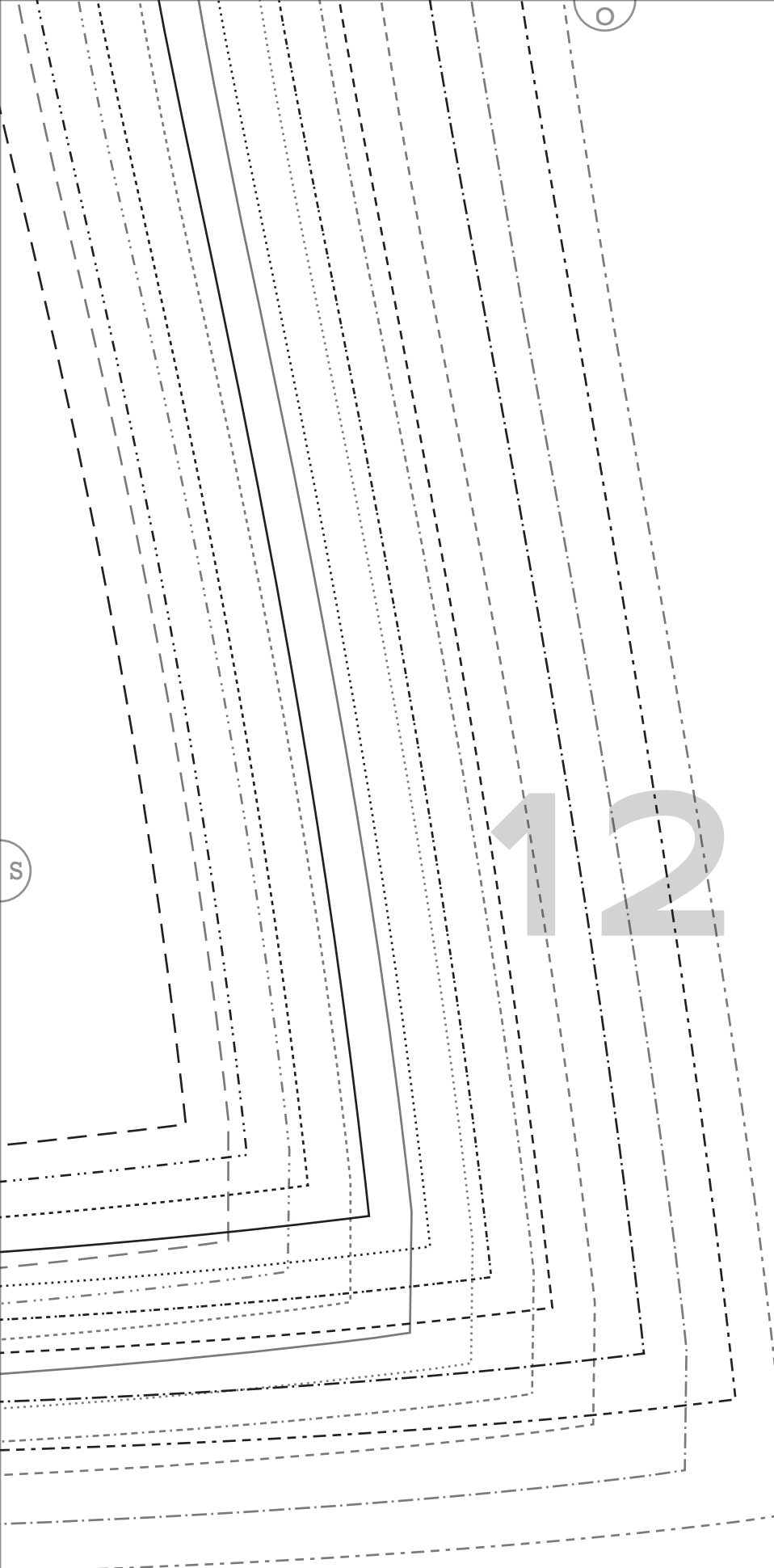


# 4-B BANDE D'ENCOLURE 75%

POUR MAILLE EXTENSIBLE ET PEU ÉLASTIQUE

1 X TISSU AU PLI (MARGES 0.7 CM COMPRISES)

1/2



Le ruban stabilisateur sur l'envers des épaules devant.  
Prendre les repères de la bande d'encolure et de l'encolure, piquer  
ensuite les fixer par une piqure extensible.

FESTIVE ROAD

BÉSAME MUCHO T 34-50

50 48 46 44 42 40 38 36 34

50 48 46 44 42 40 38 36 34



13

**4-A BANDE D'ENCOLURE 82%**

POUR MAILLE EXTENSIBLE ET ÉLASTIQUE

1 X TISSU AU PLI (MARGES 0.7 CM COMPRISES)

!ld



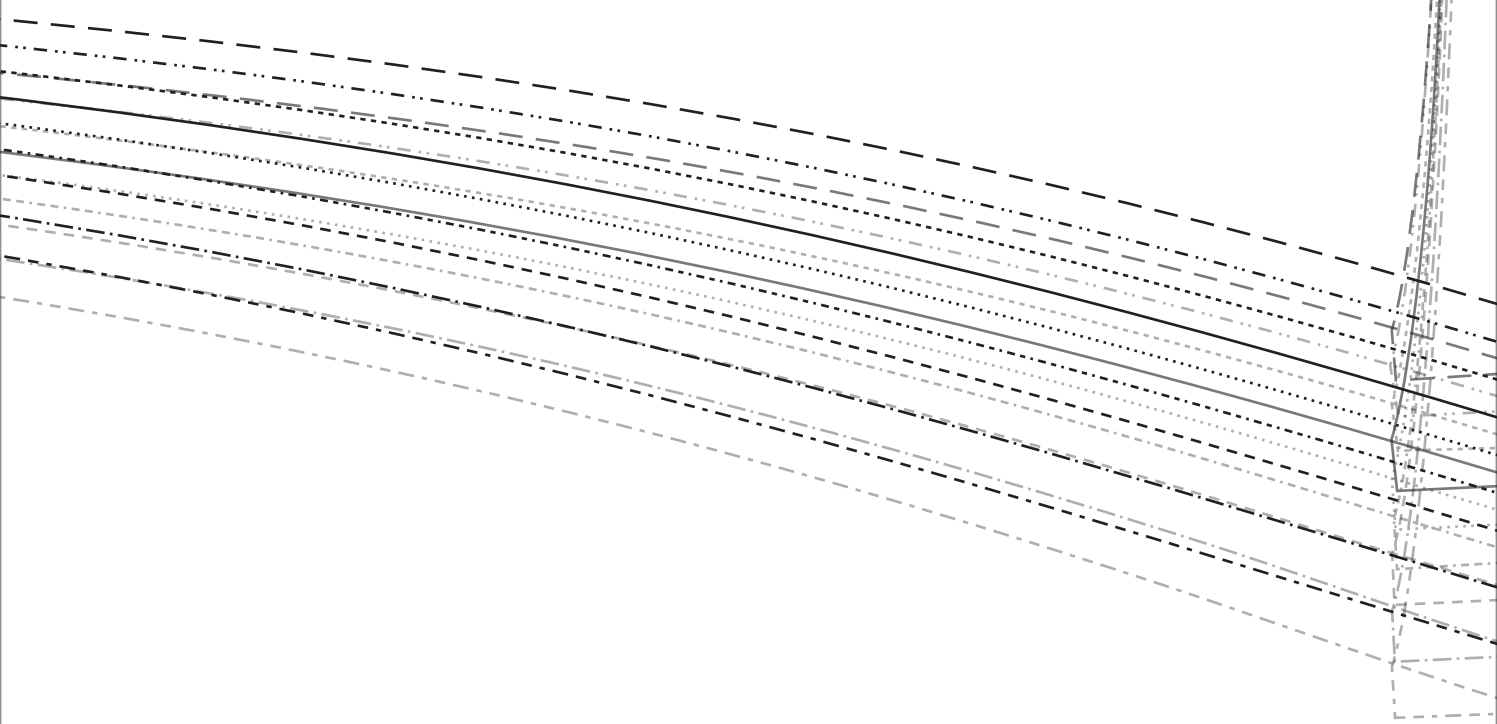
Q



14

U

V



R

**FESTIVE ROAD**

**BÉSAME MUCHO T 34-50**

**3 MANCHE**

**2 X TISSU**

15

V