

La lettre **e** porte parfois un **accent** qui **modifie le son** de la lettre.

N'importe où dans le mot
début, milieu, fin

Toujours à l'intérieur du mot

L'accent **aigu**
son [e]



Hé Hé Hé
Je suis le
plus fort !

Il est prétentieux



Eeehh !
Ma
casquette !

Il est en colère

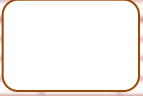


Aïïïïï !
Ma tête !

Il a mal à la tête

Les **autres voyelles** peuvent aussi avoir des **accents (sauf le y)** mais ils modifient rarement le son de la lettre.

→ un âne - une île - bientôt - une piqûre.



→ La lettre **c** se prononce **[k]** :

- devant **a, o, u** (*canard - coq - écureuil*)
- devant **l, r, c** (*clou - crochet - accroc*)



→ La lettre **c** se prononce **[s]** :

- devant **e, i, y** (*cerise - citron - cygne*)
- devant **a, o, u** si elle porte une **cédille** (*glacage - garçon - aperçu*)

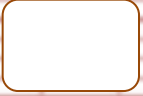


→ En fin de mot

- **c** se prononce **[K]** : *un bec*
- **c** est **muet** : *un banc*

→ Suivi de le lettre h

- **c** se prononce **ch** : *un chien*
- **c** se prononce **[K]** : *la chorale*



M devant m, b, p

→ Devant les lettres **b, m, p** on écrit **m** à la place de **n**.



une ampoule



décembre



un timbre



une bombe

→



Il y a des **exceptions** :

*un bonbon
une bonbonne
une bonbonnière*

*néanmoins
l'embonpoint*





Les valeurs de la lettre s



Ssssss

Zzzzzzz



→ Au début d'un mot



→ Entre 2 voyelles

→ Devant / derrière une consonne



→ Devant un autre -s



→ En fin de mot, le -s peut :

→ se prononcer : *mars*

→ être muet : *depuis, des minutes, tu restes*

Le **-s** muet à la fin d'un mot peut se prononcer pour faire la **liaison**

→ *des amis*



→ Le verbe **s'accorde** toujours avec son **sujet**.

↻ selon la personne : 1^{ère}, 2^{ème}, 3^{ème}
selon le nombre : singulier / pluriel

1^{ère} personne du singulier : **Je ou j'**

1^{ère} personne du pluriel : **Nous**

2^{ème} personne du singulier : **tu**

2^{ème} personne du pluriel : **Vous**

3^{ème} personne du singulier : **Il, elle, on**

3^{ème} personne du pluriel : **Ils, elles**

→ Si le sujet est un **nom**, on peut le **remplacer** par un **pronom**.

↻ Le chat dort → Il dort



Le **verbe** peut être **éloigné** du **sujet**.

Le chat, malgré le bruit des enfants, dort paisiblement.





Le genre des noms

→ Tous les noms ont un **genre** :

↻ **masculin** : *le garçon*
 ↻ **féminin** : *la fille*



Certains noms ne **changent pas** au masculin et au féminin:

un élève / une élève

→ Le **féminin** des noms (personnes ou animaux) :

masculin	féminin	exemples
Lettre muette	-e	géante, habitante
-er	-ère	boulangère, cuisinière
-eur	-euse	coiffeuse, menteuse
-eur	-rice	exploratrice, actrice
-ien	-ienne	pharmacienne, magicienne
-on	-onne	lionne
-e	-esse	maitresse

→ Parfois, le féminin est complètement différent du masculin

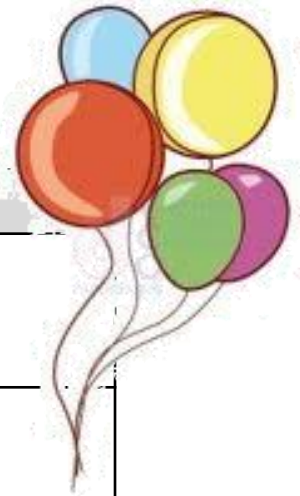
↻ *la fille / le garçon* ↻ *un homme / une femme*



Le pluriel des noms

→ Quand un nom désigne **plusieurs** personnes / animaux / objet,

↻ on dit qu'il est au **pluriel**



singulier	pluriel	exemples
	-s	des filles, des élèves, des ballons
-s / -x / -z	Ne changent pas	un dos , une croix, un nez des dos, des croix, des nez
-eau -eu -au	-x	des cadeaux, des jeux, des noyaux

→ L'adjectif **s'accorde en genre (masculin / féminin) avec le nom** qu'il qualifie



une belle voiture



un beau camion

→ Le féminin des adjectifs :

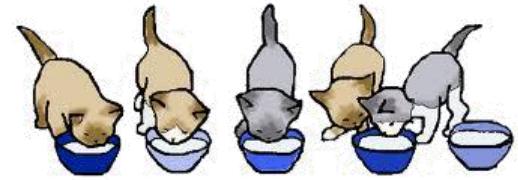
En général, on rajoute un -e :	têtu - têtue - fâché - fâchée
Certains adjectifs ne changent pas :	pratique - pratique
La terminaison de l'adjectif peut être modifiée :	nouveau - nouvelle joyeux - joyeuse bon - bonne neuf - neuve



Le pluriel des adjectifs qualificatifs

→ L'adjectif **s'accorde en nombre (singulier / pluriel) avec le nom** qu'il qualifie

→ Formation du pluriel des adjectifs :



singulier	pluriel	exemples
	-s	grand / grands
-s / -x / -z	Ne changent pas	heureux / heureux gris / gris
-eau	-x	beau / beaux
-al	-aux	principal / principaux



L'accord dans le groupe nominal

→ Dans un groupe nominal,

↻ le **déterminant**

↻ les **adjectifs**

→ s'accordent

↗ en genre

↘ en nombre

→

avec le nom
qu'ils accompagnent



ma sœur

ma petite sœur

ma petite sœur adorée



mes sœurs

mes petites sœurs

mes petites sœurs adorées



un frère et une sœur formidables

Le pluriel des noms en -al et -ou

Les noms
en **-OU**

prennent un
-S
au pluriel



un clou / des clous
un trou / des trous



SAUF

des bijoux
des choux
des joujoux

des hiboux
des genoux

des cailloux
des poux

Les noms
en **-AL**

prennent un
-AUX
au pluriel



un cheval / des chevaux
un journal / des journaux

SAUF

des bals
des carnivals
des régals

des festivals
des chacals
des récitals

etc ...





Les valeurs de la lettre g



[g]

→ Devant une **consonne**



groseille

→ Devant **-a, -o, -u**



*gâteau
gorille
légumes*

gu + -e, -i

*figue
guitare*



[j]

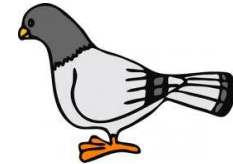
→ Devant **-e, -i, -y**



*girafe
argent
gymnase*

ge + -a, -o

*orangeade
pigeon*



A la fin d'un mot, le **g** est **muet**

le sang



Auxiliaire avoir

a



Il a froid

↓
aura

as

Tu as froid

↓
auras

Préposition

à



Il va à Paris

↓
~~aura~~

Auxiliaire avoir



ont

Ils ont froid

↓
auront

Pronom personnel

on



On est à Paris

↓
Il est à Paris



son/sont - est/es/et

Auxiliaire être

est ●

Il est malade

↓
était

es

Tu es malade

↓
étais

conjonction

et —

mon frère et ma sœur

↓
et puis

Auxiliaire être

● **sont**

Ils sont partis

↓
seront

Déterminant

son ▲

il a perdu son manteau

↓
mon



Les lettres finales muettes

→ De nombreux noms et adjectifs se terminent par une consonne qui ne se prononce pas

→ un grand rat gris - un petit chat surpris



On peut essayer de trouver cette consonne :



En mettant le nom ou l'adjectif au ***féminin***.

gris
petit
grand
surpris

grise
petite
grande
surprise

En cherchant un mot de la ***même famille***.

un rat
grand
un chat

un raton
la grandeur
un chaton