

## Idées reçues sur la schizophrénie

Aux yeux du grand public, quasiment aucune maladie ne paraît aussi mystérieuse et mystique que la schizophrénie. Malheureusement, on reçoit quotidiennement une quantité incroyable de fausses idées au sujet de cette maladie, que ce soit par rapport à la presse, ou par le cinéma. Nous avons donc cherché à découvrir la vérité : en premier lieu, car le sujet est intéressant et touche beaucoup de monde, et deuxièmement, car ces fausses croyances à ce sujet compliquent la vie des patients qui en souffrent, ce qui les empêche de socialiser et finit par les rendre honteux de leur maladie.

A la fin de cet article, Sympa t'a gardé le plus intéressant : comment déceler cette maladie, et est-ce que ça vaut vraiment la peine de faire confiance aux tests circulant sur Internet à ce sujet.

Le principal symptôme de la schizophrénie est le dédoublement de la personnalité.

L'origine du nom de cette maladie se traduit par "division de l'esprit", mais cela ne signifie pas nécessairement division de la personnalité. Tous les schizophrènes n'entendent pas de voix ou n'hébergent pas plusieurs personnalités dans leur tête.

Cette division de l'esprit peut affecter, par exemple, les émotions : une personne atteinte de schizophrénie peut détester quelque chose plus que tout, et cinq minutes après, passer de la plus noire des colères à une profonde miséricorde. Elle peut également pleurer de manière inconsolable la mort d'un poisson d'aquarium, tout en restant indifférente à la mort d'un proche.

La schizophrénie est une maladie rare.

En fait, environ 1% de la population souffre de schizophrénie, ce qui est loin d'être rare. Prenons par exemple en comparaison l'hémophilie, dont beaucoup d'entre nous ont déjà entendu parler. Sa variété la plus répandue, l'hémophilie de type A, touche une personne sur 5000, voire même une pour 10 000. Dans le cas de la schizophrénie, on compte environ cinq cas enregistrés pour 1000 personnes.

Les personnes atteintes de schizophrénie sont imprévisibles, ce qui les rend dangereuses pour la société.

Une idée que nous avons reçue à cause des nombreux films hollywoodiens utilisant ce terme. Les schizophrènes ne sont pas plus agressifs que quiconque, et se révèlent même plus souvent être des victimes, et non des agresseurs.

Certains schizophrènes ont effectivement un comportement asocial, mais leur comportement peut être stabilisé à l'aide de médicaments.

La chose la plus terrible à propos de la schizophrénie, ce sont les hallucinations et les délires.

En effet, des hallucinations ou des délires peuvent survenir, causant un comportement étrange, et nécessitant que la personne qui en souffre consulte un psychiatre.

Mais les hallucinations à notre époque sont traitées avec une relative facilité en raison du grand choix de médicaments efficaces parmi les antipsychotiques. Le principal problème pour les patients réside dans les autres symptômes de cette maladie : réduction, voire cessation de toute activité, refus de communiquer, manque ou trouble des émotions, et troubles végétatifs. C'est principalement pour cette raison qu'il est difficile pour les schizophrènes d'établir un contact avec d'autres personnes, de maintenir des liens d'amitié, et de travailler.

Seuls les schizophrènes entendent des voix.

Si un jour tu entends des voix dans ta tête, ça ne veut pas dire que tu es devenu schizophrène, de telles hallucinations auditives sont perçues par 5 à 15% des adultes, voire peut-être plus, puisque certains ne l'admettent pas, justement par peur d'être étiquetés comme fous. Cela arrive plus particulièrement à cause de la fatigue ou du stress, et cela se produit habituellement avant d'aller se coucher.

La schizophrénie est un fardeau pour la vie.

C'est une pure question de hasard. Bien sûr, il y a des personnes atteintes de cette maladie qui doivent prendre un traitement à vie, mais elles représentent heureusement une minorité. Selon les statistiques, 25% des patients touchés par la schizophrénie (et c'est énorme) vivent un unique épisode de psychose, puis vivent le reste de leur vie sans rechute, sans même avoir besoin de traitement.

D'autres patients doivent prendre des médicaments sur une période plus ou moins longue, mais il n'est pas si rare que les symptômes disparaissent en une décennie, puis tout revient à la norme, et ces patients retournent ensuite à une vie normale en toute plénitude, aussi bien au travail qu'en famille.

D'autres personnes seront toute leur vie affectées par des troubles bénins, mais qui n'affecteront pas spécialement leur qualité de vie.

Les schizophrènes sont des personnes géniales. Et, en général, ne sont pas malades du tout, mais simplement différentes.

La schizophrénie aide-t-elle la créativité ? Ici, on peut aussi bien répondre par oui ou par non. D'un côté, comme toute maladie, la schizophrénie peut réduire la qualité de vie d'une personne (mais pas toujours, comme nous l'avons expliqué dans le paragraphe précédent).

D'autre part, il existe des similitudes entre les processus de réflexion des personnes atteintes de schizophrénie et les personnes créatives : elles ont peu de récepteurs dopaminergiques dans le thalamus, ce qui réduit le niveau de filtration des signaux qui vont du thalamus au cortex cérébral. De manière plus claire, cela peut causer chez ces personnes des éclairs de créativité.

Mais même en admettant que ce soit vrai, la schizophrénie est une maladie et, comme toute maladie, elle ne devrait pas être idéalisée.

La schizophrénie se développe rapidement.

Cette maladie progresse lentement, à tel point qu'on ne la remarque pas immédiatement. Les premiers symptômes, semblent même souvent assez innocents : difficultés à étudier et à travailler, problèmes de communication et de concentration. Presque chacun d'entre nous pourrait voir des "symptômes" similaires en nous. Plus tard, la personne peut commencer à entendre des voix, ou plutôt un murmure à peine perceptible. C'est le stade auquel la maladie peut le plus facilement être traitée.

Chez une minorité de patients, la schizophrénie se développe très rapidement après les premiers symptômes.

Les tests de schizophrénie qui circulent sur Internet sont stupides.

Tu as déjà probablement entendu parler de ce test permettant de détecter une schizophrénie, qui est vite devenu populaire sur Internet : "Qu'est-ce qu'une botte et un crayon ont en commun ?" Nous avons d'ailleurs déjà publié un article à ce sujet. Eh bien malgré sa superficialité apparente, il est utilisé dans de nombreux hôpitaux psychiatriques et peut aider à reconnaître les changements subtils de l'esprit d'une personne, et ainsi éventuellement indiquer un début de schizophrénie.

Il fonctionne ainsi : si on demande à une personne de comparer deux concepts facilement comparables, comme par exemple un avion et un train, n'importe qui dira qu'ils ont quelque chose en commun. L'avion et le train sont deux moyens de transport.

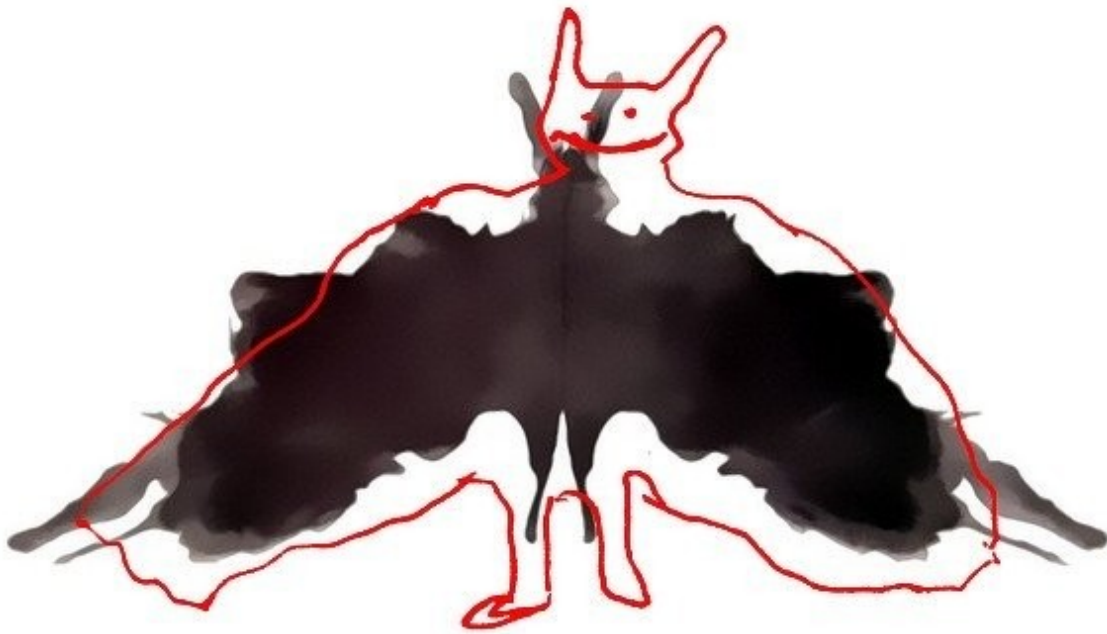
Mais si nous comparons des concepts incomparables (comme une botte et un crayon), la plupart des personnes ne verront rien de commun entre ces objets, mais un schizophrène prendra le problème sous un autre angle moins évident, et répondra par exemple que le crayon, tout comme la botte, laissent des traces.

Ou, un autre exemple, quel est le point commun entre un chaton et une pomme ? Un schizophrène répondra sans hésitation : "le cœur".

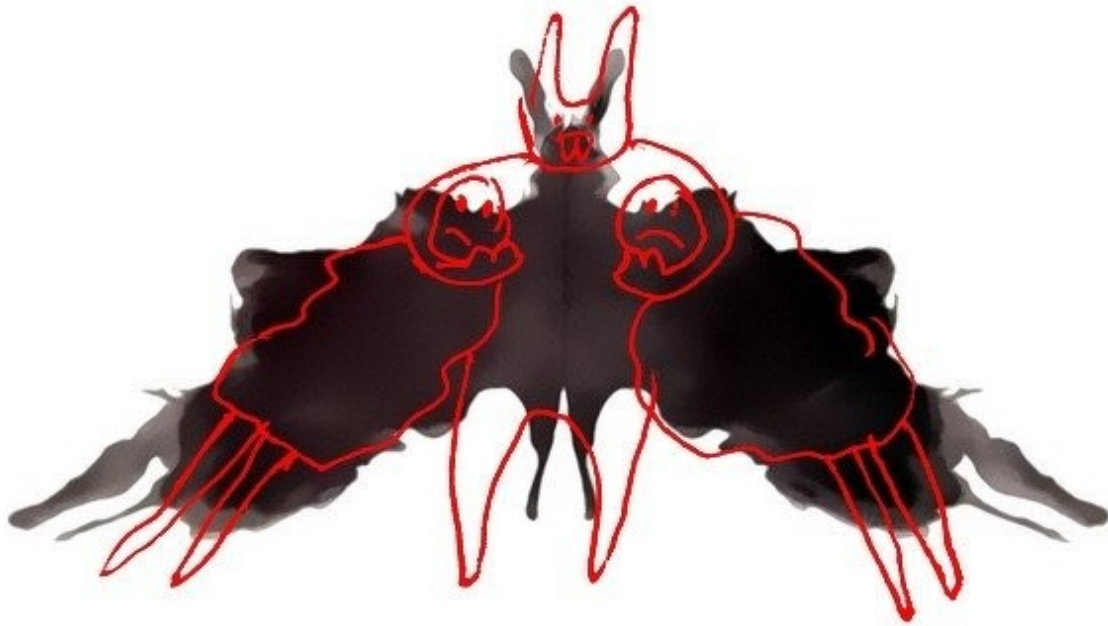
Comme tu peux le voir, les réponses des schizophrènes à de nombreuses questions sont excessivement créatives. Un autre exemple est le fameux test des tâches d'encre, ou test de Rorschach.



Que vois-tu dans l'image ci-dessus ? Les réponses de personnes "normales", comme toujours, sont généralement assez prévisibles. L'auteur de cet article n'est également pas très original : il voit un papillon, une chauve-souris ou Batman. Bien sûr, on peut prétendre être super créatif et se torturer l'esprit pour tenter de voir quelque chose de plus intéressant, mais le but du test de Rorschach est précisément d'analyser ce que la personne voit dans les premières secondes, en faisant ses premières associations "non forcées".



Un schizophrène pourrait très bien voir ici un lapin qui traîne deux femmes avec des manteaux de fourrure. Selon les psychiatres, ces patients portent très peu d'attention à la tache elle-même, et se consacrent plus à la création d'associations, qu'ils développent de manière excessive. Ainsi, par exemple, un patient a réussi à reconnaître une chauve-souris dans cette image, mais l'a trouvée "fatiguée, vieille, et sourde".



C'est pourquoi faire ce genre de tests sur Internet n'est pas aussi idiot qu'il n'y paraît.

Nous espérons que cet article t'aidera à ne pas confondre les schizophrènes avec des personnes simplement géniales et extraordinaires, et qu'en même temps, tu seras désormais plus sensible et plus compréhensif envers les personnes qui souffrent de cette maladie. N'hésite pas à laisser un message dans les commentaires pour laisser ton avis, ton témoignage, ou poser une question.

[https://sympa-sympa.com/inspiration-psychologie/voici-9-idees-recues-nous-empechant-de-comprendre-ce-quest-reellement-la-schizophrenie-325210/?utm\\_source=fb\\_sympa&utm\\_medium=fb\\_organic&utm\\_campaign=fb\\_gr\\_sympa&fbclid=IwAR3x6i5fitPdO6WEqMZjmlYbz3YTQnUSc6tYdcLDyvfRIbiT6Nry5zelRPE](https://sympa-sympa.com/inspiration-psychologie/voici-9-idees-recues-nous-empechant-de-comprendre-ce-quest-reellement-la-schizophrenie-325210/?utm_source=fb_sympa&utm_medium=fb_organic&utm_campaign=fb_gr_sympa&fbclid=IwAR3x6i5fitPdO6WEqMZjmlYbz3YTQnUSc6tYdcLDyvfRIbiT6Nry5zelRPE)