

## Comment Utiliser le Tyros en liaison avec Studio One ?

Préambule : Le travail en liaison avec un Tyros ne se limite pas à Sonar X3 de Cakewalk. Cubase peut également être utilisé. Il existe aussi chez Presonus l'application Studio one Vers 2 très performante et hyper facile à utiliser.

Pour ma part au niveau qualité de son c'est match nul entre Cubase, Studio One et Sonar X3.

Par contre je trouve Sonar X3 plus convivial et facile à utiliser que Cubase.

Studio One garde quand même ma préférence (à chacun de juger....)

### Matériel de base

Il faut bien sur un Tyros, (d'autres marques et/ou modèles de claviers peuvent également être utilisés) un Pc (fixe ou portable) avec une connexion USB disponible et le logiciel Presonus Studio One (Vers. 2.6.5) en français.

Pour ma part j'utilise Studio One (qui travaille indifféremment sur des systèmes 32 ou 64 bits.) avec un Tyros5 et un Pc sous Windows 8.1. et une carte Son Creative SB X-Fi Xtrême.

### Logiciels indispensables à la compatibilité Pc et claviers Yamaha.

Il est indispensable d'installer sur le pc un driver spécifique Yamaha soit en 32 soit en 64 bits.

USB-MIDI Driver V3.1.3 for **Win 32-bit** (XP SP3 / Vista SP2 / Win7 SP0, SP1 / Win8 / Win8.1)

Lien de téléchargement :

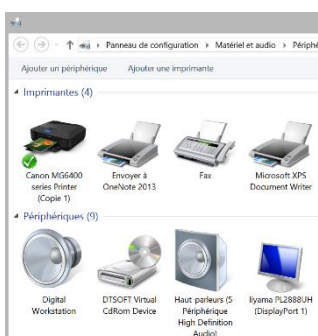
[http://download.yamaha.com/search/detail/?site=fr.yamaha.com&language=fr&category\\_id1=16277&category\\_id2=16084&product\\_id=1883956&asset\\_file\\_language=EN&asset\\_id=52919](http://download.yamaha.com/search/detail/?site=fr.yamaha.com&language=fr&category_id1=16277&category_id2=16084&product_id=1883956&asset_file_language=EN&asset_id=52919)

USB-MIDI Driver V3.1.3 for **Win 64-bit** (XP SP3 / Vista SP2 / Win7 SP1 / Win8 / Win8.1)

Lien de téléchargement :

[http://download.yamaha.com/search/detail/?site=fr.yamaha.com&language=fr&category\\_id1=16277&category\\_id2=16084&product\\_id=1883956&asset\\_file\\_language=EN&asset\\_id=37206](http://download.yamaha.com/search/detail/?site=fr.yamaha.com&language=fr&category_id1=16277&category_id2=16084&product_id=1883956&asset_file_language=EN&asset_id=37206)

Une fois le driver Yamaha installé, le Tyros étant relié par câble USB au pc allumer le Tyros et redémarrer le pc.



**RMQ** : Si le Clavier est éteint quand vous allumez le Pc le clavier n'est pas reconnu par le Pc et si vous allumez le clavier par après il y a peu de chances qu'il soit correctement détecté.

Aller dans le panneau de configuration puis dans Périphériques et imprimantes. Si tout s'est déroulé sans accros vous devez voir un périphérique appelé Digital Workstation (voir copie d'écran ci-dessous.)

### ASIO43ALL.

Le Logiciel ASIO4ALL sert d'interface entre SonarX3 et la carte son du Pc !

D'autres interfaces de base existent mais souffrent d'un défaut de lenteur, lorsque l'on va jouer une note au clavier, le temps compris entre l'enfoncement de la touche du clavier et l'audition du son de la note jouée va être trop long et donc en retard par rapport aux autres pistes !

C'est d'ailleurs à cause de cet écart de temps (que l'on appelle "Temps de latence") que ASIO4ALL a été créé.

C'est un logiciel gratuit que vous pouvez télécharger à l'adresse suivante : <http://www.asio4all.com/>



Sur le site affiché (ci-contre), choisissez la version 2.12 en français.

Le fichier téléchargé est un exécutable qui s'appelle ASIO4ALL\_2\_11\_French.exe. Il suffit de double-cliquer dessus pour l'installer.

L'installation est rapide, pas de paramètres à entrer, ce logiciel une fois installé et paramétré dans Sonar X3 se lance automatiquement en même temps que Sonar X3, que demander de plus !!!!



Ci-contre l'écran de ASIO4ALL, les paramètres par défaut ne doivent pas être modifiés, le logiciel détecte seul la configuration de votre Pc et vous devez trouver dans la partie gauche la ou les cartes son de votre matériel. Les lignes en bleu clair sont les lignes actives.

Dans l'exemple ci-contre la carte son native sur la carte-mère du Pc (High Definition audio) sur laquelle je connecte les petits haut-parleurs de

mon écran et la carte son Creative SB X-Fi sur laquelle j'enverrai la sortie son de Sonar X3 si je le souhaite.

### **Paramétrer Studio One lors de la première utilisation.**

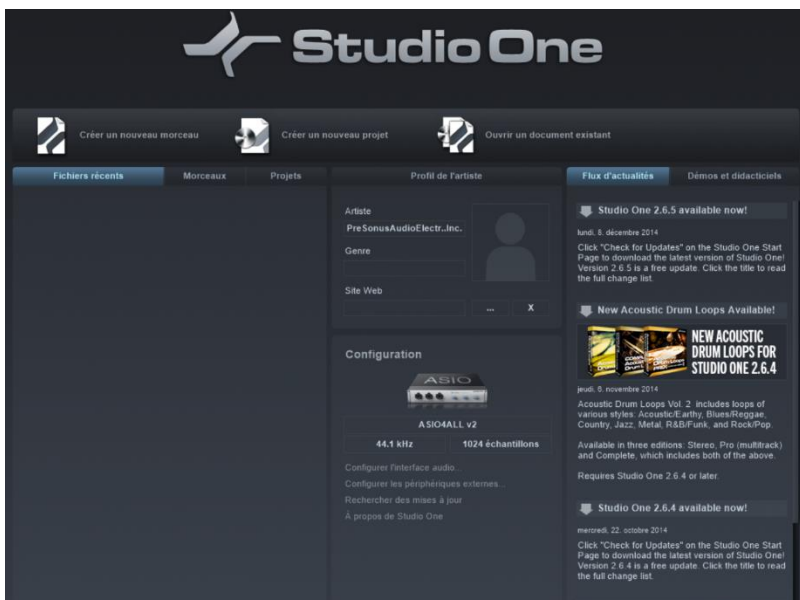
Lancer Studio One (avant de lancer Studio One, vérifier que le Tyros est allumé !!!).

Si vous allumez le Tyros après avoir Ouvert Studio One, le clavier ne sera pas reconnu par le logiciel. (c'est d'ailleurs vrai aussi pour Cubase et Sonar X3).

Si tel est le cas après avoir allumé le Tyros, fermez Studio One puis redémarrez-le.

### **.Lancement de Studio One.**

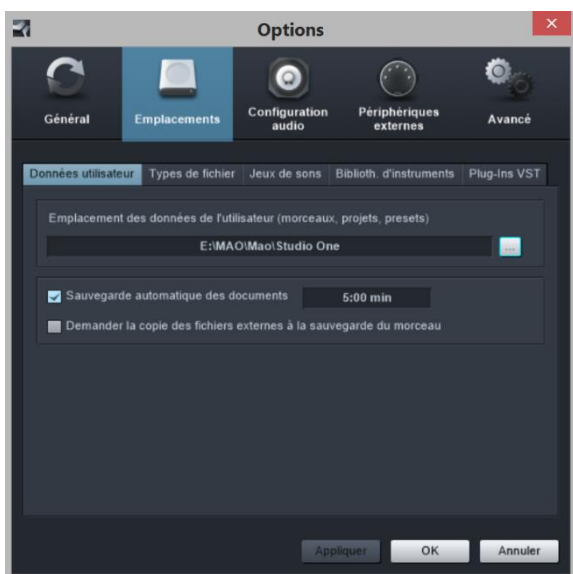
Lors du lancement vous obtenez l'écran suivant : voir page suivante.



3 colonnes dans cet écran. Dans celle de gauche, la liste des derniers fichiers que vous avez utilisés. Dans celle de droite des nouvelles du net concernant les MAJ et les produits Presonus en Général.

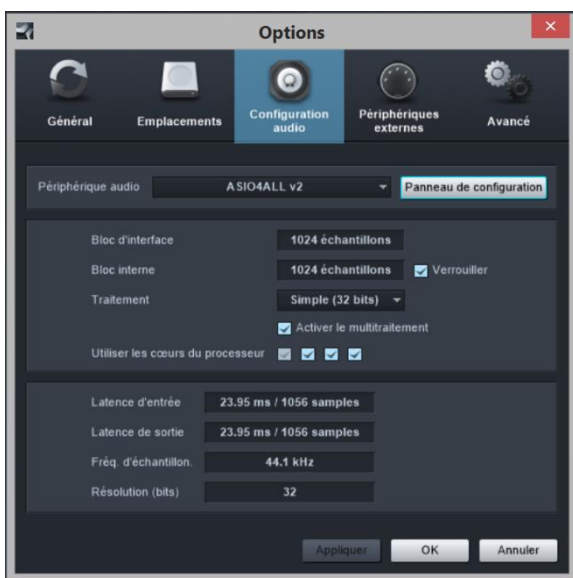
Dans celle du milieu La fenêtre Configuration.

Cliquez sur le petit boîtier sous Configuration et dans la fenêtre Options (voir ci-dessous) cliquez sur l'onglet **Emplacements**.



Dans le champ Emplacement des données vous pouvez définir l'endroit où se trouvent regroupés vos fichiers midi, de la sorte quand vous ferez Fichier Ouvrir dans Studio One, vous serez directement au bon endroit.

Cliquez sur l'onglet **Configuration Audio** pour passer à l'écran suivant :



Cliquez sur la **petite flèche à droite** du champ Périphérique Audio et sélectionnez ASIO4ALL v2 (si vous cliquez sur Panneau de configuration, la fenêtre de ASIO4ALL s'ouvre.

Malheureusement Studio One ne reconnaît pas le Tyros, il est impossible d'envoyer les sorties audio vers le clavier .... Dommage !

Cliquez ensuite sur l'onglet Périphériques externes pour passer à l'écran suivant :

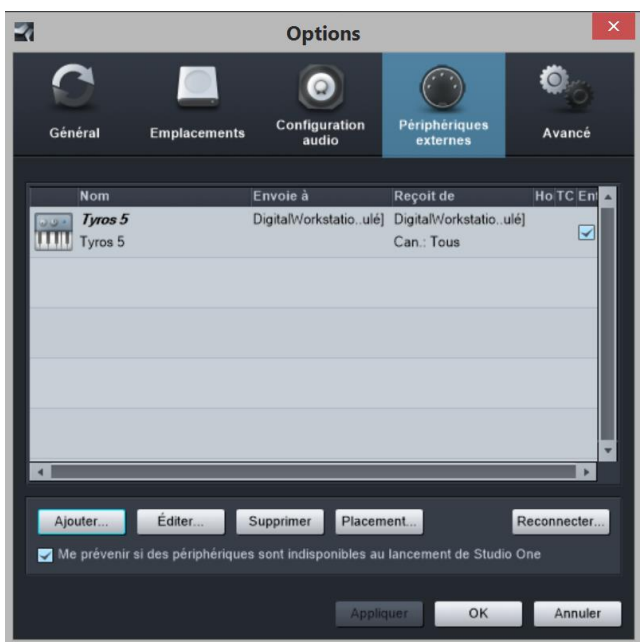


Dans la fenêtre options cliquez sur **Ajouter**, la fenêtre Ajouter un Périphérique s'ouvre alors.

Dans la liste déroulante sélectionnez **Nouveau Clavier**, puis dans le champ Nom remplacez Nouveau Clavier par le nom de vôtre.

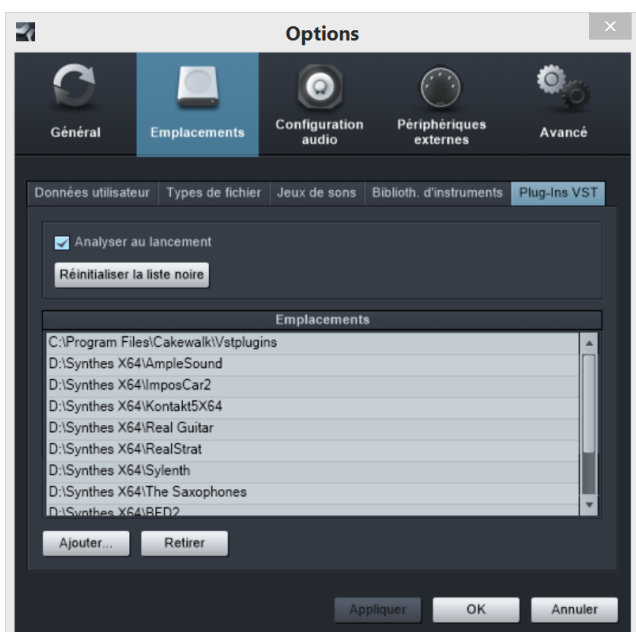
Dans le champ Reçoit de cliquer sur la petite flèche à droite et sélectionnez **Digital**

**Workstation 1** puis faites de même pour le champ Envoie à. Enfin cochez le paramètre **Entrée instrument par défaut**. Cliquez sur **OK** dans la fenêtre Ajouter un périphérique pour obtenir l'écran suivant :



Retournez dans l'onglet Emplacements puis cliquez à droite

sur Plug-ins VST pour passer à l'écran suivant :



En sélectionnant **Ajouter** dans le bas à gauche vous pouvez définir le(s) emplacement(s) de vos Plug-ins VST.

Quand c'est fait cliquez sur le bouton **Appliquer** et les Modules VST que vous avez mentionnés seront intégrés à Studio-One.

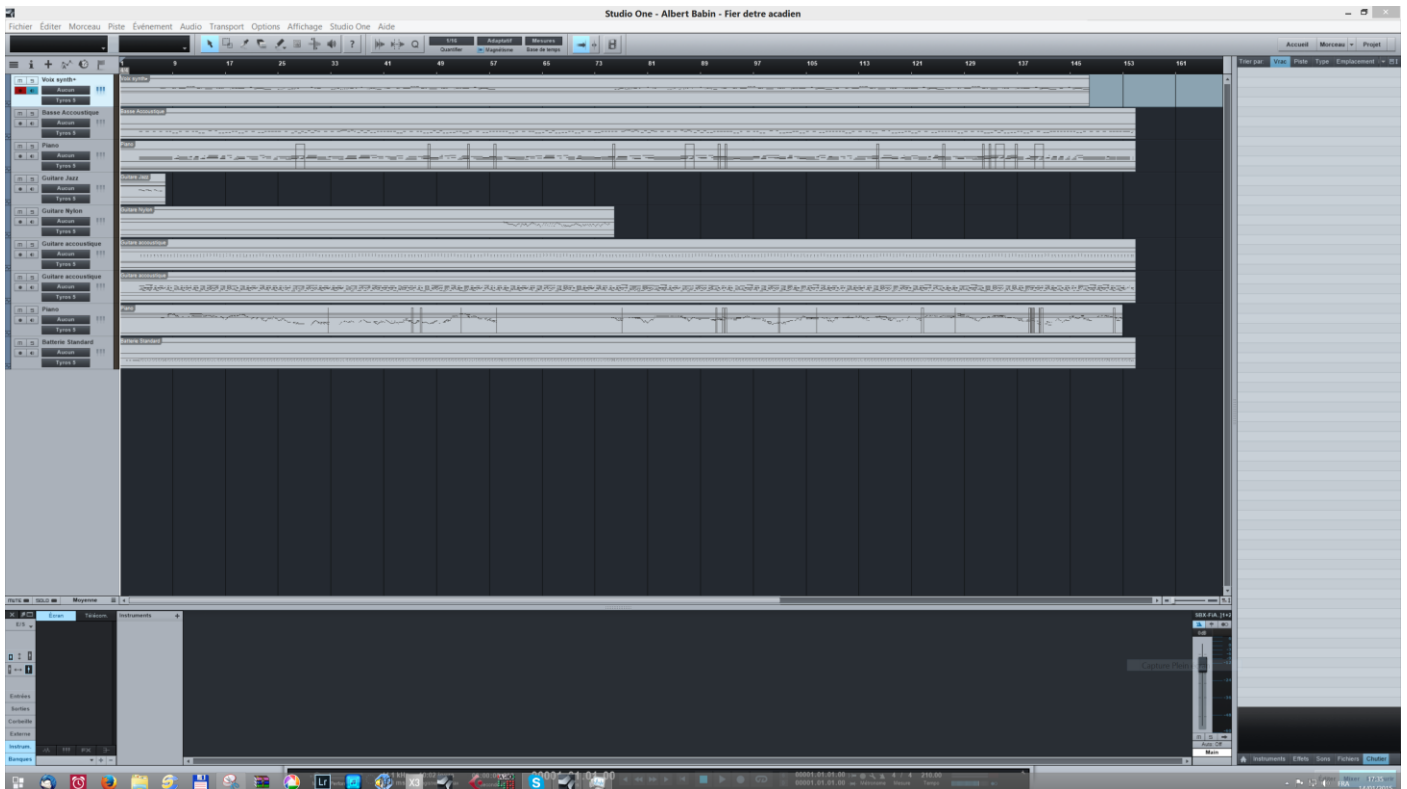
Il est toujours possible, par la suite de revenir dans ces différents écrans pour, par exemple, enlever des Modules VST ou en ajouter.

Attention : Studio One en 32 bits ne reconnaît que les VST en 32 bits et Studio One en 64 bits ne reconnaît que les VST en 64 bits !

**TERMINE** !!!! Studio One est maintenant opérationnel !

## Ouverture d'un fichier Midi dans Studio-one.

Lancer Studio One puis cliquez sur **Fichier** puis sur **Ouvrir** et sélectionnez un fichier Midi vous obtenez l'écran ci-dessous :



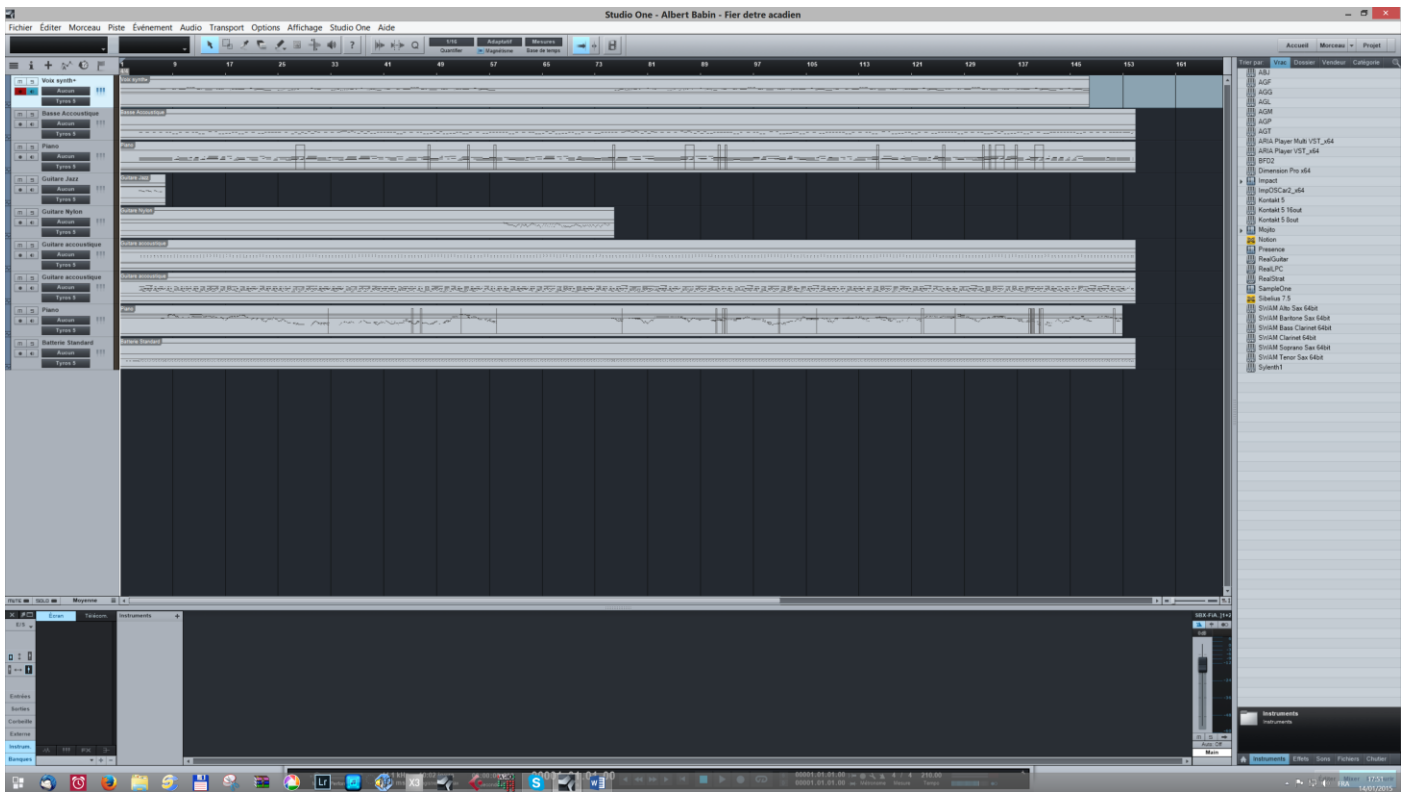
Dans la barre des titres , cliquez sur **Affichage** et ensuite sur **Console** puis à nouveau sur **Affichage** et ensuite sur **Afficher le Chutier**. Votre écran doit être identique à celui ci-dessus.

Studio One n'utilise pas les sons du Clavier raccordé. Il est donc nécessaire de lier chaque piste à un module VST et une banque de sons.

Vous pouvez voir dans la colonne de gauche que toutes les pistes incluent un cadre dans lequel se trouve la mention Tyros 5 : ce qui signifie que lorsque un module VST est lié à une piste et que vous cliquez sur cette piste, elle passe en bleu clair et l'instrument du module VST de cette piste est connecté au clavier, il suffit de jouer des notes et vous entendrez le résultat !

Dans le bas de la colonne de droite cliquez sur Instruments et vous verrez s'afficher dans cette colonne tous les instruments VST que vous avez mentionnés dans l'écran de configuration (voir Emplacement Plug-Ins VST cplus haut).

En voici l'illustration à la page suivante :



Vous pouvez voir dans la colonne de droite la liste des plug-ins affectés à Studio One.

Arrivé à ce stade vous allez voir que affecter un module VST aux pistes est des plus simples !

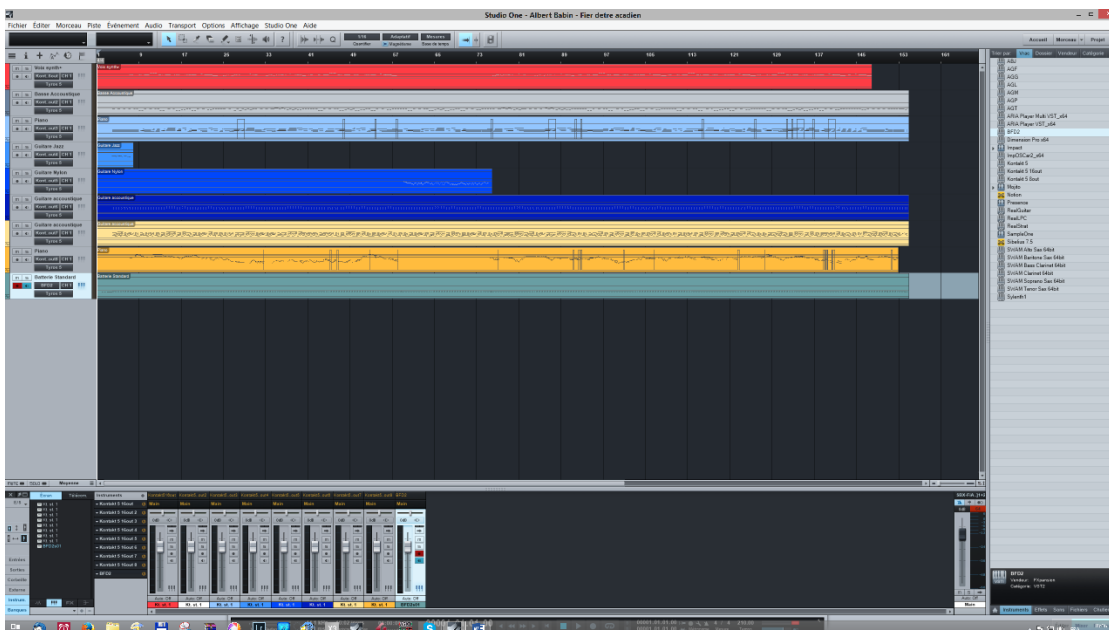
EX : Piste 1 cliquez sur un module VST dans la colonne de droite maintenez le bouton gauche de la souris enfoncé et faites glisser le VST sur la piste puis relâchez le bouton gauche et le tour est joué !

Lorsque vous lâchez le bouton de la souris, le module VST s'ouvre et un potentiomètre se rapportant à la piste 1 s'ouvre en bas dans la table de mixage.

Si vous souhaitez affecter une couleur à la piste, dans la table de mixage cliquez dans le bas du potentiomètre de la piste (champ Kt. St. 1) et sélectionnez la couleur de votre choix.

Dans le module VST ouvert sélectionnez un instrument de votre choix.

Procédez de même pour toutes les pistes restantes pour obtenir l'écran suivant :



La table de mixage vous permet de faire une balance et de placer les instruments à gauche ou à droite dans le champ Stereo.

Cliquez sur une piste de votre choix et jouez sur le clavier. Le Tyros reproduira l'instrument lié à la piste.

### Jouer la Mélodie sur le Clavier avec les autres pistes en accompagnement.

Ce qui suit reprend ma technique personnelle (vous pouvez la modifier à votre guise).

Je crée une copie de la piste Mélodie (cliquez sur **Piste** puis sur **Ajouter une piste d'instrument**)

Une nouvelle piste vide (en gris) est créée.

Cliquer sur la piste au dessus du petit clavier sur la gauche et faire glisser la piste en première ligne.

Lier cette piste à l'instrument de votre choix via un module VST.

Dans la piste mélodie d'origine tout à gauche cliquez sur le petit pavé m (Mute).

Cliquez sur la piste mélodie vide (de cette façon son instrument sera lié à votre clavier.

Si vous lancez l'exécution du morceau, vous pouvez jouer sur votre clavier la mélodie en étant accompagné par les autres pistes hormis la piste mélodie d'origine qui est muette.

A noter que toutes les sorties de piste sont dirigées d'office vers la carte son du Pc !

C'est intéressant car si vous investissez dans une carte son de qualité, le rendu sonore sera excellent.

### Ajouter une Piste une ou des pistes audio dans Studio One.

Cliquez sur **Piste** puis sur **Ouvrir une piste Audio Stéréo.**

Placez cette piste à la ligne de votre choix puis ouvrez l'explorateur de fichiers de Windows, sélectionnez un fichier audio (.Wav) et faites le glisser sur la piste audio.

Dans l'écran ci-dessous, la dernière piste est la piste audio reprise également dans la table de mixage.

Sachez qu'à ce niveau (consulter le guide de l'utilisateur de Studio One) vous pouvez couper des morceaux de piste audio de façon à avoir une intro en wave le reste joué au Tyros puis une finale en audio voire même garder des morceaux audio en cours d'exécution pour les changements de couplets par exemple ....

Il est également possible de transposer les pistes midi par ½ tons vers le haut ou le bas ce qui est bien pratique.

Par exemple si une basse est trop basse vous la transposez d'une octave (12 1/2 tons) vers le haut.

Vous pouvez également enregistrer une partie ou la totalité des pistes dans un fichier Wav ou directement en MP3.

Cubase et sonar permettent également d'enregistrer en Wav mais pour le MP3 il faut ajouter un patch payant.

Cubase et Sonar permettent les mêmes manip avec l'audio et les transpositions de pistes.

---

*Si vous souhaitez des infos plus précises sur les logiciels évoqués dans ce tuto (ou les trouver, y-a-t-il des versions d'essais, etc .....) vous pouvez me contacter par le biais de mon adresse mail personnelle : [jp.gysens@gmail.com](mailto:jp.gysens@gmail.com)*

A vous de jouer !