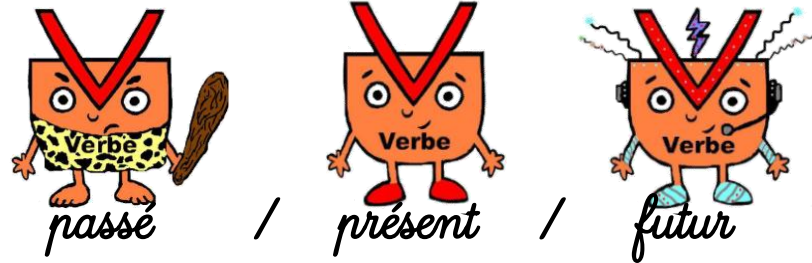


# Passé / présent / futur



Le temps est divisé en trois grands moments :

Ce qui s'est déjà passé : **Passé**

Ce qui se passe maintenant : **Présent**

Ce qui se passera plus tard : **Futur**

Ex :

Hier, j'ai mangé un bonbon. : **Passé**

En ce moment, je mange un bonbon. : **Présent**

Demain, je mangerai un bonbon. : **Futur**



# Le verbe

Le verbe est un mot qui indique le **temps** de la phrase.

Sa terminaison change selon le **temps**.

Le verbe se **conjugue**.

Ex :

Le fauve a **sauté** sur sa proie. (passé)

Le fauve **saute** sur sa proie. (présent)

Le fauve **sautera** sur sa proie. (futur)



Un verbe peut être à l'**infinitif** : il se termine par **-er** ou **-ir** ou **-re**.

On classe les verbes à l'infinitif en **3 groupes** :

Groupe **1** : ceux qui se terminent en **-er** (sauf **aller**)

Groupe **2** : ceux qui se terminent en **-ir** (**-issons**)

Groupe **3** : ceux qui se terminent en **-re** et certains en **-ir**



# Le nom



Un **nom** désigne une **personne**, un **animal**, un **objet**, une **idée**, un **lieu**...

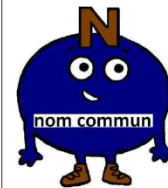
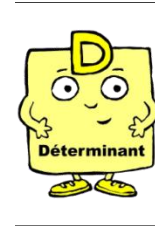
On distingue :

- les **noms propres** : ils s'écrivent toujours avec une **majuscule**.

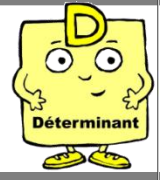
Ex. : Paris - Martin - Mars - Jura - Vénus



- les **noms communs** : ils sont précédés d'un **déterminant** qui en détermine le **genre** (masculin/féminin) et le **nombre** (singulier/pluriel).



Ex. : une fille - un lion - un sac - le courage - la plage



Les noms communs sont précédés d'un petit mot qui les précise : ce sont les **déterminants**.

Le déterminant donne des renseignements sur le nom :

- le **genre** (masculin/féminin) :


Ex : le lion/la lionne

- le **nombre** (singulier/pluriel) :

Ex : le lion/les lions

- l'**appartenance** (possessifs / démonstratifs / indéfinis) :

Ex : mon chien/ce chien/chaque chien

articles	singulier	pluriel
<b>définis</b>	le, la, l'	les
<b>indéfinis</b>	un, une	des
<b>partitifs</b>	du, de la, de l'	des
<b>Adjectifs</b>		
<b>possessifs</b>	Mon, ton, son, ma, ta, sa, notre, votre, leur	Mes, tes, ses, nos, vos, leurs
		
<b>démonstratifs</b>	Ce, cet, cette	ces
<b>numéraux</b>	un	Deux, trois, quatre
<b>indéfinis</b>	Aucun(e), chaque, nul(le), tout (e), quelque ...	Plusieurs, quelques, certains ...
<b>exclamatifs</b>	Quel, quelle	Quels, quelles
<b>interrogatifs</b>	Quel, quelle	Quels, quelles



# L'adjectif



Il donne des **renseignements**, des informations sur le **nom** qu'il accompagne.

Il dit **comment est le nom**.

Ex : une balle **rouge** : comment est la balle ?

Elle est rouge.

L'adjectif **s'accorde avec le nom** (masculin / féminin et singulier / pluriel).

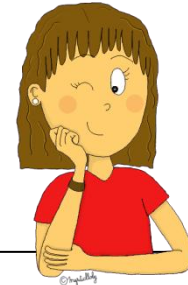
Ex :



un chien méchant

Des chiens méchants

Une chienne méchante

Des chiennes méchantes



Comment est le  ? ----- > 



Dans une phrase, on peut **remplacer un nom par un pronom** :

● Ludovic chante très bien.

--> Il chante très bien.



● Les filles travaillent sérieusement.

--> Elles travaillent sérieusement.



● Ma sœur et moi aimons les voyages.

--> Nous aimons les voyages.



● Jean et toi chantez très bien.

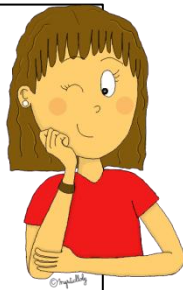
--> Vous chantez très bien

singulier

Je

Tu

Il, elle, on

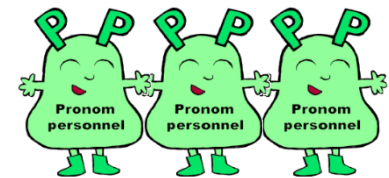


pluriel

Nous

Vous

Ils, elles



- Une phrase est une **suite de mots ayant un sens**.
- Elle commence toujours par **une majuscule** et se termine par **un point**.

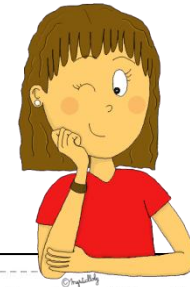
Ex. : Le chien dort dehors.

- Une phrase peut être **enrichie** avec des groupes de mots :

Ex. : Le chien mange. --> Dans sa niche, le chien mange un os.

- Une phrase peut être **réduite** pour n'en garder que le noyau :

Ex. : Dans la cage, un lion s'étire paresseusement. --> Un lion s'étire.



Le point d'interrogation ?

Le point d'exclamation !

Un point •

J'ai faim!

J'ai faim ?

J'ai faim !

Il y a **4 types** de phrases :

Le point d'interrogation ?

Le point d'exclamation !

Un point •

J'ai faim!

J'ai faim ?

J'ai faim !

- **La phrase déclarative** : Elle sert à énoncer.

Ex.: La température monte.

- **La phrase interrogative** : Elle sert à poser une question.

Ex.: Le courrier est-il arrivé? Quelle heure est-il?

- **La phrase impérative** : Elle sert à donner un ordre.

Ex.: Sortez ! Donnez-le moi ! Défense de stationner.

- **La phrase exclamative** : Elle exprime la peur, la joie, la crainte, l'étonnement...

Ex.: Quel beau temps !



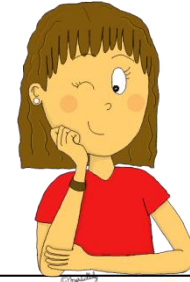
Une phrase peut être à la **forme affirmative** ou à la **forme négative** :

- **La forme affirmative** :

Ex : Le petit âne galope. Le train avait du retard. As-tu trouvé mon mot ?

- **La forme négative** : Elle utilise le plus souvent la négation **ne...pas** et parfois **ne...point, ne...plus, ne...jamais, ne...rien**.

Ex : Le petit âne **ne galope pas**. Le train n'avait **pas** de retard. Le petit âne **ne galope plus**. Le petit âne **ne galope jamais**. Le petit âne **ne mange rien**.



### La phrase **affirmative**



P'TIT OUI

Oui je veux.



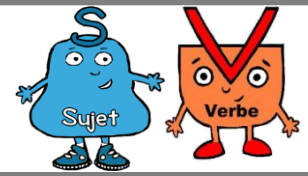
### La phrase **négative**



P'TIT NON

Non je **ne** veux **pas**.





1 - Le **sujet du verbe** est un mot ou un groupe de mots qui désigne une **personne, un animal, une chose** ou une **idée**.

On peut reconnaître le **sujet** :

- en posant la question : **Qui est-ce qui?** ou **Qu'est-ce qui?**

Ex : Le coq chante. **Qui est-ce qui** chante? C'est le coq.

- en remplaçant le sujet **par un pronom** (je, tu, il, elle, on, nous, vous, ils, elles) :

Ex : Le coq chante. --> **Il** chante.

2 - Le **verbe** indique **ce que fait, ce que subit** ou **ce qu'est** le sujet.

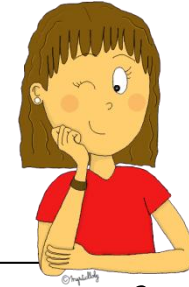
On peut reconnaître le **verbe** :

- en faisant **varier le sujet** du verbe :

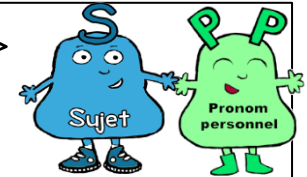
Ex : **Le coq** chante. **Les coqs** chantent. **Nous** chantons.

- en faisant **varier le temps** de conjugaison

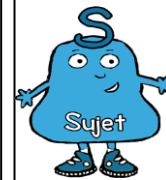
Ex : Le coq chante. Le coq **chantera**. Le coq **a chanté**. Le coq **chantait**.



Qui est-ce qui ? ---->



Qu'est-ce qui ? ---->



Que fait-il ? ---->

Que subit-il ? ---->

Qu'est-il ? ---->



Le **complément d'objet** complète le verbe. C'est un **groupe indispensable** dans la phrase. On ne peut ni l'enlever, ni le déplacer.

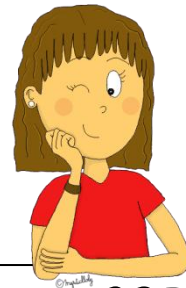
Le **complément d'objet direct ou COD**, on peut le reconnaître en posant les questions :

- **quoi ou qui ?** : Ex : Paul prépare (quoi?) son cartable. Il aime (qui?) sa maman.

Le **complément d'objet indirect ou COI**, est introduit par **à**, **de** et on peut le reconnaître en posant les questions :

- **de quoi ou de qui ?** : Ex : Il parle (de quoi) de football. Il parle (de qui?) de sa sœur.

- **à quoi ou à qui ?** : Ex : Il pense (à quoi?) à ses vacances. Il pense (à qui?) à son frère.



Quoi ? ----> COD

Qui ? ----> COD

de quoi ? de qui ? ----> COI

à quoi ? à qui ? ----> COI



Le plus souvent, le complément circonstanciel (C.C.) n'est pas un groupe indispensable dans la phrase.

Il complète le verbe pour préciser quand, où, comment a lieu l'action.

Ex : L'araignée tisse sa toile entre deux herbes.

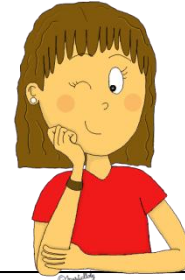
L'araignée tisse sa toile (où ? Lieu ---> CCL).

Ex : Mon frère est arrivé ce matin.

Mon frère est arrivé (quand ? Temps ---> CCT).

Ex : L'escargot avance lentement.

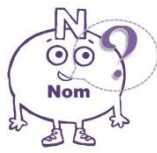
L'escargot avance (comment ? Manière ---> CCM).



Quand ? ----> CCT

Où ? ----> CCL

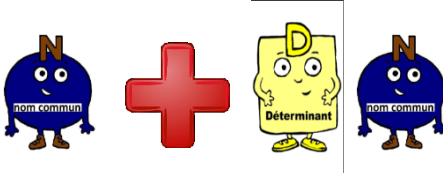
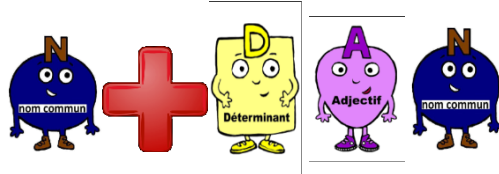
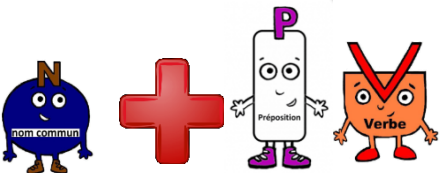
Comment ? ----> CCM



# Les compléments du nom

Le complément du nom est **un groupe de mots qui accompagne un nom pour apporter une information supplémentaire.**

Le complément du nom peut être :

- un autre **nom**. Ex : les objets du salon 
- un **groupe nominal**. Ex : les objets du petit salon 
- un **verbe à l'infinitif**. Ex : un prisonnier à interroger 

Dans ces trois cas, le complément du nom est introduit **par une préposition (à, de, pour, avec, sans, par, en, sur...)** ou **par un article défini contracté (de, au...)**

Certains pronoms personnels, comme **le, la, les, l'**, ressemblent à des déterminants mais ce sont des **pronoms personnels compléments**.

Le pronom personnel est placé **devant un verbe** alors que le déterminant est placé devant un nom ou un adjectif.

Le pronom peut toujours être **remplacé par un GN** qu'il faut alors placer **après le verbe**.

Ex : On **les** taille. ----> On taille **les** arbres.

