

SICTOM DE LA RÉGION DE CHATEAUNEUF-SUR-LOIRE

Rapport d'activité 2016



Z.I. Saint-Barthélemy - BP 97
45 110 CHATEAUNEUF SUR LOIRE

Tél: 02 38 59 50 25

Courriel : sictom@sictom-chateauneuf.fr

Table des matières

1.	PRÉSENTATION	4
1.1.	HISTORIQUE	4
1.2.	CARTE DES COLLECTIVITÉS MEMBRES.....	4
1.3.	L'ORGANISATION DU SICTOM DE LA RÉGION DE CHÂTEAUNEUF-SUR-LOIRE	5
2.	SERVICES EN PLACE	6
2.1.	LES ORDURES MÉNAGÈRES	6
2.2.	LES DÉCHÈTERIES.....	7
2.3.	LE TRI.....	9
2.4.	LES PROFESSIONNELS ET ADMINISTRATIONS.....	9
2.5.	SYNTHÈSE.....	10
3.	INDICATEURS TECHNIQUES.....	11
3.1.	ORDURES MÉNAGÈRES	11
3.2.	DÉCHÈTERIES.....	12
3.3.	COLLECTE SÉLECTIVE	14
3.4.	SYNTHESE.....	15
4.	INDICATEURS FINANCIERS.....	18
4.1.	COMPTE ADMINISTRATIF 2016	18
4.2.	COUTS, PRODUITS DU SERVICE ET BESOIN DE FINANCEMENT SELON LA METHODE COMPTA COUTS ® - ADEME	18
4.3.	COUTS AIDÉS TTC PAR FLUX (COUTS A LA CHARGE DE LA COLLECTIVITÉ) SELON LA METHODE COMPTA COUTS ® - ADEME	19
5.	LE SICTOM ET L'EMPLOI	20
6.	ACCUEIL ET COMMUNICATION	21
6.1	ACCUEIL ET GESTION DU FICHER DES USAGERS.....	21
6.2	COMMUNICATION AUX USAGERS.....	21
7.	PREVENTION / REDUCTION DES DECHETS	22

1. PRÉSENTATION

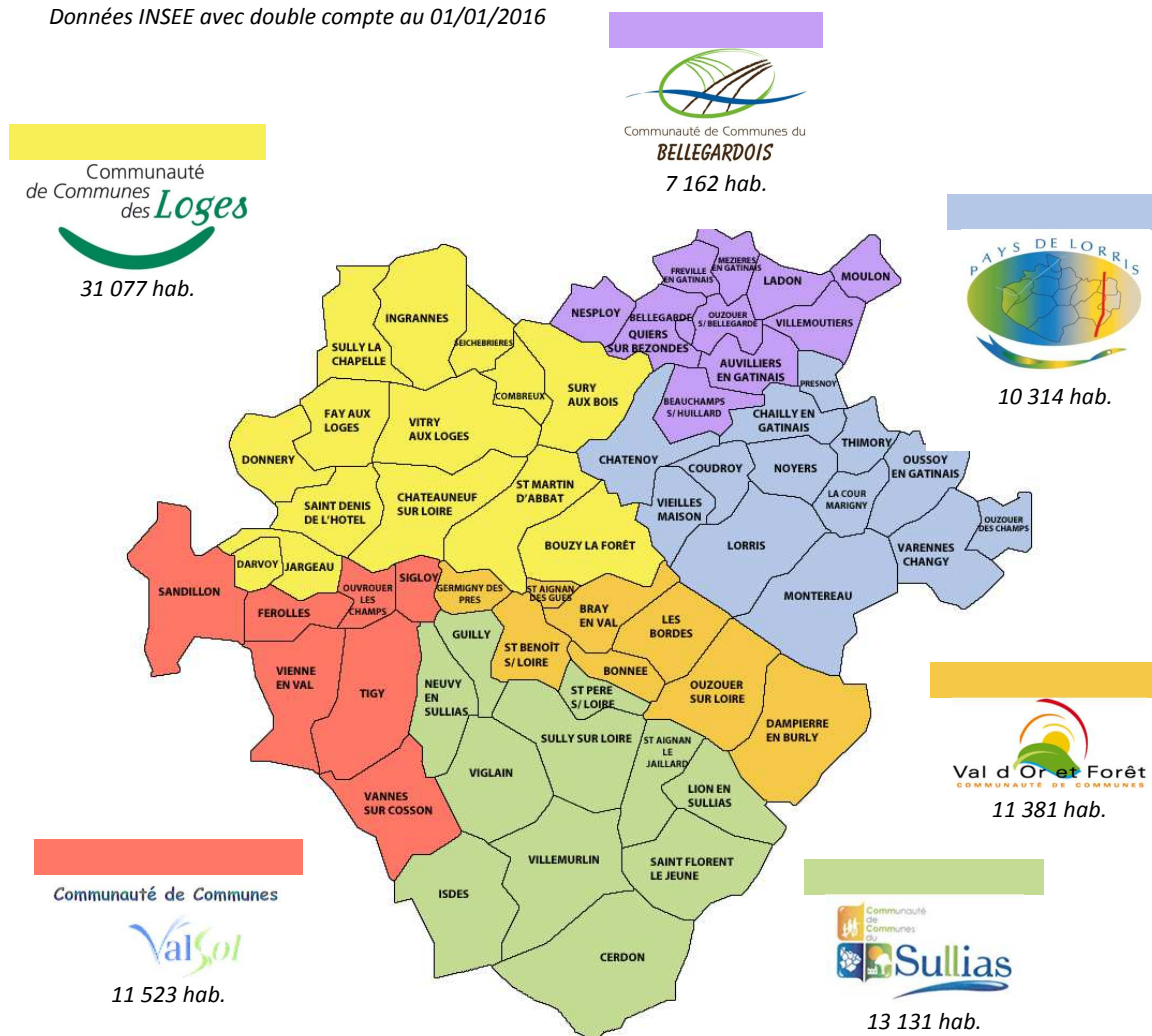
1.1.HISTORIQUE

Le SICTOM (Syndicat Intercommunal de Collecte et de Traitement des Ordures Ménagères) de la région de Châteauneuf-sur-Loire a été créé en 1976. En 2016, il regroupait 84 588 habitants (Population totale au 01/01/2016) répartis au sein de 6 communautés de communes lui ayant transféré la compétence collecte et traitement des déchets ménagers.

Depuis 1994, la compétence Traitement a été transférée au SYCTOM de Gien-Châteauneuf-sur-Loire. Ce syndicat résulte du regroupement du SICTOM de la région de Châteauneuf-sur-Loire et du SMICTOM de la région de Gien. Il assure la gestion de l'unité de valorisation énergétique d'Arrabloy ainsi que de l'installation de stockage de déchets non dangereux de Saint Aignan des Gués et du centre de transfert de Saint Aignan des Gués.

1.2.CARTE DES COLLECTIVITÉS MEMBRES

Données INSEE avec double compte au 01/01/2016



Evolutions à compter du 1^{er} janvier 2017 :

- Les communes de Bray-en-Val et Saint-Aignan-des-Gués ont fusionné pour créer la commune de Bray-Saint-Aignan,
- Les Communautés de Communes du Bellegardois et du Pays de Lorris ont fusionné pour devenir la Communauté de Communes Canaux et Forêt en Gâtinais,
- Les Communautés de Communes du Sullias et Val d'Or et Forêt ont fusionné pour devenir la Communauté de Communes du Val de Sully qui a également intégré la commune de Vannes-sur-Cosson,
- La Communauté de Communes des Loges a étendu son périmètre aux communes de Férolles, Ouvrouer-les-Champs, Sandillon, Sigloy, Tigly et Vienne-en-Val.

1.3.L'ORGANISATION DU SICTOM DE LA RÉGION DE CHÂTEAUNEUF-SUR-LOIRE

					
11 délégués	8 délégués	13 délégués	11 délégués	14 délégués	7 délégués

A ces 64 délégués titulaires désignés par les Communautés de Communes s'ajoutent 64 délégués suppléants.



Les 64 délégués siègent au sein du comité syndical (assemblée délibérante du SICTOM). Ils élisent le Président, les Vice-présidents et les membres du bureau.

Le Président et les Vice-présidents ont la charge de l'exécution des décisions du comité syndical.

Le Bureau et les commissions préparent les dossiers présentés au comité syndical.

22 délégués du SICTOM de la région de Châteauneuf-sur-Loire siègent au SYCTOM de Gien/Châteauneuf-sur-Loire.



Assemblée délibérante constituée de 44 délégués.



22 délégués du SMICTOM de la région de Gien.

2. SERVICES EN PLACE

2.1.LES ORDURES MÉNAGÈRES

2.1.1. LA COLLECTE DES ORDURES MÉNAGÈRES

La collecte des ordures ménagères est assurée soit :

- En porte-à-porte une fois par semaine avec mise à disposition de bacs individuels équipés d'une puce électronique (35 083 bacs en place au 31/12/2016),
- En apport volontaire avec mise à disposition d'un badge d'accès aux colonnes enterrées et semi-enterrées (4 315 badges attribués au 31/12/2016).

Répartition des bacs et badges par type d'usagers au 31/12/2016 :

Catégorie	Nombre
Particuliers disposant d'un bac individuel et/ou d'un badge	37 250 foyers (32 075 usagers dotés de bacs, 4 203 usagers dotés de badges et 957 usagers dotés de bacs et de badges).
Immeubles équipés de bac(s) collectif(s)	97 immeubles
Administrations dotées (Redevance spéciale)	335 adresses dont 300 en bacs, 17 en badges et 18 en bacs et badges
Professionnels dotés	1 069 entités dont 90 en badge seul et 24 en badge et bac

91 colonnes enterrées et semi-enterrées de 5 m³ avec contrôle d'accès ont été installées entre 2013 et 2016 pour permettre le dépôt des ordures ménagères des usagers.

2.1.2. LE TRAITEMENT DES ORDURES MÉNAGÈRES

Les ordures ménagères sont acheminées sur l'unité de valorisation énergétique d'Arrabloy, pour être valorisées énergétiquement.

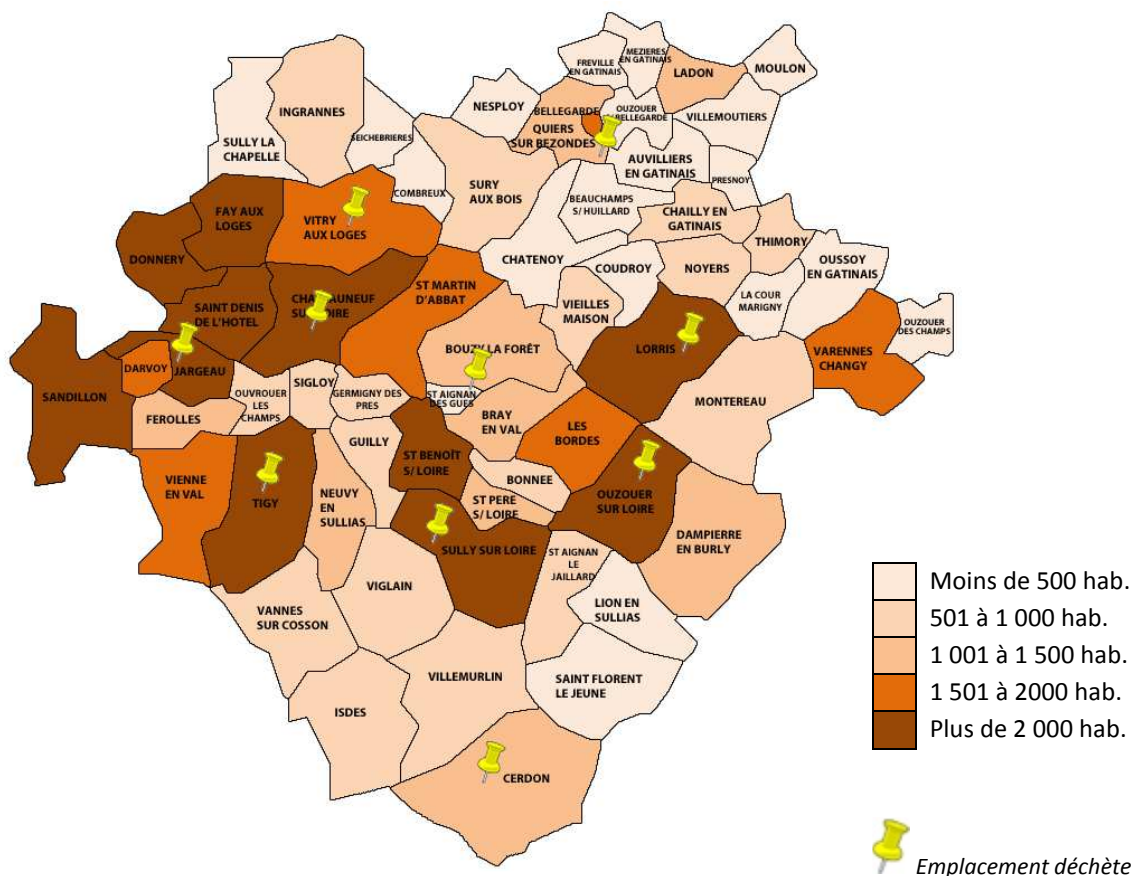
2.2.LES DÉCHÈTERIES

2.2.1. LOCALISATION ET HORAIRES (EN VIGUEUR DEPUIS LE 1^{ER} MARS 2016)

Lieux	Lundi	Mardi	Mercredi	Jeudi	Vendredi	Samedi
Châteauneuf sur Loire Jargeau	13h-17h	9h-12h 13h-17h	9h-12h 13h-17h	13h-17h	9h-12h 13h-17h	9h-12h 13h-17h
Lorris Ouzouer sur Loire Sully sur Loire		9h-12h 13h-17h	9h-12h 13h-17h	13h-17h	9h-12h 13h-17h	9h-12h 13h-17h
Quiers sur Bézonde Tigy Vitry aux Loges Saint Aignan des Gués		9h-12h 13h-17h	13h à 17h uniquement du 1 ^{er} avril au 31 octobre	-	13h-17h	9h-12h 13h-17h
Cerdon		9h-12h 13h-17h	-	-	13h-17h	9h-12h 13h-17h

Avant le 1^{er} mars 2016, aucune déchèterie n'était ouverte le lundi.

2.2.2. LOCALISATION DES DÉCHÈTERIES AU REGARD DE LA POPULATION PAR COMMUNE INSEE 2013



2.2.3. DESTINATION DES DÉCHETS

Réemploi



RÉUTILISATION
RÉEMPLOI

Emmaüs Ormes



TEXTILES

Respire Saint-Jean-
de-la-Ruelle



VELOS

Associations 1-Terre-
Actions et HADEC

Recyclage



MÉTAUX

Plateforme Véolia
Lorris



AMEUBLEMENT

Eco-mobilier



BOIS

Plateforme Veolia
Lorris



CARTONS

Centre de Tri
Véolia Lorris



DEEE

Démantèlement
par Ecologic



PNEUMATIQUES

Aliapur



RADIOGRAPHIES

Argentia pour
valorisation
matière



PILES ET
ACCUMULATEURS

Corepile



BATTERIES

Véolia



CARTOUCHES ENCRE

Collector

Valorisation organique



DÉCHETS VERTS

Plate-forme Veolia
de Saint Aignan
des Guès

Incinération avec valorisation énergétique



DÉCHETS DIFFUS
SPECIFIQUE (DDS)

Martin
Environnement à
Chevilly et/ou Eco
DDS



TOUT-VENANT
INCINÉRABLE

Unité de
Valorisation
Énergétique
d'Arrabloy

Enfouissement



DÉBLAIS / GRAVATS

Centre de stockage
Saint Aignan des
Guès



TOUT-VENANT
NON-INCINÉRABLE

Centre de stockage
Saint Aignan des
Guès

2.2.4. OPÉRATIONS EXCEPTIONNELLES

En 2016, le SICTOM a organisé des collectes exceptionnelles :

- Collecte de souches dont l'envergure totale est inférieure à 1,50 m du 17 au 18 mars sur la déchèterie de Vitry-aux-Loges, du 12 au 13 mai sur la déchèterie d'Ouzouer-sur-Loire.
- Collecte de pneus dont l'envergure totale est inférieure à 1,50 m du 17 au 18 mars sur la déchèterie de Vitry-aux-Loges, du 12 au 13 mai sur la déchèterie d'Ouzouer-sur-Loire.

2.3.LE TRI

La collecte sélective du verre, des journaux et magazines et des emballages est réalisée en apport volontaire :

- Verre : 213 colonnes de 4 m³, 4 colonnes enterrées de 4 m³,
- Journaux et magazines : 199 colonnes de 4 m³, 1 colonnes enterrée de 4 m³
- Emballages : 271 colonnes de 4 m³, 3 colonnes enterrées de 5 m³.

La collecte sélective des emballages sur la ville de Châteauneuf-sur-Loire (8 048 hab.) est effectuée en porte-à-porte, dans des bacs à couvercle jaune de 50 à 340 litres, 1 fois par semaine.

2.4.LES PROFESSIONNELS ET ADMINISTRATIONS

La dotation en bacs et en volume est libre pour la collecte des déchets assimilables aux ordures ménagères.

Pour le dépôt en déchèterie, les professionnels et les administrations ont accès selon deux systèmes :

- **Les déchets banals** : accès réservé aux entités munies d'une carte préalablement acquise auprès du SICTOM. En 2016 cette carte coûtait 300 euros et permettait 12 dépôts d'un volume limité à 2 m³ par apport. Une carte permettant 4 dépôts était également disponible au tarif de 100 €. Le dépôt des cartons est gratuit depuis le 1er janvier 2013.
- **Les déchets toxiques** : accès réservé aux professionnels munis d'une carte d'adhésion annuelle (année civile). Cette carte coûtait 150 euros en 2015 et permettait un dépôt hebdomadaire plafonné à 60 litres.

2.5.SYNTHESE

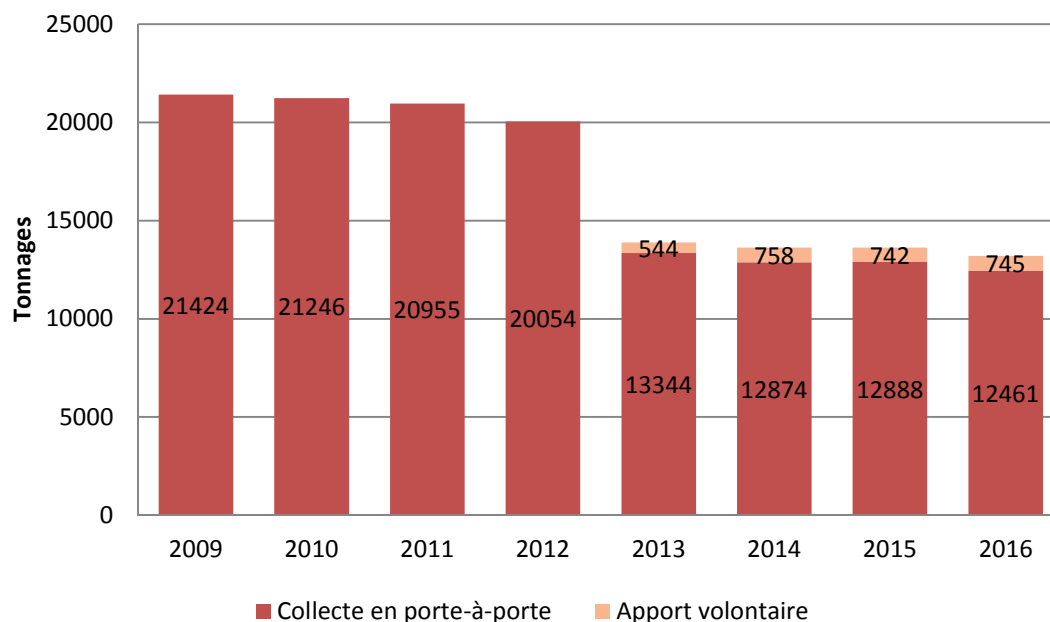
Compétence	Mode de collecte	Contenants	Fréquence de collecte	Population concernée	Mode d'exploitation
Collecte des ordures ménagères	Porte à porte	Bacs individuels de 80 à 660 litres équipés d'une puce	1 fois par semaine	35 083 bacs en place au 31/12/2016	Prestation privée (SEMAER)
	Apport volontaire	91 colonnes enterrées et semi-enterrées 5m ³ avec contrôle d'accès	-	5 309 usagers disposant d'un ou plusieurs badges d'accès au 31/12/2016	Prestation privée (SEMAER)
Collecte sélective du verre	Apport volontaire	213 colonnes aériennes 4 m ³ + 4 colonnes enterrées 4 m ³	-	84 588 hab.	Prestation privée (SEMAER)
Collecte sélective des journaux magazines	Apport volontaire	199 colonnes aériennes 4 m ³ + 1 colonne enterrée 5 m ³	-	84 588 hab.	Prestation privée (SEMAER)
Collecte sélective des emballages	Apport volontaire	271 colonnes aériennes 4 m ³ + 3 colonnes enterrées 5 m ³	-	76 570 hab.	Prestation privée (SEMAER)
Collecte des encombrants	Porte à porte	Bacs à couvercle jaune de 50 à 340 litres	1 fois par semaine	8 018 hab. - Commune de Châteauneuf-sur-Loire	Prestation privée (SEMAER)
Collecte des encombrants	Ponctuel sur appel	-	-		Régie
Déchèteries	Apport volontaire	10 déchèteries	-	84 588 hab.	Prestation privée pour le bas de quai (VEOLIA) – Régie pour le haut de quai (Gardiennage)

Des services occasionnels ont été mis en place pour collecter les encombrants en porte-à-porte et en apport volontaire sur les communes impactées par les inondations de mai-juin 2016.

3. INDICATEURS TECHNIQUES

3.1. ORDURES MÉNAGÈRES

3.1.1. TONNAGES COLLECTÉS



3.1.2. QUANTITÉS COLLECTÉES EN KG/HAB./AN

	2011	2012	2013	2014	2015	2016
Moyenne SICTOM	262	251	167	162	161	156
Moyenne Loiret	249	242	228	nd	220 (Région Centre Val-de-Loire)	nd
Moyenne nationale	288	nd	nd	nd	256	nd

nd : non disponible

3.1.3. TAUX DE PRÉSENTATION DES POUBELLES EN 2016 POUR LES PARTICULIERS DOTÉS

Nombre de levées par an	Nombre d'usagers	Pourcentage
0 à 4 levées	2 475	7 %
5 à 14 levées	8 220	23,2 %
15 à 24 levées	12 161	34,4 %
25 à 34 levées	6 827	19,3 %
35 à 44 levées	2 817	8 %
45 à 52 levées	2 881	8,1 %
Total	35 381	100 %

En 2016, 40,4 % des usagers présentaient leur bac de 0 à 17 fois par an.

3.2.DÉCHÈTERIES

3.2.1. TONNAGES COLLECTÉS

Matériaux	Tonnages 2016	Évolution 2015/2016	Production en kg/hab./an	Rappel tonnages 2015
DÉCHÈTERIES				
Cartons	619,94	1,1%	7,33	613,30
Ferrailles	1 054,58	16,4%	12,47	906,30
Tout-venant	7 357,85	4,3%	86,98	7 056,10
Tout-venant incinérable	268,46	-35,6% *	3,17	416,60
Bois	332,57	8,1%	3,93	307,76
Gravats	3 901,00	11,2%	46,12	3 508,25
Végétaux	8 165,55	6,2%	96,53	7 687,46
Mobiliers	701,56	28,4%	8,29	546,42
Huile de vidanges	31,32	15,4%	0,37	27,14
Déchets ménagers spéciaux	141,60	27,5%	1,67	111,09
Déchets d'équipements électriques ou électroniques	906,77	20,1%	10,72	754,85
Piles	5,249	20,6%	0,06	4,353
Batteries	0,272	-84,4%	0,00	1,745
Radiographies médicales	0,48	-20,2%	0,01	0,600
Textiles	84,01	-	0,99	79,49
Souches	17,70	-22,6%	0,21	22,88
Pneus	9,10	-20,2%	0,11	11,40
TOTAL DÉCHÈTERIES	23 598,01	7,0%	278,98	22 055,74
Réemploi (Local Objets + Vélos)	57,27	16,8%	0,68	49,04

* Evolution significative due à l'arrêt de la chaîne de préparation de l'unité de valorisation énergétique pour ce type de déchets.

3.2.2. TONNAGES PAR MATÉRIAU ET PAR DÉCHÈTERIE (HORS DÉCHETS SPÉCIAUX)

BILAN	Tout venant	Tout venant incinérable	Végétaux	Cartons	Gravats	Meubles	Ferrailles	Bois	TOTAL	Evolution 2015/2016
Jargeau	1381	0	1573	132	939	205	171	0	4401	15,6%
Châteauneuf	1504	0	1559	119	801	200	166	0	4350	11,7%
Ouzouer	291	32	514	33	233	57	49	61	1270	-25,0% *
Sully	992	0	834	82	357		114	0	2378	-0,6%
Lorris	781	125	1114	67	478	183	183	175	3106	15,0%
Tigy	588	0	525	55	297		68	0	1532	-0,2%
Cerdon	217	0	210	16	79		33	0	556	8,9%
Quiers	528	0	442	43	199		91	0	1303	6,5%
Vitry	383	123	556	36	285	57	98	96	1634	9,3%
St Aignan	547	0	512	37	233		82	0	1412	2,4%
Sandillon **	133	0	335						467	14,4%
TOTAL	7345	281	8174	620	3901	702	1055	333	22410	6,5%

* La déchèterie d'Ouzouer sur Loire a été fermée pour réhabilitation de janvier à mai 2016.

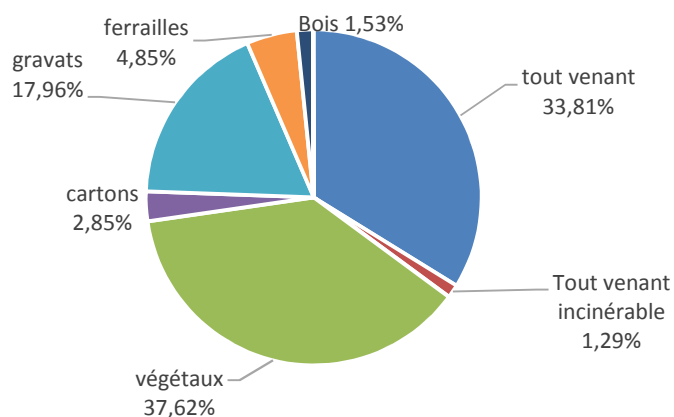
** Bennes mises à la disposition des usagers de Sandillon uniquement le lundi après-midi à proximité des ateliers municipaux.

3.2.3. FRÉQUENTATION DES DÉCHÈTERIES PAR SITE EN NOMBRE D'USAGERS

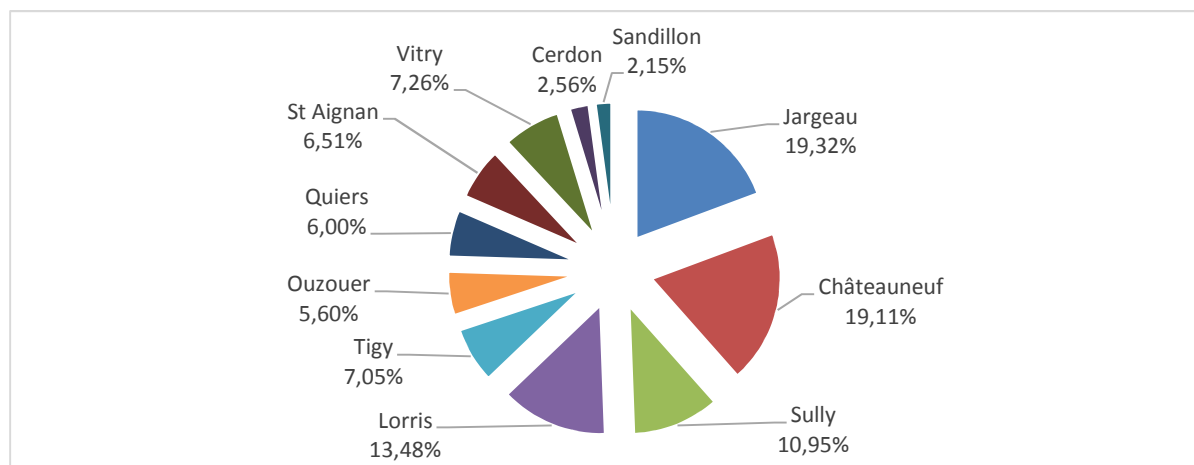
	2016	2015	2014	Évolution 2015/2016	Part du total
Châteauneuf-sur-Loire	53 581	49 457	51 414	8,34%	21,95%
Jargeau	45 327	40 872	48 595	10,90%	18,57%
Lorris	33 862	35 828	36 902	-5,49%	13,87%
Sully-sur-Loire	28 779	24 974	27 686	15,24%	11,79%
Ouzouer-sur-Loire	15 785	21 687	22 369	-27,21%	6,47%
Saint-Aignan-des-Gués	15 831	15 407	16 929	2,75%	6,49%
Vitry-aux-Loges	15 125	15 002	17 111	0,82%	6,20%
Tigy	13 888	14 856	15 646	-6,52%	5,69%
Quiers-sur-Bézonde	13 406	14 130	15 291	-5,12%	5,49%
Cerdon-du-Loiret	8 501	7 898	6 926	7,63%	3,48%
TOTAL ANNUEL	244 085	240 111	258 869	1,66%	100%

La déchèterie d'Ouzouer sur Loire a été fermée pour réhabilitation de janvier à mai 2016.

3.2.4. RÉPARTITION DES TONNAGES PAR MATÉRIAU



3.2.5. RÉPARTITION DES TONNAGES PAR DÉCHÈTERIES



3.3.COLLECTE SÉLECTIVE

3.3.1. TONNAGES COLLECTÉS PAR MODE DE COLLECTE ET PAR MATÉRIAU

Matériaux	Tonnages 2016	Évolution 2015/ 2016	Production en kg/hab./an	Taux d'erreurs
Verre Collecte en apport volontaire	3 020,37	3,3%	35,71	-
Journaux et magazines Collecte en apport volontaire	1 839,32	0,1%	21,74	7,53
Emballages Collecte en apport volontaire (76 570 hab.)	1 561,01	8,1%	18,45	38,89
Emballages Collecte en porte-à-porte (8 018 hab.)	212,44	0,0%	26,50	29,75
TOTAL COLLECTE SELECTIVE	6 633,14	3,3 %	78,42	

3.3.2. BILAN DE LA COLLECTE SÉLECTIVE PAR MATÉRIAU

Matériaux	Tonnages recyclés	Évolution 2015/2016	Production en kg/hab./an
Acier	179,26	52 %	2,12
Aluminium	16,38	195 %	0,19
Cartonnettes	376,34	26 %	4,45
Cartons de déchèteries	555,74	3 %	6,57
Briques alimentaires	49,5	- 32 %	0,59
Flacons plastiques	442,88	15 %	5,24
Journaux-magazines	1 676,74	3 %	19,82
Verre	2 960,84	-1 %	35,00
Gros Magasin (papier carton déclassé)	253,79	129 %	3,00
Refus	645,023	-11 %	7,63
TOTAL (hors refus)	6 511,47	6 %	76,98
Ferrailles Déchèteries	1 054,58	16 %	12,47

3.4.SYNTHESE

3.4.1. LES MODALITES D'EXPLOITATION

	Activité	Mode d'exploitation	Titulaire du contrat	Début contrat	Fin contrat
Collecte	Collecte en porte-à-porte et en apport volontaire des déchets ménagers et assimilés	Marché de services	SEMAER	29/01/2013	31/01/2018 (31/01/2020 si reconductions)
	Déchèteries (Bas de quai)	Marché de services	VEOLIA	29/01/2013	28/01/2018 (28/01/2020 si reconductions)
Déchèterie	Déchèteries (Haut de quai)	Régie directe par le SICTOM	/	/	/
	Transport et traitement des déchets dangereux spéciaux des déchèteries	Marché de services	MARTIN Environnement	29/01/2013	28/01/2018 (28/01/2020 si reconductions)
Tri	Tri des déchets recyclables	Marché de services	SOCCOIM – VEOLIA	29/01/2013	28/01/2018 (28/01/2020 si reconductions)
	Pré-collecte	Maintenance et lavage des colonnes enterrées et semi-enterrées	Marché de services	CITEC Environnement	02/08/2012
Lavage intérieur et maintenance lourde : Marché de services			ANCO	03/08/2016	07/08/2019
Lavage externe et maintenance légère : Régie SICTOM			/	03/08/2016	/
Maintenance logiciel et fourniture de pièces : Marché de prestations			CITEC Environnement	03/08/2016	01/08/2019
Gestion	Maintenance et gestion du parc de bacs individuels	Régie directe par le SICTOM	/	/	/
	Lavage des colonnes aériennes TRI	Régie directe par le SICTOM	/	/	/
	Maintenance des colonnes aériennes TRI	Régie directe par le SICTOM	/	/	/
	Fourniture et maintenance d'un logiciel de gestion du parc de contenants et de la facturation	Marché de services	STYX	01/08/2016	31/07/2019

CONTRATS REP (RESPONSABILITÉ ÉLARGIE DU PRODUCTEUR)

Filière	Eco-organisme	Début contrat	Fin contrat
Emballages	Eco-Emballages	01/01/2011	31/12/2017
Déchets d'Equipements Electriques et Electroniques (DEEE)	OCAD3E / Ecologic	01/01/2015	31/12/2020
Papiers	ECOFOLIO	01/01/2013	31/12/2017
Déchets Diffus Spéciaux (DDS)	Eco-DDS	01/11/2013	-
Mobilier	Eco-Mobilier	01/05/2014	-

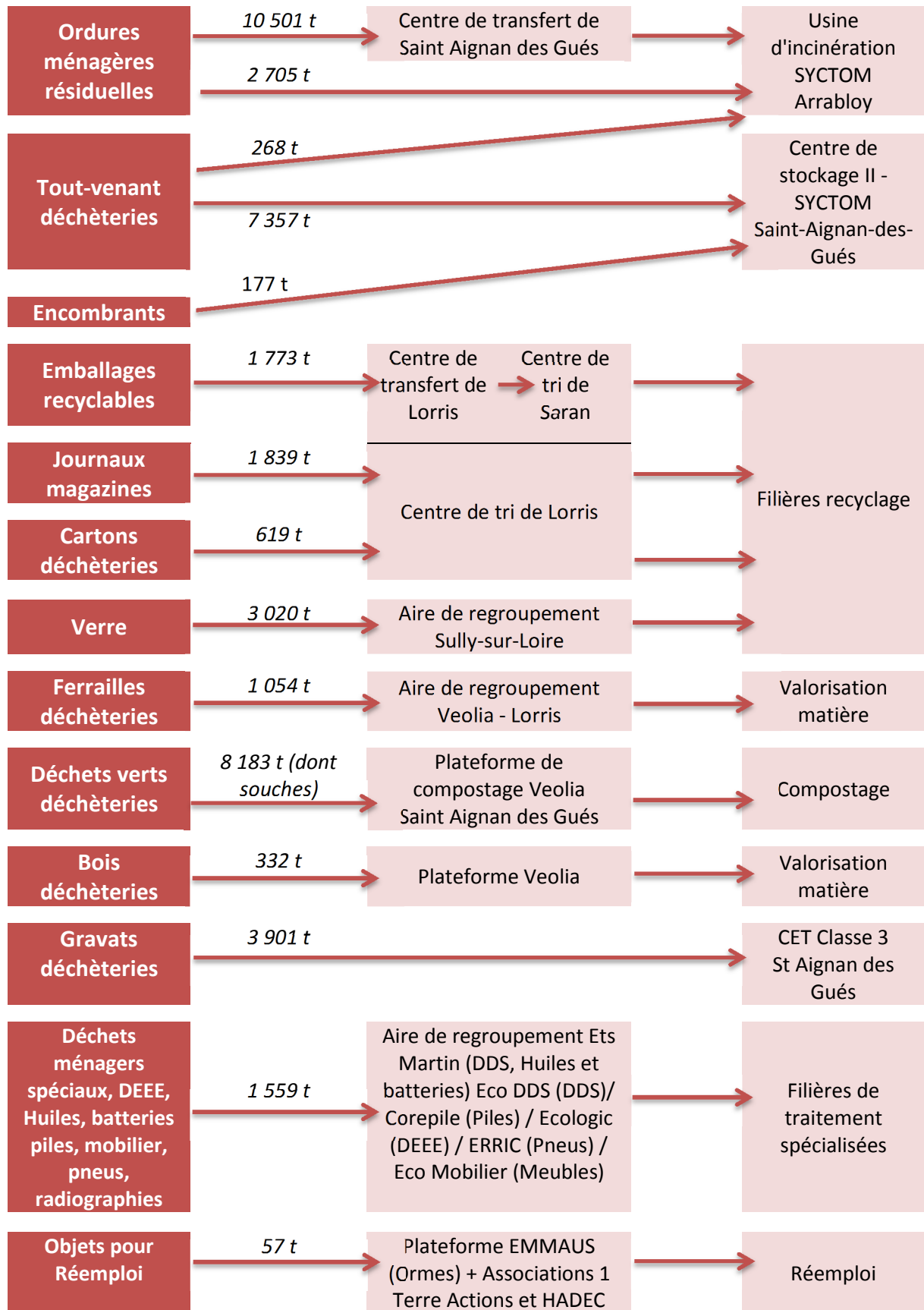
3.4.2. TONNAGES COLLECTÉS TOUS FLUX

Matériaux	Tonnages 2016	Évolution 2015/2016	Production en kg/hab./an
ORDURES MÉNAGÈRES			
Collecte en porte-à-porte	12 461,20	-	-
Collecte en apport volontaire	745,55	-	-
TOTAL ORDURES MÉNAGÈRES	13 206,75	-3,11%	156,13
COLLECTE SÉLECTIVE			
EMBALLAGE – collecte en porte-à-porte (8 018 hab.)	212,44	0,0%	26,50
EMBALLAGE – collecte en apport volontaire (76 570 hab.)	1 561,01	8,1%	18,45
PAPIER – collecte en apport volontaire	1 839,32	0,1%	21,74
VERRE – collecte en apport volontaire	3 020,37	3,3%	35,71
TOTAL COLLECTE SÉLECTIVE	6 633,14	3,3%	78,42
DÉCHÈTERIES			
Cartons	619,94	1,1%	7,33
Ferrailles	1 054,58	16,4%	12,47
Tout-venant	7 357,85	4,3%	86,98
Tout-venant incinérable	268,46	-35,6%	3,17
Bois	332,57	8,1%	3,93
Gravats	3 901,00	11,2%	46,12
Végétaux	8 165,55	6,2%	96,53
Mobiliers	701,56	28,4%	8,29
Huile de vidanges	31,32	15,4%	0,37
Déchets ménagers spéciaux	141,60	27,5%	1,67
Déchets d'équipements électriques ou électroniques	906,77	20,1%	10,72
Piles	5,249	20,6%	0,06
Batteries	0,272	-84,4%	0,00
Radiographies médicales	0,48	-20,2%	0,01
Textiles	84,01	-	0,99
Souches	17,70	-22,6%	0,21
Pneus	9,10	-20,2%	0,11
TOTAL DÉCHÈTERIES	23 598,01	7,0%	278,98
Réemploi (Local Objets + Vélos)	57,27	16,8%	0,68
OBJETS ENCOMBRANTS (SUITE INONDATIONS)	177,10		2,09
TOTAL GLOBAL	43 672,27	3,6%	516,29

3.4.3. RÉPARTITION DES TONNAGES PAR TYPE DE COLLECTE



3.4.4. SCHEMA D'ORGANISATION DE LA GESTION DES DECHETS



4. INDICATEURS FINANCIERS

4.1.COMPTE ADMINISTRATIF 2016

2016 Fonctionnement	Montant € TTC (Avec rattachements)	Coût € TTC / habitant	Part du budget	Évolution montant 2015-2016
Prestations Collecte /Tri	3 686 335,08	43,58	32,85%	2,96%
Prestations Pré-collecte	82 174,75	0,97	0,73%	-74,70%
Contributions SYCTOM	5 656 638,13	66,87	50,40%	-1,89%
Frais de personnel	818 066,36	9,67	7,29%	3,73%
Frais financiers	116 814,04	1,38	1,04%	-5,52%
Amortissements	512 283,04	6,06	4,56%	2,18%
Autres dépenses	350 703,04	4,15	3,12%	32,20%
TOTAL DEPENSES	11 223 014,44	132,68	100,00%	-1,12%
TEOM + contributions	9 377 587,37	110,86	71,07%	1,35%
Redevance spéciale + cartes	451 689,96	5,34	3,42%	1,27%
Soutiens Eco-Organismes	925 571,21	10,94	7,02%	-19,55%
Revente matériaux	549 389,90	6,49	4,16%	3,83%
Excédent reporté	1 760 878,80	20,82	13,35%	12,78%
Autres Recettes	128 921,12	1,52	0,98%	-24,68%
TOTAL RECETTES	13 194 038,36	155,98	100,00%	0,64%

L'excédent de fonctionnement reporté de l'exercice 2016 sur 2017 sera de 1 971 023,92 €.

4.2.COÛTS, PRODUITS DU SERVICE ET BESOIN DE FINANCEMENT selon la méthode Compta Coûts® - ADEME

Charges	€ arrondis	€ habitant	Evolution € habitant 2015-2016
Charges fonctionnelles	612 692	7,2	-4,7%
Charges techniques			
Prévention/Pré-collecte/Collecte	3 606 368	42,6	-3,3%
Transport	525 414	6,2	5,3%
Traitement	5 741 668	67,9	-1,2%
TVA acquittée	902 293	10,7	-3,9%
TOTAL	11 388 435	134,6	-2,0%

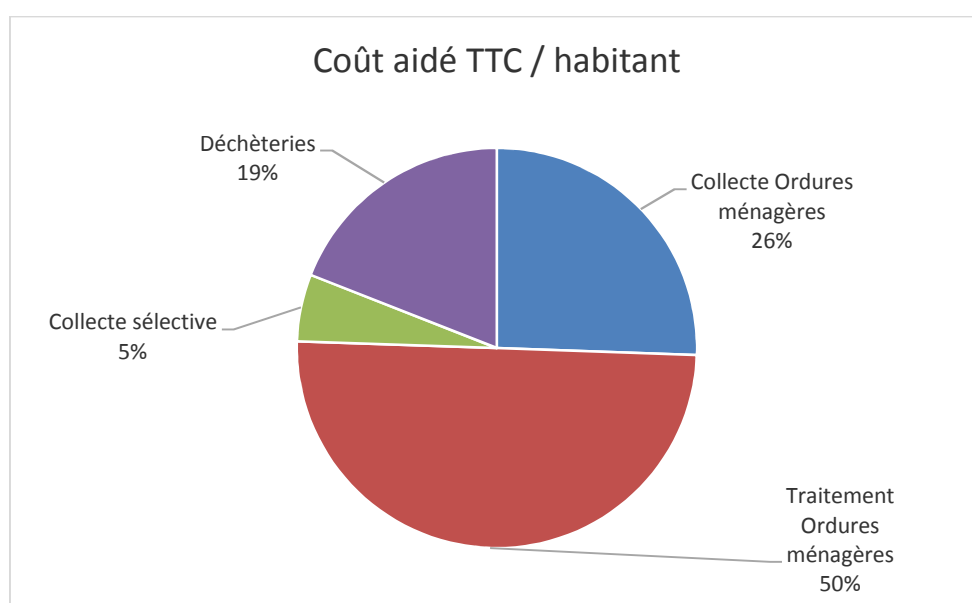
Produits	€ arrondis	€ habitant	
Recettes industrielles	623 234	7,4	3,8%
Soutiens	1 071 530	12,7	16,2%
Subventions	178 676	2,1	-4,0%
TOTAL	1 873 440	22,1	9,6%

Financements	€ arrondis	€ habitant	
TEOM et contributions	9 402 044	111,2	1,4%
Redevance spéciale	421 182	5,0	-2,4%
TOTAL	9 823 226	116,1	1,3%

4.3. COÛTS AIDÉS TTC PAR FLUX (COÛTS A LA CHARGE DE LA COLLECTIVITÉ) selon la méthode Compta Coûts® - ADEME

Coûts aidés = Totalité des charges – Soutiens des éco-organismes – Subventions – Recettes industrielles

	€ / tonne	Evolution € / tonne 2015-2016	€ / habitant	Evolution € / habitant 2015-2016
Ordures ménagères	539	-0,7 %	84,2	-3,8 %
Dont collecte et charges fonctionnelles	180	-5,0 %	28,2	-8,2 %
Dont traitement	359	1,6 %	56,0	-1,4 %
Collecte sélective – VERRE	51	-10,8 %	1,8	-9,2 %
Collecte sélective – JOURNAUX	10	-58,7 %	0,2	-56,9 %
Collecte sélective – EMBALLAGES	193	-29,6 %	4,1	-24,9 %
Déchèteries	76	-5,5 %	21,1	1,6 %
Encombrants	102		0,21	2034 %
Passif (<i>emprunt décharges</i>)	n.c.		0,5	-3,6 %
TOUS FLUX	217	-7,2 %	112,1	-3,9 %



5. LE SICTOM ET L'EMPLOI

Missions	Employeur	Nombre d'emplois	Evolution 2015-2016
Accueil des usagers, communication, prévention, services administratifs et techniques	SICTOM	11,94	+ 1,1 %
Service déchèteries	SICTOM	12,30	+ 4,4 %
Exploitation des déchèteries (Bas de quai)	VEOLIA	6,75	0 %
Exploitation des déchèteries (Déchets dangereux)	Martin Environnement	0,18	0 %
Tri des matériaux recyclables	VEOLIA (Lorris)	1,5	0 %
	VEOLIA (Orvade, Saran)	7,2	+ 24%
	VEOLIA (Transfert Lorris)	0,3	0 %
Collecte porte à porte (Chauffeurs-ripeurs)	SEMAER	21	0 %
Collecte apport volontaire	SEMAER	5	0 %
Collecte (Chef d'équipe et mécaniciens)	SEMAER	4	0 %
TOTAL		70,17 *	1,5 %

* ETP : Équivalent Temps Plein

- Sont recensés ici uniquement les personnels affectés à la gestion des déchets du SICTOM
- Ne sont pas recensés ici : les encadrants des prestataires, les emplois liés aux activités du SYCTOM à savoir le transfert, l'incinération et l'enfouissement ainsi que les emplois dans les filières de recyclage ou chez les éco-organismes et leurs sous-traitants.

6. ACCUEIL ET COMMUNICATION

6.1 ACCUEIL ET GESTION DU FICHIER DES USAGERS

En 2016, les agents du SICTOM chargés de l'accueil physique et téléphonique ainsi que de la gestion du fichier des usagers ont géré :

- Près de 21 000 appels téléphoniques entrants ont été pris en charge par le SICTOM auxquels s'ajoutent 1 255 accueils physiques.

La prise en compte des demandes des usagers a notamment généré 3 565 interventions sur le parc de bacs réparties de la manière suivante :

- 777 livraisons de bacs suite à emménagement (- 35 % par rapport à 2016),
- 1 702 échanges de bacs pour modification de volume (+ 36 % par rapport à 2016),
- 729 retraits de bacs suite à déménagement ou changement de mode de collecte (+ 196 % par rapport à 2016),
- 357 réparations ou remplacements suite à des casses ou vols de bacs (+ 18 % par rapport à 2016).

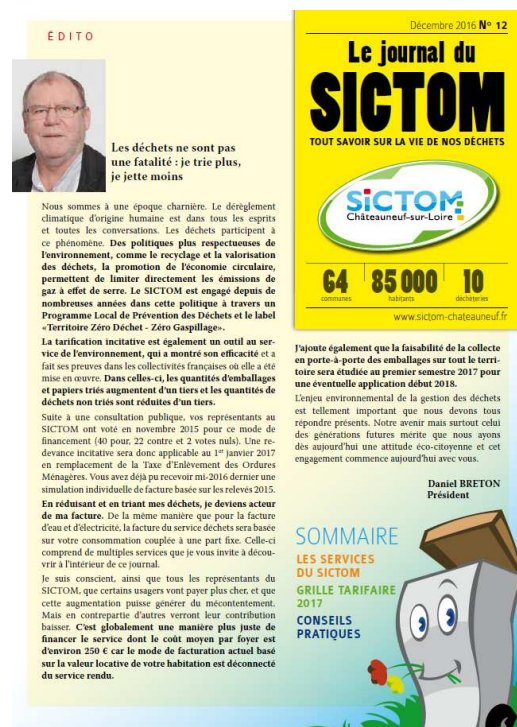
6.2 COMMUNICATION AUX USAGERS

6.2.1 LE JOURNAL DU SICTOM

En distribution dans l'ensemble des boîtes aux lettres, y compris celles disposant d'un autocollant stop pub : 2 numéros en 2016.



N° 11



N° 12

6.2.2 SITE INTERNET, NEWSLETTER ET COMPTE USAGER EN LIGNE

Le SICTOM communique également sur son site internet. En 2016, le site a reçu plus de 51 000 visites. 1 300 usagers sont également abonnés à la Newsletter, lettre d'information électronique du SICTOM. Pour suivre leur utilisation du service de collecte des ordures ménagères, 499 usagers ont créé leur compte personnel en ligne depuis le site internet.

6.2.3 SIMULATION DE FACTURE

L'ensemble des usagers du SICTOM de Châteauneuf-sur-Loire, particuliers et professionnels, disposant d'une poubelle et/ou d'un badge d'accès sur une colonne, ont reçu par courrier en mai-juin 2016 une simulation de facture de Redevance d'Enlèvement des Ordures Ménagères. Celle-ci prenait en compte l'utilisation du service de collecte et d'élimination des ordures ménagères sur l'année 2015.

6.2.4 SENSIBILISATION EN PORTE-A-PORTE

Des opérations en porte-à-porte ont eu lieu, en collaboration avec les bailleurs sociaux et les mairies afin de sensibiliser les usagers sur l'utilisation des équipements de collecte (ordures ménagères et collecte sélective).

Dans le cadre du suivi de la collecte des emballages sur Châteauneuf-sur-Loire, des sensibilisations en porte-à-porte ont lieu régulièrement afin d'améliorer la qualité du tri.

6.2.5 ANIMATIONS JEUNE PUBLIC

L'animatrice du SICTOM intervient auprès du jeune public de 3 à 15 ans du territoire tout au long de l'année afin de les sensibiliser à la gestion des déchets : tri, compostage, réduction à la source. Sur l'année scolaire 2015-2016, 2 928 enfants ont ainsi été sensibilisés.

7. PREVENTION / REDUCTION DES DECHETS

Le SICTOM est lauréat de l'appel à projet du Ministère de l'Environnement Zéro Déchet Zéro Gaspillage. Depuis 2016, dans la continuité de son Programme Local de Prévention des déchets, il développe des actions de prévention et de valorisation des déchets, dans une logique d'économie circulaire. Les principales réalisations de l'année 2016 sont les suivantes :

- 253 composteurs individuels distribués , soit plus de 4 300 composteurs cumulés distribués depuis le début de l'opération
- 1 nouveau site de compostage collectif mis en place avec le bailleur LogemLoiret
- 1 poulailler installé à la cantine scolaire de Lorris pour la valorisation des restes de repas

- Lancement d'un service de broyage de déchets verts à domicile réalisé par des structures d'insertion locales : 57 interventions en 2016
- 17 000 sacs de caisse réutilisables en coton distribués aux commerçants et communes,
- Près de 3000 gobelets réutilisables mis à disposition des organisateurs de manifestations locales
- Collectes en déchèteries d'objets en vue de leur réemploi par des associations partenaires
 - Avec Emmaüs : plus de 50 tonnes d'objets collectés
 - Avec 1-Terre-Actions et HADEC : 440 vélos collectés
 - Avec l'association Respire : plus de 84 tonnes de textiles, linge de maison et chaussures collectés
- Distribution sur demande d'autocollants stop pub





Z.I. Saint-Barthélemy - BP 97

45 110 CHATEAUNEUF SUR LOIRE

Tél: 02 38 59 50 25

Courriel : sictom@sictom-chateauneuf.fr

Du lundi au vendredi : 9h-13h- / 14h-17h (18h30 le mardi)

Avec le soutien de :



Imprimé sur papier recyclé avec des encres végétales par Imprimerie DELEZENNE.