

inspection académique

Isère



académie
Grenoble

éducation
nationale
jeunesse
vie associative



ÉCOLE MATERNELLE

2011/2012



RÉCIT préscolaire

Livret d'accompagnement pédagogique
pour les professeurs des écoles stagiaires exerçant en école maternelle

Mot d'introduction

A l'école maternelle, l'enfant devient élève. C'est le lieu où il s'engage dans les premiers vrais apprentissages scolaires avec l'équipe enseignante, entouré du personnel des écoles maternelles et accompagné par sa famille.

Les premiers apprentissages (s'approprier le langage, découvrir l'écrit, devenir élève, agir et s'exprimer avec son corps, découvrir le monde, percevoir, sentir, imaginer, créer) constituent le ciment des apprentissages fondamentaux et conditionnent la réussite scolaire ultérieure.

Votre rôle est par conséquent déterminant dans l'accueil et la prise en charge du jeune enfant sitôt qu'il franchit le seuil de l'école maternelle.

C'est bien à vous qu'il revient d'accueillir cet adulte en devenir et votre responsabilité d'enseignant(e) est d'ores et déjà engagée.

*Ce livret, conçu par l'équipe pluricatégorielle du groupe départemental « école maternelle 38 » (enseignants, conseillers pédagogiques, PEMF, IEN), a pour but de vous accompagner dans votre prise de fonction. Nous avons choisi de cibler certains points de pédagogie générale et de vous présenter quelques domaines disciplinaires. Vous pourrez trouver des compléments d'information pour étayer votre réflexion sur le site « **école maternelle 38** » (www.ac-grenoble.fr/maternelle).*

*L'inspectrice chargée de la mission pré élémentaire,
Elisabeth Latapie*

Sommaire

- *Conseils pour une pratique de classe efficace*
- *Organiser l'emploi du temps*
- *Préparer la classe*
- *Les activités ritualisées*
- *Les domaines d'activité*
 - ✓ *S'appropriier le langage*
 - ✓ *Découvrir le monde*
 - ✓ *Agir et s'exprimer avec son corps*
- *Accompagner tous les élèves*



Conseils pour une pratique de classe efficace

Elisabeth Latapie, IEN pré élémentaire

- **accorder son regard à chaque enfant chaque jour en posant les yeux sur lui et en s'adressant à lui**
⇒ c'est lui montrer qu'on est attentif à sa présence et à ses progrès dans les apprentissages.
- **respecter les programmes,**
⇒ c'est une des obligations du professeur des écoles, fonctionnaire d'état.
- **alterner les activités collectives, individuelles et de groupe,**
⇒ pour maintenir l'attention des élèves, faciliter et enrichir leurs apprentissages, différencier les tâches.
- **respecter des temps d'apprentissage d'une ½ heure (1/4h début de PS à 3/4h en GS) dans chaque domaine disciplinaire en dévouant des temps importants à la manipulation et à l'expérimentation,**
⇒ pour éviter la lassitude des jeunes élèves et pour favoriser les apprentissages par l'expérimentation et la manipulation.
- **prendre en compte les besoins de l'enfant en n'imposant pas systématiquement une collation ou un temps de repos,**
⇒ c'est être attentif à chaque individu.
- **respecter les horaires de récréation,**
⇒ pour donner les mêmes chances à tous les élèves de profiter de tous les apprentissages au programme.
- **organiser des moments spécifiques d'apprentissage du langage (apprendre le vocabulaire et la syntaxe),**
⇒ pour faire progresser les élèves dans la maîtrise de la langue (activité centrale à l'école maternelle).
- **veiller à offrir un modèle linguistique pertinent,**
⇒ pour permettre à tous les élèves d'accéder au langage de l'école.
- **multiplier les activités de mémorisation et de « rebrassage »,**
⇒ pour définitivement « installer » les connaissances.
- **préparer sa classe par écrit en définissant, pour chaque séance, les objectifs et la compétence (1 voire 2) à développer chez les élèves,**
⇒ pour définir précisément ce qu'on veut faire apprendre aux élèves et afin de pouvoir évaluer les apprentissages.
- **toujours prévoir deux objectifs de langage (syntaxe et vocabulaire) quel que soit le domaine disciplinaire,**
⇒ parce que la maîtrise de la langue est un domaine disciplinaire transversal.
- **construire les apprentissages en élaborant des programmations en équipe (prévoir un programme des activités dans le temps) et en respectant les étapes dans tous les domaines (progressions),**
⇒ pour structurer et organiser les apprentissages dans une école,
⇒ pour mieux prendre en compte la diversité des élèves.
- **évaluer les élèves,**
⇒ pour identifier leurs besoins, leur niveau de compétences et pour les faire progresser dans leurs apprentissages.



Organiser l'emploi du temps

L'emploi du temps est un document qui doit être affiché dans la classe et présenté lors de la visite de l'IEN.

Comment préparer l'emploi du temps de sa classe ?

- ↳ Préparer une grille vierge de 26 heures (temps de présence des élèves) ;
- ↳ Inscrire les **domaines disciplinaires** au programme (*s'approprier le langage, découvrir l'écrit, agir et s'exprimer avec son corps, découvrir le monde, « percevoir, sentir, imaginer, créer »*) en respectant une alternance (environ 30 à 45 minutes pour chaque domaine) ;
- ↳ Prévoir des **temps de récréation** dans lesquels sont intégrés des temps de vie collective (tel que le passage aux toilettes...) : jusqu'à 30 minutes au maximum. Les récréations sont situées en milieu de ½ journée ;
- ↳ La **sieste** est un temps nécessaire pour certains enfants (les plus jeunes surtout). Elle ne peut pas être obligatoire pour tous les élèves ;
- ↳ L'**accueil** est limité dans le temps (10 à 20 minutes). Son organisation est liée au fonctionnement général de l'école.

	LUNDI	MARDI	MERCREDI	JEUDI	VENDREDI
8h - 8h30					
8h30 - 9h					
9h - 9h30					
9h30 - 10h					
10h - 10h30					
10h30 - 11h					
11h - 11h30					
11h30 - 12h					
12h - 12h30					
12h30 - 13h					
13h - 13h30					
13h30 - 14h					
14h - 14h30					
14h30 - 15h					
15h - 15h30					
15h30 - 16h					
16h - 16h30					
16h30 - 17h					

Année :

Préparer la classe

Elisabeth Latapie, IEN pré élémentaire

Elle est une obligation et une nécessité pour enseigner efficacement.

La préparation écrite de la séance et de la séquence, ainsi que les progressions et les programmations, doivent être présentées lors de la visite de l'IEN.

Il faut définir prioritairement les objectifs.

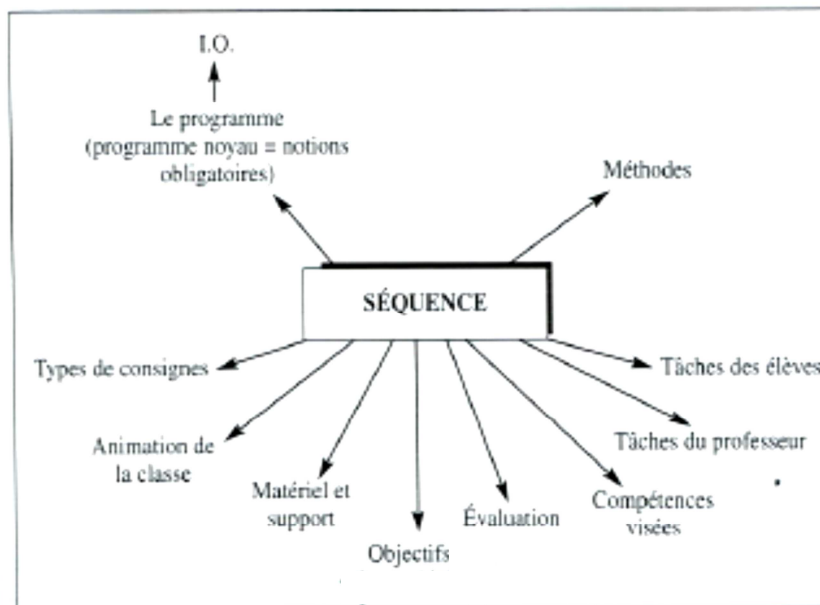
L'objectif général définit l'intention pédagogique de l'enseignant.

Le ou les objectifs opérationnels doivent permettre d'atteindre une évaluation des capacités et des connaissances de l'élève et le résultat escompté.

Quelques précisions terminologiques :

- La **séquence** est un ensemble de séances, une suite de phases d'apprentissage enchaînées les unes aux autres.
- La **programmation** d'activités se définit annuellement pour la classe (par exemple objectifs et compétences des programmes répartis dans les 3 trimestres de l'année).
- La **progression** est l'organisation par étapes progressives des acquisitions de l'élève. Des repères de **progressivité** sont annexés aux programmes de 2008.

→ Pour préparer la séquence :



extrait du Guide du professeur des écoles stagiaires (Vuibert)

→ Une proposition de préparation de séquence et un ensemble de séances (MS – Langage) sont disponibles à l'adresse suivante :

<http://www.ac-grenoble.fr/maternelle/IMG/pdf/24-2- SEANCES MS - FICHES PREPARATION.pdf>



→ Proposition de programmation annuelle en PS, extraite de l'ouvrage « Mettre en œuvre le programme de l'école maternelle (PS, MS et GS) » de Chantal Mettoudi et Alain Yaïche, aux éditions Hachette :

Des programmes à la programmation de classe

■ Proposition de programmation annuelle en PS

	Les objectifs	1 ^{er} trimestre	2 ^e trimestre	3 ^e trimestre
ÉCHANGER, S'EXPRIMER	Comprendre un message et répondre de façon pertinente. Prendre l'initiative de poser des questions ou d'exprimer son point de vue.	<ul style="list-style-type: none"> • Entrer en relation avec autrui par la médiation du langage (exprimer et faire comprendre ses besoins, ses demandes). 	<ul style="list-style-type: none"> • Utiliser correctement le pronom personnel « je » pour parler de soi. • Se faire comprendre par le langage pour les besoins de la vie scolaire. 	<ul style="list-style-type: none"> • Commencer à prendre sa place dans les échanges collectifs.
	Formuler, en se faisant comprendre, une description ou une question.	<ul style="list-style-type: none"> • S'exprimer, dire des comptines très simples, chanter devant les autres. 		
COMPRENDRE	Comprendre un message et agir de façon pertinente.	<ul style="list-style-type: none"> • Écouter en silence un conte ou un poème courts. • Comprendre une histoire courte et simple racontée par l'enseignant. • Comprendre une consigne simple dans une situation non ambiguë. 		

	Les objectifs	1 ^{er} trimestre	2 ^e trimestre	3 ^e trimestre
PROGRESSER VERS LA MAÎTRISE DE LA LANGUE FRANÇAISE	Nommer avec exactitude un objet, une personne ou une action ressortissant à la vie quotidienne.		<ul style="list-style-type: none"> • Se saisir d'un nouvel outil linguistique (lexical ou syntaxique) que l'enseignant fournit à l'enfant quand il en manque, en situation, pour exprimer ce qu'il a à dire. • Produire des phrases correctes, même très courtes. 	
		<ul style="list-style-type: none"> • Comprendre et acquérir un vocabulaire pertinent (noms et verbes en particulier ; quelques adjectifs en relation avec les couleurs, les formes, les grandeurs) concernant : <ul style="list-style-type: none"> – les actes du quotidien (hygiène, habillage, collation, repas, repos) ; – les activités de la classe (locaux, matériel, matériaux, actions, productions) ; – ses relations aux autres : salutations (bonjour, au revoir), courtoisie (s'il vous plaît, merci). 		

Les activités ritualisées

Nicolas Picod, CPD

Il est nécessaire de s'interroger sur le sens des rituels en questionnant leur place et leurs fonctions dans la classe.

Ce que disent les programmes...

Les activités ritualisées apparaissent de manière explicite dans le domaine *Découvrir le monde*, sous le terme *rituels* :

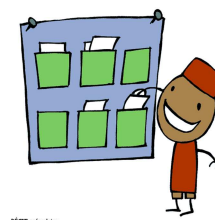
«Se repérer dans le temps : Les enfants perçoivent très progressivement, grâce à une organisation régulière de l'emploi du temps, la succession des moments de la journée, puis celle des jours et des mois. À la fin de l'école maternelle, ils comprennent l'aspect cyclique de certains phénomènes (les saisons) ou des représentations du temps (la semaine, le mois). [...] Dès la petite section, les enfants utilisent des calendriers, des horloges, des sabliers pour se repérer dans la chronologie et mesurer des durées. [...] Toutes ces acquisitions donnent lieu à l'apprentissage d'un vocabulaire précis dont l'usage réitéré, en particulier dans les rituels, doit permettre la fixation.»

Les activités ritualisées ne se limitent toutefois pas au domaine de la structuration du temps. Elles permettent de travailler particulièrement les domaines suivants :

- ✚ *S'approprier le langage,*
- ✚ *Découvrir l'écrit (se familiariser avec l'écrit/se préparer à apprendre à lire et à écrire),*
- ✚ *Devenir élève,*
- ✚ *Découvrir le monde.*

Enjeux et principes

- ⇒ Définir des objectifs précis d'apprentissage,
- ⇒ Programmer les activités ritualisées sur une période définie,
- ⇒ Réfléchir aux supports (*lisibilité*) et les faire évoluer,
- ⇒ Varier les organisations,
- ⇒ Evaluer.



Pistes d'activités

LES ACTIVITES RITUALISEES « CLASSIQUES »

L'appel

Devenir élève

Avec l'aide des enfants, l'enfant se repère dans le groupe classe et y trouve sa place avant d'en comprendre et de s'en approprier les règles.
L'appel vise à donner à l'élève la représentation mentale du groupe classe auquel il appartient en reconnaissant les présents et en évoquant les absents.

Découvrir l'écrit

L'appel contribue à un moment donné au repérage par l'élève de son prénom et de son nom, ainsi que de ceux de ses camarades.

Approcher les quantités et les nombres

L'appel permet de procéder au dénombrement des présents par comptage ou décomptage (enlever le nombre d'absents) et de stabiliser la comptine numérique.

Le temps qui passe

la date

l'emploi du temps

le bilan de fin de demi-journée

Se repérer dans le temps

L'organisation temporelle se structure à partir du temps propre de l'enfant. Progressivement, l'enseignant permet à l'enfant d'installer les jalons chronologiques du *temps social* : succession des moments de la journée, succession des jours de la semaine ou du mois, succession des mois de l'année. Il conduit l'enfant à relier entre eux les différents systèmes de repérage : moments de la journée et heures avec l'horloge, jours de la semaine et du mois... avec le calendrier...

A l'occasion de chaque activité scolaire, il est important de bien marquer le passage d'un moment à un autre, en les reliant aux systèmes d'organisation du temps de la classe (emploi du temps) et à ceux en usage dans notre société (heure, date...). Chaque enfant doit apprendre à articuler son appréciation subjective des durées avec des repères partageables par la collectivité (emploi du temps de la classe), puis durées mesurées par l'horloge.

D'AUTRES ACTIVITES RITUALISEES

◆ Développer le langage d'évocation :

- Quelle était la consigne ? : donner la consigne et justifier sa production pour s'entraîner à expliquer.
- Qu'est-ce qu'on a fait ? : anticiper et rappeler les événements et les activités de la vie de la classe pour s'entraîner à relater et décrire.
- Rappelle-toi l'histoire : se rappeler un album pour s'entraîner à raconter (à plusieurs/seul).
- Les devinettes : deviner ou faire deviner pour s'entraîner à décrire...

◆ Développer le lexique :

Activités de catégorisation : tris, classements, associations, productions, suppressions d'exemplaires.

- Jeu de Kim.
- Jeu de l'intrus.
- À quoi ça sert ? : énoncer les caractéristiques et la fonction d'un objet à partir de l'objet en question/d'une image/d'une photo.
- Les devinettes : deviner ou faire deviner pour s'entraîner à décrire...

◆ Développer la conscience phonologique :

- Jeu des syllabes : ajouter, supprimer...
- Le frappe-syllabes : frapper...
- Trouve la rime : faire rimer...

◆ Découvrir la langue écrite :

- La lecture offerte : lecture d'histoire avant la récréation ou avant la sortie.
- Qui raconte la suite ? : s'interrompre dans la lecture d'un album bien connu pour la laisser continuer par les élèves.
- La page au hasard : démarrer l'histoire à partir de cette image.
- À la bibliothèque, j'ai pris... : présentation de l'album emprunté...
- Lecture partagée.

◆ La suite des nombres

◆ S'initier aux pratiques vocales ou d'écoute

- Jeux vocaux / rythmiques.
- Comptine, chants et poésies : la boîte à comptines/chansons (un enfant tire la fiche de la chanson ou de la comptine qui sera chantée par tous les élèves) / la chanson à trou (les élèves doivent retrouver les mots fredonnés et non articulés par l'enseignant).

◆ S'initier à la lecture d'images

- Lecture d'images/d'affiches/d'oeuvres d'art.

1 – Préalable : Les stades de développement de l'enfant d'âge maternel

A - Stade syntaxique : 2 à 5 ans

Vers 2 ans : l'enfant combine des mots entre eux, le répertoire atteint environ 50 mots.

C'est le début de la syntaxe ordonnée : sujet-verbe.

De 2/3 ans à 5 ans :

- acquisition de la syntaxe : par analyse de la régularité des structures et non par imitation. (ex : l'enfant produit « *il coura* » par analyse d'autres formes verbales au passé simple, telles que « *il alla, il marcha* », il ne se sert pas d'un modèle produit par l'adulte)
- acquisition du « je », des pronoms, des prépositions,
- surgénéralisation grammaticale, accords,
- compréhension de phrases complexes.

B - Stade avancé : 5 ans et plus

- acquisition des fonctions les plus fines du langage
- compréhension des tournures passives, des formes indirectes, des métaphores
- La prononciation s'améliore.

2 – Le langage en situation scolaire

Deux formes sont à distinguer : le langage en situation et le langage hors situation.

Deux axes de travail sont à explorer : la compréhension et la production.

A – La compréhension

La compréhension des consignes doit faire l'objet d'une attention particulière.

Des repères de progressivité sont donnés dans les programmes de 2008 → cf. page 29

Il importe de veiller à la manière de donner la consigne tout autant qu'à son contenu.

La préparation des consignes par l'enseignant a toute son importance. Elles doivent être concises. Il faut varier les formulations le plus possible (il faut que tu... tu dois....)

PS	Une seule consigne simple à la fois. En captant le regard, en mettant la main sur l'épaule,... Eviter le « on », préférer le « tu » ou le « vous » collectif. Enchaîner les consignes quand la première tâche est achevée. Pour enchaîner, utiliser « après », « puis »...
MS	Enrichir le vocabulaire : coller le long des pointillés, relier, classer en fonction de la couleur,... Entraîner les élèves à réaliser plusieurs consignes de suite en utilisant une "consigne - repère".
GS	Des phrases complexes peuvent être utilisées. La consigne doit faire sens seule (sans démonstration systématique). Donner des consignes collectives.

La compréhension de textes lus

Le langage du maître (la façon de dire et de lire) est la première aide à la compréhension.

Raconter une histoire, un conte, lire un texte, réclame de s'être approprié le texte. La mise en mots doit être fluide. Cette présence qui se traduit par une gestualité mesurée, des modulations de voix, des pauses marquées, des accélérations du débit, appelle une participation en retour, une interaction.

La compréhension s'entraîne progressivement au long de la scolarité maternelle, d'abord soutenue par des aides extérieures au texte (marionnettes, accessoires, objets évoqués dans le récit).

La compréhension est facilitée par des commentaires, des questions qui conduisent à établir des relations non faites spontanément, parfois par les réactions de camarades, des appréciations (il est gentil le loup...), un rire, une question. Attention, ces réactions peuvent aussi égarer.

Le maître entretient le questionnement, aménage l'espace de parole, suscite des débats, favorise et étaye l'émergence de représentations. Il conduit un travail spécifique sur la compréhension qui s'élabore dans les échanges autour du texte lu.

Il ne faut pas non plus négliger la mise en mémoire au sens le plus élémentaire du terme. Par la mise en mémoire et la récitation de fragments de textes, les enfants acquièrent et fixent un vocabulaire et des tournures qu'ils utiliseront d'autant mieux qu'ils les auront récités ou interprétés.

Les enseignants vont donc choisir des fragments de textes à mémoriser en fonction de leur contenu en vocabulaire et en tournures syntaxiques.

Des activités ludiques aident à mettre des textes en mémoire :

-L'enseignant lit un extrait de texte et les élèves doivent l'attribuer au livre dont il est issu.

-Dans un résumé mêlant 2 ou 3 histoires, les élèves doivent détecter les "histoires – sources".

-On joue aux devinettes à partir du portrait d'un personnage, de la description d'un lieu. L'objectif est de retrouver le livre.

-L'enseignant isole un événement, une action et demande à un groupe d'élèves de rappeler de quoi il s'agit, à un autre, ce qui avait précédé, à un troisième, ce qui suit et à un quatrième de valider l'ensemble.

-Les grands peuvent être invités à faire des présentations de livres aux moyens.

Pour soutenir la mémoire, les élèves doivent pouvoir demander des relectures, emprunter des ouvrages.

Il faut veiller à ne pas oublier la lecture de documentaires !

B – La production

Elle peut être spontanée pour nommer un objet, une action, pour décrire, raconter un événement passé, à venir, une histoire, questionner et exprimer un point de vue... mais elle peut également être la résultante de la nécessité de répondre à une ou des questions.

On apprend à parler avec un adulte (A. Florin)

Briser le silence

C'est la disponibilité observée dans l'entourage qui encourage un petit à engager un échange. Un enfant parle s'il sait que quelqu'un est disponible pour l'écouter.

Avec un petit dans l'insécurité ? l'enseignant se saisit de toutes les formes de communication non verbales pour établir le contact : croiser le regard en s'agenouillant à la hauteur des yeux, se montrer sensible aux exploits réalisés même minimes, accueillir de manière attentive et valorisante les tentatives langagières.

Il se cache parfois derrière la marionnette à laquelle il prête sa voix pour introduire un personnage acceptable par l'enfant. Cette médiation permet de contourner les contraintes d'un face à face.

Dépasser le monologue : prendre sa place dans un dialogue

Prendre la parole dans un groupe, ce peut être pour un monologue ou une interaction avec un ou plusieurs.

Dans le monologue, un élève a seul la parole mais ce peut être différent selon qu'il s'agit pour lui de s'exprimer, de diriger un jeu qu'il connaît bien ou de restituer, de réciter un texte appris.

Selon la personnalité de chacun, certaines actions sont plus aisées que d'autres. L'enseignant s'appuie, pour solliciter l'enfant, sur le point fort de ce dernier, qu'il aura observé.

Avec des élèves de MS et GS, il peut, quand il voit un enfant silencieux au sein du groupe se passionner pour l'activité et bien réussir là où d'autres tâtonnent, s'installer auprès de lui pour engager l'échange et préparer avec lui ce qu'il va pouvoir dire aux autres.

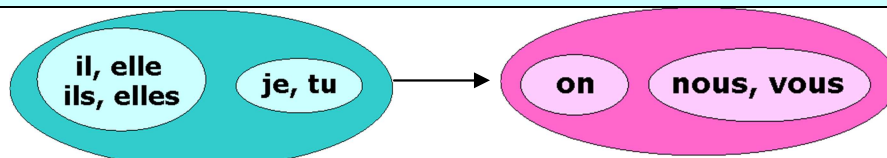
Avec un ou plusieurs autres élèves, l'intercompréhension n'est pas facile si le maître ne joue pas le médiateur par la reformulation. L'enseignant peut aider les enfants à préparer la prise de parole « en secret », en leur permettant de dire préalablement ce qu'ils voudraient transmettre au maître, qui les aide ensuite à mettre en mots.

L'enseignant prendra garde à bien différencier « parler avec un enfant » et « parler à un enfant ».

La syntaxe :

Dans ce domaine, les 4 axes principaux de travail sont :

Les pronoms



Les temps des verbes

PS : présent, passé composé, futur proche

MS : émergence de l'imparfait et des temps « connexes »

GS : favoriser l'émergence du futur simple et du conditionnel

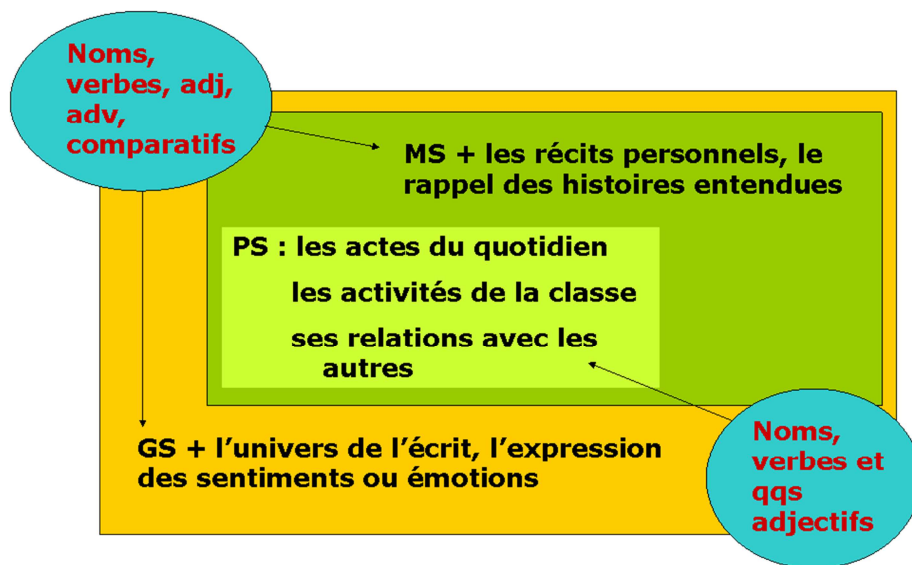
Les complexités

→ et donc la compréhension et l'usage des connecteurs

Les prépositions

→ il faut entraîner les élèves à les utiliser avec justesse dès la moyenne section

Le vocabulaire:
 Quel lexique ?



PS	les actes du quotidien (hygiène, habillage, repos) ; les activités de la classe (locaux, matériel, matériaux, actions, productions) ; ses relations avec les autres, les salutations (bonjour, au revoir), courtoisie
MS	les actes du quotidien, les activités scolaires, les relations avec les autres (salutations, courtoisie, excuses) ; les récits personnels, le rappel des histoires entendues (caractérisation des personnages, localisation, enchaînement logique et chronologique).
GS	les actes du quotidien et les relations avec les autres ; les activités et savoirs scolaires et en particulier l'univers de l'écrit ; les récits personnels et le rappel des histoires entendues (caractérisation des personnages, relations entre eux, enchaînement logique et chronologique, relations spatiales) ; l'expression des sentiments ou émotions ressentis personnellement, ou prêtés aux autres et aux personnages d'histoires connues.

Les vecteurs de mobilisation du lexique :

- les situations qui mobilisent un lexique particulier (coins-jeux...),
- les jeux: Kim, 7 familles, devinette, loto, la littérature jeunesse (albums, contes, comptines,...)
- les imagiers,
- les activités de rappel à partir de supports divers
- permettre la mémorisation : cf. page 48 du document « Le langage à l'école maternelle »

L'enseignant a un rôle déterminant dans la construction de ce système mémoriel : quand il conduit les échanges, quand il explique, quand il communique, quand il raconte ou lit des histoires, quand il étudie les constituants de la langue et les structures de la syntaxe, il doit opérer systématiquement des rappels, convoquer des souvenirs et des perceptions, réciter des extraits et des citations de référence, activer le réseau de la mémoire lexicale à partir de nombreux points d'entrées : « Vous savez le mot « pieu » ...c'est comme dans l'histoire de « La Petite chèvre de Mr Seguin », vous vous souvenez quand elle était attachée avec une corde sur un pieu au milieu du pré... » ou encore : « Ecoutez bien ce mot « brouhaha »... Dites-le maintenant... C'est doux à dire et à entendre, c'est plein d'air dans la bouche, ça coule et ça résonne comme du vent ou de l'eau...souvenez - vous d'autres mots comme lui : « murmure », « chuchote », « caracole », « tambourine »...

3 – L'enseignant et l'apprentissage du langage

Quelques gestes professionnels facilitateurs

- ↳ **Eviter la confusion** : « échanger, s'exprimer » et emplir l'espace et le temps de bavardages inutiles.
Le souci de développer le langage ne doit pas conduire au remplissage de l'espace sonore. Pour de très jeunes enfants, lorsqu'il y a action ou engagement corporel, la mise en mots ou le recours à la parole n'est pas forcément nécessaire. Le recours aux mots est utile lorsqu'il y a problème ou écart par rapport à l'implicite partagé.
- ↳ **Structurer l'apprentissage** :
Construire en équipe de véritables programmations dans le domaine du langage.
Prévoir, pour chaque séance de classe 2 objectifs langagiers : un syntaxique, un lexical
- ↳ **Exploiter la richesse de la littérature de jeunesse** quelques exemples ...



- ↳ **Créer beaucoup d'échanges verbaux pour chaque enfant**
- ↳ **Penser aux rôles des autres adultes** (notamment les ATSEM) dans l'apprentissage du langage

À la fin de l'école maternelle l'enfant est capable de :

4 grands domaines

- utiliser des repères dans la journée, la semaine et l'année ;
- situer des événements les uns par rapport aux autres ;

STRUCTURATION
DU TEMPS

- dessiner un rond, un carré, un triangle ;

DECOUVERTE DES
FORMES ET
GRANDEURS

- comparer des quantités, résoudre des problèmes portant sur les quantités ;
- mémoriser la suite des nombres au moins jusqu'à 30 ;
- dénombrer une quantité en utilisant la suite orale des nombres connus ;
- associer le nom de nombres connus avec leur écriture chiffrée ;

APPROCHE DES
QUANTITES ET DES
NOMBRES

- se situer dans l'espace et situer les objets par rapport à soi ;
- se repérer dans l'espace d'une page ;
- comprendre et utiliser à bon escient le vocabulaire du repérage et des relations dans le temps et dans l'espace.

STRUCTURATION
DE L'ESPACE

Les enjeux et les principes

QUE FAIRE ?

- S'appuyer sur les programmes
- Développer une réflexion face à des situations problèmes
- Organiser un enseignement structuré et structurant par : des programmations (découpage annuel scolaire en 5 périodes) et des progressions chronologiques des activités.
- Construire des séances d'apprentissage en ciblant des objectifs précis et contrôlables.

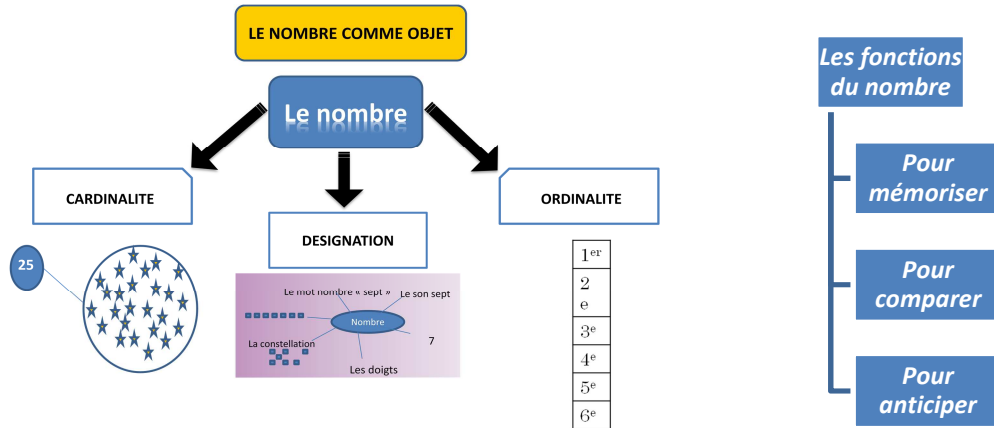
COMMENT FAIRE ?

- Privilégier la manipulation, l'entraînement
- Sélectionner des supports appropriés
- Proposer des situations problèmes variées
- Accompagner toutes les étapes par la verbalisation



Les entrées

APPROCHE DES QUANTITES ET DES NOMBRES : LA CONSTRUCTION DU NOMBRE



A l'école maternelle, le maître va guider l'élève dans la découverte des différentes fonctions du nombre :

- En lui proposant des situations créant le besoin du nombre
- En lui donnant des situations pour le mener à utiliser les fonctions du nombre

En permettant aux enfants de maternelle de construire le nombre, on ne les laissera pas s'enfermer dans le comptage.

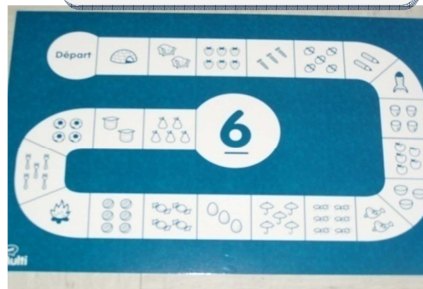
Pour utiliser le nombre, il faut pouvoir :

Enumérer



On prépare le dénombrement en amenant l'élève à constituer des collections en passant en revue tous les objets.

Désigner



On prépare le dénombrement en amenant l'élève à avoir des représentations mentales

Dénombrer

Selon les principes de R. Gelman

- Adéquation unique
- Stabilité de l'ordre
- Cardinalité
- Abstraction
- Non pertinence de l'ordre

Dénombrer suppose d'effectuer plusieurs opérations mentales en même temps. Les activités doivent avoir:

- une signification
- une validation autonome
- une procédure de résolution de problème de type essai-erreur

Quelques éléments de progression :

PS	MS	GS
Dénombrer une quantité en utilisant la suite orale des nombres connus		
- Mise en place de l'idée de quantité : constat oral du pareil / pas pareil, beaucoup / pas beaucoup - Reconnaître globalement des quantités	- Réaliser une collection ayant le même nombre d'élément par reproduction de la constellation ou par dénombrement - Reconnaître des représentations d'un nombre.	- Réaliser une collection ayant le même nombre d'éléments par dénombrement
Comparer des quantités: L'objectif est d'amener les élèves à mettre en œuvre un procédure numérique permettant de comparer des collections en utilisant des techniques variées. Utiliser les mots autant que, plus que, moins que		
Résoudre des problèmes portant sur des quantités		
Mémoriser la suite des nombres au moins jusqu'à 30 - La comptine numérique : un apprentissage fondamental		
Premiers éléments de la comptine chiffrée (6-8) à l'aide de comptine pour associer les configurations de doigts avec les mots-nombre.	Savoir réciter la comptine (9-12) à partir de 1, jusqu'à un nombre donné	Mémorisation et maîtrise de la comptine orale (jusqu'à 30)
Associer le nom de nombres connus avec leur écriture chiffrée		
Ordonner les nombres	Associer le nom des nombres avec leur écriture chiffrée avec ou non la bande numérique	Prévoir la régularité d'écriture des nombres

Des propositions d'activités : <http://www.ac-grenoble.fr/ien.grenoble5/spip.php?article514>

LA STRUCTURATION DU TEMPS : construire des repères temporels

Les enfants perçoivent progressivement, grâce à une organisation régulière de l'emploi du temps, la succession des moments de la journée, puis des jours et des mois. A la fin de l'école maternelle, ils comprennent l'aspect cyclique de certains phénomènes (saisons) ou de la représentation du temps (semaine, mois).

Multiplicité du temps

- Temps naturel
- Temps conventionnel
- Temps personnel de l'individu
- Temps affectif
- Temps social
- Temps historiques

Le temps se construit en 5 étapes

Le temps

vécu	• Naissance - 6/8 mois
perçu	• 6/8 mois - 2 ans
mémorisé	• 2 à 5 ans
construit	• 5-8 ans
conçu	• 8-11 ans

Quelques éléments de progression :

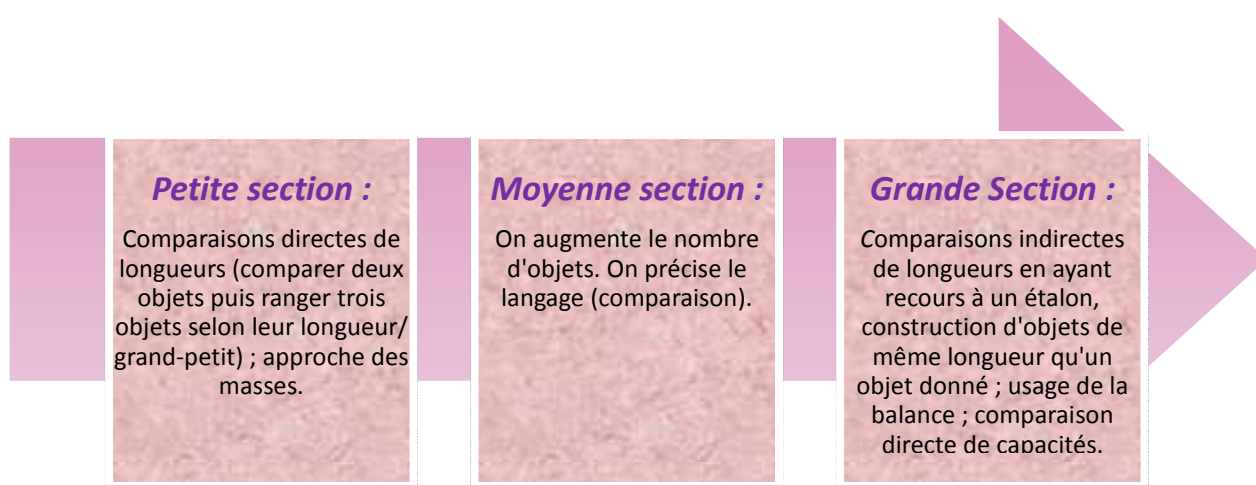
PS	MS	GS
Organiser l'emploi du temps de la $\frac{1}{2}$ journée (photos)	Organiser l'emploi du temps de la journée	Organiser l'emploi du temps de la journée, la semaine, le mois
Utiliser un calendrier simple, plutôt linéaire	Aborder la diversité des calendriers	- Comprendre l'aspect cyclique semaines/mois/années - Utiliser différents calendriers
Situer les événements les uns par rapport aux autres dans la 1/2 journée	Situer les événements les uns par rapport aux autres dans la journée	Situer les événements les uns par rapport aux autres dans le mois, l'année

Des propositions d'activités : <http://www.ac-grenoble.fr/ien.grenoble5/spip.php?article379>

▪ **DECOUVRIR LES FORMES ET GRANDEURS**

Il faut s'appuyer sur la manipulation d'objets variés, en travaillant sur :

- des propriétés simples : grand/petit – lourd/léger
- plusieurs critères : comparer, classer selon la forme, la taille, masse, contenance.



▪ **STRUCTURATION DE L'ESPACE**

A l'école maternelle, les enfants se déplacent dans l'espace de l'école et dans son environnement immédiat. Progressivement, l'élève devra se décentrer pour adopter un autre point de vue que le sien.

Remarques : Les activités pour passer du plan horizontal au plan vertical et inversement, et conserver les positions relatives des objets ou éléments représentés. Cela prépare à l'orientation dans l'espace graphique. Le repérage dans l'espace d'une page ou sur une ligne orientée, se fait en lien avec la lecture et l'écriture.

Des pistes de travail

Des affichages

Permet aux enfants de prendre des repères pour enrichir ses images mentales et mémoriser

- Comptines numériques
- Bandes numériques horizontales et verticales associées aux constellations des dés, aux doigts
- Tableau des nombres jusqu'à 100 et spirale des nombres

Programmer et évaluer...

C'est prélever des informations en vue de permettre un choix parmi des décisions d'actions possibles

Qui / pourquoi / quoi / pourquoi / comment / quand

OBSERVER ECOUTER CONTROLER

Ce qui est acquis

Ce qui est compris

A l'aide d'une grille de suivi, d'évaluation (grille d'observation élaborée par le maître)

Remarque : Il est important de noter ce qui est compris et ce qui ne l'est pas !

Ce que disent les programmes...

■ L'activité physique et les expériences corporelles contribuent au **développement moteur, sensoriel, affectif et intellectuel** de l'enfant. Elles sont l'occasion d'explorer, de s'exprimer, d'agir dans des environnements familiers, puis, progressivement, plus inhabituels. Elles permettent de se situer dans l'espace.

■ L'enfant **découvre les possibilités de son corps** ; il apprend à agir en toute sécurité tout en acceptant de prendre des risques mesurés, et à fournir des efforts tout en modulant son énergie.

■ **Il exprime ce qu'il ressent**, nomme les activités et les objets manipulés ou utilisés, dit ce qu'il a envie de faire.

■ Les enseignants veillent à proposer **des situations et des activités renouvelées d'année en année**, de complexité progressive ; ils s'attachent à ce que les enfants aient assez de pratique pour progresser et leur font prendre conscience des nouvelles possibilités acquises.

■ **Par la pratique d'activités physiques libres ou guidées** dans des milieux variés, les enfants développent leurs capacités motrices dans des déplacements (courir, ramper, sauter, rouler, glisser, grimper, nager...), des équilibres, des manipulations (agiter, tirer, pousser) ou des projections et réceptions d'objets (lancer, recevoir). Des jeux de balle, des jeux d'opposition, des jeux d'adresse viennent compléter ces activités. Les enfants coordonnent des actions et les enchaînent. Ils adaptent leur conduite motrice en vue de l'efficacité et de la précision du geste.

■ **Par la pratique d'activités qui comportent des règles**, ils développent leurs capacités d'adaptation et de coopération, ils comprennent et acceptent l'intérêt et les contraintes des situations collectives.

■ **Les activités d'expression à visée artistique** que sont les rondes, les jeux dansés, le mime, la danse permettent tout à la fois l'expression par un geste maîtrisé et le développement de l'imagination.

■ Grâce aux diverses activités, les enfants acquièrent **une image orientée de leur propre corps**. Ils distinguent ce qui est : devant, derrière, au-dessus, au-dessous, puis à droite et à gauche, loin et près. Ils apprennent à suivre des parcours élaborés par l'enseignant ou proposés par eux ; ils verbalisent et représentent ces déplacements.

A la fin de l'école maternelle, l'enfant est capable de :

- adapter ses déplacements à des environnements ou contraintes variés ;
- coopérer et s'opposer individuellement ou collectivement ; accepter les contraintes collectives ;
- s'exprimer sur un rythme musical ou non, avec un engin ou non ; exprimer des sentiments et des émotions par le geste et le déplacement ;
- se repérer et se déplacer dans l'espace ;
- décrire ou représenter un parcours simple.



Modes d'organisation de la classe

On peut avoir recours à quatre modes de groupement pour organiser la classe :

(le choix peut se faire à partir de l'âge des élèves, de la période de l'année, des objectifs de l'enseignant, des limites imposées par le matériel, du vécu antérieur du groupe, du projet de cycle, d'école)

- ↳ Seuls,
- ↳ A deux, à trois,
- ↳ En pays, en atelier,
- ↳ En groupe d'intérêt commun, en équipes.

« Seuls »	
<i>Chaque élève joue « en parallèle » à partir soit d'une même consigne, soit dans un espace de son choix, en recherchant une réponse qui lui est propre</i>	
Participer, oser faire Imiter l'autre de façon spontanée	De l'imitation spontanée et des rencontres aléatoires, à une exploration individuelle
Imiter l'autre intentionnellement	... à la perception de la diversité des possibles
Echanger des manières de faire	... à la recherche d'un effet donné
Chercher la diversité des possibles. Choisir une réponse personnelle	Enfin à l'exploration par essais /erreurs avec intention d'action.



« A deux, à trois »	
<i>Situations coopératives animées par l'enseignant, dans lesquelles de tous petits groupes (d'affinité ou imposés) jouent « en parallèle » en exerçant des rôles identiques ou différents</i>	
Différer le plaisir de faire, de posséder l'objet pour jouer, accepter les conflits	De la possession individuelle... au partage avec un partenaire choisi
Entrer en rapport à l'autre par le plaisir de faire avec..., échanger, donner... Accepter de jouer avec d'autres	Du plaisir de faire avec son copain ...à d'autres partenaires de jeu...
Comprendre et accepter les différents rôles dans le jeu. Coopérer pour atteindre un but commun ou s'opposer à l'autre dans le cadre de la règle.	Enfin d'un groupement simple ...à la coopération ou l'opposition au sein d'un petit groupe



« En pays, en atelier » <i>Des espaces de travail sont délimités par la règle, ou par la possession d'un type d'objet. Composition des groupes régulière ou non, répartition des rôles possible.</i>	
Comprendre une consigne différente de celle des autres. Respecter une règle d'espace	Des jeux dans des espaces différents impliquant des tâches différentes ... à un début d'autonomie à l'intérieur de chaque espace d'évolution
Se repérer dans un espace matérialisé et orienté. S'investir sans la présence de l'adulte. Comprendre l'appartenance à un groupe de travail « stable et régulier », à un espace de travail...	Du repérage spatial de l'organisation de la classe ... à la compréhension des rotations temporelles.
Construire et respecter des règles de fonctionnement. Se répartir des rôles, respecter des règles d'organisation dans un atelier autonome.	Enfin, de tâches identiques dans un atelier ... à une répartition de tâches différentes (dans le jeu ou l'apprentissage)



« En groupe d'intérêt commun, en équipes » <i>Jeux par groupes à partir de la même règle pour tous, recherchant un effet commun, suivant des rôles parfois différents, et des buts éventuellement opposés.</i>	
Poursuivre un but collectif par des actions en parallèle dans le cadre d'une règle...	De la compréhension d'un but commun ... à la compréhension de la règle
Coopérer, échanger au sein d'un groupe pour atteindre le but dans le cadre de la règle...	De l'intégration de la règle et du but... aux 1ères coopérations efficaces et échanges réels...
Rechercher, observer, analyser des stratégies collectives efficaces au regard du problème posé.	Enfin, d'une coordination globale des différents rôles... à la recherche de stratégies collectives.

Accompagner tous les élèves

Dominique Gourgue, CPC Grenoble 5
Dominique Simon-Ruaz, CPC Grenoble 1

Le programme de l'école maternelle, B.O. N°3 Hors Série du 19 juin 2008 (p.29), précise que les «*décalages entre enfants d'une même section ne sont pas, en général, des indices de difficulté ; ils expriment des différences qui doivent être prises en compte pour que chacun progresse dans son développement personnel*».

L'aide personnalisée s'inscrit dans un dispositif global de prévention et de traitement de la difficulté scolaire. Elle s'articule aux différentes modalités de travail ou dispositifs visant à aider tous les élèves à réussir leurs apprentissages : *pédagogie différenciée au sein de la classe, programme personnalisé de réussite éducative (PPRE), aide des enseignants spécialisés des RASED.*

Les enjeux et les principes

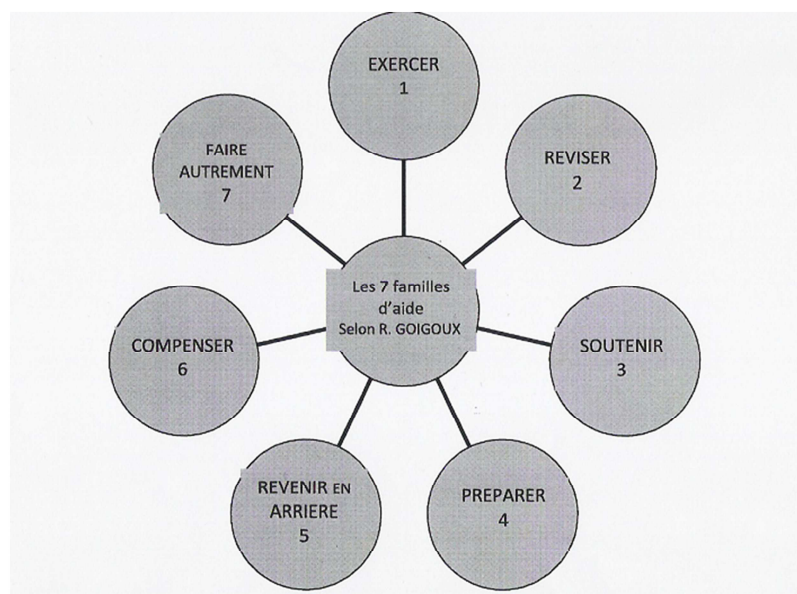
S'appuyer sur les spécificités de l'école maternelle (programmes 2008) "pour aider chaque enfant à devenir autonome et à s'approprier des connaissances et des compétences afin de réussir au cours préparatoire les apprentissages fondamentaux."

- ⇒ Donner plus à ceux qui en ont besoin.
- ⇒ Eviter que les décalages ne se transforment en difficultés d'apprentissage.
- ⇒ Varier les **entrées pédagogiques** pour mettre l'élève en situation de réussite (démarche/outils).
- ⇒ Aider l'élève à restaurer son image (**estime de soi**).
- ⇒ Favoriser la **verbalisation** et la **réflexion** sur les stratégies utilisées.
- ⇒ Amener l'élève à **comprendre ses erreurs**.
- ⇒ Amener l'enseignant à **analyser les erreurs des élèves**.
- ⇒ Définir des **critères de réussite** pour chaque tâche (compris et connus par les élèves).

(cf ressources pour l'aide personnalisée : <http://www.eduscol.education.fr/cid55110/ressources-pour-l-ecole-primaire.html>)

Les entrées

7 familles d'aides fondées sur une analyse des difficultés les plus fréquentes (Roland Goigoux) :



1 - EXERCER - Milieu et fin d'apprentissage

Systématiser (travail intensif), automatiser les procédures, s'entraîner, mettre en mémoire, RITUALISER.

- Modalité pédagogique qui s'adresse aux élèves ayant besoin de s'exercer longtemps pour automatiser une procédure.
- Le temps collectif ou individuel pendant la classe ne suffisant pas, il s'agit de faire des gammes.

Répéter (fluidité, articulation)

S'approprier les mots outils usuels

Repérer les sonorités de la langue (entraînement conscience phono)

Reconnaître les lettres de l'alphabet

S'approprier les gestes graphiques

S'approprier les repères d'espaces et de temps

S'approprier les outils de comptage, de dénombrement

2 - REVISER - Après l'apprentissage

Synthétiser, préparer une évaluation commune. Faire le point, revenir sur ce que l'on a fait, renforcer l'estime de soi.

Redire, répéter, refaire, réécouter, feuilleter et reformuler (occasions de souvenirs dits)

Mettre en mémoire, fixer par la ritualisation de dire ou de faire

Faire des liens pour mieux comprendre (j'ai appris, c'était comme, j'ai réussi parce que...)

3 - SOUTENIR - Pendant l'apprentissage

Accompagner/Observer l'élève au travail sur les tâches ordinaires, étayer leur réalisation; verbaliser les objectifs les contenus, les procédures.

Langage d'accompagnement de l'action, mettre des mots sur les procédures.

Faire verbaliser ce que je suis en train de faire, d'apprendre, ce que je sais déjà.

Verbaliser démarche et stratégies (pensée à haute voix).

Inciter les élèves à expliciter leurs procédures pour savoir quels chemins ils empruntent, pour savoir ce qui fait blocage au niveau de l'apprentissage.

Expliciter les compétences ciblées, les compétences antérieures disponibles et nécessaires, les critères de réussite...

4 - PREPARER - *Différencier en amont – Avant / Pendant l'apprentissage*

Réunir les conditions de la compréhension de la future séance collective.

Le travail d'anticipation permet de favoriser la compréhension d'une future séance.

- L'objectif est de réduire, pour les élèves en difficulté, la part d'inconnu et de permettre de diminuer le déficit attentionnel et le déficit de compréhension.
- Il s'agit de les préparer à la prochaine séance et de leur permettre d'entrer dans l'activité en même temps que les autres, sans effet de retard en comprenant à l'avance ce qu'on va apprendre.

Au niveau des contenus : travailler en amont l'univers de référence, le vocabulaire ... de livres, d'histoires / faire des liens avec d'autres histoires, la vie de la classe...

Au niveau des espaces d'activités : identifier, préparer, ranger, manipuler en verbalisant l'action et le lexique spécifique de l'espace.

5 - REVENIR EN ARRIERE - *Avant et pendant un nouvel apprentissage*

Reprendre les bases, combler les lacunes.

Répondre aux erreurs observées et relevées en classe.

Personnaliser les outils de travail (écrit, lexique, graphisme, dénombrement)

6 - COMPENSER - *Pendant l'apprentissage*

Enseigner des compétences requises mais non enseignées (procédures et stratégies transversales ou spécifiques).

Apprendre à écouter, repérer, distinguer, différencier, reconnaître...

Apprendre à tenir, manier, utiliser...

Apprendre à tracer, lier, enchaîner, reproduire, écrire...

Apprendre à se rappeler, dire, réciter, reformuler ...

7 - FAIRE AUTREMENT - *Avant, pendant et après l'apprentissage*

Enseigner la même chose, autrement (ou par quelqu'un d'autre). Enseigner la même chose mais développer une autre démarche pédagogique.

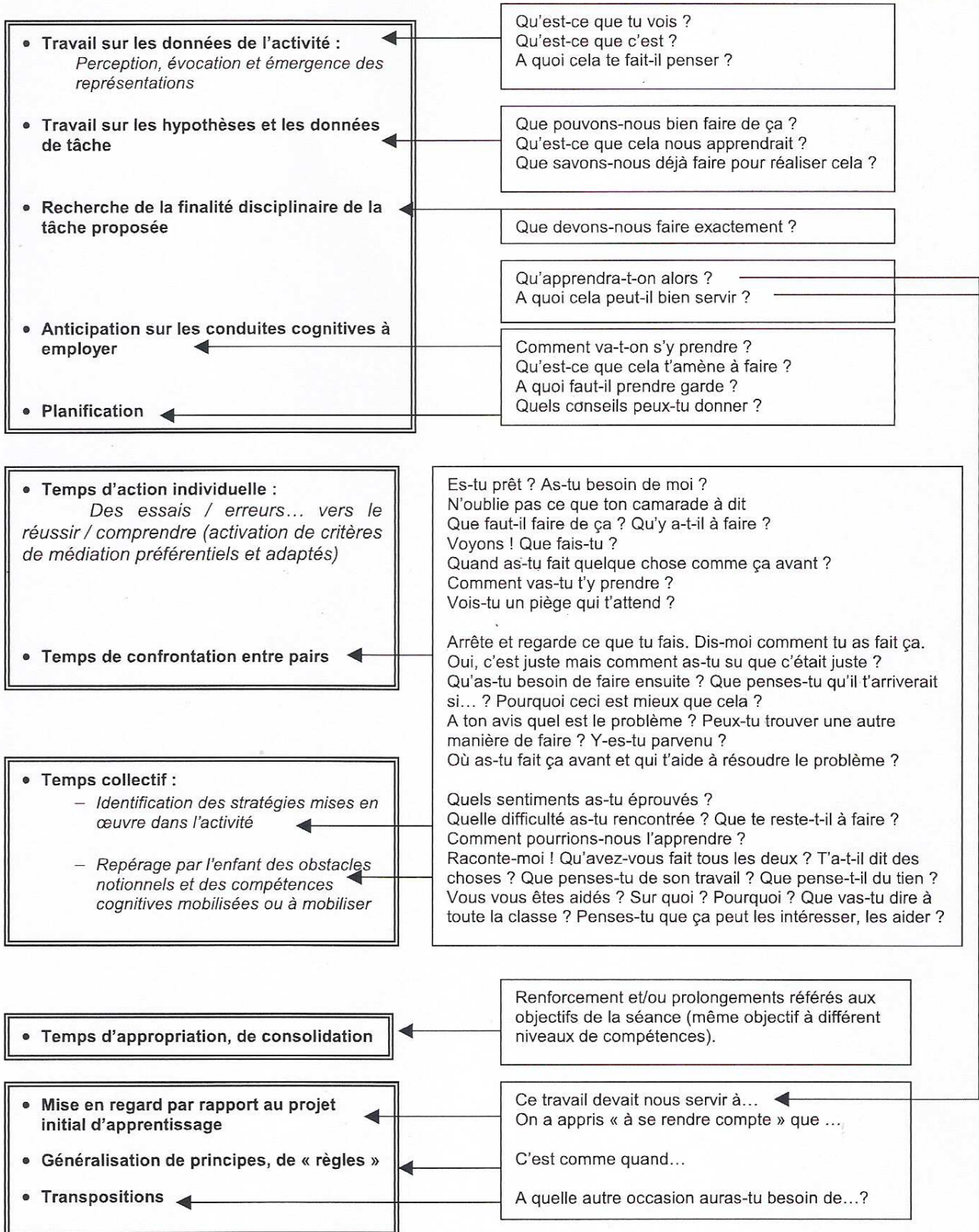
Mobiliser les capacités au travers d'un projet.

Entrer dans le jeu, s'engager.

Varié les supports, les centres d'intérêt, les outils : faire manipuler, faire le lien avec la leçon, utiliser d'autres entrées : TICE...

COMMENT FAVORISER LA VERBALISATION TOUT AU LONG DE LA TACHE ?

Suggestions et relances possibles



Source : *Penser pour apprendre*—Hatier Pédagogie

LE SUIVI DES ÉLÈVES ET L'INFORMATION AUX PARENTS

FICHE DE SUIVI AIDE PERSONNALISEE

Année scolaire :	Ecole :
Nom et prénom de l'élève :	
Classe :	Nom de l'enseignant responsable :

<p>DOMAINE D'APPRENTISSAGE :</p> <p>Difficulté repérée ou point d'attention dans le cadre d'une prévention (cf indicateur d'observations du document sur l'aide personnalisée du groupe départemental de l'Isère) :</p> <p>Compétence des programmes attendue :</p> <p>Indicateurs de réussite (à quoi voit-on que l'élève a progressé dans la maîtrise de la compétence ?) :</p>
--

<p align="center">ORGANISATION DE L'ACTION</p> <p>Activités proposées :</p> <p>Supports utilisés :</p> <p>Remarques et observations (attitude de l'élève, progrès constatés...) :</p>
--

MODALITES D'ACTION			
Période du au			
LUNDI	MARDI	JEUDI	VENDREDI

EVALUATION DE L'ÉLÈVE	
Observations à la fin de la période de la prise en charge de l'élève en aide personnalisée :	
L'enseignant	Les parents
A Informé les parents du dispositif proposé à leur enfant	Autorisent l'école à prendre en charge leur enfant dans les conditions précitées et pour la durée du dispositif, au terme duquel un bilan devra être effectué.

DEROULEMENT DE L'AIDE PERSONNALISEE SUR UNE PERIODE

Objectif de la séance	Activités :	Observations
Séance 1 :		
Séance 2 :		
Séance 3 :		
Séance 4 :		
Séance 5 :		
Séance 6 :		
Séance 7 :		

Groupe Départemental « Maternelle » Isère

Notes :

Notes :

Nous vous souhaitons une prise de fonction sereine. Vous disposez déjà de beaucoup d'éléments d'informations vous permettant de faire face à la prochaine rentrée scolaire. Veuillez noter qu'une bibliographie et qu'une sitographie sont disponibles à la rubrique « PES » du site



LES AUTEURS DE CE LIVRET :

Inspecteurs de l'Education Nationale :

Elisabeth Latapie (IEN pré élémentaire/inspection académique) : elisabeth.latapie@ac-grenoble.fr

Christophe Clanché (IEN La Tour du Pin) : christophe.clanche@ac-grenoble.fr

Conseillers pédagogiques :

Dominique Simon-Ruaz (CPC Grenoble 1) : dominique.simon-ruaz@ac-grenoble.fr

Dominique Gourgue (CPC Grenoble 5) : dominique.gourgue@ac-grenoble.fr

Delphine Simeray-Hamelin (CPC Grenoble 5) : delphine.simeray-hamelin@ac-grenoble.fr

Nicolas Picod (CPD/Inspection académique) : nicolas.picod@ac-grenoble.fr