

De Bouches à Oreilles

RÉGION EMMAÛS PAYS DE LOIRE POITOU CHARENTES
Juillet-Août 2008 : N°191 : 3,00 euros

La bouche ouverte



"Tu sais, j'ai une grande gueule, ça ne plaît pas toujours... !" Antoine, compagnon...

Peupins

Pas toujours facile la vie communautaire, surtout quand les logements des compagnons sont dispersés. Pour nous, nous habitons moitié - moitié sur Mauléon et sur le Peux, sans compter les familles logées à St Aubin et au Pin... Nous profitons de la saison pour participer à des sorties et organiser des animations à Mauléon ou au Peux... Pour mémoire, les sorties "concours de pétanque" dans les communautés voisines ont du succès : Angers, Cholet, Laval... Sept compagnes et compagnons sont allés à Esteville - là où l'abbé Pierre est enterré - accompagnés par deux amis - Danièle et Jacques. Et ci-dessous, des photos de moments festifs chez nous : Eclade de moules le 13 juillet et Concours de pétanque/barbecue le 8 août... Le 15 août, ce sera pique-nique chez Gilbert et Marie Madeleine à La Chapelle St Laurent... Il y a même un partenariat Emmaüs-Pougne Hérisson pour les 15-16-17 août... Georges.

Pour faire une bonne ECLADE DE MOULES



Photo 1 : disposer les moules "debout" une par une sur un plateau de bois... C'est pas évident, n'est-ce pas Dominique !...

Photo 2 : recouvrir d'aiguilles de pin de Charente Maritime et mettre le feu...

Photo 3 : les manger en bonne compagnie - plus on a les mains charbonneuses, plus c'est bon - et prendre le temps de causer avec les compagnons d'Angers venus ce jour-là : Antoine, André, Alain, Thierry, Dominique et Arunas...

Pour l'organisation, merci spécialement à Yves (photo 1 au fond) et à Renée...



Pétanque:
(photo A)

Y'en a
qui
jouent...
(ici
Gérard
et Yves)



Pétanque:
(photo B)

...et d'au-
tres qui re-
gardent et
admirent...
(ici
Françoise
et Sabine)



“ Notre indice de croissance se mesure exclusivement...”

Poitiers

En ce moment à la Matauderie on est en pleins travaux, qui doivent être achevés pour le 31 août, fête des 35 ans d'Emmaüs Poitiers. On sera bien content d'accueillir tous les compagnons et les amis qui voudront se joindre avec nous pour la fête, et on appréciera que vous nous en informiez à l'avance pour une meilleure organisation. Daniel Kapelski est décédé le 04/07/08 à la communauté. A Poitiers il était compagnon depuis 1984, il y a épousé Jacqueline dont il a eu deux enfants - Paul et Vincent - tous actuellement à la Matauderie. Il était responsable de nombreuses maisons et en dernier lieu de la Demi Lune. Sans lui on n'aurait pas pu garder certains compagnons «difficiles». On aurait beaucoup de choses à dire sur Daniel, mais cette rubrique n'y suffirait pas. Nous préférons vous joindre (ci-dessous) le texte d'un compagnon lu à ses obsèques. Le 14 Juillet, Sylvain Bouflet est aussi décédé à l'hôpital de Poitiers. Il avait quitté la communauté mais il avait gardé le contact. En ce moment on est en pleine période de vacances et les enfants ne sont pas les derniers à en profiter avec leur familles au bord de la mer. Vittorio.

Texte lu par Robert à la sépulture de Daniel :

Nous avons ensemble fait tant de choses et voilà que maintenant tu nous quittes.

Nous avons mangé et bu avec toi, avec toi nous avons partagé les soucis et les travaux quotidiens, avec toi nous avons partagé tant de projets et tant d'espoirs.

Il y a tant de choses encore que nous aurions voulu faire ensemble.

Mais tout cela semble s'arrêter aujourd'hui et ce n'est plus ensemble que nous allons réaliser ce que tu espérais.

Nous voudrions nous souvenir de toi, continuer de travailler à tout ce que tu attendais, à tout ce que tu espérais.

Comme un mur, la mort nous sépare de toi. Comme le souffle du vent qui balaie les obstacles, notre amitié. Notre affection et notre espérance s'en iront te rejoindre là où désormais tu nous attends près de Dieu.



Daniel KAPELSKI

SOS Familles La Roche sur Yon

Née septième d'une fratrie de dix, elle n'avait pas su trouver sa place dans la société où elle se devait vivre, malgré l'affection des siens. Il y a quelques semaines, elle a renoncé et s'est laissée glisser d'un quatrième étage, rejoignant un monde où elle ne souffrirait plus. Ses parents, ses frères et sœurs ont jugé qu'en remettant son véhicule à SOS Familles à l'attention d'une famille en difficulté, ils effectuaient un geste que Marie eut approuvé et apprécié. Merci, Marie, nous ne t'oublierons pas ... Jean Louis.

De nouvelles coordonnées pour SOS Familles EMMAÛS La Roche sur Yon :

SOS Familles a profité de la période de congés pour s'équiper Internet.

sosfamillesemmaus-85@orange.fr Tél 02 51 05 46 72 Urgences 06 74 57 42 38

Angoulême

La communauté d'Angoulême a accueilli 4 jeunes (quel bonheur !), durant le mois de juillet. Ils ont géré, organisé un stand spécial mercerie. Sur deux ventes dont une avec la participation du député, ils ont réalisé 1500€ qui seront affectés aux actions que nous accompagnons déjà au Burkina en lien avec les communautés de Limoges, Niort et Saintes. Le mois d'août est marqué par le relogement des compagnons dont les chambres sitôt vidées sont démolies, désossées. Quel bonheur encore de permettre bientôt une résidence de bonne qualité. Le travail ne manque pas et l'été passe très vite. Bernard.

...en terme de développement social !" Etienne (directeur de Trio)

Trio (Niort)

Nous aimerions donner quelques nouvelles de la plateforme : Certains groupes ont pu voir que Patrick notre chauffeur était accompagné d'un co-pilote ! Fabrice est chez nous depuis 6 mois et a eu avec succès sa FIMO, l'autorisant ainsi à prendre la main sur le 19 tonnes. Patrick pourra donc passer la main à Fabrice dès que celui-ci sera opérationnel. Il y a eu plusieurs changements ces temps-ci à TRIO avec Mickaël notre chauffeur-collecte qui est parti pour se consacrer à son projet professionnel, Fouad qui l'a remplacé mais s'est malheureusement cassé la jambe quelques jours après... période de flotement sans chauffeur pendant laquelle Etienne a dû prendre le relais... avant de repasser la main à Timothy que Ruffec et Prahecq auront prochainement l'occasion de rencontrer ; Timothy est américain et vit à Niort avec son amie. Il est chez nous depuis 1 mois.

La rentrée s'annonce porteuse de projets pour certains d'entre nous. Plusieurs départs sont prévus pour des formations, un CDD en cuisine signé la semaine dernière pour Mayada qui n'était là que depuis 2 mois, Roselyne en CDD également depuis juillet pour un poste de cariste... peu de CV reçus cet été pour remplacer ce petit monde. Il va falloir nous organiser en conséquence.

Alors il est vrai que insertion ne rime pas avec routine. On le constate tous les jours. L'atelier doit pourtant fonctionner et suivre son objectif : créer des emplois et accompagner nos salariés vers un véritable projet professionnel. A la rentrée nous allons travailler sur une création de micro-entreprise pour un de nos salariés.

Par ailleurs nous avons été sollicités par différentes personnes pour un partenariat sur l'ouverture de boutiques sous le concept "Trop d'la Fringue" qui plaît énormément et connaît un succès de plus en plus important sur Niort, notamment chez les jeunes que nous avons du mal à toucher jusqu'alors. En attendant il est vrai que la croissance importante que nous avons eue sur les boutiques a permis à TRIO de boucler les fins de mois, et de rectifier de façon positive notre prévisionnel. 1/4 de notre valeur ajoutée est faite en boutique !

La première partie de l'année est désormais passée et TRIO peut se féliciter d'avoir atteint l'objectif de tri. Sur les 6 premiers mois nous avons récupéré près de 880 tonnes chez les groupes pour un total d'environ 1060 tonnes récupérées sur l'ensemble du territoire. La collecte conteneur permet aujourd'hui de compenser l'écart entre les entrées des groupes et notre capacité de tri. Le taux de remplissage est très bon, les collectivités jouent le jeu et nous avons plusieurs conventions signées pour la rentrée de septembre. 40 conteneurs supplémentaires doivent ainsi être posés. Une centaine de conteneurs devraient ainsi être disponibles en Poitou-Charentes à la rentrée.

Nous remercions tous les groupes pour leur fidélité à TRIO. L'augmentation de 70 tonnes d'apports des groupes cette année prouve que désormais TRIO est capable d'absorber la quasi-totalité des surplus Emmaüs de notre zone. Grâce à cela nous avons créé depuis le début de l'année 8 postes en insertion et pris une stagiaire et une étudiante en contrat d'apprentissage. Aujourd'hui TRIO accueille 27 personnes. A la rentrée ce sont 2 nouvelles trieuses qui arriveront, une coupeuse et un nouveau manutentionnaire.

C'est une belle récompense pour l'équipe de voir que nos efforts collectifs se sont concrétisés par de nouveaux emplois. Pour ma part, j'apprécie que notre "indice de croissance" se mesure exclusivement en terme de développement social.

Bonne continuation à tous." **Etienne.**

Abonnement

NOM:

PRÉNOM:

ADRESSE:

.....

Abonnement annuel :

30 euros (10 Numéros)

Abonnement de soutien : à partir de 40 euros

Petits budgets : nous contacter.

Chèques à l'ordre de EMMAÛS BâO, adressés à :

Journal De BOUCHES à OREILLES

Emmaüs Peupins

79140 LE PIN

De Bouches à Oreilles

RÉGION EMMAÛS PAYS DE LOIRE POITOU CHARENTES
Juillet-Août 2008 : N°191 : 3,00 euros

Le pince oreilles

Edito

Merci à toi Antoine, de nous faire part de ton parcours si chaotique et si symbolique de ce que beaucoup de compagnons vivent à Emmaüs, mais parcours en même temps unique et précieux, car tu nous laisses entrevoir aussi la réalité essentielle du partage, notamment avec nos amis Béninois.

Cette réalité est toujours difficile à évoquer comme nous le rappelle Laurent Laflèche dans ses notes de lectures aussi brillantes que décapantes...

Bravo aussi à Habitat Solidarité Saumur pour un parcours moins chaotique mais tout aussi passionnant...

Enfin, on découvre dans ce numéro que les amis et les compagnons savent prendre le temps de la réflexion et de la discussion, et pour ce qui concerne les compagnons le thème de la formation semble avoir suscité de nombreuses attentes auxquelles le mouvement doit apporter des réponses que ce soit sur le plan de la sécurité (CACES, secourisme) que sur le plan de l'épanouissement personnel....

Pour conclure, car il faut aussi évoquer les soucis, les problèmes nombreux et bien présents dans ce mouvement la belle expression d'Emmanuel Levinas que Laurent a souligné : *"C'est en avançant que le chemin s'ouvre..."*

A bientôt

Bernard ARRU

Sommaire

Num 191 - 16 pages

1/4 : Interview d'Antoine, compagnon à Nantes... Le Mans...

5/6/7 : Nouvelles des groupes Emmaüs de la Région.

8 : Habitat Solidarité Saumur.

9 : Rencontre des Amis Emmaüs Peupins.

A : Edito.

B/C : Collège des Compagnons du 12 juin 08 aux Essarts.

D/E : 9ème Salon Emmaüs 22 juin

F/G : Notes de lecture d'un Sage...

DIRECTEUR DE PUBLICATION : ARRU BERNARD
RÉDACTEURS : DUVERGER J'CLAUDE ET SOURIAU GEORGES

IMPRIMÉ PAR "LES ATELIERS DU BOCAGE"

EMMAÛS PEUPINS - 79140 LE PIN

Collège des compagnons

12 juin 08 aux Essarts (La Roche sur Yon)

20 compagnes et compagnons venus de 8 communautés...

Le thème : LA FORMATION en communauté.

Antoine et Bruno de Rochefort - Bertrand et André d'Angers - Grégoire de Saintes - Françoise, Yveta, Pierre Yves et Guy des Peupins - Eric, Marguerite, Alex et Erwan de Châtelleraut - Jacques, Laurent et Eric des Essarts - Jacky, Ali et Philippe de Poitiers - Franck de Thouars. Sans oublier Christian au titre de la région, Bernadette et Georges pour l'animation. C'est Jacques des Essarts qui assurait le compte rendu... Cinq communautés avaient préparé le débat par écrit.

EXTRAITS DES DEBATS :

Dans l'état des lieux :

La lecture des comptes-rendus successifs et le tour de table qui s'en suit permet de dégager quelques grandes lignes. Les formations les plus couramment mentionnées parmi celles utilisées sont le CACES pour les chariots élévateurs dans les communautés ; les D3E et l'informatique.

On cite aussi dans cet état des lieux la méthode de formation la plus universelle : la transmission du savoir d'un compagnon à un autre par la pratique commune ; cette méthode empirique a cependant des limites car un compagnon, même très bon dans son domaine, ne sera pas nécessairement un bon pédagogue...

Une autre formation qui semble exister dans plusieurs endroits est celle de l'alphabétisation en général dispensée par des amis à titre bénévole...



Visite de la communauté avec Jacques.

Réflexions diverses :

- La formation dans Emmaüs, ça ne veut pas dire retourner à l'école et prendre des notes toute la journée... C'est se former en petits groupes à partir du concret, avec échanges et apports réciproques... Mieux on est bien dans sa peau et dans un bon environnement, mieux on peut se former... Il faut dépasser les

"réflexions" d'autres compagnons qui disent que c'est des vacances! Se former, faire un voyage humanitaire : c'est pas des vacances!

- Formation et engagement : est-ce un problème d'investir pour former un compagnon qui va peut-être quitter la communauté par la suite ? Faut-il





Marguerite... Erwan... Bertrand...

demander au compagnon de s'engager à rester un certain temps ?

- Est-ce que la formation proposée aux compagnons doit toujours être utile à la communauté, où est-ce qu'un compagnon peut demander une formation pour lui, personnelle ?

- La demande de décentralisation de la formation est unanime. D'où la demande que l'équipe régionale chargée de la formation prenne en compte nos demandes, et soit en lien avec les compagnons-relais...

- Reste toujours le problème de la diffusion de l'information... Les affichages ne sont pas ou peu lus... Une idée émise c'est que des membres de l'équipe régionale chargée de la formation fasse le tour des communautés pour présenter les propositions de formation en réunion de compagnons et ainsi de les motiver.

- Plusieurs demandes pour ouvrir ces formations aux amis et pourquoi pas aux responsables...

- Les compagnons - relais : 2 étaient présents ce jour. Grégoire (Saintes) et Pierre Yves (Peupins). Nous avons souhaité que d'autres compagnons soient volontaires pour ce service. Inscrivez-vous auprès de la Maison de Formation des Compagnons à Emmaüs France (Brigitte Darin).

Les attentes exprimées :

Rochefort : Plus de formation personnelle.

Châtellerauld : Réparation TV, D3E, informatique, tri des vêtements, des bibelots, menuiserie, travail du bois, mise en valeur des meubles, ...

Peupins :

Des formations sur les métiers d'Emmaüs :

- Caces - Entretien des véhicules et mécanique voitures... Cotations : des bibelots... des livres... des meubles...

Des formations plus " personnelles " :

- Etudier la possibilité d'organiser des VAE (Validation des Acquis de l'Expérience) : par exemple Electricité, " Technicien de surface ", Tri des métaux, Menuiserie, Réparation électro-ménager, Tri des textiles...

- Formations en informatique.

- Permis PL, super lourd... (utiles aussi en communauté).

- Formations " artistiques " comme " Art et ferrailles " ou " Peintures sur meubles " (utiles aussi en communauté).

- Formation des délégués des compagnons : prendre la parole en public... prendre des notes... animer une réunion...

Des formations qui peuvent être locales ou régionales (suivant la taille des communautés) :

- Formations à l'hygiène, au secourisme.

- Alphabétisation et illettrisme : formations organisées localement avec des regroupements en région de temps en temps (des compagnes et compagnons ont de très bons souvenirs de l'atelier Regain de la Maison de l'Aube).

Des formations qui soient ouvertes également aux responsables et aux amis...

Poitiers : Nous aimerions avoir des formations culturelles, humaines, pas seulement techniques... Nous souhaitons des stages de découverte des métiers inter-communautés.

Thouars : Nous ici, les besoins seraient : informatique, cuisine, électro-ménager petit et gros, comment devenir compagnon-relais.

LES PROCHAINES REUNIONS DU COLLEGE DE COMPAGNONS :

- 11 septembre 2008 à Naintré

(Châtellerauld) Thème : La Solidarité.

- 04 décembre 2008 à St Romain de Benêt (Saintes) Thème à définir.

PS : Si des communautés ont des problèmes de CHAUFFEUR pour venir au Collège, n'hésitez pas à organiser du CO-VOITURAGE avec une communauté voisine !!!!

Votre attention SVP :

Vous pouvez consulter le compte-rendu complet et les apports des communautés sur le site extranet d'Emmaüs France : la vie des régions - pays de loire poitou charentes - collège de compagnons...

Un "sage" dans la région !

Comme vous ne le savez peut-être pas, le Comité des Sages est une instance d'Emmaüs France... Ce Comité de 6 personnes a pour missions : de veiller à la fidélité des instances nationales aux orientations d'Emmaüs international ; de préparer des avis et des propositions, en ce qui concerne le règlement des conflits au cas où les Régions ou les Branches n'auraient pu ni les prévenir, ni les régler. Le Comité des Sages exerce ses fonctions indépendamment des instances dirigeantes d'Emmaüs France...

Nous avons un "Sage" dans la région. Il s'agit de Laurent LAFLECHE, qui a été compagnon aux Peupins... à Poitiers... maintenant ami à Naintré... C'est lui aussi qui anime chaque année les rencontres chrétiennes Emmaüs...

Laurent envoie régulièrement au journal des réflexions, des recensions de bouquins... Vous trouvez sur ces deux pages des notes de lecture sur deux livres et un texte "clin d'oeil" sur la mondialisation... Merci Laurent.

notes de lecture...notes de lecture...notes de lecture...notes de Les communautés Emmaüs dans un monde incertain.

Les enjeux d'un renouvellement des pratiques communautaires. (Les Editions Communautés Emmaüs)
Marion Carrel et Bernard Eme (à l'initiative de l'Union Centrale des Communautés)

En fin de lecture, une impression positive d'un apport éclairé et non partisan.

Pourtant un déficit criant de parole de compagnons (aucune). Cette lacune se reflète dans l'analyse des tensions internes aux communautés (p. 27) :

- Comment sont-ils eux-mêmes en tension avec leurs responsables (en particulier dans les problématiques cruciales d'accueil ou de renvoi) ?

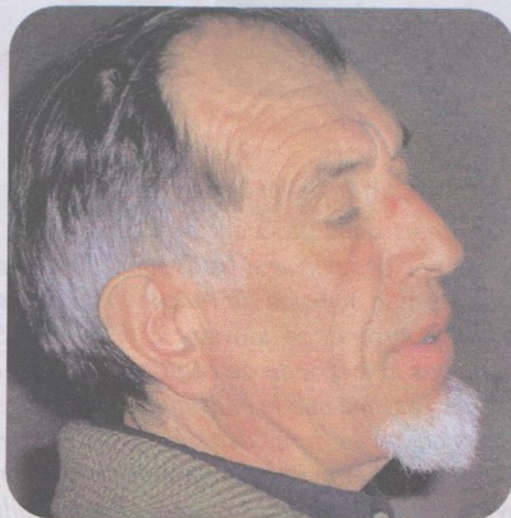
- Comment se sentent-ils en tension aussi avec leur fédération (la BC) sur leur droit à avoir leur mot à dire aux instances politiques du mouvement ?

Au niveau des valeurs prônées, on parle facilement d'accueil inconditionnel (qui aurait mérité d'être mieux précisé) mais on ne parle plus du "service premier du plus souffrant" (slogan fondateur) : il semble clair qu'on préfère une règle applicable à tous (comme l'école obligatoire) au lieu d'une priorité aux plus en difficulté (comme le soutien scolaire).

Pourtant ce cri de l'abbé Pierre ne doit-il pas son immense retentissement à ce critère de jugement applicable à tout groupe humain : Une société (et donc une communauté d'Emmaüs) se juge à la manière dont elle traite le plus en difficulté en son sein et de la manière dont elle s'intéresse au plus en difficulté au-delà d'elle-même ?

Evidemment nous expérimentons que ce ne peut pas être une loi (le plus souffrant est par définition celui que, le plus souvent, nous nous sentons impuissants à accueillir !)...

mais nous avons besoin que ça



reste une exigence qui fasse mal et qui fasse avancer.

Il est significatif de la même manière que le bénéfique social et humain des "assistés" qui deviennent "donateurs" est presque absent du discours alors que c'est là l'origine même du mouvement inlassablement répétée par l'abbé Pierre: "Aide-moi à aider !"

On semble dans ce document devoir argumenter davantage sur le coût social moindre d'une population en difficulté, sur la promotion professionnelle du compagnon, sa stabilité, sa vie affective et sexuelle, sa retraite, sa santé (toutes choses nécessaires) que sur ses raisons de vivre, que sur son droit et son désir profond d'être moteur dans la société et utile à d'autres ...

Dans nos propres images mentales de promotion des personnes, dans quelle mesure sommes-nous contaminés par cet individualisme qui fait de l'accomplissement de chacun un absolu et qui mine notre corps social ?... Alors que nous le dénonçons !

Au nom de quoi serait-il indécemment de proposer aux plus en difficulté l'idéal qui nous fait vivre ? Quelle pudeur nous empêche de redire ici notre originalité par rapport aux dispositifs classiques d'assistance ?

(On touche ici un point délicat de notre originalité : Notre idéal est tellement au dessus de nos pratiques que le mettre en avant touche souvent au ridicule quand ce n'est pas à la manipulation ... Raison de plus pour travailler le sujet !)

Laurent LEFLECHE

notes de lecture...notes de lecture...notes de lecture...notes de Et si les pauvres nous humanisaient...

Michel Collard et Colette Gambiez (Fayard 2005)

C'est une longue réflexion après quelques vingt ans de compagnonnage avec les sans domicile fixe, nullement moralisatrice, nullement désabusée, on pourrait dire magnifiquement décantée. Ce livre peut intéresser aussi bien les familiers de la rue que ceux que la rue effraie, il peut éclairer des choix personnels, permettre un débat de groupe, donner des éléments à des mesures politiques... En voici deux petits extraits :

"La rue te vole tout !" constatait amèrement Jonathan. Ne contribuons pas, par notre maladresse ou notre malaise, à dérober aux pauvres le peu d'intimité qui leur reste et qui constitue parfois leur dernière parcelle de dignité. Car s'il en est qui doivent toujours s'expliquer, rendre des comptes, dire et redire ce qui leur arrive, c'est bien eux.

Soyons prêts non seulement à entendre mais à tout entendre, y compris ce qui nous dérange. Écoutons au-

delà des incohérences, au-delà du cri sauvage parfois, pour percevoir le cri du cœur, l'ultime quête. (page 157)

Compagnons, compagnonnage, accompagnement... Ces mots très chargés de sens traduisent une réalité qui nous est chère. La vie n'est-elle pas un chemin à découvrir, à tracer ? Sur ce chemin, nous pouvons nous croiser, indifférents ou préoccupés seulement de nous-mêmes au point que nous allons ignorer ou bousculer tout le monde. Mais nous pouvons aussi nous regarder et décider d'entreprendre quelques étapes ensemble, marcher côte à côte, c'est-à-dire en laissant un écart, une distance nécessaire, en posant entre nous, dans l'entre-deux, un intervalle de discrétion, selon la très belle expression de Lévinas. C'est en avançant que le chemin s'ouvre. (page 159)

Laurent LEFLECHE

"La Gaffe" de la mondialisation...

"L'autre jour, à Emmaüs, en triant les livres, je suis tombé sur la bibliothèque d'une adolescente. Entre autre j'y ai trouvé une carte adressée par une copine.

Cette carte ingénieuse représentait Gaston Lagaffe s'appliquant à écrire un mot sympa sur un gros paquet cadeau avec pour sous-titre: "Voici une petite surprise..."

En ouvrant la carte, on retrouve d'un côté notre Gaston qui appose sur son paquet des étiquettes "Fragile" avec la mention sous-

titrée "Un petit quelque chose fait avec amour..." et en face Gaston assis sur son gros paquet qui s'esuie le front avec la mention "pas si facile de faire plaisir..."

Je m'aperçois vite que la carte se déplie encore et que même un élastique aide le tout à s'assembler autrement sous forme de cube. Je décrypte la quatrième face du cube où on voit Gaston s'effondrer à l'intérieur même de son gros paquet cadeau avec la conclusion rituelle "M'enfin !", et en dessous une place pour quelques lignes gentilles de son amie.

Étant amateur de cette bande dessinée, je suis content de ma trouvaille, enchanté de son humour particulier si adapté à la bonne volonté touchante et souvent pas très performante des ados... Je manœuvre plusieurs fois la boîte à élastique, la ramenant à sa forme primitive de carte plate... Je découvre les faces supérieure et inférieure avec seulement une succession de "M'enfin" et la tête du

chat malicieux...

Je regarde la date d'impression (mon rôle de vendeur reprend le dessus) pour voir si éventuellement l'objet commencerait à "coter"...

C'est alors seulement que je découvre la mention "made in China"!

Je sais maintenant que le "petit quelque chose fait avec amour" a été fait à la chaîne pour trois fois rien par des ouvriers, peut-être des enfants, qui en installant l'élastique pouvaient penser réellement que ce n'est "pas si facile de faire plaisir"...

Évidemment ce petit scandale ne vaudrait pas qu'on s'y arrête s'il n'avait pas été pour moi le révélateur que, tous les jours, avec les meilleures intentions du monde, nous sommes inévitablement complices d'une sinistre plaisanterie... Et ça me donne envie d'être plus vigilant sur mes achats...

Ceci n'empêche pas que je garde précieusement un autre jouet de trois sous "made in China" qui m'a été offert par une petite fille ...

M'enfin !

Laurent LAFLECHE

Gaston Lagaffe "made in China" !

