

# De Bouches à Oreilles

Région Emmaüs Pays de Loire Poitou Charentes

JUIN 2020 n° 295

## L'Edito

Bonjour,  
dans le dernier numéro du « De Bouches à Oreilles » de décembre 2019, Georges nous gratifiait d'un moment d'émotion en dévoilant avec pudeur quelques sentiments personnels et nous relatait quelques étapes de la vie de ce journal depuis 1996, année où il a commencé ses interviews, puis pris complètement avec Bernard Arru, la responsabilité de la rédaction, de la composition, de l'impression, et de la gestion des abonnements... Et, de pages en pages, de numéros en numéros, « De Bouches à Oreilles » est devenu incontournable dans tous les groupes Emmaüs de la Région 3 (Pays de Loire et Poitou-Charentes), et bien au-delà dans d'autres groupes Emmaüs, à Emmaüs France et pour de nombreux autres abonnés...



Comment remercier Georges pour ces centaines d'interviews, pour ces milliers d'heures de travail, pour ce lien vrai qu'il a su entretenir grâce au contenu toujours percutant et emprunt des réalités vécues par de nombreuses compagnes et compagnons ... ?

Nous vous proposons, par ce nouveau numéro de rendre un réel et vibrant hommage à Georges, avec de très sincères remerciements et des témoignages relatifs à ce long parcours au service de la grande « Communauté Emmaüs ».

En effet, depuis deux ans, Georges avait sollicité « l'équipe région 3 » pour le soulager de toutes ces tâches afin de les transmettre pour que continue à vivre « De Bouches à Oreilles » ... Lors du travail sur le projet régional, tous les groupes qui se réunissent régulièrement en Assemblée Régionale, ont validé très majoritairement la continuité du BâO en décidant collectivement d'en faire un projet d'action prioritaire.

C'est donc ainsi que s'est créée une équipe avec les piliers « historiques » du BâO : Bernard Arru, Laurent Guinebretière, Jean-Claude Duverger... Nous avons détaillé toutes les missions et actions portées par Georges et nous nous les sommes réparties pour continuer à faire vivre ce lien entre les groupes, lien qui nous permet d'avoir des nouvelles des uns et des autres, et de mieux comprendre le vécu humain de tous les acteurs d'Emmaüs avec une priorité sans faille aux compagnes et compagnons.

Un comité de rédaction composé de Bernard Arru, Michèle Play, Jean-Claude Duverger, Louis-Marie Guérineau a rédigé ce nouveau numéro; et Christian Milliot qui vient de nous quitter avait travaillé à la première mise en page que nous n'avons pas pu retrouver... Ce démarrage a donc été perturbé et a pris plus de temps que prévu... nous vous prions donc de nous excuser pour cette latence depuis décembre, et nous vous remercions pour votre tolérance avec nos premiers pas dans cette belle aventure ...

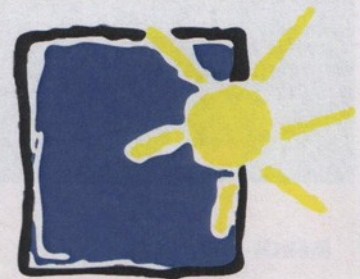
Attendez vous évidemment à quelques changements (nouveau logiciel, nouvelle présentation) ... l'impression des numéros papier se fera aux ADB (Merci à Antoine et toute son équipe); l'envoi postal se fera grâce à la Communauté de Naintré-Chatellerauld (Merci à Bruno, Hélène, Vittorio et celles et ceux qui participent au routage des BâO) ; la gestion des abonnements par Louis-Marie ; la gestion financière par Laurent.

L'équipe région 3 et l'équipe du BâO sollicitent donc tous les groupes et toutes les personnes pour alimenter en articles et photos le comité de rédaction qui aura à cœur de transmettre vos interviews et témoignages.

« De Bouches à Oreilles » vivra grâce à chacune et chacun d'entre vous ; c'est une histoire collective qui nous est confiée par Georges et nous nous devons de la faire perdurer avec conviction. Ce sera ainsi le plus beau MERCI que nous ferons à Georges en nous investissant toutes et tous dans la grande histoire « De Bouches à Oreilles »... Dans un encadré d'une page suivante, vous trouverez les contacts nécessaires, merci d'en tenir compte pour les échanges futurs.

Merci Georges pour l'Homme que tu es et pour ce que tu as fait et fais encore au service du mouvement « Emmaüs » et des plus fragiles...

Louis-Marie



## DANS CE NUMÉRO

L'Edito .....	1
Parler de Georges .....	2
Annie .....	3
Maraichage Côté d'Angers....	4
Christian .....	5
Emmaüs Solidarité Habitat ...	6
Emmaüs Saint Agnant .....	8
TITI.....	10
L'équipe régionale.....	11
Paroles de femmes.....	12





## MERCI GEORGES

Oui un immense merci, Georges, tu as été l'artisan fidèle et pugnace de ce bel outil qu'est le Bouches à Oreilles.

Grâce à toi BAO s'est fait le chantre de tous les magnifiques combats du mouvement Emmaüs: celui de la dignité des compagnons, de la place des femmes à Emmaüs, de l'accueil inconditionnel, en particulier celui des migrants, etc...

Grâce à toi les plus modestes, ont pu s'exprimer; dans un monde qui préfère les premiers de cordée, tu as donné la parole aux humbles et aux cabossés.

Grâce à toi les valeurs essentielles de l'accueil et du partage ont été célébrées tant et plus, par ta plume et celles de nombreux amis du mouvement.

Grâce à toi nous sommes encore plus fiers de faire partie d'Emmaüs, quelles que soient nos faiblesses et nos fragilités.

Tu as bien mérité une nouvelle étape dans ta retraite où tu pourras être encore plus proche des petits et des sans grades car c'est là le but de toute ta vie...

Alors promis on ne te mettra plus sur la sellette, on ne te tissera plus de louanges, mais il aurait été parfaitement injuste de ne pas dire la vérité, au moins une fois, sur notre canard préféré...

Merci encore

Bernard Arru

## Parler de Georges

Parler de Georges c'est parler de rencontres.

Georges c'est, statistiquement, une connaissance à chaque coin de rue. Où que vous allez il a toujours quelqu'un à saluer, son cousin, une amie, un ancien collègue. Vous êtes sans GPS ? Prenez un Georges, et vous saurez toujours où vous êtes.

Georges lui même est une rencontre. Je l'ai pratiqué durant près de dix ans à la cté, il m'a surpris, provoqué, interpellé, soutenu, ce fut de bonnes années.

Du coup je connais :

Le Georges « tendance syndicaliste » qui conçoit la cté comme une entreprise avec un fossé naturel entre compagnons et responsables. Nous à l'époque, c'était plutôt genre « tout le monde il est beau ». Alors quand Georges arrive ça bouscule la mécanique communautaire. Mais comme un bon ouvrier il a su l'améliorer.

Le Georges « musique et chants (révolutionnaires) », révolutionnaire par sa manière d'amener chacun d'entre nous à s'exprimer, à éclaircir sa voix, à donner des poumons, sans gêne et en guitare.

Le Georges « antidote de la religion ». Il te confectionne des cérémonies heureuses ou malheureuses sans christ en bois, où le plus têtue des matérialistes frémit devant la quatrième dimension du partage.

Et Georges c'est aussi celui qui a été le baby-sitter de nos enfants. Magnifique barbu blanc, père Noël sans costume ni cadeau mais demandez leur des souvenirs, des chansons, avec lui ils en ont à revendre.

Un secrétaire ordonné, méticuleux. Ne croyez pas que son côté hirsute baba-cool va se loger dans son attaché-case en coco tressé ! Georges est un homme rangé, je veux dire rangé dans sa fête et dans son travail, tout ce qui nous fallait pour organiser le bureau. (Il y est d'ailleurs bien plus efficace qu'au volant d'un camion, soit dit en passant).

Enfin, Georges, c'est pour le « De Bouches à Oreilles » celui qui a su en pacifier l'édition. Créer des interviews fouillées, instaurer une régularité, une continuité. Sans oublier la magnifique collection des « perles de vie » qui n'existerait pas sans lui.

Bon vous allez vous dire « Ciel ! C'est l'Abbé Pierre et Mme Coutaz réunis ce Georges ! » N'en dites rien, surtout à lui, il deviendrait bougon. Et en plus c'est pas du tout ça, Non Georges c'est un gars discret qu'aime pas faire parler de lui (il préfère faire parler les autres) qui veut pas prendre de place ni le pouvoir. Ce genre d'article va d'ailleurs l'indisposer, il va dire « Ben pourquoi, moi ? C'était pas trop utile ! »

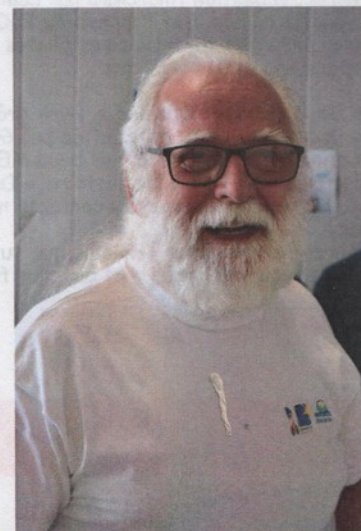
Dis Georges tu prends ta retraite du BAO ! Alors nous, on fait ce qu'on veut.

T'as interviewé des tas de gens et des tas de gens savent rien de toi ! A toi de te mettre à nu (symboliquement s il te plait).

De toutes les façons il ne nous en voudra pas parce que Georges c'est l'amitié détachée, je veux dire la légère celle qui n'encombre pas mais que tu retrouves juste quand il faut où il faut. Georges est un sage-homme, celui qui aide à accoucher de perles de vie, de décisions, qui m'a aidé à devenir meilleur responsable. Merci à toi et n'hésite pas à passer chez nous tu as toujours ta place.

A bientôt Georges.

Bernard Dutilloy et Pia Toft





Annie

### Peux-tu te présenter rapidement et présenter ton parcours professionnel?

Je m'appelle Annie et je suis née en 1954 dans la Somme. Je suis mariée et j'ai 4 enfants. J'ai commencé à travailler lorsque j'avais 18 ans, et notamment beaucoup en intérim. A cette époque il y avait pas mal de travail et on n'avait pas forcément besoin de diplôme. On pouvait travailler n'importe où, dans n'importe quelle entreprise, même si on n'avait jamais travaillé auparavant. C'est cela qui m'a permis d'apprendre beaucoup de travail différents comme le nettoyage industriel avec les machines, j'ai aussi travaillé en tant qu'agent de production, comme chauffeur-livreur en messagerie, dans une entreprise de pub pour faire des affiches, et ça c'était bien, c'était cool! Mais avec les années le travail disponible a diminué, on nous a demandé plus de diplômes, malgré mon expérience. Donc le travail a diminué en ce qui me concerne. J'arrivais cependant à trouver du travail en logistique puisque j'avais de l'expérience dans ce domaine et la demande de personnel était élevée pour préparer les commandes, pour charger les camions. Donc là ça allait en logistique, j'arrivais toujours à trouver quelque chose. Donc voilà, j'ai fait ça comme ça jusqu'à l'âge de 62 ans, tout en élevant mes 4 enfants, ce qui n'a pas toujours été facile.

### Pourquoi as-tu choisi Emmaüs comme nouveau travail?

En fait, je n'ai pas choisi Emmaüs, c'est Emmaüs qui m'a choisie. En 2018 on a décidé mon mari et moi de quitter la Picardie et de venir ici, en Charente. Mais le travail ne court pas les rues non plus. On s'est donc installé au mois d'avril 2018 et dans le courant du mois de Septembre, j'ai cherché du travail et j'en ai trouvé chez Fromacoeur, une usine de fromage. J'ai ensuite refait mon CV avec Pôle Emploi puis j'ai été appelée par Emmaüs durant le mois de Janvier 2019. Je me suis donc présentée. Mais quand j'ai vu qu'on était à 5, je me suis dit «4 bonhommes, une bonne femme.. j'ai aucune chance, en plus de mon âge» Malgré cela je me suis bien présentée, le directeur m'a posé pas mal de questions, mes défauts, mes qualités, j'ai pas su lui donner de réponses, mais qu'il les verrait au fil du temps sur le terrain. Il m'a donc dit qu'on me rappellerait pour me dire si c'est négatif ou positif. En attendant j'ai continué à travailler chez Fromacoeur. C'est au mois de mars que j'ai eu la surprise d'être appelée par le directeur qui m'a dit qu'ils avaient retenu ma candidature, ce qui m'a bien surpris. J'étais contente de faire ce nouveau travail parce qu'être enfermée dans une usine, je sais le faire, mais je préfère voir du monde, côtoyer des gens. J'ai donc commencé le 15 mars, et depuis, je suis toujours là. Je travaille aujourd'hui dans un milieu qui est vraiment différent de la logistique. Mais à mon âge, je suis encore obligée de travailler car ma pension de retraite ne s'élève qu'à 398€.

A Emmaüs j'ai été très bien reçue, avec le caractère de chacun: certains ont du tempérament. Il faut savoir s'imposer. Quand on est une femme dans un milieu où il n'y a que des hommes, il faut savoir s'imposer. C'est primordial.

### Quel effet cela te fait-il d'être la seule femme camionneur d'Emmaüs?

Hé bien c'est pareil que dans les entreprises de logistique, les hommes n'aiment pas que les femmes prennent leur boulot, et ils aiment bien commander les femmes. Mais malheureusement ils sont tombés sur une dure à cuire. J'ai horreur de ça, j'ai horreur qu'on me manque de respect, qu'on nous prenne pour des larbins. Qu'on nous mette sur le même pied d'égalité que les hommes, ça ne me dérange évidemment pas. Si on est là pour faire un travail d'homme, c'est qu'on est capable de le faire. Mais qu'on ne nous rabaisse pas, ça je déteste. Alors lorsque l'on me parle mal, je me mets à la même hauteur qu'eux, et je réponds de la même façon. J'ai eu l'habitude de travailler avec des hommes et de devoir m'imposer donc ici à Emmaüs c'est pareil. Tout est une question de respect.

### Encouragerais-tu et recommanderais-tu aux femmes de se lancer dans des aventures professionnelles qui sont souvent empruntées par les hommes?

Tout à fait! Mais à condition qu'elles aient du tempérament et du caractère. C'est aussi aux hommes de changer leur mentalité. Il y a des choses que j'ai du mal à faire toute seule des fois mais il n'y a pas de honte à demander de l'aide! Mais les hommes ne nous laissent même pas toujours l'opportunité d'essayer certaines choses. Pour eux c'est «Non non, porte pas ça, tu vas pas y arriver!». Il faut évoluer! Maintenant il y a de plus en plus de femmes qui font un travail d'hommes, et si les hommes aidaient les femmes à entrer dans ces milieux, tout serait plus simple pour nous. C'est pas en nous disant qu'on y arrivera jamais que ça va nous permettre d'y arriver. Il faut essayer! Tu y arrives, tant mieux, tu y arrives pas, c'est pas grave. Il faut savoir s'imposer et montrer qu'on est pas plus connes qu'eux.

EMMAÜS

RUFFEC

on peut refaire le monde !!





## Maraîchage sur la communauté d'Angers

Dès le mois de Février, Denis, responsable à la communauté d'Angers lance une idée. Pourquoi ne pas faire du maraîchage sur les terres agricoles de la communauté ?

Étant malade Denis me rend visite c'est là qu'il me parle de ce projet. Personnellement je trouvais bizarre que l'on ne fasse rien sur nos terres. Dès le départ j'ai trouvé ce projet super intéressant.

Pataquès au niveau du bureau nous étions deux pour ce projet mais pas majoritaire, donc remis aux calendes grecques...

Il est vrai que nous avons en cours un projet communautaire important de construction pour 1 800 k€ (*le prix présenté comme cela fait moins peur*) : une nouvelle salle de vente construite avec des produits de récupération et isolation écologique en remplacement de celle existante. L'ancienne salle N°2 passerait en divers ateliers, c'est-à-dire regroupés pour travailler communautairement ainsi qu'une salle de restauration plus grande, la communauté s'agrandissant en nombre d'accueil.

Denis, en réunion sur Paris, apprend qu'il y a un projet de financement agricole pour les communautés, financé par deux entreprises. Le projet maraîchage refait surface. Mais pas les obstructions de certaines personnes en parfait désaccord vis-à-vis de ce projet. Voilà le pataquès en place : refus de présenter le projet en CA par le bureau. Mais les bruits de course vont vite dans la communauté et s'enveniment. Donc enfin le bureau décide de présenter l'idée du maraîchage au CA de Juillet. Le projet obtient une courte majorité pour étudier et présenter notre intention de nous lancer dans le maraîchage à Emmaüs France.

Un COPIL Maraîchage a été créé, nous avons rencontré des maraîchers pour appréhender le maraîchage et nous sommes soutenus par une école d'agriculture sur Angers.

Fin février, après une réunion communautaire sur le sujet, le projet est accepté en CA par une large majorité, et reçoit une subvention conséquente afin de nous lancer. Appel à candidature en cours pour le choix du maraîcher animateur. Nous lancerons l'installation pour début mars.

Après étude par E.F. il sera accepté et nous toucherons une somme substantielle nous permettant de nous lancer.

**Pourquoi ce choix :** d'abord il y a l'opportunité d'avoir une aide financière qui nous assure un départ sans un investissement sur le compte de la communauté et que nous avons des terres agricoles. Mais aussi nous nous apercevons que de plus en plus de sociétés et d'associations s'orientent sur ce qu'on appelle le **métier d'Emmaüs**. Il va sans dire que nous devons penser à l'avenir. Ce qui explique ce lancement de maraîchage.

Les produits seront en premier lieu pour la cuisine de la communauté et le surplus vendu avec des paniers pour les amis(es). Ce projet est un projet **BIO**, il faut attendre 3 ans pour obtenir le label BIO. Fournissant la communauté qui est à côté nous réduisons l'impact CO<sub>2</sub>, de plus les compagnons et bénévoles pourront s'ils le désirent passer leur temps libre pour apprendre le maraîchage.

Jean Claude Duverger





## Christian

Avec ton pote Olivier vous êtes arrivés à la communauté emportant de votre Nord natal toute votre jeunesse, votre soif d'apprendre et votre générosité... Toi Christian tu as fait un formidable parcours : Compagnon puis stagiaire puis salarié, tu t'es formé dans de nombreux domaines, entre autres l'informatique et la logistique. Tu as aussi exprimé une grande volonté d'aider, d'être solidaire, en particulier en prenant en charge l'organisation de la participation des Ateliers du Bocage à de nombreux salons. Chaque année tu as amélioré la

qualité de notre présence aux salons solidaires EMMAUS. Avec ton humour un peu british tu as su maintenir un vrai réseau d'amitié, au-delà des relations professionnelles, c'est cette qualité de la relation qui soutenait ton engagement au mouvement EMMAUS. Bien que discret et ne te mettant pas en avant, tu resteras Christian un des piliers de l'aventure en bocage du mouvement EMMAUS. Merci pour toutes ces années partagées,

Bernard



Cher Christian

C'est fou ! Maintenant on ne te verra plus pour recevoir les camions qui passaient au Peux du Pin, où tu t'occupais de la logistique. On aimait bien quand tu mangeais avec nous et que tu faisais toujours de l'humour. Comme ancien de la Cité des Cloches et ancien compagnon d'Emmaüs, tu connaissais tout le monde de Vivre au Peux et si on avait des problèmes d'informatique, tu nous dépannais gentiment, que ce soit aux bureaux ou personnellement. En vrai militant, tu avais commencé à reprendre le journal De Bouches à Oreilles sur tes temps de loisirs... Tu restais toujours en relation avec la Sepaye où tu avais travaillé quelques années... Christian, on restera ensemble de fidèles compagnons, de tout coeur avec ta famille. Très amicales pensées.

Jean Paul Dardier dit Popaul... Michel Guillas dit Capitaine... Georges Souriau...



### Notre rédacteur en chef nous a quittés trop tôt...

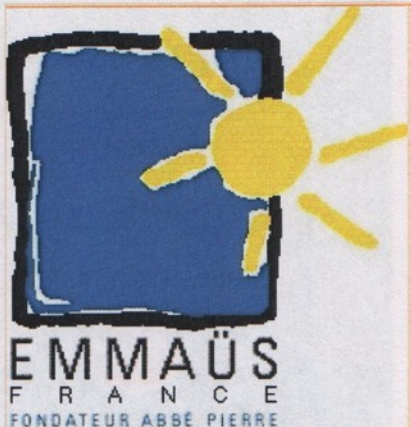
Christian avait commencé, bénévolement, le travail de mise en page pour ce BÀO. Hélas un accident cardiaque brutal l'a emporté...

Cela explique le long retard de la sortie de ce numéro et nous conduit à solliciter à nouveau un volontaire expérimenté pour faire la mise en page des prochains numéros...

Si vous avez un peu de compétences, un peu de disponibilité et beaucoup d'enthousiasme, n'hésitez pas à vous manifester en appelant Louis-Marie Guérineau au 06 89 81 90 59

Merci d'avance...





## EMMAÛS HABITAT SOLIDARITÉ

### Semaine de mobilisation sur la lutte contre les violences faites aux femmes

L'association **EMMAÛS HABITAT SOLIDARITÉ** a été, fin 2019, en pleine période du « Grenelle Violences conjugales », porteuse d'une action de sensibilisation et d'information auprès du grand public sur la problématique des violences faites aux femmes. Ce temps fort organisé sur SAUMUR, autour du 25 Novembre (journée internationale de lutte contre les violences faites aux femmes) s'est mis en place en partenariat avec la Ville de Saumur et les partenaires locaux sur la thématique.

Cette année, l'action s'est déroulée sur la semaine du 25 au 30 Novembre 2019 avec :

↳ la réalisation pendant toute la semaine de temps de rencontres auprès des professionnels médicaux et médico-sociaux de premier accueil (Centre communal de Santé, médecins généralistes, cabinet d'infirmières, de kiné, pharmacie ....) pour :

- renforcer l'implication des professionnels de santé dans la lutte contre les violences faites aux femmes
- favoriser le repérage des victimes de violences et de faire connaître la campagne « Le point noir »
- fournir aux professionnels des informations pratiques sur les possibilités d'actions de protection

↳ et 2 temps forts sur la semaine :

#### Un temps fort le lundi 25 Novembre :

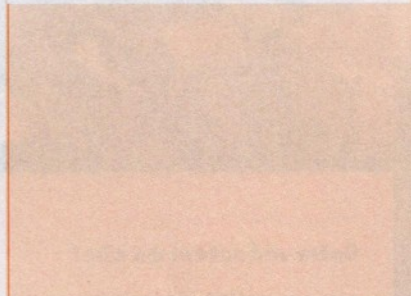
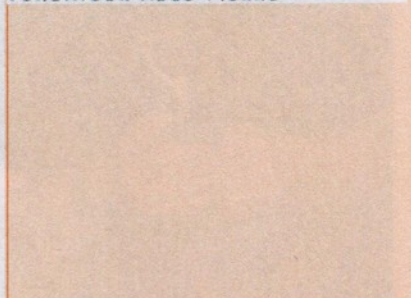
Le Centre social du quartier du Chemin Vert a été un lieu de rencontres et d'échanges sur la lutte contre les violences faites aux femmes avec :

- la présence de tous les partenaires (SOS Femmes, CIDFF, France Victimes, CPEF, Planning Familial et Habitat Solidarité) en accès libre tout l'après-midi pour donner des informations aux personnes sur les lieux d'écoute, de conseils et d'hébergements possibles aux victimes de violences.
- un café débat sur le thème "protéger la femme c'est protéger les enfants" avec la présence de témoins
- la plantation symbolique (avec le nom des féminicides) dans un parterre de devant le centre social de quelques rosiers avec la présence de Mr le Maire (autant de rosiers plantés dans la semaine que de féminicides dans l'année) puis retour dans la salle pour poursuite des échanges.

#### Un temps fort le samedi 30 Novembre :

L'association a organisé un temps de mobilisation, « d'accroche », du grand public de manière festive en centre-ville de Saumur le samedi matin (jour de marché) avec

- l'accroche des noms de



**LES VIOLENCES CONJUGALES. PARLONS - EN !**

**Semaine de mobilisation sur la lutte contre les violences faites aux femmes.**

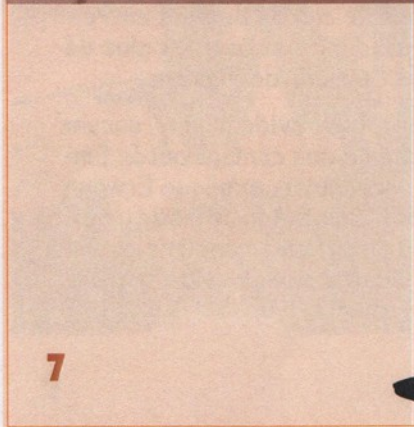
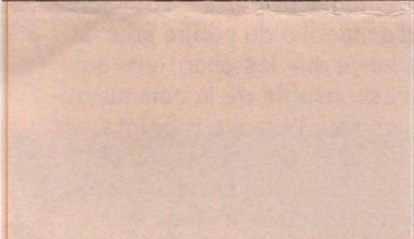
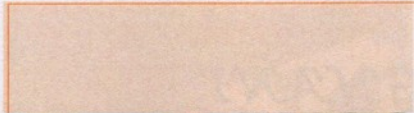
Présence de professionnels du territoire. Informations sur les lieux d'écoute de conseils et d'hébergement possible.

**Lundi 25 Novembre**  
Au Centre Social  
Boulevard Jacques Farcy  
923 av. François Mitterrand.  
14h - Témoignages et café débat  
« Protéger la femme c'est protéger les enfants. »  
14h - 17h - Accès libre, rencontre avec des professionnels.

**Samedi 30 Novembre**  
Rue Franklin Roosevelt (devant Mairie) à Saumur  
10h - 13h - Mobilisation pour !  
Clôture collective en musique

AVEC LE SOUTIEN DE L'ASSOCIATION DÉPARTEMENTALE D'ADAPTATION DE LA VIE QUOTIDIENNE





tous les féminicides de l'année de manière choc

- la présence d'une cabine photo pour la réalisation d'une œuvre collective sur la campagne « le point noir »)

L'association EMMAÛS HABITAT SOLIDARITE assure la gestion actuellement de **5 hébergements d'urgence spécifiques pour des victimes de violences.**

Dans ce cadre, l'association a pour missions :

L'accueil qui permet de **mettre à l'abri** la personne, elle et ses enfants au sein de l'hébergement

L'écoute et l'accompagnement qui a pour but de soutenir et valoriser la personne, lui permettre de reprendre confiance en elle. En plus de **P'écoute de la personne** vis-à-vis des traumatismes vécus liés aux violences, l'association assure **un accompagnement global** auprès de la personne : projet logement, accès aux droits, démarches administratives diverses et travail budgétaire, ...

**L'orientation** : accompagnement de la personne vers les partenaires et les structures spécifiques pour permettre une ouverture et une plus grande prise d'autonomie.

**Concernant les hébergements**  
**et les conditions d'accueil :**

- Logements de type 3 meublés et équipés.

Adresse confidentielle et anonyme  
contrat d'hébergement d'un mois  
renouvelable

**Pour tout renseignement :**

576 avenue François Mitterrand  
49400 SAUMUR  
TEL : 02.41.50.25.06  
EMAIL : [contact@habitat-solidarite.fr](mailto:contact@habitat-solidarite.fr)



## EMMAÛS SAINT AGNANT

Pour vivre en homme, agis en sorte que sur la terre entière puisse exister pour tous un toit, du travail, la paix  
Les frères, les compagnons et les amis d'Emmaüs venus de toutes nations se vouent à cette tâche.

Vous découvrez ici notre lettre d'information avec les actualités de la Communauté ainsi qu'un aperçu de nos actions. En espérant vous compter toujours plus nombreux parmi nos clients, donateurs et amis.

Nous espérons que vous trouverez du plaisir et du sens à vivre avec nous des moments de partage et de solidarité.

Chers donateurs, chers clients,

Voilà que nous entrons dans une nouvelle période de confinement et nous espérons, toutes et tous, qu'elle ne se prolongera pas au-delà du 11 mai... !

En attendant de vous retrouver dans notre Communauté, celle-ci se fait belle, reprend des couleurs, réorganise ses rayons pour mieux vous accueillir.

Soyez assurés que nos compagnes et compagnons œuvrent quotidiennement afin que, lorsque nous pourrons à nouveau vous ouvrir nos portes, vous vous sentiez... bien chez eux !

Le moral reste au « beau fixe » (le soleil y est sans doute un peu pour quelque chose) mais nous n'oublions pas de prendre soin des plus vulnérables, de nos aînés...

Alors vous aussi, prenez bien soin de vous et de vos proches.

Restons confinés oui mais soyons surtout toujours solidaires les uns envers les autres !

Cordialement.

Anne-Marie Le Huérou-Kerizel, Présidente de l'Association Emmaüs Saint-Agnant

### Confinés oui, mais groupés

La communauté Emmaüs de Saint-Agnant en Charente Maritime a aussi dû se réorganiser en poursuivant certaines activités, sauf lorsqu'il est nécessaire de se déplacer et d'accueillir du public pour la vente. « Finie la procrastination, on se lance sur les chantiers qui étaient en plan ! », lance Erwann Briand, responsable de la communauté. Ainsi, le magasin va être réaménagé, comme l'espace bibelots; un cybercafé sera créé; le parking sera clôturé; des arbres seront plantés en vue d'une activité maraîchage; et puis des travaux de rénovation et d'entretien seront menés dans la maison et les espaces verts. Tous les compagnons se relaient en cuisine et au ménage, tandis que deux d'entre eux sont désignés pour la désinfection des poignées et des chaises pendant l'épidémie. Sud Ouest du 01/04/2020.

Kharinne Charov

Erwann Briand, responsable de la communauté Emmaüs de Rochefort

Face au coronavirus, Emmaüs dans la tourmente - 27 mars 2020

*La communauté de Rochefort-Saint-Agnant lance un appel aux dons afin de l'aider à poursuivre ses actions, étant privée des recettes de ses ventes.*

De nombreux secteurs d'activité souffrent de la situation de pandémie touchant le territoire français. C'est le cas de petites entreprises mais aussi dans le domaine de la solidarité envers les plus démunis à l'image des communautés Emmaüs de France.

Car durant cette période de confinement, bien évidemment, aucune vente n'est organisée. « Or, selon le schéma des communautés Emmaüs, il s'agit de nos seules sources de revenus », explique Erwann Briand, responsable de celle de Rochefort-Saint-Agnant. Au fur et à mesure que dure cette crise sanitaire, la situation financière devient donc de plus en plus compliquée. « On a quatre semaines de trésorerie, pas beaucoup plus », alerte-t-il.





### Des actions multiples envers les plus démunis

C'est la raison pour laquelle la communauté a lancé un appel aux dons en vue de récolter la somme de 10 000 euros afin de pouvoir continuer à aider les plus démunis. Une première. *« En effet, ce n'est pas franchement dans les habitudes des communautés Emmaüs que de procéder de la sorte. Nos revenus proviennent de notre activité, du travail des compagnons mais là, tout est à l'arrêt, on ne peut rien faire. Evidemment, nous savons aussi que la situation est difficile pour tout le monde, que des petites entreprises, elles aussi, souffrent. »*

Une situation d'autant plus compliquée que le fonctionnement des communautés Emmaüs est particulier dans le sens où il n'y a pas de but de conserver les bénéfices des ventes. *« C'est la notion de partage qui prime. Le fruit de nos ventes, c'est pour le fonctionnement de la communauté. Nous reversons également une partie à Emmaüs France mais aussi pour les actions de solidarité à l'international. En plus, ces derniers jours, à Rochefort, nous avons fait plusieurs investissements... »*

**« Rouvrir rapidement ne va pas forcément être simple. »**

Ainsi, durant l'été, il était, par exemple, prévu de réhabiliter six logements afin de rendre les conditions d'accueil plus dignes, mais aussi de créer un autre logement. Pas question, non plus, de faire moins pour celles et ceux qui en ont le plus besoin. *« On va distribuer des sandwiches avec l'accueil de nuit de Rochefort et poursuivre notre collaboration avec la Soupe rochelaise à La Rochelle. On va amener des choses de notre communauté mais également de La Boussole »,* énumère le responsable.

Mais afin de garantir tout ce fonctionnement, et notamment celui de l'accueil des 36 compagnons, deux adultes handicapés et un « passager », la communauté doit avoir des rentrées financières d'où cet appel au don.

*« 10 000 euros, cela nous aiderait à passer le cap car on ne sait pas combien de temps cela va durer. D'autant que comme nous recevons, en général, beaucoup de monde, rouvrir rapidement ne va pas forcément être simple. »*

R.L.G.

**Rochefort/St-Agnant : Emmaüs lance un appel aux dons**

**Publié le 10 avril 2020 | Associations | Chez nous | Rochefort et alentours**

**Vous pouvez nous suivre sur Facebook, instagram et sur notre site web:**

**<http://www.emmaus-rochefort-saint-agnant.fr/>**

**N'hésitez pas à nous contacter par mail pour tout renseignement:**







## TITI

Que de souvenir ! Que de bons souvenirs !

On s'est connu dès 1985 à Poitiers, Emmaüs Poitiers. Tu étais chauffeur poids lourd pour la communauté. Nous nous sommes bien entendus. Alors quand on est venu à Saintes en créant une nouvelle tu as dit « je viens avec vous ».

Les premières années tu es resté chauffeur tout en touchant à plein d'autres postes. Serviable, tu étais apprécié de tous pour ta bonhomie et ta gentillesse. François et Mauricette, Laurence et Patrick, Christophe, Dominique, Daniel, Klaus étaient tes

amis, le noyau dur des compagnons. Tu étais entouré même si on sentait bien, en toi, une solitude qui trop souvent t'amenait vers l'alcool.

Tu avais le sens de la communauté et de la solidarité. Un premier convoi vers l'Algérie pour du matériel médical avec Emmaüs Poitiers puis d'autres vers la Croatie, le Kosovo avec Emmaüs International. Quand un convoi se créait à l'échelle de la France, on t'appelait, sûr d'avoir un chauffeur fiable. Qui sait combien de personnes tu as ainsi aidées ?

Tu as vu nos enfants grandir, ils en gardent de bons souvenirs eux aussi. On aurait des tonnes d'anecdotes à raconter.

Un jour tu as connu Brigitte, une belle femme, forte, décidée, vous faisiez un couple improbable mais une belle alliance.

Et patatras ! Comme si le bonheur t'était une nouvelle fois refusé, un cancer l'a emmenée beaucoup trop vite, t'entraînant, avec les années vers plus de relâchement. Tu as peu à peu arrêté de conduire, te réservant des boulots plus calmes, plus distant jusqu'à quitter la communauté qui devenait trop rigide pour tes choix de vie.

Sache que depuis 4 ans, sans nouvelles, nous parlions souvent de toi avec Thierry le responsable et tous ceux qui t'ont connu. « Qu'est-il devenu ? Que fait-il ? Où est-il ? » Des bruits couraient, tous faux. On s'inquiétait.

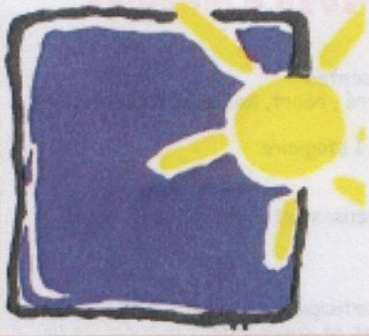
Ton frère Patrick vient de nous apprendre ton décès. On aurait tant aimé te dire tout cela de vive voix. On espère que tu as été entouré ces dernières années et que ce ne soit pas tes derniers errements qui nous empêchent de voir que tu as été une belle personne !

Titi nous restons honorés de t'avoir connu.

Pia Bernard et leurs enfants.







Quelques « nouveaux » depuis la dernière mandature :

**Bernard Jarrige** du Comité d'amis de Saumur

**Dominique Barret** de la Communauté du Mans

**Robert Madec** du « 100 pour un » de Vendée Ouest

**Denis Blouin** de la Communauté d'Angers

**Amadou N'Diaye** de la Communauté de Rochefort

Et des « redoublants » :

**Suzanne Rousse-Charier** du SOS Familles de St Nazaire

**Thierry Klatovsky** de la Communauté de Saintes

**Louis-Marie Guérineau** de la Communauté de Niort-Prahecq

Suzanne est déléguée au Collège des Régions à Emmaüs France, et Louis-Marie en est suppléant. Suzanne est aussi administrateur à Emmaüs France et sera candidate en 2020 au titre des Régions

Avec un accompagnement régulier et efficace de Brigitte Darin, responsable de l'animation régionale.

#### La branche communautaire :

(les communautés)

#### La branche Action sociale et logement :

(Les Eaux Vives à Nantes, les SOS Familles et SOS Habitat, la Fondation Abbé Pierre, Cent pour 1...)

#### La branche Économie solidaire et Insertion :

(les structures d'insertion rattachées à Emmaüs et notamment le Relais, TRIO, ...)

## L'Équipe Régionale ...

Présentation de l'équipe Région 3 élue en Assemblée Régionale du 12 décembre 2019 à St Nazaire par l'ensemble des groupes de cette région (Pays de Loire et Poitou-Charentes).

Le rôle de cette équipe est d'animer la région Emmaüs qui se trouve actuellement sur 2 régions administratives différentes (Pays de Loire et Nouvelle Aquitaine).

La Région est le lieu où :

- se forge et s'exprime notre appartenance au Mouvement
- se construit et se concrétise la dynamique de réseau
- se vit le débat et la confrontation d'idées

Dans la continuité des équipes précédentes, nous travaillons sur le projet régional et impulsions des actions découlant de ce projet. Nous organisons et animons les assemblées régionales (3 à 5 selon les années). Les groupes Emmaüs étant répartis en 3 branches (voir encadré), il est important de travailler en transversalité pour porter et vivre le même message de base : Emmaüs au service des plus pauvres par les actions et l'interpellation de la société.

Malgré le confinement, nous avons continué à travailler en visio-conférences fréquentes afin de suivre l'évolution des groupes pendant cette période imprévisible et parfois compliquée à gérer sur le terrain. Nous avons maintenu le lien entre les groupes, les branches respectives et le collège des régions.

#### 2 infos importantes à noter :

Le report du salon régional au profit d'Emmaüs International (événement, organisé par les Communautés de Fontenay le Comte et Niort, plus TRIO), il devait se tenir le dimanche 1er novembre. Les incertitudes sur l'évolution de la CODIV et les contraintes physiques afférentes amènent les 3 communautés organisatrices, en accord avec l'équipe région, à décider du report en 2021.

La prochaine assemblée régionale R3 aura lieu, le jeudi 8 octobre à Prahecq avec la Communauté de Niort-Prahecq pour nous y accueillir. Les modalités d'organisation et d'accueil seront calées selon les mesures à appliquer à ce moment-là. Nous prévoyons une AR en présentiel avec possibilité de participation en visio-conférence pour permettre à des participants potentiels de vivre l'AR à distance. Nous vous présenterons notre réflexion sur le projet de la mandature, les groupes présents pourront réagir et nous déclinerons ensemble en actions concrètes les orientations proposées. Nous y parlerons aussi de l'évolution du « De Bouches à Oreilles », ainsi que d'actions de mutualisation... Et que de plaisir à nous retrouver pour échanger, n'est-ce-pas ?

Présentation de l'équipe région par Nathalie après les élections à l'AR de St Nazaire le 12/12/2019 (manque Denis)



Intervention de Jean-François Maruszczak (délégué général d'Emmaüs France) lors de l'AR de Saintes le 6 février 2020 : le public est très attentif !



## Paroles de femmes du 23 janvier 2020 à Mauléon

10 communautés étaient présentes  
Angers, Angoulême, Cholet, Les Essarts, Mauléon, Naintré, Niort, Rochefort, Saintes, et  
Thouars  
47 compagnes étaient présentes, 1 stagiaire

Les compagnes de Mauléon, nous ont accueillies, chaleureusement avec, gâteaux, boissons et sourire.

Le thème : « les compagnes et les bénévoles ».

Dans toutes les communautés, des bénévoles viennent participer au travail.

Les compagnes apprécient, à condition que les bénévoles ne commandent pas. Ce qui arrive quelquefois.

Cela crée des liens, une ouverture sur l'extérieur et permet de s'entraîner à parler le français pour les compagnes d'origine étrangère.

Les bénévoles, suivant les communautés, donnent des cours de français, d'informatique, aident à remplir les papiers, véhiculent, suivant les besoins ...Tous ces services rendus sont appréciés.

Et puis il y a la participation aux repas, aux sorties, aux soirées jeux, aux fêtes. Ils permettent de mieux se connaître et de créer une bonne ambiance.

Certaines bénévoles reçoivent des compagnes chez elles. Attention aux jalousies.

Après ces échanges, Isabelle, responsable à la communauté de Mauléon, a accepté de répondre aux questions sur un sujet préoccupant : l'obtention des papiers.

Elle a bien expliqué l'importance de remplir le dossier correctement page par page et de fournir le maximum d'attestations demandées.

Elle précise que, d'un département à l'autre, les facilités d'obtention sont très différentes mais qu'il ne faut pas essayer de changer de département car les préfet(e)s changent régulièrement.

A Angoulême, la préfète s'est déplacée à la communauté pour rencontrer les compagnes et les compagnons. Suite à cette visite, il y a eu des régularisations.

Ensuite, Isabelle a présenté le chantier de réinsertion intégré à la communauté. Celui-ci permet quelquefois une 1ère embauche après l'obtention des papiers.

Pour le repas, nous remercions les compagnons et Régis qui ont dû « mettre le turbo » pour recevoir un si grand nombre de personnes à déjeuner et faire 2 services.

L'après-midi fut joyeux.

Gaïané et Anit, de Mauléon, magnifiquement costumées, nous ont fait un petit spectacle de danses de leur pays, quel talent !

Elles ont, ensuite, eu la patience de nous en apprendre quelques-unes.

Dans cette belle ambiance, les compagnes des autres pays ont souhaité à leur tour, nous montrer les danses de chez elles : du Maghreb, d'Europe centrale, d'Amérique latine de France !!!!

La communauté étant ouverte à la vente, les compagnes ont pu terminer leur journée par du shopping.

Merci à vous tous qui avez participé à la réussite de cette journée, responsables, compagnes.

Pour la prochaine, nous attendons la fin du confinement !!

**Directeur de publication :**  
Louis-Marie Guérineau

**Rédacteurs :**  
Michèle Play  
Jean-Claude Duverger  
Bernard Arru

Imprimé par :  
Les Ateliers du Bocage  
La Boujalière  
79140 LE PIN

Contact :  
06 89 81 90 59

[emmausbao@gmail.com](mailto:emmausbao@gmail.com)

