

## E 993 Download-Schnitt 17, Tunika A, B, C

Größe 34, 36, 38, 40, 42, 44

Länge ab Taille: A, B ca. 84 cm, C ca. 88 cm

### Stoff und Zutaten

#### 17 A, gemusterte Tunika von S. 8

Kreppchiffon, 125 cm breit:

Gr. 34, 36, 38: 1,80 m,

Gr. 40, 42, 44: 1,90 m.

Chiffon als Futter, 150 cm breit:

0,95 m für alle Größen

Vlieseline Formband. Nähgarn.

#### 17 B, weiße Tunika von S. 19

Chiffon mit Pailletten bestickt, 110 cm breit:  
2,00 m für alle Größen.

Chiffon als Futter, 150 cm breit: 1,20 m.

Vlieseline Formband.

Gummiband, 1 cm breit:

Gr. 34, 36: 1,00 m, Gr. 38, 40: 1,10 m,

Gr. 42, 44: 1,15 m. Nähgarn.

#### 17 C, schwarze Tunika von S. 39

Chiffon mit Pailletten bestickt, 112 cm breit:  
2,00 m für alle Größen.

Futter und Zutaten siehe Tunika A.

Stoffempfehlung: Leichte Kleiderstoffe.

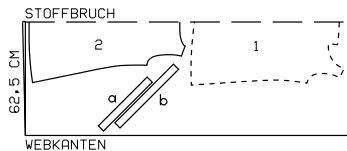
### Papierschnitt

Die Schnittteile werden auf 18 Blättern mit einem dünnen Rahmen gedruckt. Warten Sie, bis alle Blätter ausgedruckt sind. Ordnen Sie die Blätter so an, wie sie aneinandergehören (siehe Extrablatt mit der Übersicht der Druckseiten). Schneiden Sie die einzelnen Blätter jeweils an der oberen und rechten Kante ent-

### Zuschneidepläne

#### A, Tunika Kreppchiffon, 125 cm breit

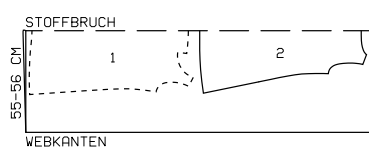
Gr. 34 bis 44



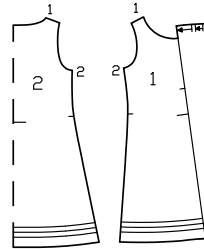
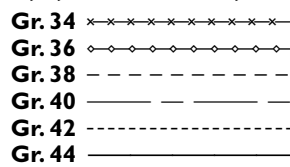
Bei doppelter Stofflage ist die rechte Seite innen, bei einfacher Stofflage liegt die rechte Seite oben.

#### B, C, Tunika, Chiffon mit Pailletten bestickt, 110/112 cm breit

Gr. 34 bis 44



#### A, B, C: Teile 1 und 2,



lang der dünnen Rahmenlinie aus, beginnen Sie dabei am linken unteren Blatt und kleben Sie dann die Teile an den Rahmenlinien exakt aneinander.

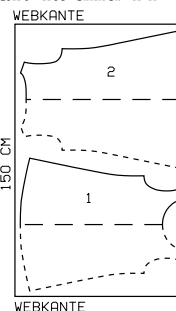
Wichtig: Die Schnittteile sind ohne Naht- und Saumzugaben.

### Vor dem Zuschneiden

Alle Angaben zum Schnitt finden Sie bei der Schnittübersicht oben. Schnittteile entlang der entsprechenden Größenlinie ausschneiden. Die unterschiedlichen Saum- und Futterlinien für A, B und C beachten.

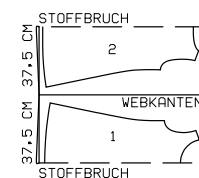
Wichtig: Für die Schrägstreifen gibt es keine Schnittteile auf dem Schnittbogen. Sie können die Teile direkt auf den Stoff aufzeichnen (Maßangaben s. Zuschneiden).

#### Gr. 42 und 44

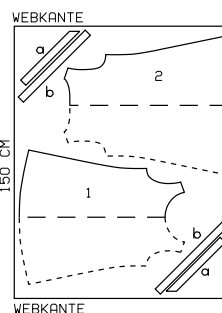


#### A, Futter, 150 cm breit

Gr. 34 bis 40

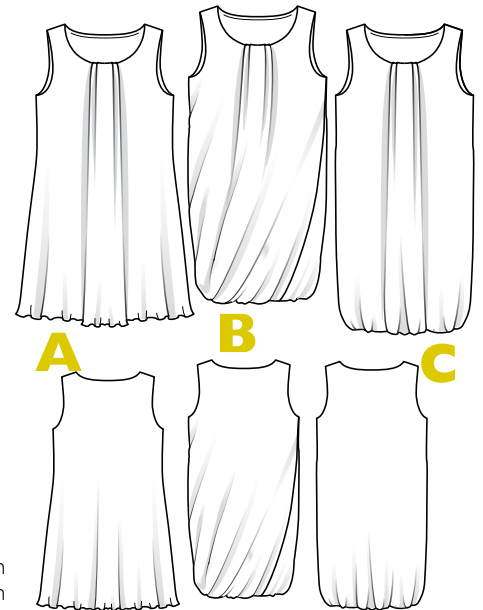
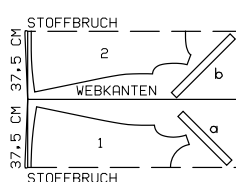


#### Gr. 42 und 44



#### B, C, Futter, 150 cm breit

Gr. 34 bis 40



### Zuschneiden

Die Zuschneidepläne unten zeigen, wie Sie die Schnittteile auf den Stoff legen. Achten Sie dabei darauf, dass der in den Schnittteilen eingezeichnete Fadenlauf parallel zu den Webkanten des Stoffes verläuft.

### Tunika A, B, C:

#### Oberstoff:

1 Vorderteil im Stoffbruch 1x  
2 Rückenteil im Stoffbruch 1x

#### Nur für A:

a) Schrägstreifen für Halsausschnitt:  
Gr. 34: insg. 65 cm, Gr. 36: insg. 66 cm,  
Gr. 38: insg. 68 cm, Gr. 40: insg. 69 cm,  
Gr. 42: insg. 70 cm, Gr. 44: insg. 72 cm lang,  
4 cm breit (inkl. Zugaben),

b) 2 Schrägstreifen für Armausschnitte:

Gr. 34: 44 cm, Gr. 36: 46 cm,  
Gr. 38: 48 cm, Gr. 40: 49 cm,  
Gr. 42: 50 cm, Gr. 44: 52 cm lang,  
4 cm breit (inkl. Zugaben).

### Naht- und Saumzugaben

Rings um die Papierschnittteile mit Lineal und Schneiderkreide 1,5 cm breite Naht- und Saumzugaben auf den Stoff zeichnen. Teile an diesen Linien ausschneiden.

### Schnittkonturen auf den Stoff übertragen

Die Schnittkonturen (Naht- und Saumlinien) und alle in den Schnittteilen eingezeichneten Linien und Markierungen, ausgenommen den Fadenlauf, mit einem Kopierädchen und burda Kopierpapier auf die linke Seite der Stoffteile übertragen (eine genaue Anleitung finden Sie beim Kopierpapier). Die vord. Mitte (NAHT) von oben bis zum Querstrich sowie die Faltenlinien auf die rechte Stoffseite übertragen, dazu entlang diesen Linien von Hand mit großen Stichen nähen.

**Futter**

Papierschnitt vorbereiten: Papierschnittteil 1 an der Linie FUTTER, VORD. MITTE abschneiden.

TIPP: Bei Gr: 42 und 44 können Sie sich das Zuschneiden erleichtern, wenn Sie die Schnittteile 1 und 2 noch einmal abpausen und dann Mitte an Mitte aneinanderkleben.

Zuschneiden:

- 1 Vorderteil im Stoffbruch 1x  
2 Rückenteil im Stoffbruch 1x

Nur für B, C:

- a) Schrägstreifen für Halsausschnitt:  
Gr: 34: insg. 65 cm, Gr: 36: insg. 66 cm,  
Gr: 38: insg. 68 cm, Gr: 40: insg. 69 cm,  
Gr: 42: insg. 70 cm, Gr: 44: insg. 72 cm lang,  
4 cm breit (inkl. Zugaben),  
b) 2 Schrägstreifen für Armausschnitte:  
Gr: 34: 44 cm, Gr: 36: 46 cm,  
Gr: 38: 48 cm, Gr: 40: 49 cm,  
Gr: 42: 50 cm, Gr: 44: 52 cm lang,  
4 cm breit (inkl. Zugaben),

**Nähen**

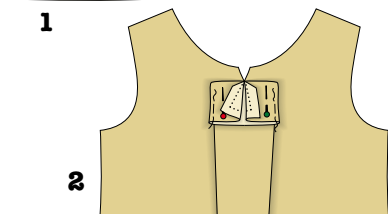
Beim Heften und Steppen der Nähte liegen die rechten Stoffseiten aufeinander. Nahtanfang und -ende durch Rückstiche sichern.

**A, Tunika**

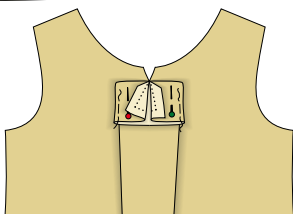
1. Vordere Mittelnaht, Rollfalte:

Vorderteil der Länge nach zur Hälfte falten, linke Seite innen. Die vord. Mittelnaht von der markierten Ausschnittlinie bis zum Querstrich stecken. Steppen. Die Nahtzugaben am Halsausschnitt in die Ecke bis dicht zum letzten Steppstich einschneiden (1). Vorderteil auseinanderfalten. Die Rollfalte nach unten, zur rechten Stoffseite legen und feststecken (2).

1

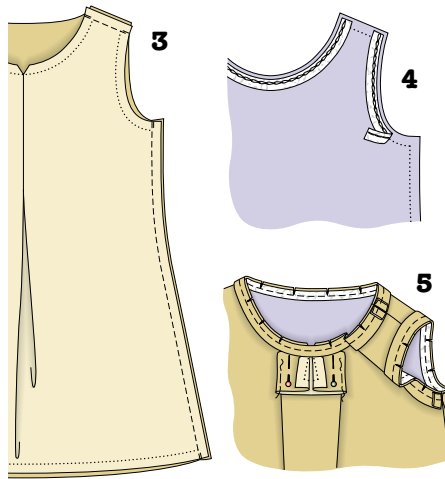


2



2. Schulter- und Seitennähte:

Vorderteil rechts auf rechts auf das Rückenteil legen, Schulter- und Seitennähte stecken. Steppen (3). Nahtzugaben auf 1 cm Breite zurückschneiden, zusammengefasst versäubern und ins Rückenteil bügeln.



3. Futter:

Vlieseline Formband so auf die Hals- und Armausschnittkanten der Futterteile bügeln (linke Seite), dass der Kettstich auf die markierte Nahtlinie trifft (4).

An den Futterteilen die Schulter- und Seitennähte steppen. Nahtzugaben auf 1 cm Breite zurückschneiden, zusammengefasst versäubern und ins Rückenteil bügeln.

Futter links auf links in das Kleid stecken. Hals- und Armausschnittkanten aufeinanderheften.

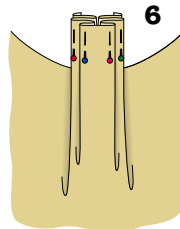
4. Halsausschnitt und Armausschnitte mit Schrägstreifen verstärzen

Falls erforderlich die Schrägstreifen aneinandersteppen (rechts auf rechts). Nahtzugaben auseinanderbügeln.

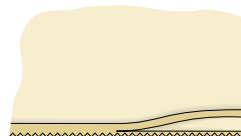
Schrägstreifen der Länge nach zur Hälfte falten, rechte Seite außen. Bügeln. Schrägstreifen jeweils rechts auf rechts so auf die Halsausschnitt- und Armausschnittkanten stecken, dass die Bruchkanten 1 cm breit im Teil und die offenen Kanten auf den Nahtzugaben liegen. Dabei am Halsausschnitt an einer Schulternaht, an den Armausschnitten an der Seitennaht beginnen und die Schrägstreifenenden einschlagen. Hals- und Armausschnittkanten auf die Schrägstreifen steppen. Nahtzugaben zurückschneiden (5). Schrägstreifen nach innen umbügeln und von Hand auf dem Futter annähen, dabei nicht zur rechten Tunikaseite durchstechen.

5. Rollfalte:

Falten in Pfeilrichtung legen, feststecken. Rollfalte flach legen, die Faltenmitte trifft auf die Naht (6). Die Enden zusammengefasst versäubern. Rollfalte über die obere Kleidkante nach innen falten und auf der Kleidinnenseite annähen.



6



7

6. Saum:

An Kleid und Futter die Saumzugabe nach innen umbügeln. Die Bruchkante mit dicht eingestelltem Zickzackstich absteppen. Die überstehende Zugabe vorsichtig dicht neben den Stichen abschneiden (7).

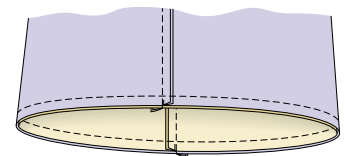
**B, weiße Tunika**

Vordere Mittelnaht, Rollfalte siehe Tunika A, Text 1. An der überstehenden Falte die Pailletten abtrennen. Schulter- und Seitennähte wie bei Text 2 nähen.

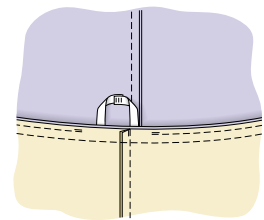
7. Futter, untere Kante, Gummidurchzug:

An den Futterteilen die Schulter- und Seitennähte steppen. Nahtzugaben auf 1 cm Breite zurückschneiden, zusammengefasst versäubern und ins Rückenteil bügeln.

Für den gedrehten Balloneffekt das Futter rechts auf rechts so über das Kleid ziehen, dass das Futtervorderteil auf dem Kleidrückenteil und das Futterrückenteil auf dem Kleidvorderteil liegt. Untere Kanten aufeinanderstecken. Steppen (8). Nahtzugaben in die



8



9

Futterteile legen. Futter entlang der Ansatznaht für den Gummidurchzug 1,2 cm breit absteppen, dabei zum Einziehen des Gummibandes ca. 4 cm Naht offen lassen. Gummiband einziehen. Enden aufeinandernähen (9), fertige Gummibandlänge

Gr: 34: 92 cm, Gr: 36: 96 cm,

Gr: 38: 100 cm, Gr: 40: 104 cm,

Gr: 42: 108 cm, Gr: 44: 112 cm.

Offene Nahtstelle zusteppen.

Futter links auf links in das Kleid ziehen, dabei das Futter so drehen, dass an den Ausschnittkanten Vorderteil auf Vorderteil und Rückenteil auf Rückenteil trifft. Hals- und Armausschnittkanten aufeinanderheften.

Hals- und Armausschnittkanten wie bei A, Text 4 mit Schrägstreifen verstärzen.

Die Rollfalte wie bei A, Text 5 legen. Rollfalte über die obere Kleidkante nach innen falten, den Besatzstreifen von Hand auf der Kleidinnenseite annähen.

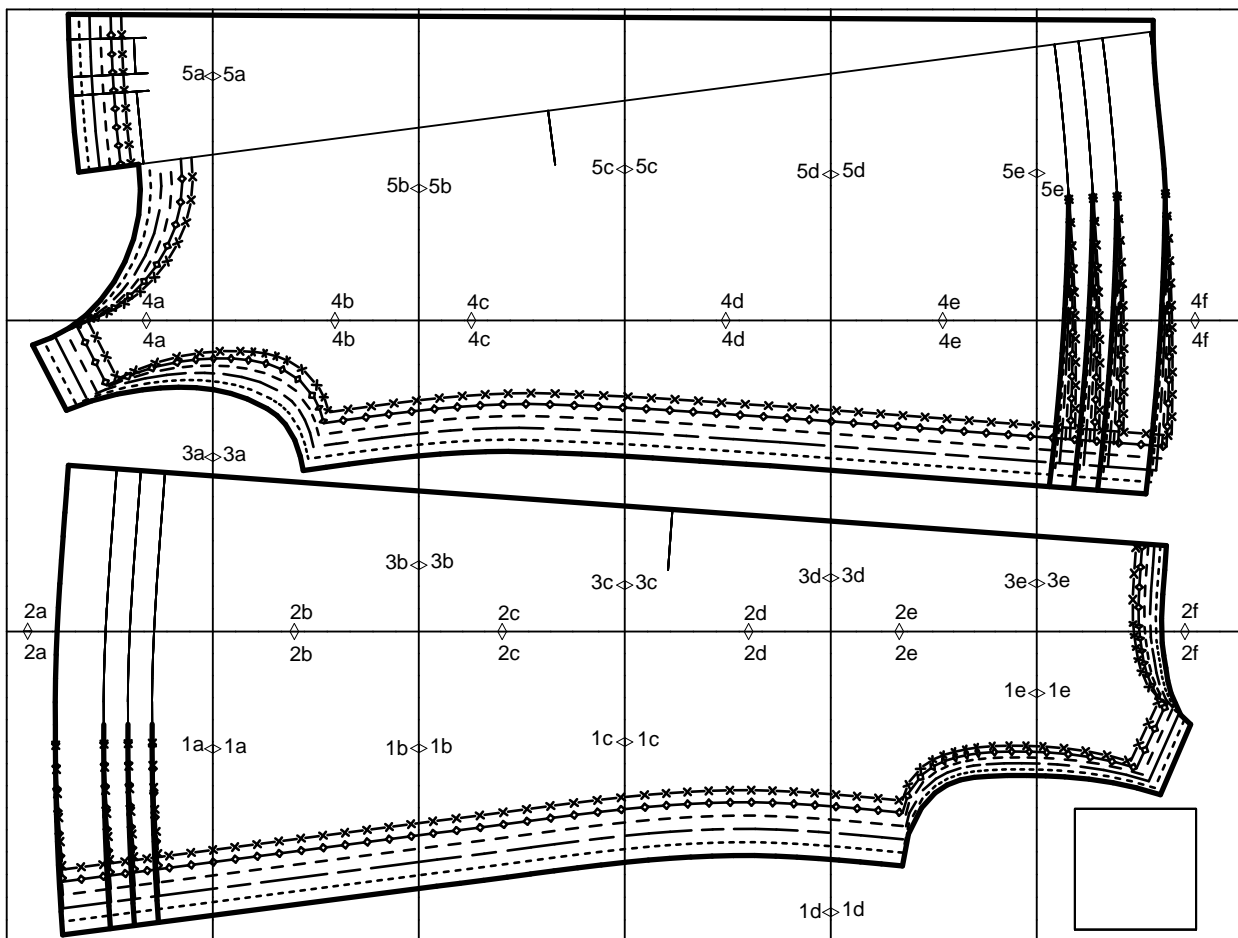
**C, schwarze Tunika**

Die schwarze Tunika wie die weiße Tunika nähen, jedoch ohne Dreheffekt. Dazu an der unteren Kleidkante das Futtervorderteil auf das Vorderteil und das Futterrückenteil auf das Rückenteil steppen.

# burda Download-Schnitt

Mod.17 aus easy fashion E993

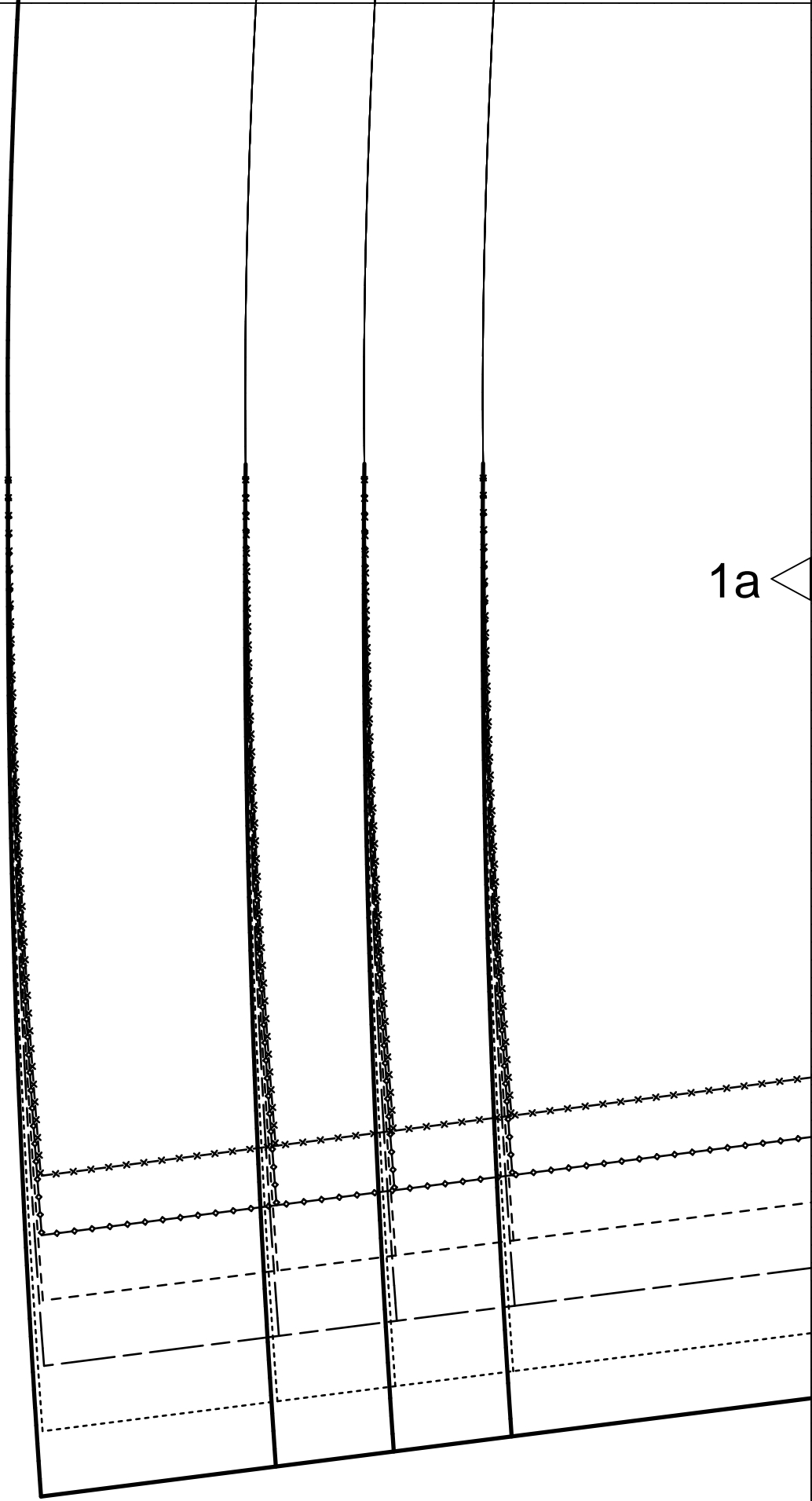
## Übersicht der Druckseiten



Copyright 2009 by Verlag Anne Burda GmbH & Co. KG, Am Kestendamm 1, D-77652 Offenburg  
Sämtliche Modelle, Schnittteile und Zeichnungen stehen unter Urheberschutz, gewerbliches Nacharbeiten ist untersagt.  
Der Verlag haftet nicht für Schäden, die durch unsachgemäße Handhabung des Schnitts, der Materialien,  
unsachgemäße Ausführung der Tipps und Anleitungen oder unsachgemäße Nutzung der Modelle entstehen.

2a

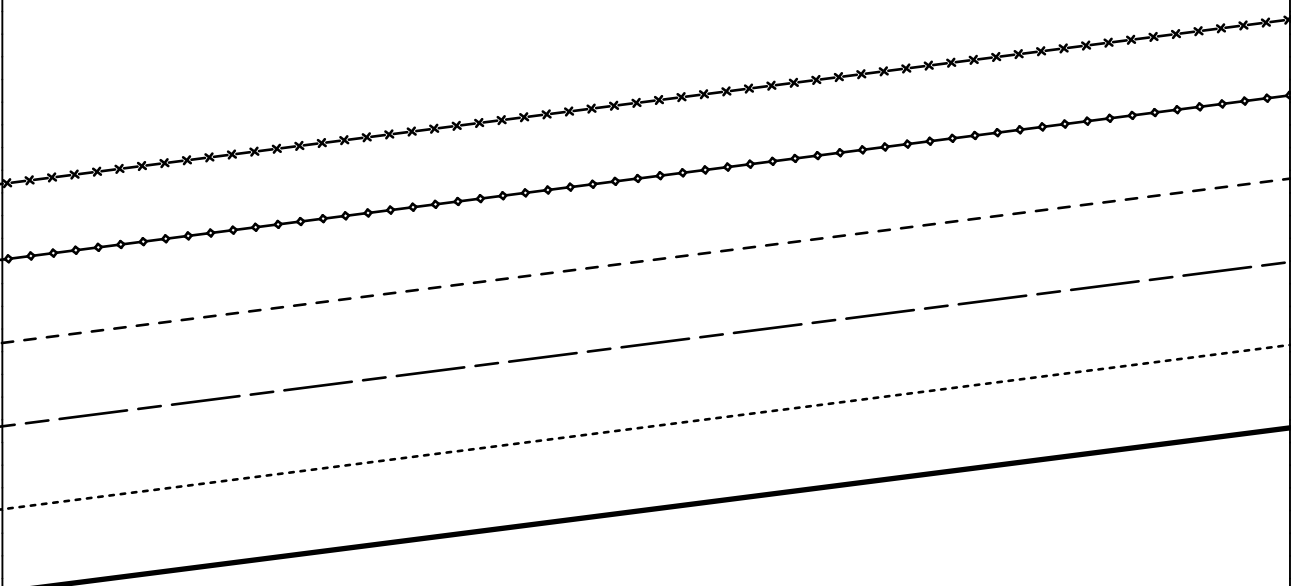
1a



2b

1a

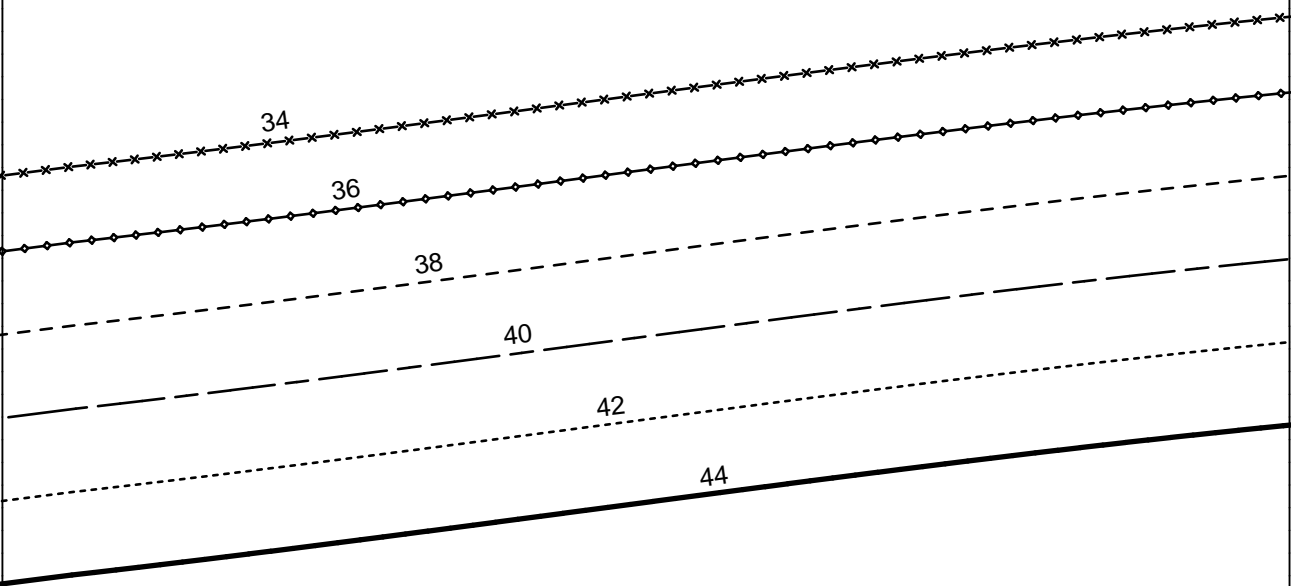
1b



2c

1b

1c



2d



1x

im Stoffbruch / Stoff + Futter  
on the fold / fabric + lining  
СЛИЗ ТКАНИ / ТКАНЬ + ПОДКЛАДКА

Mod. 17

**burda**<sup>®</sup>  
www.burdastyle.com

**2**

Rückenteil

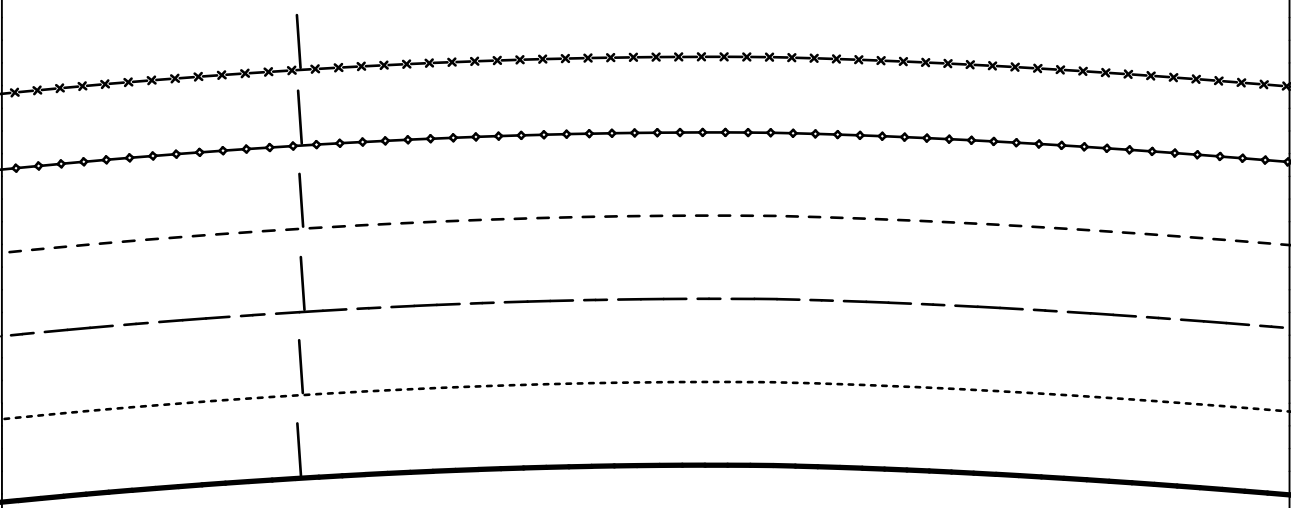
back

СПИНКА

A,B,C

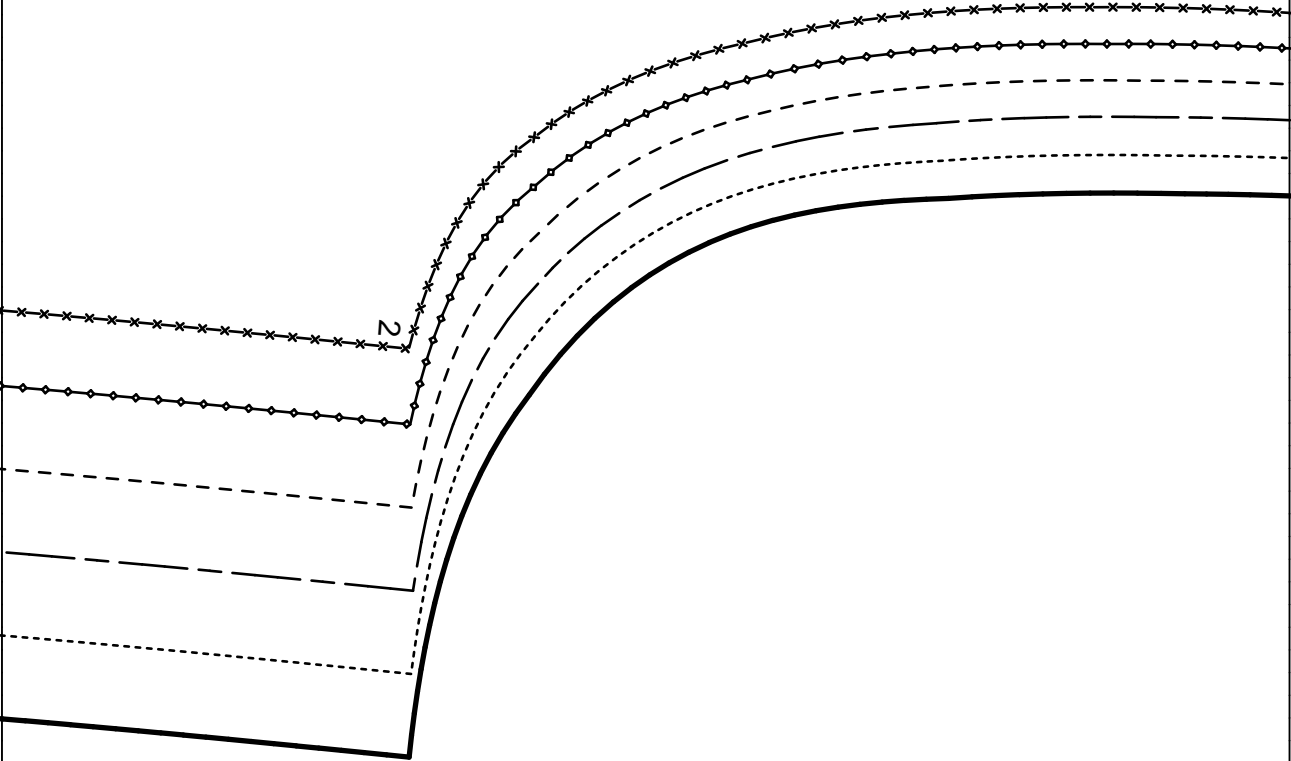
1c

1d



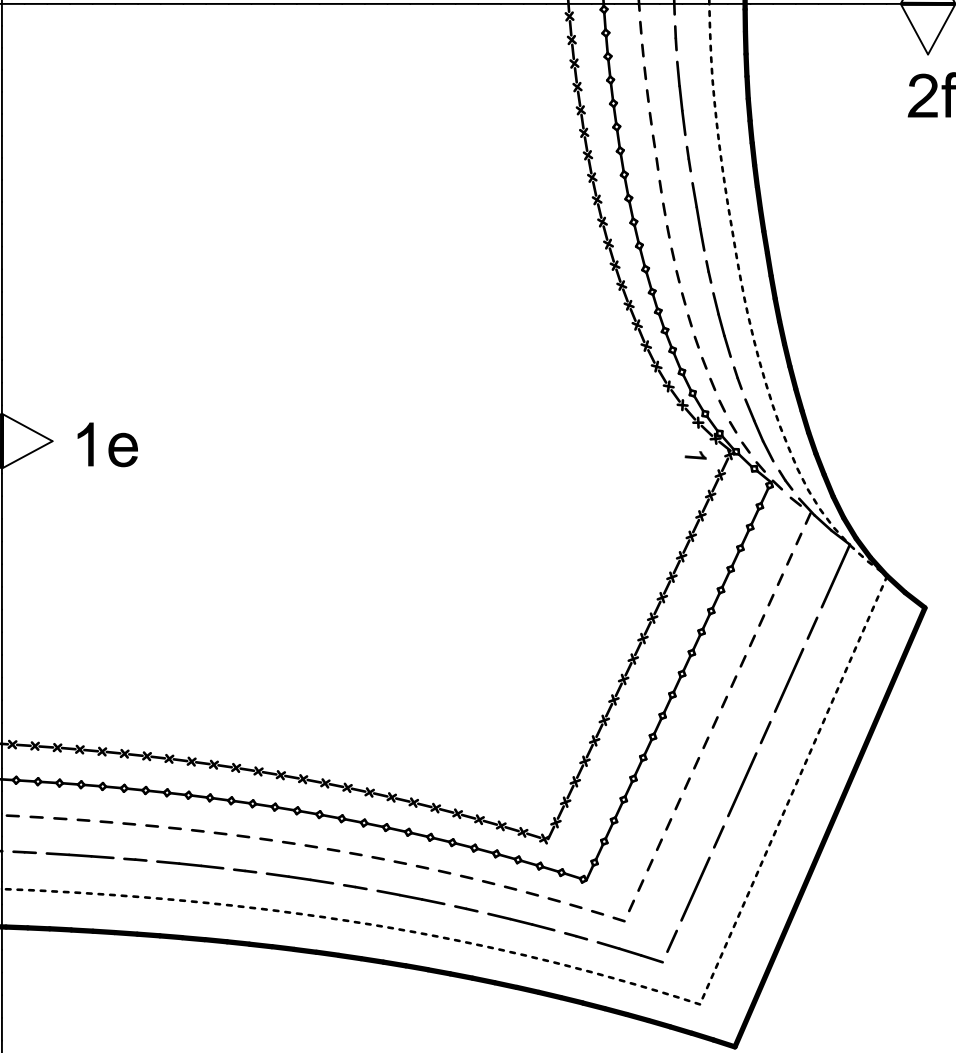
2e

1e



1d

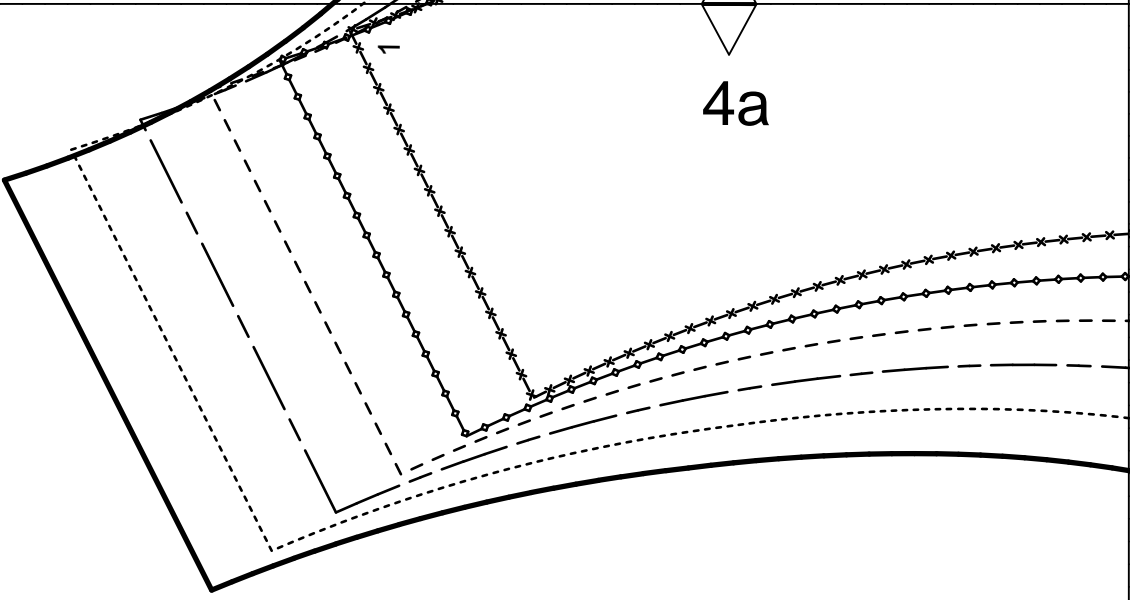




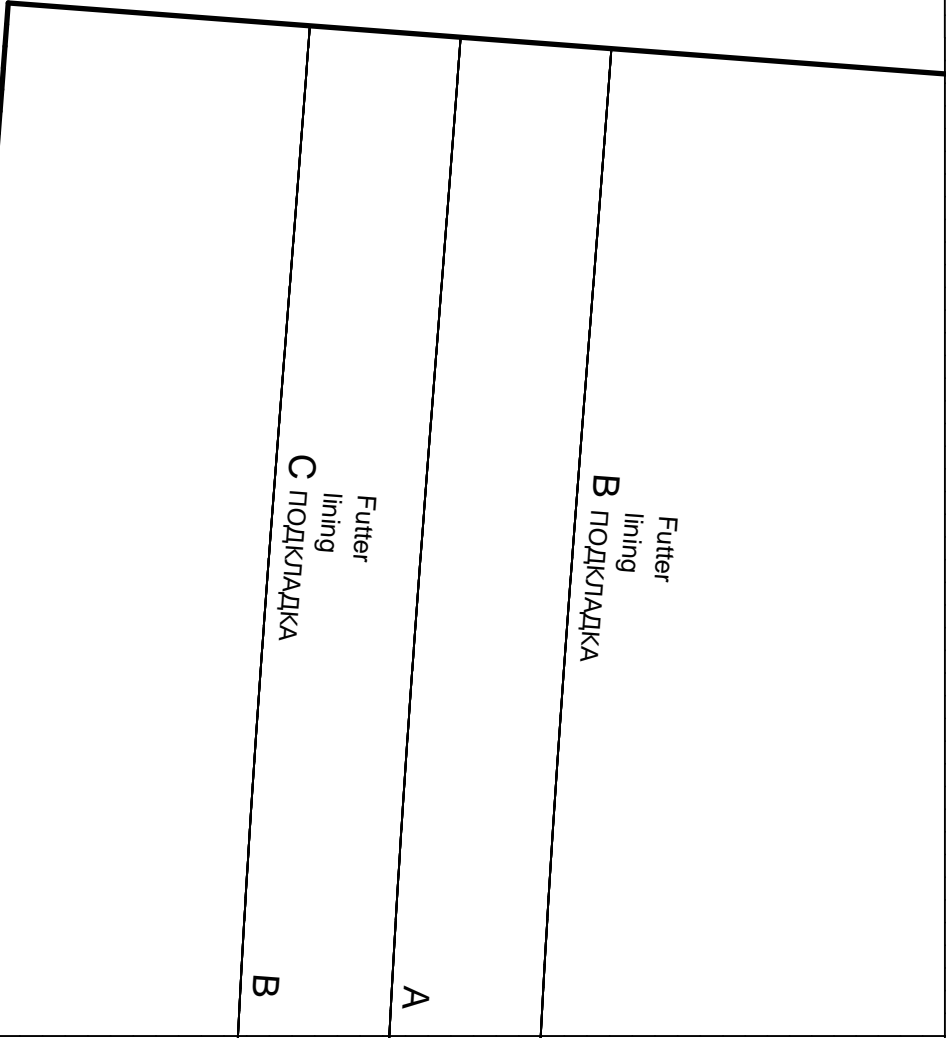
Kontrollquadrat / test square

Seitenlänge / side length  
10 cm (4 inches)

4a



3a



2a

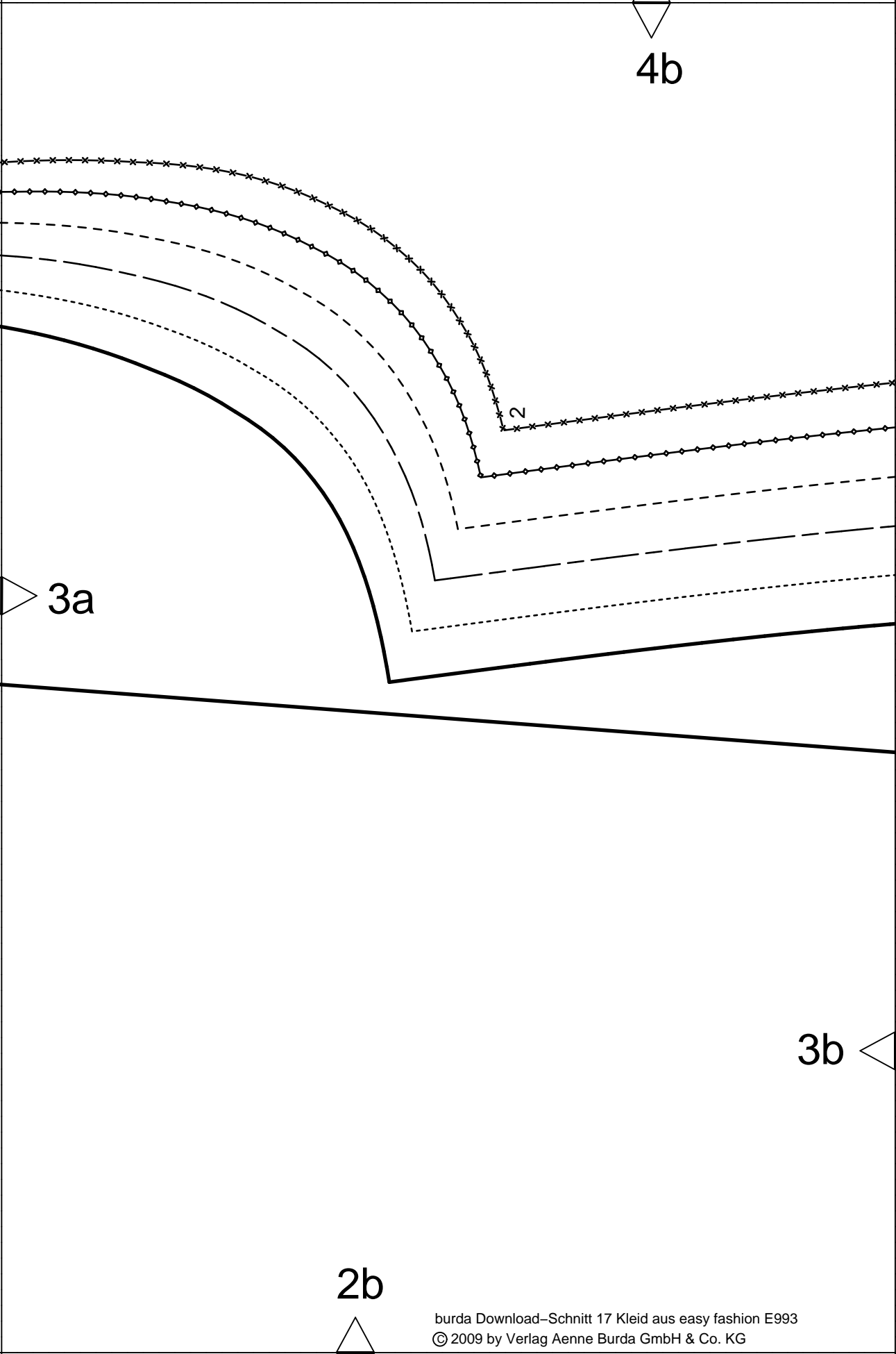
C

B

A

Futter lining  
ПОДКЛАДКА

Futter lining  
ПОДКЛАДКА



4b

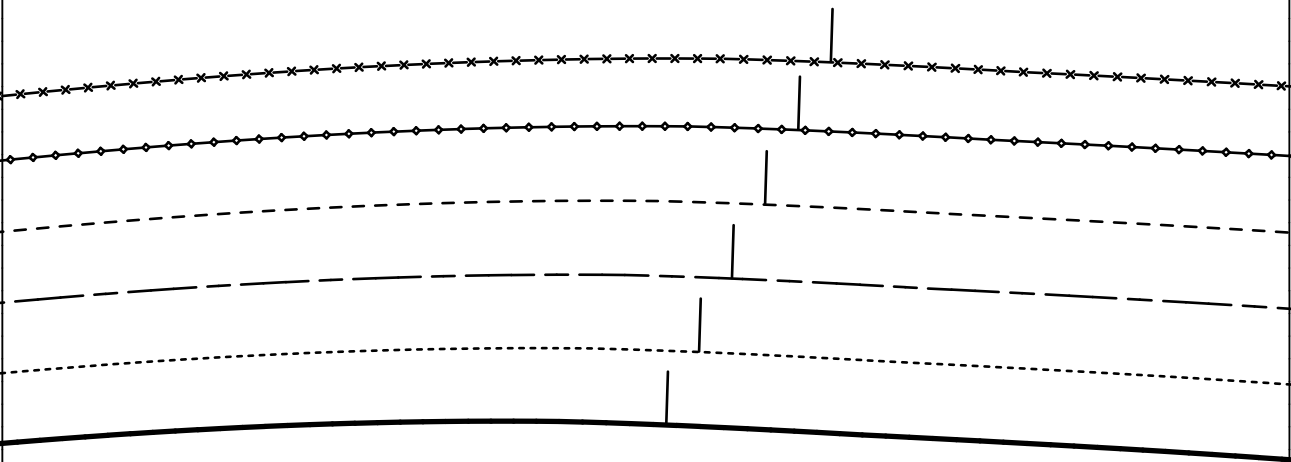
2

3a

3b

2b

4c



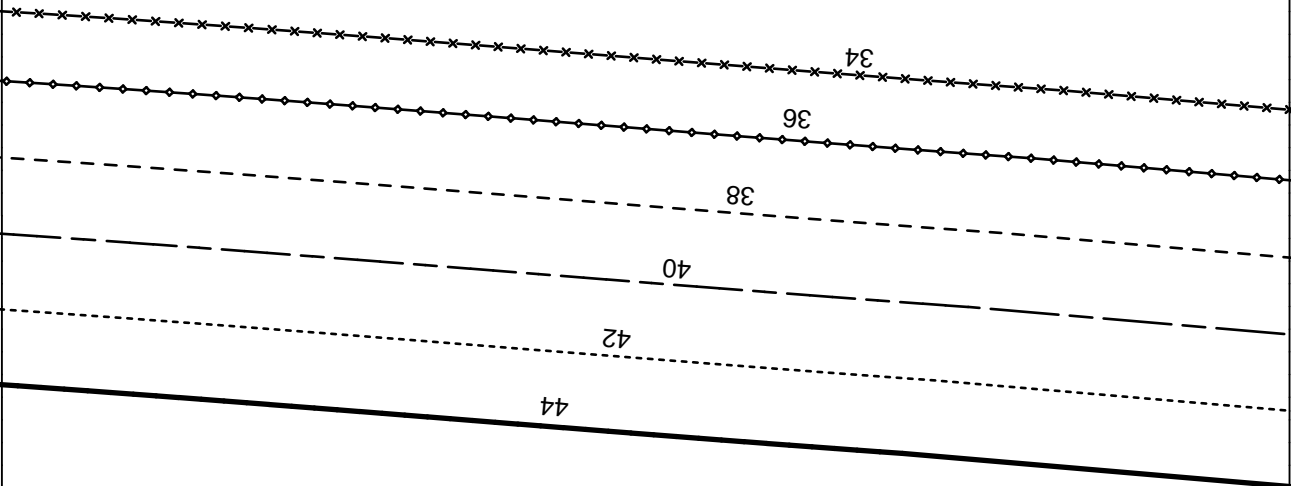
rückwärtige Mitte Stoffbruch Fadenlauf  
center back fold straight grain  
ЗАДНЯЯ СЕРЕДИНА СГИБ ДОЛЕВАЯ НИТЬ

3b

3c

2c

4d



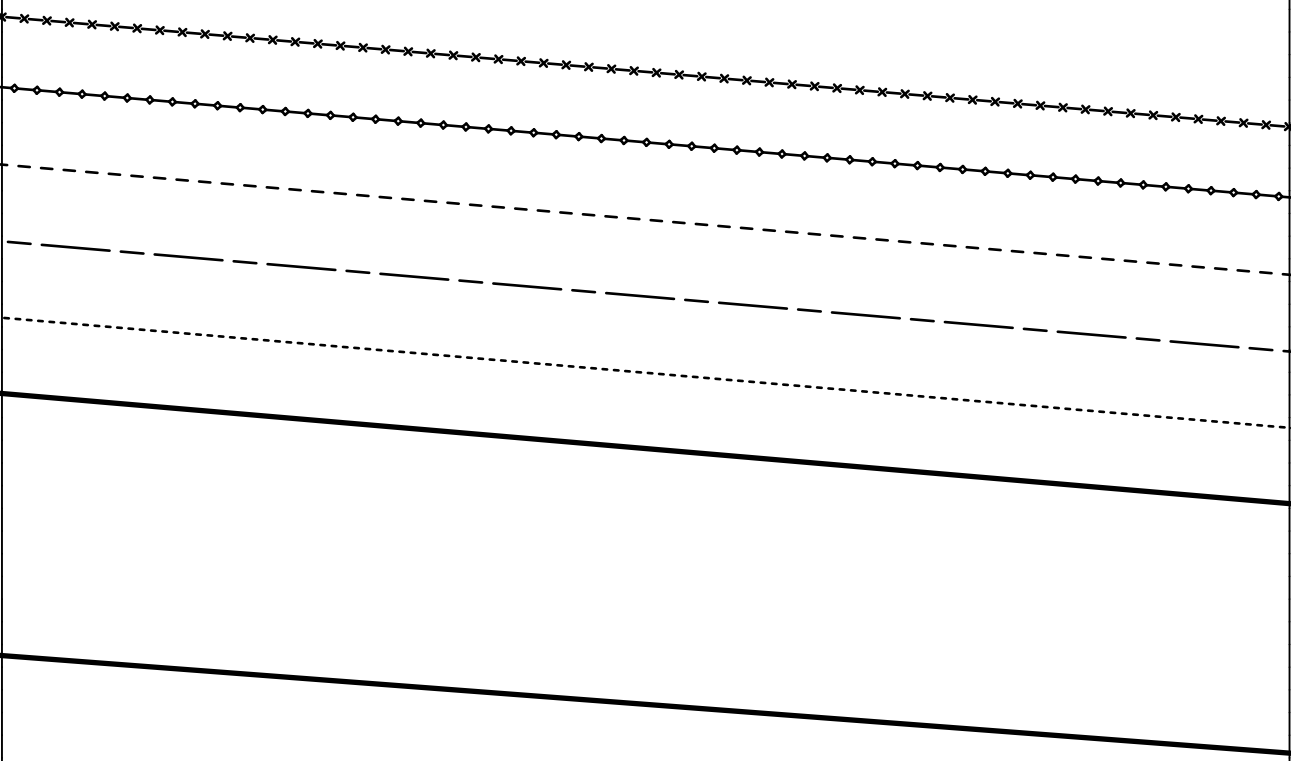
Taille  
waist  
ТАЛИЯ

3d

3c

2d

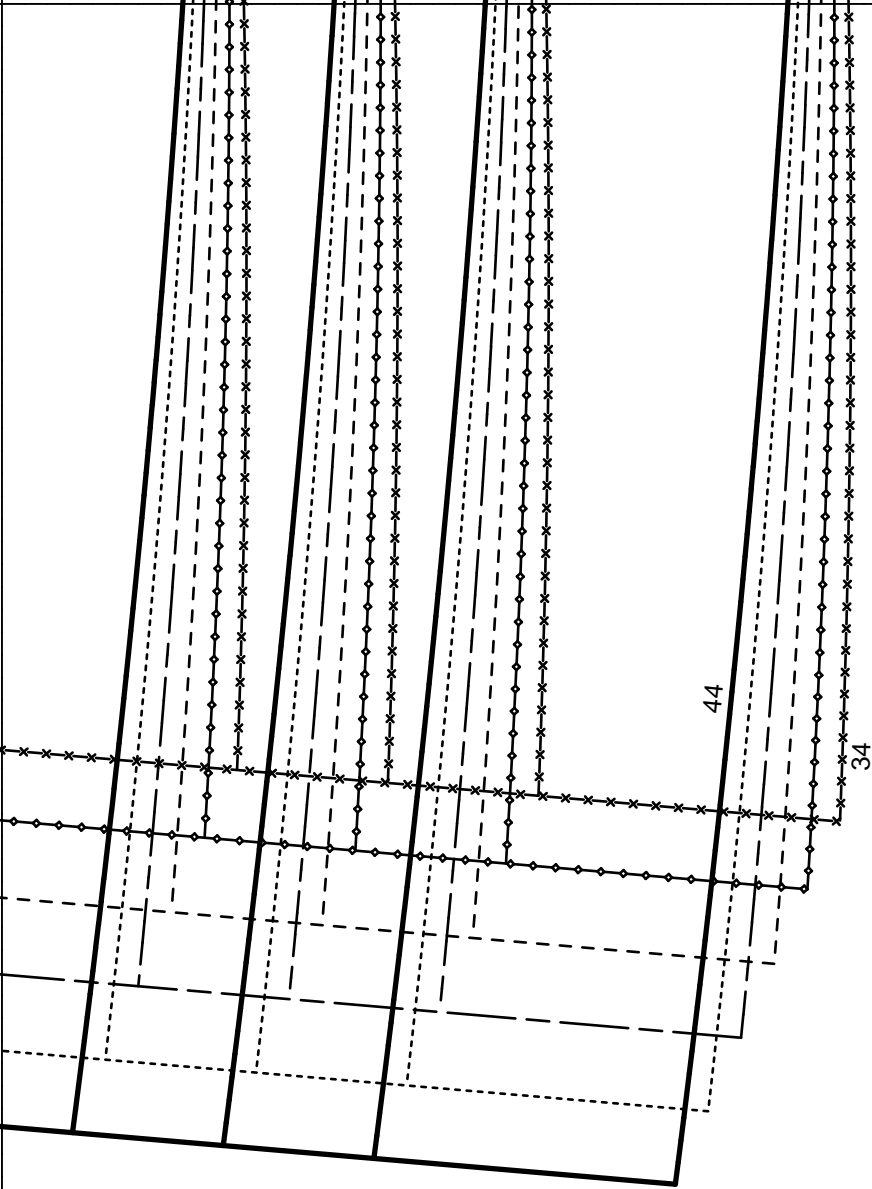
4e



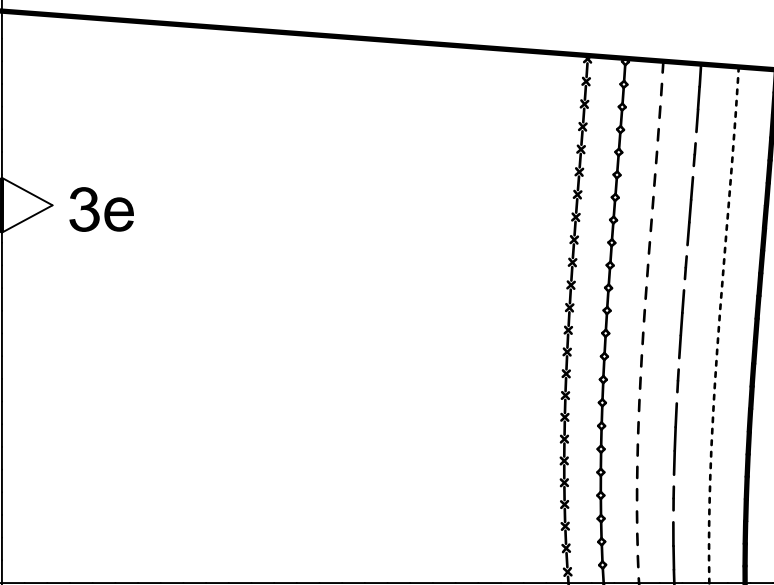
3d

3e

2e



4f

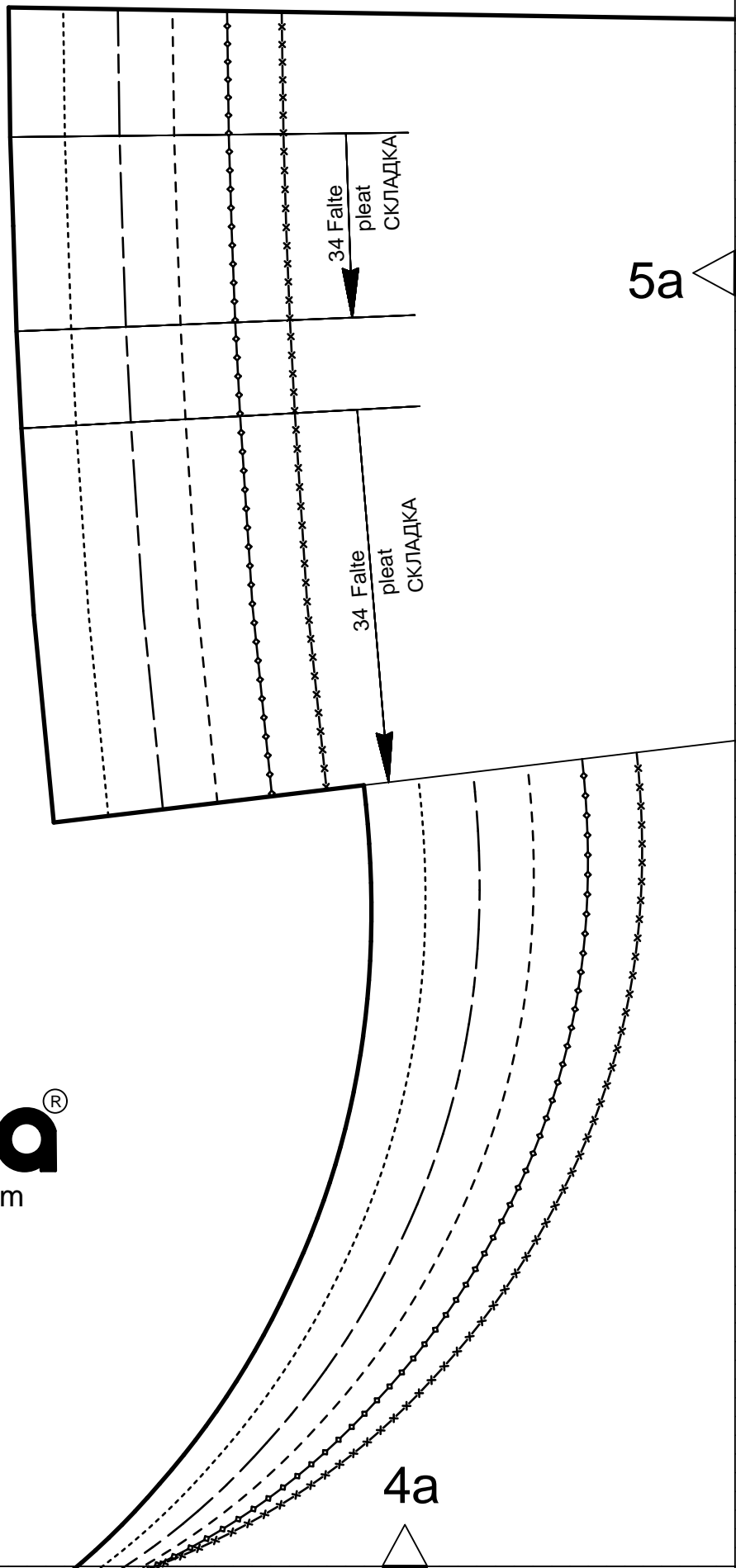


3e

2f

**burda**<sup>®</sup>

[www.burdastyle.com](http://www.burdastyle.com)





Stoffruch Fadenlauf  
fold straight grain  
СЛИБ ДІОЛІБАЯ НІТЯ

5a

Naht  
seam  
ШОБ

5b

4b

# 1

Vorderteil  
front  
ПЕРЕД, ПОЛОЧКА

A, B, C

im Stoffbruch / Stoff + Futter  
on the fold / fabric + lining  
СГИБ ТКАНИ / ТКАНЬ + ПОДКЛАДКА



Mod. 17

**burda**<sup>®</sup>  
www.burdastyle.com

Taille  
waist  
ТАЛИЯ

5b

5c

4c

ЛІНІЯ СЕРЕДІНЬ ПЕРЕДА  
center front  
vordere Mitte

5c

5d

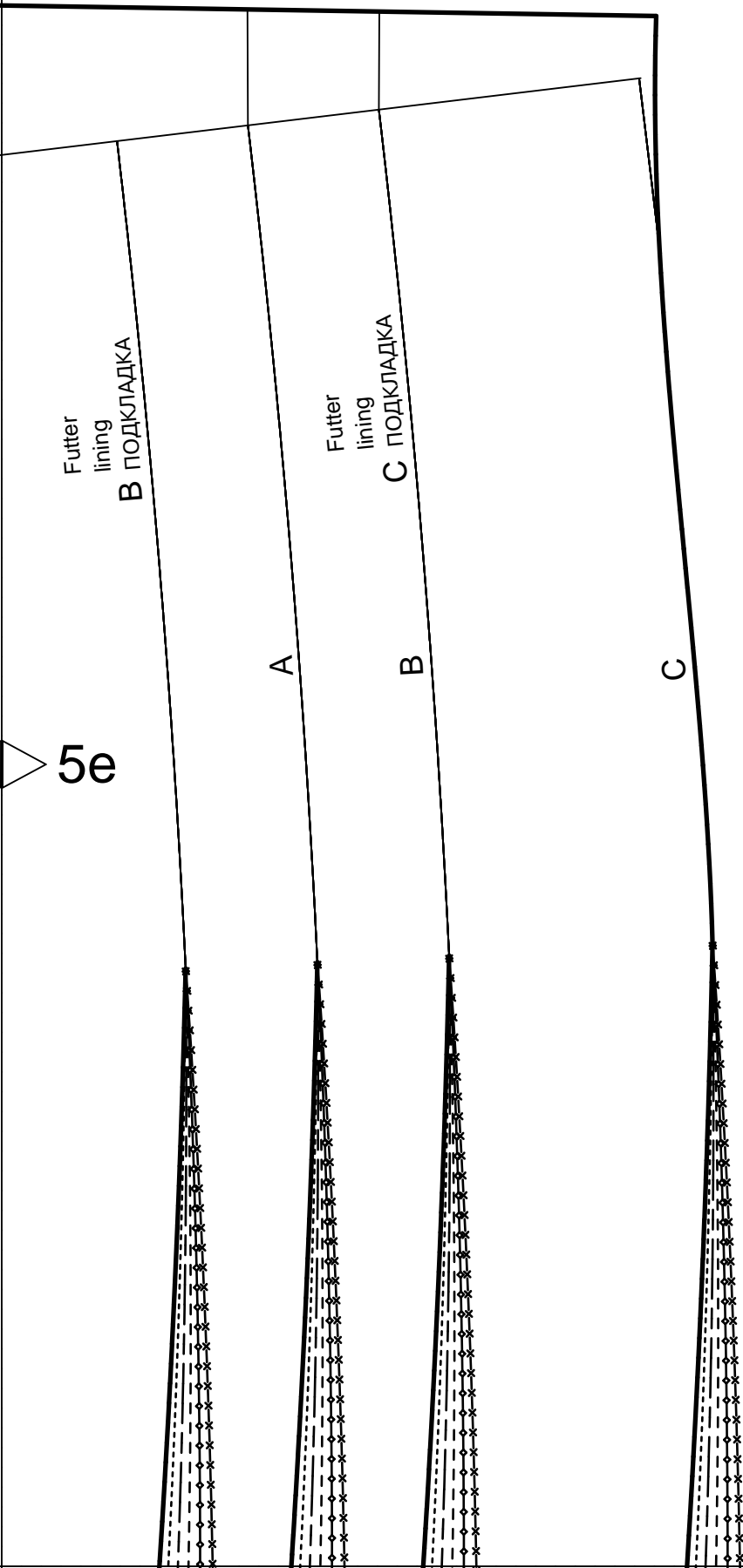
4d

ПОДКЛАДКА  
lining  
Futter  
fold straight grain  
Stoffbruch Fadenlauf  
СЛИБ ДІОЛБВАЯ НІТЯ

5d

5e

4e



5e

4f