

Le Pré inquiète les Coteaux

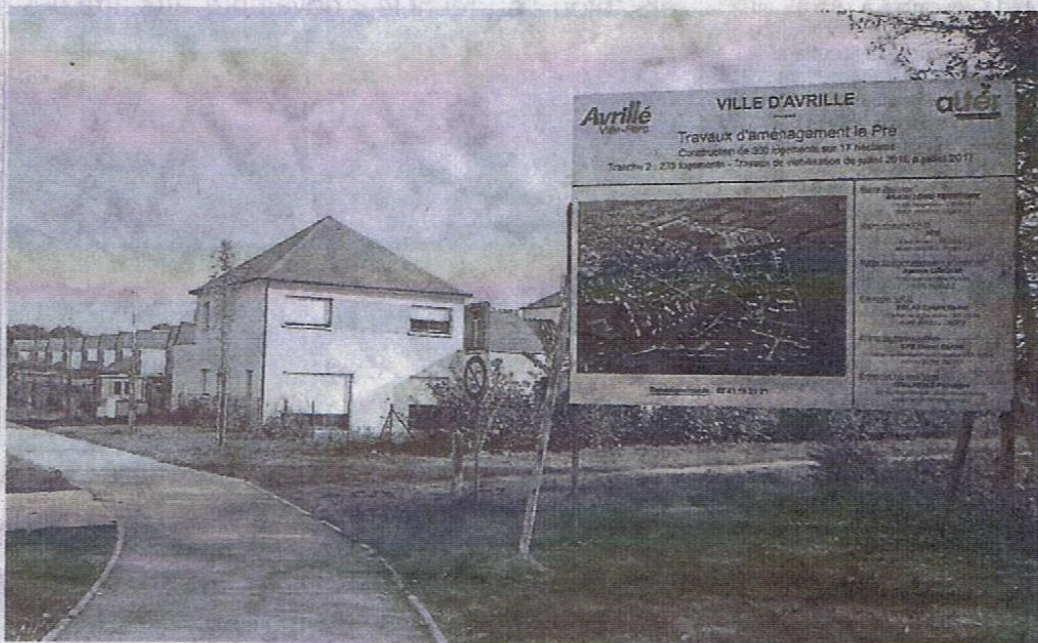
L'association de quartier des Coteaux de la Mayenne se fait porte-parole des habitants inquiets des nuisances dues à la construction du nouveau quartier du Pré et par la future circulation dans le secteur.

Autour du moulin, l'association du quartier des Coteaux de la Mayenne a reçu la municipalité et un représentant de l'aménageur public afin de faire le point sur le dernier-né des quartiers d'Avrillé, Le Pré, trait d'union entre les secteurs d'Ardenne et des Coteaux. La seconde tranche de travaux débute et les voisins font une nouvelle fois remarquer, entre autres, que l'unique voie de circulation, le chemin de la Salette, n'a pas été conçue pour absorber la circulation à venir.

Crainte d'un chemin de la Salette surchargé

Aline Collé, responsable des opérations chez Alter, l'aménageur (ex-Sodemel), et Philippe Houlgard, adjoint en charge de l'aménagement du territoire, ont profité de l'assemblée générale de l'association pour répondre aux questions et aux inquiétudes des riverains face à ce nouveau lotissement. « La zone du Pré sera la dernière extension de la ville, rappelle l'élu. Il s'agit de recontextualiser la zone du Pré, qui ressemblera à ce qui a été fait à Ardenne. La 1^{re} phase, débutée en 2013, s'achève. Elle comprend 66 logements dont 48 terrains libres de constructeur. » Cette 1^{re} partie se situe à droite en descendant le chemin de la Salette, en rive avec le golf. La seconde phase de plus de 200 logements va se construire à gauche dudit chemin, afin de rejoindre l'avenue Pierre-Poivre et le quartier d'Ardenne.

Le calendrier annonce la fin des travaux d'assainissement, des structures et chaussées provisoires à la fin de ce mois, pour enchaîner avec l'installation de l'eau potable, du gaz, de l'électricité et des télécoms avant mars. Les constructions proprement dites ne devraient débuter qu'en septembre (47 terrains à bâtir libres de constructeur, 43 terrains à bâtir réservés à des opérateurs et environ 140 logements en petits collectifs).



Avrillé, quartier Ardenne, lundi 7 novembre. En limite d'Ardenne (photo), le quartier du Pré assurera une mixité entre maisons d'architecte et locations ou location-accession sociale.

C'est le phasage donné par l'aménageur, mais nous connaissons un Philippe Houlgard toujours très prudent face aux calendriers...

L'association, qui suit étroitement l'évolution du projet depuis le début, a tenu à souligner son implication auprès des élus et de l'aménageur, afin de « Préserver et garder l'identité du quartier qui conserve son espace paysager et les chemins existants », rassure Véronique Molson, sa présidente. Pour autant, la durée des travaux met à mal la quiétude des riverains, lesquels soulignent aussi la circulation accrue sur l'unique voie qui permet de sortir du quartier vers le cœur de ville, via l'avenue de la Petite-Garde. On se souvient que le bout du chemin de la Salette, côté avenue Mendès-France, avait été ouvert à la circulation le temps des travaux du tramway, puis

refermé. L'épisode, pas si lointain, avait engagé une « guerre des boutons » entre les pro ouverture et les anti, lors de la visite de quartier en mars 2015. Depuis, la demande de réouverture est toujours présente, surtout que les habitants jugent dangereux le carrefour entre Petite-Garde et Mendès-France. L'élu a rappelé que l'îlot d'habitats anciens (entre autres les anciens locaux du Courrier de l'Ouest) va être démolli cet hiver, offrant une plus large ouverture au carrefour qui sera équipé de feux tricolores. C'est mieux pour la sécurité mais, sans doute, moins bon pour la fluidité.

L'élu a rappelé que l'avenue Pierre-Poivre sera allongée d'Ardenne au Pré, donnant ainsi une seconde voie de sortie et que la ligne de bus urbain ayant Montreuil pour terminus l'empruntera, évitant le demi-tour actuel.

Plus serinement, suite à cette présentation, l'assemblée générale a dévoilé un bilan financier sain et un bilan moral positif. Hormis les soirées tarot chaque premier samedi du mois, les soirées folk chaque premier mardi du mois et l'activité patchwork du jeudi soir, trois sorties sont à inscrire à l'agenda : le spectacle de Mimy Rose le 4 février à 21 heures au Chêne-Fournier ; la balade d'observation ornithologique au lac de Grand-Lieu (Loire-Atlantique) les 22 et 23 avril ; la sortie vélo à La Jallie-Yvon le 10 juin avec proposition de faire l'excursion sur deux jours. Le programme complet des activités n'est pas arrêté. « Si vous avez des idées, n'hésitez pas à les communiquer. Le but, c'est qu'il y ait de la convivialité, se connaître, faire diffuser les connaissances », conclut M. Le Meut, trésorier.