

Rédigé par L.Bouifrou, de l'association S.A.I.D

COLLECTIF

EkiSolEko

EKI pour *équilibre/équité*
SOL pour *solidarité/ solidaire*
EKO pour *économie/ écologie*



- Collectif d'ONG en Val-de-Marne -

EkiSolEko

Ensemble pour défendre des valeurs communes, ici et là-bas :

Equité, **Solidarité**, Economie alternative, **Commerce équitable**, Echanges,
Valorisation des bénévoles, **restauration solidaire**, Projets viables,
Participation Communautaire, reconnaissance des *savoir-faire* et des
spécificités locales, *Economie sociale et solidaire*, La parole « *aux suds* »...



Motivations des porteurs et origine du projet :

■ Partant du constat de nos difficultés dans la gestion des ONG dans lesquelles nous sommes respectivement présidentes nous avons eu l'idée de nous structurer en coopérative pour soutenir nos efforts et mutualiser nos savoirs faire.

■ Le but premier était de mettre en commun des bureaux, du personnel (comptable...) et le matériel (imprimantes, ordinateur...) pour minimiser les coûts mais aussi travailler en harmonie et dans l'échange.

■ L'objectif économique de la coopérative n'est pas la recherche du profit, mais la satisfaction des aspirations et besoins économiques, sociaux et culturels des membres.

➤ PREMIERE RENCONTRE LORS DE LA SOIREE DE SOLIDARITE E.B

➤+ LES 24 HEURES DE L'E.S.S

Fonctionner en coopérative, c'est :

- *« Voir ses intérêts propres pris en compte et défendus, assurer une plus grande légitimité à ses actions par l'appartenance à un outil collectif défendant l'ensemble des intérêts collectifs et particuliers »;*
- Bénéficier d'un relais et d'un appui dans ses prises de positions et ses interventions au quotidien (modalités d'actions de terrain et appui aux partenaires du Sud, d'éducation au développement, plaidoyer) ;
- Accéder à des outils pratiques et des services facilitant la gestion quotidienne de son association : système d'information, Centre de ressources ;
- Accéder, au service d'appui pour l'accès aux cofinancements français (MAE, AFD...), européens (EuropeAid, etc.), multilatéraux, etc.
- Développer l'image de son association et développer son réseau et ses contacts avec de futurs partenaires français et internationaux.



■ **Responsable du projet**

■ Azoulay Singer Monique

Association
APASAM

Association
Equilibre Bénin

Association
S.A.I.D

Locaux en commun, des salariés, mutualisation des savoir-faire, etc.

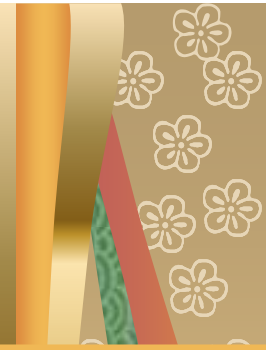
COOPERATIVE EKISOLEKO

Création de postes,
Service aux associations VdM
Rentrée régulière de fonds et renforcement du lien social
de proximité.
Meilleure gestion des ONGs concernées, etc.





ASSOCIATION D'ECHANGES
& DE PARTAGES AUTOUR
DES SAVEURS DU MONDE



Equilibre Bénin



Festival indien du Mée sur Seine
Avril 2007.



Stand de vente pour
récolter des fonds

Mission « *Marionnette et Prévention* ». Dans un bidonville de Delhi en partenariat avec une ONG locale.



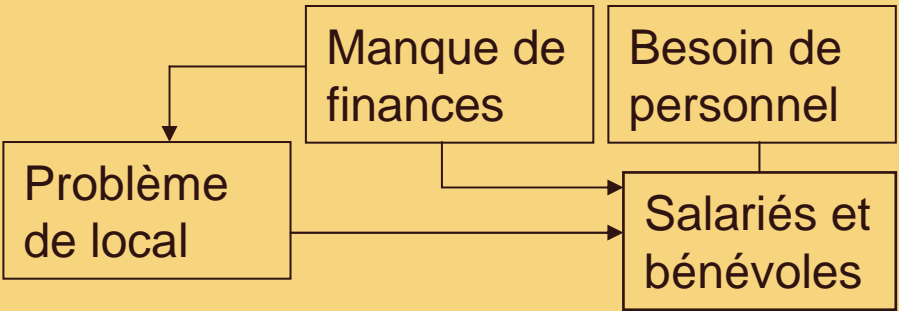
Séance « *Initiation au développement* »
dans une école primaire.



PROBLEMES RENCONTRES

A échelle locale Créteil et IdF

A l'international : Bénin, Cameroun, Inde.



IDEM à échelle locale

Besoin de retour des actions.

Tributaire des subventions et attente démotivante

SOLUTIONS

SOLUTION : coopérative EkiSolEko

Débats avec les porteurs de projets/formation...

Créer de l'évènementiel pour générer des revenus.

GENERER DES REVENUS via le commerce équitable

Retour d'une partie des bénéfices sur les projets de terrains.

RETOMBES

Création de postes stables

Favoriser les liens sociaux de proximité

Dynamique associatives

Autonomisation des populations concernées

IDENTIFICATION DES PROBLEMES ET DES SOLUTIONS



Importance d'une structure d'accueil permanente (bien que nous voulons continuer à travailler avec nos partenaires, de façon mobile) :

- Dissocier la vie privée de la vie professionnelle grâce à une structure indépendante du lieu de vie des acteurs de ces associations.
- Possibilité de recevoir plus facilement des stagiaires et d'avoir un rapport professionnel. Tâches du stagiaire : trésorerie, recherche de financements, constitution de dossiers de projet. Mais présence occasionnelle du stagiaire pour une période donnée avec l'utilisation de savoir-faire particuliers.
- Activités de réunions méthodologiques : apport d'avis de chacun sur les projets en cours des différentes associations membres.



Nos motivations pour entreprendre :

- L'envie de ne pas dépendre complètement des subventions allouées aux ONG et d'arriver à une certaine autonomie.
- L'idée de créer des postes consolidés à échelle locale et à l'international.
- La recherche non pas de profits, mais de la satisfaction des aspirations et des besoins économiques des trois ONG fondatrices pour mener à bien nos projets de terrain.



Un autre fondement important de cette initiative est l'envie de mettre en place des valeurs communes dans le cadre d'une charte :

- Respect des valeurs locales dans les pays où nous oeuvrons (des cultures, modes de vies, traditions, habitudes de fonctionnement, auto-gestion des projets...),
- S'inscrire dans une démarche « *anti-paternaliste* ».
- Régulièrement se remettre en question concernant notre impact, notre regard et notre comportement sur les sociétés dites du Sud. **Valorisation des savoir-faire et compétences des populations locales.**
- Eclaircir le statut des bénévoles (ce ne sont pas des salariés !), Exigence du remboursement des transports, des frais de restauration si journée complète effectuée, etc.), contribuer à leur reconnaissance.
- Favoriser par des actions ciblées et non unilatérales, un développement équilibré et pérenne dans les pays destinataires.



Activités et services proposés :

- Mise en place de projets de Solidarité internationales avec les pays concernés,
- Introduction aux cultures du monde via des soirées thématiques, des *cafés du monde* et ateliers artistiques (danses, marionnettes, etc.).
- Restauration Solidaire + ateliers de cuisine pour adultes, personnes handicapées, maisons de retraite...
- Ateliers de cuisine et actions pédagogiques au profit des jeunes des centres sociaux, culturels et de loisirs, des écoles et autres structures.



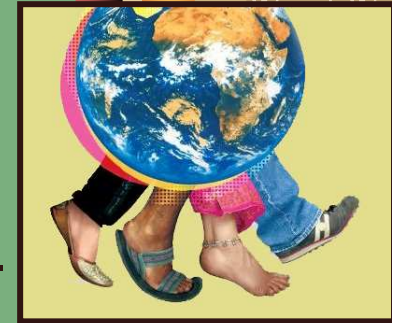
Formations: aux **premiers départs**, **gestion de l'altérité** (l'ONG S.A.I.D a déjà une expérience dans le domaine) et au **montage de projets**. Formation et conseils à la « **création d'une ONG et recherche de subventions** ».

Échanges, débats dans le cadre des **Cafés citoyens** : débats sur questions de société en France : conflits intergénération, situation des femmes, violence urbaine, etc. avec des invités des collectivités locales, territoriales, MJC, jeunes de quartiers, associations de proximité...

Manifestations, colloques conférences, soirées de solidarité au profit des ONG fondatrices et à la demande de structures extérieures.

Renforcer le lien social à CRETEIL entre diverses associations à travers un volet d'animation /sensibilisation (ateliers, expositions, etc.).

Vente d'artisanat issu du commerce équitable.



Planning prévisionnel d'activités dans la structure coopérative

	Lundi	Mardi	Mercredi	Jeudi	Vendredi	Samedi	Dimanche
Matin			Atelier cuisine Maisons retraites/ spécialisées 3	DEJEUNERS solidaires	Réservé ONG	Atelier cuisine ECOLES + familles	
Midi	DEJEUNERS solidaires 1					Formation une fois par mois. 5	
Ap.Midi	Permanence boutique équitable 2		Atelier marionnette Cafés citoyens 4	Permanence boutique équitable			
Soirée	Location à associations sur réservation.				Soirées thématiques par quinzaine 6		



Résultats recherchés :

- -Créer des postes locaux pour des personnes en situation précaire.
- -Dégager des fonds pour soutenir nos actions réciproques sur les terrains dans lesquels nos associations de solidarité internationale oeuvrent.
- -Soutenir les initiatives locales (groupes de jeunes... de femmes) et impulser une coopération entres les différentes associations existantes, les porteurs de projets.
- -Aider les jeunes et les moins jeunes à apprendre à manger équilibré et responsable : des produits frais en provenance d'un commerce équitable notamment avec le Cameroun, participation à la cuisine, au service, au nettoyage, au tri sélectif des déchets et surtout temps **d'échanges**.



Originalité de notre projet et impact local :

- La ville de Créteil est le siège de nombreuses associations, essentiellement socio-culturelles et éducatives, dynamiques. Cependant on note une présence peu marquée des associations de solidarité internationale et les liens entre elles sont faibles, voire inexistantes.
- Par ailleurs, les différents quartiers qui composent la ville sont structurés de telle façon que les habitants de ces espaces entretiennent peu ou pas de liens entre eux. Néanmoins certains événements ponctuels rassemblent les créteilais autour de thèmes (jour de fête, festival du film de femmes, etc.).
- De plus, la ville de Créteil compte une mosaïque d'habitants d'origines diverses et variées. Les échanges entre ces habitants et leurs pays d'origines ne se font de façon directe et/ou à travers des communautés constituées.



- Nous voulons contribuer à la mixité à la fois sociale et culturelle (entre les différents quartiers) en proposant des activités communes sur la base de l'échange et de la solidarité.
- Jumeler de la solidarité locale et internationale par le biais d'activités hétérogènes telles que des soirées thématiques (sur l'Inde, le Cameroun...), des actions citoyennes, des repas solidaires, etc.



CONSTITUTION DE L'EQUIPE

- -2 salariées temps plein (pour lesquelles des fiches de postes sont à valider par les fondatrices),
- -1/2 poste : Aide cuisinier/ère,
- -1/2 poste : Agent de nettoyage,
- -1 poste polyvalent de secrétaire/comptable.
- -5 bénévoles cuisine sur une demi-journée,
- -3 stagiaires (un par ONG) indemnisés à un certain pourcentage du SMIC (selon le profil) pour l'aide au montage de projets de terrain.
- -1 bénévole (fondatrice) dédiée à l'encadrement des stagiaires.
- -1 à 2 volontaires internationaux (originaire des pays où sont basées les 3 ONG internationales).



Rôle,tâches et missions des trois membres :

- - **Monique Azoulay-Singer :**
En charge de la communication, de la coordination des projets locaux, recherche de subventions, animation du réseau autour de la solidarité internationale.
- - **Odile M'boutou :**
Responsable du service restauration et des ateliers thématiques (en lien avec les pays du Sud).
- - **Linda Bouifrou :**
Organisation des débats des cafés citoyens, coordination des artistes, chargée de la mise en place des formations, développement et formulation de projets locaux et internationaux.



Futures usagers et clients :

→ **Restauration/cafés citoyens et soirées de solidarités:**

- - Associations,
- - Salariés des structures de proximité (université, mairie, Mjc, etc.),
- - Habitants du quartier et de la ville,
- - Etudiants, lycéens.
- - Toute personne

→ **Pour les Formations :**

- - Associations,
- - Porteurs de projets,
- - Volontaires internationaux.



Besoins (matériels, monétaires) pour démarrer :

- Nous avons besoins de locaux d'une superficie minimale de 120 m2 dont une salle de restauration, une cuisine, une pièce de stockage des denrées alimentaires, un bureau à occupation rotative des trois ONG, un bureau pour le/la secrétaire/comptable, un cagibi pour entreposer le matériel éducatif et artistique utilisé lors des manifestation ainsi que les dons volumineux (livres, jouets, vêtements...).
- D'un point de vu financier pour un lancement immédiat comprenant le prix du loyer, de l'équipement et des salaires estimés sur une année :

TOTAL 178 400 €



DETAILS DES FRAIS

■ Salaires (dont impôts) pour 5 personnes:	138 000 €
■ Location mensuelle du local:	14 000 €
■ Equipement cuisine (four, vaisselle, congélateur, etc.)	12 000 €
■ Equipement salle de restauration (pour 50 personnes)	7 000 €
■ Matériel pédagogique pour ateliers cuisine	3 000 €
■ Equipement et frais bureau (fax, ordinateurs, etc.)	4 400 €

Recherche de financements : **CIGALES/ NEFS/GARRIGUES/ ADIE...**

Mettre frais de logo + bilan des associations.

Calendrier d'actions :

- LANCEMENT DE LA PLAQUETTE DE COMMUNICATION : mai 2008.
- ENTREE DAN LE LOCAL : décembre 2008.
- DATE DE DEMARRAGE : mars 2009.

CONCLUSION et nos PROCHAINS PROJETS COMMUNS

© Copyright

Toute copie partielle ou totale du document doit faire l'objet d'une demande à la structure EkiSolEko.

