



MUSÉE DU VERRE  
ET DE SES MÉTIERS

Dossier de presse  
Juin 2011

Exposition

**PYREX®**

90 ans de verrerie culinaire

**Du 18 juin**

**au 27 novembre 2011**

**Musée du verre et de ses métiers**

12, avenue de Lyon BP 6 - 45 680 Dordives

Tel : 02 38 92 79 06

Fax : 02 38 92 76 90

Mail : [musee.dordives@wanadoo.fr](mailto:musee.dordives@wanadoo.fr)

Web : [www.musee-dordives.fr](http://www.musee-dordives.fr)

**De mai à août** : tous les jours de 14h à 19h, sauf mardi et vendredi

**De septembre à avril** : mercredi, samedi et dimanche de 14h à 18h.

Fermeture annuelle en janvier et février, les 1<sup>er</sup> mai, 25 décembre et 31 décembre

Exposition réalisée avec le soutien de :



# Sommaire

<i>Communiqué de presse</i> .....	page 3
<i>L'exposition PYREX</i> .....	page 4
<i>Le verre Pyrex quelle histoire !</i> .....	page 5
A - <i>Les premières années Pyrex</i> .....	page 5
B - <i>Pyrex de 1950 à 1970</i> .....	page 6
C - <i>Pyrex de 1980 à 1990</i> .....	page 6
D - <i>Pyrex aujourd'hui</i> .....	page 7
<i>Autour de l'exposition</i> .....	page 8
<i>Le musée du verre et de ses métiers</i> .....	page 11
<i>Les partenaires</i> .....	page 12
<i>Informations pratiques</i> .....	page 13
<i>Annexes</i> .....	page 14

Exposition **PYREX®**

**90 ans de verrerie culinaire**

Du 18 juin au 27 novembre 2011  
au musée du verre et de ses métiers de Dordives

MUSÉE DU VERRE  
ET DE SES MÉTIERS

MUSÉE DU VERRE  
ET DE SES MÉTIERS Le musée du verre et de ses métiers présente :

**L'EXPOSITION PYREX®**  
www.pyrex.fr  
**90 ans de verrerie culinaire**

Du 18 Juin au 27 Novembre 2011

*On passe à table !*

Musée du verre et de ses métiers  
12, avenue de Lyon BP6 - 45680 Dordives

RETROUVEZ TOUTE L'EXPOSITION SUR [www.musee-dordives.fr](http://www.musee-dordives.fr)

Logos of sponsors: Quatre Vallées, Conseil Général le Loiret, Région Centre, Fondation Patrimoine, CORNING, ARC COOKWARE.

A l'approche du 90<sup>ème</sup> anniversaire de la marque **Pyrex®**, le musée du verre et de ses métiers de Dordives consacrera du **18 juin au 27 novembre 2011**, une importante exposition de cette marque emblématique : « **Pyrex®, 90 ans de verrerie culinaire** ».

Les objets **Pyrex®** ont traversé les époques et nous sont devenus familiers au fil des années. C'est pour cette raison qu'une centaine d'objets de verrerie culinaire, d'affiches publicitaires, d'extraits audiovisuels et de documents d'archives, vous seront présentés. Ils proviennent majoritairement des collections du Musée du verre et de ses métiers, mais aussi de collections privées.

Cette rétrospective retracera pour la première fois, l'histoire française de la marque qui fut également le nom d'une société et d'un verre. Elle s'inscrit comme le pendant de l'exposition « **Pyrex®, 60 years of design** » (1983 NGC de Sunderland) qui retraçait l'histoire de la production britannique.

Elle offrira un large panorama des gammes produites par la Société Le Pyrex, puis SOVIREL à Bagneaux - sur - Loing pendant près de 50 ans (1922-1969) puis à Châteauroux, par Corning, Newell et enfin par Arc International (depuis 2006). Vous pourrez ainsi découvrir l'histoire de l'univers **Pyrex®**.

Cette exposition a été réalisée en partenariat avec Arc International Cookware, Corning, le Conseil Régional du Centre, le Conseil Général du Loiret et la Communauté de Communes des Quatre Vallées.

### Informations pratiques

**L'exposition sera ouverte au public aux heures d'ouverture habituelles.**

**Horaires** : de mai à août : tous les jours sauf le mardi et le vendredi de 14h à 19h.

De septembre à avril : mercredi, samedi, dimanche, de 14h à 18h.

Fermé les mardis, le 1<sup>er</sup> mai, les 25 et 31 décembre. Fermeture annuelle en janvier et février.

**Tarifs**: 3,30€/ 2,20€, gratuit pour les moins de 7 ans. Groupes nous consulter.

**Adresse** : 12 avenue de Lyon - BP 6 - 45 680 Dordives

**Contact presse** : Edwige Sauzon-Bouit (dossier de presse disponible sur demande)

**Téléphone** : 02 38 92 79 06

**Fax**: 02 38 92 76 90

**Mail** : [musee.dordives@wanadoo.fr](mailto:musee.dordives@wanadoo.fr)

**Web** : [www.musee-dordives.fr](http://www.musee-dordives.fr)



Coll. du Musée du Verre et de ses Métiers

## L'exposition **PYREX®**, 90 ans de verrerie culinaire

Qui n'a pas dans sa cuisine un plat **Pyrex®** ? L'objet est aujourd'hui tellement familier que le mot « **pyrex** » est devenu un nom commun, synonyme de verre borosilicate.

Ce verre, utilisé dans de nombreux domaines est connu du grand public pour son application dans le domaine de la préparation culinaire.

Il paraîtrait que le verre pyrex serait né en 1913 suite à la cuisson d'un gâteau dans des fonds de manchons de verrerie scientifique. La cuisson fut si réussie que l'on décida d'adapter ce verre à la cuisine.

Dans le domaine de la cuisine, le premier objet réalisé en verre pyrex fut un plat à gâteau : « pie plate » en anglais. Aussitôt, il lui fut donné le nom de « Py-right », puis de « **Pyrex®** » pour rimer avec « **Nonex®** ».

Cette exposition réunit un ensemble exceptionnel de près d'une centaine d'objets. On y trouve de la verrerie culinaire, des affiches publicitaires, des extraits audiovisuels et des documents d'archives. Ils proviennent pour l'essentiel des collections du Musée du verre et de ses métiers, mais aussi de grandes collections publiques telles que celles de la bibliothèque Forney à Paris, mais aussi de collections privées.

Elle retrace, durant presque un siècle, l'histoire de **Pyrex** et son évolution.



Coll. AIC

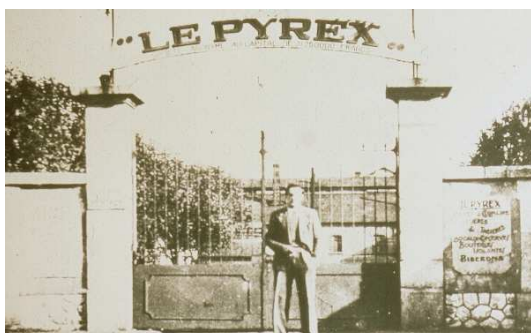


Coll. Corning Incorporated Archives

## Le verre Pyrex®, quelle histoire !

Le verre ordinaire a une histoire parmi les produits ménagers avec les verres à boire, les plats... Mais le verre pyrex, qui possède une bonne résistance thermique, a étendu son usage à la préparation culinaire. Depuis près de 90 ans, on en fait des biberons, des plats et des casseroles.

Découvert au XIX<sup>ème</sup> siècle par Otto Schott, ce verre résistant à la chaleur et aux chocs thermiques est mis au point en **1912** par la société américaine Corning Glass Works sous le nom de **Nonex®**. Il est alors utilisé dans la fabrication des lanternes de signalisation des chemins de fer et dans les laboratoires. En **1915**, Corning envisage la fabrication d'articles ménagers et le verre prend alors le nom de **Pyrex®**.



Coll. du Musée du verre et de ses métiers

## A - Les premières années Pyrex®

En **1919**, Eugène Gentil découvre aux Etats-Unis le verre Pyrex. Fasciné par cette innovation, il demande l'autorisation d'exploiter, pour la France, le brevet sous licence. Après obtention de la licence et quelques essais, les premiers produits Pyrex® sortent des usines de Bagnaux-sur-Loing. En mai **1922**, naît la société Le Pyrex.



Coll. Musée du verre et de ses métiers

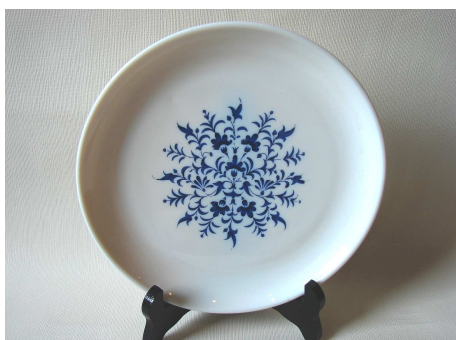
Dès **1922**, Corning commercialise son invention à l'étranger ; tout d'abord en France et en Angleterre, puis en Allemagne en **1927** et au Japon en **1930**. Chacun de ces pôles de production développe des gammes aux lignes sensiblement différentes. Dans les années **1920-1930**, les produits offerts à la vente sont peu différents de ceux que l'on connaît aujourd'hui. La cocotte, le plat à poisson, le plat à cake et les ramequins sont les produits phares. Le bocal à conserve, la bouteille isolante, le biberon, l'anti-monte lait et le service à thé sont également prisés des maîtresses de maison.



Coll. Musée du verre et de ses métiers



Coll. musée du verre et de ses métiers. © T. Calzaroni



Coll. musée du verre et de ses métiers

## B - Pyrex®, de 1950 à 1970

Après la seconde guerre mondiale, la marque s'adapte aux nouvelles habitudes des consommatrices et innove.

Début **1950**, elle met au point un verre borosilicate trempé sous le nom de « **Pyrex® Sedlex** ». Cette trempe spéciale rend le verre plus résistant aux chocs et lui permet de passer du four à l'eau froide, sans casser. Parallèlement, les lignes sont épurées, rendant les plats faciles au nettoyage.

**Au milieu des années 50**, la marque s'enrichit de nouveaux produits aux couleurs vives. Les campagnes de publicitaires créées par l'agence Dorland pour **Pyrex®**, s'appuient sur la renommée du chef cuisinier Raymond Oliver, pour vanter les mérites de la marque.

Les **années 60** sont marquées par la création de la ligne « **Hôtesse** ». « Plus gaie, plus jeune, plus moderne », ses formes sont épurées et le verre cristallin. Cette nouvelle ligne mise sur sa facilité à s'accorder aussi bien à la vaisselle la plus élégante, qu'à la plus basique. En cela, elle reprend les solutions mises au point quelques années plus tôt par les designers anglais. Les poignées sont désormais amovibles. Des décors à l'or fin habillent carafes et verseuses.

Les **années 70** voient, quant à elles, la création de la ligne « **Décor** » puis des marques « **Tamara** » et « **Pyroflam** ». Plats, cocottes et assiettes ne sont plus en verre transparent, mais en opale blanc. Le motif est apposé par décalcomanie.

## C - Pyrex® de 1980 à 1990



Coll. Musée du verre et de ses métiers

Au **début des années 80**, les articles ménagers **Pyrex®** sont fabriqués à la fois aux verreries de Bagneaux et dans la nouvelle usine de Châteauroux.

Comme aux époques précédentes, les gammes se renouvellent selon les modes et les habitudes du consommateur. En France, elles s'enrichissent d'une ligne « **Pâtisserie** » et de récipients pour boissons.

Parallèlement, la société Corning innove. Elle lance, aux côtés de la marque **Pyrex®**, le verre vitro-céramique **Vision®**. Cette nouvelle marque répond à la tentation de mettre les plats **Pyrex®** directement sur le feu. La demande est forte, jusqu'en **1989**. La production de verrerie culinaire à Bagneaux s'arrête ensuite définitivement.

Dans les **années 90**, Corning cède l'exploitation de la marque à la société Newell. Si elle possède toujours la confiance des consommateurs, il faudra attendre **2006** et le rachat de **Pyrex®** par Arc International Cookware pour que la marque renoue avec la tradition de l'innovation.

## D - Pyrex® aujourd'hui



Coll. AIC

Aujourd'hui, **Pyrex®** est toujours une marque de Corning Incorporated, mais utilisée sous licence par Arc International. La marque, historiquement connue pour ses plats en verre, propose aujourd'hui une large gamme de produits de cuisson pour toute la cuisine, déclinée dans de multiples matériaux. Elle comprend une gamme de moules en céramique mais également des poêles, des casseroles, des faitouts déclinés dans un large choix de matériaux, formes, designs et couleurs.



© Sowdendesign

Fabriqués à Bagnaux-sur-Loing en Seine-et-Marne pendant près de 50 ans, les produits **Pyrex®** sont aujourd'hui produits à Châteauroux, par Arc International Cookware.

L'aspect pratique, la qualité de cuisson et l'élégance des lignes des produits garantissent le succès de la marque qui ne cesse d'innover en introduisant de la couleur, en améliorant sa qualité et en créant de nouveaux ustensiles adjoints à la gamme du verre.



## Autour de l'exposition

### Inauguration de l'exposition Le vendredi 17 juin 2011 à 17h30

### Visites guidées

"Visite conférence" : visite guidée de l'exposition par un médiateur culturel, les mercredis après-midi à 15h00. Elle peut être proposée pour les groupes en français et en anglais. Renseignements et réservation au 02 38 92 79 06.

### Conférences

L'équipe du musée proposera des conférences dans la salle vidéo (40 places maximum) :

- le 02 septembre à 18h30 « *La verrerie royale de Bagnaux-sur-Loing (Partie I)* » par Edwige Sauzon-Bouit
- le 7 octobre à 18h30 « *La Naissance du Pyrex (Partie II)* », par Edwige Sauzon-Bouit
- le 4 novembre à 18h30 « *Vision* » par Serge Renault.
- le 2 décembre à 18h30 « *Les collections de verrerie culinaire* », par Edwige Sauzon-Bouit

Renseignements et réservation au 02 38 92 79 06.

### Démonstration de soufflage de verre

Vous pourrez admirer le travail des verriers lors des démonstrations de soufflage de verre au chalumeau assurées par trois anciens verriers, Meilleurs Ouvriers de France. Le premier samedi de chaque mois, soit les 2 juillet, 6 août, 3 septembre, 1<sup>er</sup> octobre, 5 novembre et 3 décembre de 14h à 18h.

### Manifestations

#### ***Journée du Patrimoine de Pays***

Le musée sera ouvert à tarif réduit le **dimanche 19 juin** de 14h à 18h. Des visites guidées et des animations seront proposées durant tout l'après-midi. Programme complet disponible fin août.

#### ***Journées Européennes du Patrimoine***

Le musée du verre et de ses métiers participe aux Journées du Patrimoine 2011, les **samedi 17 et dimanche 18 septembre**. Le musée sera ouvert de 10h à 12h et de 14h à 18h. Cet événement sera ponctué de nombreuses animations et de visites guidées. Tarif réduit pour tous.



### ***La Fête de la Science***

Le musée sera ouvert gratuitement de 14h à 18h **le samedi 22 octobre**. Animations, visites guidées, conférence et démonstrations de soufflage de verre au chalumeau.

### **Spectacle**

#### ***La Grande Histoire du Verre***

**Vendredi 9 décembre à 14h30 et 20h30**

Spectacle conçu et réalisé par Jean- François Lemaire, compagnie Artfusion. Un conférencier hors normes et son "disciple" vont, de manière ludique et poétique, vous entraîner dans le monde merveilleux du verre... Saviez- vous que le verre a été le 1er matériau créé par l'homme il y a 5 000 ans ? Connaissez- vous sa composition ? Prétexte d'apprentissage de l'histoire et des techniques du verre depuis 5 000 ans, on y côtoie l'histoire, la géographie, les sciences et les techniques, mais surtout le jeu théâtral et humoristique, la poésie, les jeux de lumière, le tout accompagné d'images de pièces en verre antiques et contemporaines. Vendredi 9 décembre à 14h30 (séance scolaire et groupes) et à 20h30 (tout public). Lieu : Salle des Fêtes de Dordives. Durée : 1 h - A partir de 8 ans. Réservation obligatoire (places limitées).

### **Famille**

#### ***Les Ateliers du mercredi***

Visite ludique suivie d'un atelier de pratique artistique. Destinés aux enfants à partir de 6 ans. Dates à venir : **6 juillet, 13 juillet, 20 juillet, 27 juillet, 3 août, 10 août, 17 août, 24 août, 31 août, 7 septembre, 5 octobre, 26 octobre, 2 novembre et 7 décembre 2011**. Le musée accueille les enfants pour une visite ludique des collections, suivie d'un atelier artistique au choix : peinture sur verre, effet vitrail, mobiles sur rhodoïd, sculptures en matériaux recyclés. Les enfants repartent avec leurs créations.

Sur réservation.

Tarif : 7.50€/enfant

#### ***Livret jeu***

Questionnaire pour enfants. Disponible gratuitement pour les familles, sur demande à l'accueil.

#### ***Ilots jeux***

Activités en autonomie pour apprendre en s'amusant à l'aide de jeux (puzzles, coloriages, ombres chinoises, jeux de billes...) et se familiariser avec l'univers des affichistes qui ont fait la renommée de la verrerie culinaire Pyrex. Ilots jeux accessibles directement dans le musée.

## **Anni-verre-saire au musée**

### **Toute l'année !**

Une façon originale et amusante pour les 6/15 ans de fêter son anniversaire entre amis. Au programme : découverte du musée, atelier créatif et goûter d'anniversaire.

Durée : 2h ; tarif : 10€/enfant

Quand ? Tous les mercredis après midi, et pendant les vacances scolaires. Réservation obligatoire 1 mois à l'avance au 02 38 92 79 06.

## **Scolaires**

### ***Présentation aux enseignants (maternelle, primaire, collège et lycée)***

Présentation de l'exposition et des activités pédagogiques, le jeudi 24 juin 2011 à 16h. Cette visite sera suivie d'une collation.

### ***Maternelles et primaires***

Découverte à l'aide d'un parcours pédagogique de l'univers graphique de la marque pyrex.

### ***Collèges et lycées***

Découverte de l'exposition. Possibilité de visiter accompagné d'un guide conférencier ou en autonomie.



## Le musée du verre et de ses métiers



Riche de plus de 1500 objets, ce musée est unique en France et est le seul à être dédié aux techniques industrielles du verre.

Sur deux niveaux et à travers une mise en scène colorée et vivante, l'équipe du musée vous transporte à travers la grande histoire du Pyrex, de Sovirel, de Thomson ou de Corning.

L'outillage présenté permet de comprendre l'évolution des techniques : soufflage à la canne, au chalumeau, pressage... Egalement, de la verrerie d'art est régulièrement exposée.

Au coeur du musée, découvrez l'atelier des souffleurs de verre au chalumeau. 3 Meilleurs Ouvriers de France y exercent leurs talents le 1er samedi de chaque mois et toute l'année pour les groupes. Ces démonstrations sont des moments inoubliables que l'on peut vivre en famille. Elles marquent l'esprit des parents et des enfants découvrant souvent pour la première fois, la magie du verre et de la flamme...

Le Musée du Verre et de ses Métiers se veut avant tout être un **lieu de conservation** et d'étude.

Il est un **lieu d'exposition** et de mise en valeur du patrimoine verrier. Quatre salles d'exposition permanente et une salle d'exposition temporaire sont vouées à cette fonction. Deux expositions temporaires sont organisées chaque année.

Mais le Musée du Verre et de ses Métiers est surtout **un lieu vivant** et d'échanges par son atelier de démonstration de soufflage de verre au chalumeau intégré au sein du musée.

Ces démonstrations sont l'occasion pour le visiteur de pouvoir échanger avec d'anciens verriers.

Des conférences et des projections vidéo autour de cet univers fascinant du verre sont également l'occasion de débats.

Les événements départementaux, régionaux et nationaux sont aussi l'occasion pour les visiteurs de découvrir le musée sous un autre angle. La nuit des musées, les journées du patrimoine, mais aussi la fête de la science sont diverses occasions et prétextes à la découverte.

## Les partenaires

### **Cette exposition a été réalisée par :**

La ville de Dordives et le Musée du Verre et de ses Métiers,

### **avec le soutien majeur**

- d'Arc International Cookware,
- de Corning,
- du Conseil Régional du Centre,
- du Conseil Général du Loiret,
- de la Communauté de Communes des Quatre Vallées

### **Elle a bénéficié de la collaboration scientifique et technique**

- de la Bibliothèque Forney de la ville de Paris,
- de la Bibliothèque Nationale de France,
- du Centre d'Archives de Corning Incorporated,
- de Centre Images, Agence régionale du Centre pour le cinéma et l'audiovisuel,
- de l'Institut National de l'Audiovisuel,
- de la Maison de la Pub,
- du Musée des Arts Décoratifs et de la publicité,

### **... ainsi que des personnes suivantes :**

- Dominique Albert, Arc International Cookware,
- Pierrette Barlier, Corning,
- Marie-France et Yves Beaux-Samour,
- Thierry Devynck, Bibliothèque Forney,
- Dominique Boulleray, CCI du Loiret,
- Sylvie Jeffery, Corning,
- Jean-Pascal Marquié, Arc International Cookware,
- Darwin Menke, Arc International Cookware,
- Céline Mercantini, Arc International Cookware,
- Monique Pontneau-Rousseau,
- Micheline Rigault,
- Michel Roddes, Entreprise Roddes,
- Laura Zülke, Arc International Cookware,
- Monique Villette

**Le musée remercie les services de la ville de Dordives ainsi que tous ceux et celles ayant contribué à la réalisation de cette exposition.**

## Informations pratiques

### Coordonnées

12 avenue de Lyon – BP6 - 45 680 Dordives

Tel : 02 38 92 79 06

Fax : 02 38 92 76 90

Mail : [musee.dordives@wanadoo.fr](mailto:musee.dordives@wanadoo.fr)

Site Internet : [www.musee-dordives.fr](http://www.musee-dordives.fr)

### Horaires d'ouverture

Du 1er mai au 31 août : tous les jours sauf mardi et vendredi de 14h à 19h.

Du 1er septembre au 30 avril : mercredi, samedi, dimanche de 14h à 18h.

Fermé les mardis, le 1er mai, les 25 et 31 décembre.

Fermeture annuelle en janvier et février.

### Tarifs et activités

Tarif plein : 3,30€ / Tarif réduit : 2,20€

Groupe scolaire avec visite guidée + démonstration : forfait de 20€ par classe + 2€ par élève.

Groupe scolaire avec visite guidée + démonstration + atelier pédagogique :

Forfait de 50€ par classe + 2€ par élève.

Groupe adulte avec visite guidée + démonstration (entre 10 et 25 personnes) : 5€/pers

Groupe adulte avec visite guidée + démonstration (plus de 25 personnes) : 4€/pers

Atelier créatif du mercredi : 7,50€ par enfant

Anni-VERRE-saire (visite + atelier + goûter) : 10€/enfant

Goûter gâtinais (de mai à septembre) : 5€/pers (adultes)

Location de la salle de réunion : 150€/demi journée

### Contacts

Contact presse : **Edwige SAUZON-BOUIT**

Contact renseignements et réservations : **Christine REBREYEND**

# ANNEXES

## Le saviez-vous ?

L'on raconte, qu'en 1913, Bessie Littleton demanda à son mari de lui rapporter des fonds de manchons pour y faire cuire un gâteau de Savoie. La cuisson du gâteau fut si réussie que l'on décida d'adapter ce verre à la cuisine. Le verre pyrex venait de naître.

*Le physicien Jesse Littleton débuta chez Corning en 1913, pour participer à la recherche sur les nouvelles applications de Nonex®. Son épouse, Bessie, participa au premier test du Nonex® comme article de four dans la cuisine familiale. © Corning Incorporated Archives*



## Le saviez-vous ?

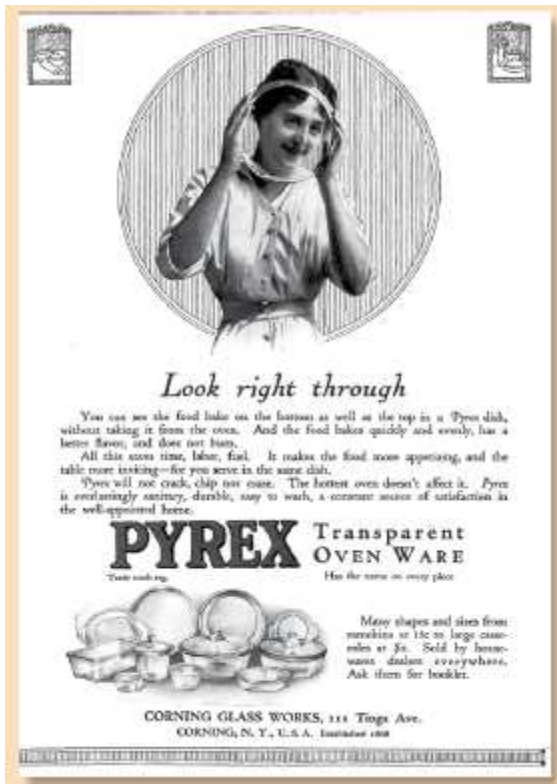
Le premier objet réalisé en verre pyrex dans le domaine de la cuisine fut un plat à gâteau : «pie plate» en anglais. Aussitôt, il lui fut donné le nom de «Py-right», puis de «Pyrex®» pour rimer avec «Nonex®».

*Ph. © Corning Incorporated Archives*



*La technicienne Evelyn Roberts remplit d'eau bouillante une casserole en Pyrex® placée dans un bloc de glace. L'essai prouva la remarquable résistance du verre au choc thermique. © Corning Incorporated Archives*





**Look right through**

You can see the food like on the bottom as well as the top in a Pyrex dish, without taking it from the oven. And the food bakes quickly and evenly, has a better flavor, and does not burn.

All this saves time, labor, fuel. It makes the food more appetizing, and the table more inviting—for you serve in the same dish.

Pyrex will not crack, chip nor stain. The hottest oven doesn't affect it. Pyrex is everlastingly sanitary, durable, easy to wash, a constant source of satisfaction in the well-appointed home.

**PYREX** Transparent OVEN WARE  
Trans-oxing Has the name on every piece

Many shapes and sizes from saucers to 16 to large casseroles to 34. Sold by housewares dealers everywhere. Ask them for booklet.

CORNING GLASS WORKS, 111 Tings Ave.  
 CORNING, N. Y., U. S. A. Invented 1928

A une époque où la plus grande partie des plats à four était fabriquée en terre cuite ou en métal, donc fragiles ou difficiles à nettoyer, Pyrex® disposait d'avantages de vente que Corning citait aux maîtresses de maison avisées des années 20. Sa transparence lui donnait un air de propreté saine et la rapidité de la cuisson offrait des économies d'énergie © Corning Incorporated Archives



Pour Corning, le développement de verres plus résistants est une réponse aux problèmes des lanternes de chemins de fer qui se brisaient dès que l'eau froide de la pluie frappait la surface chaude du verre. Corning mis un terme au problème en développant un verre résistant à la chaleur et à faible dilatation, le Nonex®. © Corning Incorporated Archives



Nonex® fut utilisé pour la fabrication de lanternes et de cuves de laboratoire. La ressemblance entre une cuve de laboratoire sciée et un moule à gâteau suggéra l'essai du verre pour la cuisson au four. © Corning Incorporated Archives



**Glass Lantern Globes**  
 Made by  
**CORNING**  
 CORNING GLASS WORKS  
 MUSKOGEE, OKLA.