

LE TRAVAIL DE L'ARCHEOLOGUE

L'Histoire, comme toutes les sciences, est **évolutive**. Elle n'est que l'état des connaissances scientifiques à un moment donné. Ces connaissances sont établies par des **preuves** et des **interprétations** qui peuvent évoluer.

Les peuples qui vivaient autrefois dans les différentes régions à la surface de la Terre ont laissé des traces de leur passage et de leur existence. C'est ce que l'on appelle des **vestiges**. Retrouver ces vestiges et les étudier est la seule façon d'établir des **connaissances** sur l'Histoire des époques anciennes, quand l'écriture était encore peu développée ou bien quand elle n'existait tout simplement pas. Chaque nouvelle **découverte** peut apporter de nouvelles informations et changer ce que l'on pense savoir sur une période de l'Histoire.

Retrouver ces vestiges est le travail des **archéologues**. Ce sont des personnes dont le métier est d'**étudier** les peuples anciens et d'aller sur le **terrain**.

Le métier d'archéologue

Devenir archéologue demande plusieurs années d'études après le bac. Généralement, les archéologues suivent pendant quelques années des études d'Histoire, d'Art ou de Lettres avant de se spécialiser dans l'archéologie. Si les études sont si longues, c'est parce qu'un archéologue doit connaître l'Histoire, les noms des peuples du passé, à quelles époques ils ont vécu, mais aussi savoir lire et comprendre les langues qu'ils parlaient et qui ont souvent disparu. On les appelle des **langues anciennes** ou langues mortes. Il y a donc beaucoup de choses à savoir.

Mais l'archéologie est aussi un métier de terrain et d'**exploration**.

Avec le temps, les vestiges du passé se sont **enfoués** progressivement dans le **sol** et ont été recouverts par des **couches** de matières diverses (organique, minérale) appelées des **strates**. Pour y accéder, il faut le plus souvent creuser dans le sol, mais pas de n'importe quelle manière !

L'archéologue doit donc apprendre à **organiser des recherches** dans le sol pour retrouver ces traces du passé. Il **fouille** des ruines, des sites anciens ou simplement dans la terre. Il peut y trouver des objets **enfouis** comme des bijoux, des pièces de monnaie, des statues, des poteries, des fondations de bâtiments anciens... et parfois des restes humains ou animaux comme des os ou des momies.

La plupart du temps, les objets ayant résisté à l'épreuve du temps (dégradation, décomposition) sont faits de matières solides et résistantes : métal, pierre, os, ivoire, terre cuite. Mais dans certaines conditions favorables de **conservation**, cela peut être aussi des objets en bois, en matières végétales, des aliments, des textiles, du cuir, et mêmes des organes humains ou animaux.

Le travail des archéologues comporte **plusieurs étapes** : la **prospection**, les **fouilles**, puis l'**analyse en laboratoire** des vestiges retrouvés.

La prospection

Avant les recherches sur le terrain, l'archéologue travaille beaucoup dans son bureau. Il se renseigne sur les lieux qu'il est utile de fouiller. Pour cela, il consulte des **archives**, des **textes d'historiens**, des **documents anciens**, des **cartes géographiques**, ou des **photos aériennes**, pour y découvrir des indices lui indiquant la position de lieux pressentis comme de possibles **gisements** de vestiges anciens enfouis sous terre.

Ces lieux s'appellent des **sites archéologiques**.

Parfois on lui signale des **découvertes** ayant été faites sur le terrain par des personnes ayant trouvé par hasard des fragments d'objets. Des sites anciens peuvent aussi être repérés depuis le ciel par **avion** ou par **drone**, ou depuis l'espace par **satellite**, grâce aux marques qu'ils ont laissé sur le sol et qui ne sont visibles que si on prend de la hauteur.

Lorsqu'il pense avoir trouvé un site intéressant, l'archéologue doit demander des autorisations aux collectivités ou aux propriétaires privés des terrains pour pouvoir faire ses futures recherches et installer un **chantier de fouille** archéologique.

Il existe deux sortes de chantier de fouille :

- des fouilles **programmées** qui ont lieu sur des sites historiques déjà connus et protégés.
- des fouilles **préventives** qui ont lieu juste avant le démarrage de travaux pour vérifier que le lieu ne cache pas d'objets anciens, et si c'est le cas, pour en sauvegarder le maximum. De nombreux sites sont ainsi souvent découverts par hasard, à l'occasion d'un chantier de construction d'une route ou d'un bâtiment.

Après avoir rassemblé une équipe de fouilleurs, de l'argent et une autorisation, le chantier commence. Le travail se fait en équipe.



Le chantier de fouille

Voici les étapes d'une fouille archéologique :

Préparation du chantier :

La zone à fouiller est **divisée** à l'aide de **cordes** en **carrés** égaux et **numérotés**. Cette opération s'appelle le **carroyage** : cela va permettre une progression méthodique du travail et l'attribution à chaque fouilleur d'une surface à explorer. Car toutes les informations sont importantes et peuvent constituer des indices : emplacement précis des vestiges les uns par rapport aux autres, profondeur à laquelle on les a trouvés, nature du terrain, etc.

Fouille :

Les fouilleurs creusent le sol avec beaucoup de minutie et de patience, afin de trouver des vestiges (poteries, vaisselle, ossements...). À l'aide d'outils comme la **pelle** ou la **truelle**, les archéologues retirent d'abord la partie supérieure du sol. Au fur et à mesure qu'ils descendent en profondeur, ils utilisent des outils de plus en plus petits, fins, et souples (**balayettes**, **pinces**, **brosses**, **épingles**, **scalpels**...) pour **dégager** soigneusement les vestiges et les **dépoussiérer** en évitant de les abîmer.

La terre retirée autour des objets trouvés s'appelle le **sédiment**. Elle est évacuée dans des **seaux** puis systématiquement passée dans des **tamis** avec de l'eau. Ce **tamissage** méticuleux est nécessaire pour déceler la présence de tous les objets, même les plus petits, parfois masqués par la terre.

Cartographie et enregistrement :

Avant de retirer l'objet de son **emplacement**, il faut **dessiner et indiquer sa position** sur un plan du site quadrillé reproduisant le carroyage. Chaque objet reçoit un **numéro d'identification**.

Les objets découverts sont **lavés et triés**.

Quand un vestige est découvert, l'archéologue le **dessine**, le **mesure** et le **photographie**. Il note aussi tous les détails qui lui semblent importants et qui ne se verront plus ensuite comme par exemple ce qui est placé à proximité de sa trouvaille. Ces informations feront plus tard partie de l'analyse de l'objet et permettront de faire des hypothèses sur la nature, le rôle et l'utilité de cet objet, et de le reconstituer.

Le vestige est ensuite rangé dans une **boîte numérotée** d'après le carré dans lequel il a été retrouvé.

En raison de toutes ces opérations importantes et minutieuses, le travail des archéologues sur le chantier de fouilles dure souvent très longtemps : plusieurs semaines, plusieurs mois, voire plusieurs années pour les sites les plus importants.



Le laboratoire

L'archéologue emporte ce qu'il a trouvé dans son laboratoire où l'étude de l'ensemble des objets sortis de terre, que l'on appelle le « **mobilier archéologique** », permet d'approfondir nos connaissances sur la vie aux temps anciens.

Après avoir **nettoyé** finement tous les objets, il les **décrit**, les **analyse**, les **compare**, les **reconstitue** en essayant d'associer et d'assembler les **fragments** qui lui semblent aller ensemble. C'est encore une fois un travail qui demande beaucoup de temps. Des analyses permettent de les **dater** ou de connaître leur origine. L'archéologue doit réfléchir et faire de nombreuses **hypothèses** et **déductions**, comme un enquêteur.

De nos jours, on fait appel aux techniques scientifiques les plus poussées, comme l'utilisation des **programmes informatiques**, pour **reconstituer** des objets **en 3D** à partir de fragments. Le **carbone 14** permet de dater les objets découverts. Le carbone 14 est une particule de matière contenue dans les organismes vivants. Après la mort d'un être vivant, la proportion de carbone 14 contenue dans son organisme diminue progressivement par rapport à celles des autres atomes de carbone, selon des proportions précisément connues des scientifiques. Les archéologues mesurent donc cette proportion pour connaître l'ancienneté des traces que l'on retrouve sur un objet.

La valorisation des découvertes

Après avoir été analysés et traités pour qu'ils ne s'abîment pas, les objets les plus importants sont mis à l'abri dans des **collections scientifiques** protégées. Ils pourront ainsi continuer à être étudiés par des **historiens**.

Certains de ces objets seront ensuite exposés dans des **musées** pour être visibles par le grand public.



LE TRAVAIL DE L'ARCHEOLOGUE

► Lis attentivement le texte sur le travail de l'archéologue et la fiche sur le vocabulaire de l'archéologie et réponds aux questions sur une feuille de classeur. Rédige tes réponses.

1. Quelles sont les trois étapes principales du travail des archéologues ?
2. Quels sont les deux types de fouilles ?
3. Quand les archéologues font des fouilles, retrouvent-ils en premier les objets les plus récents ou les plus anciens ?
4. Comment appelle t-on la personne qui découvre un site archéologique ou un objet ancien ?
5. Comment appelle t-on les différentes couches de terrain qui se sont superposées au cours du temps par dessus les vestiges ?
6. Cite 8 outils utilisés par les archéologues pendant les fouilles.
7. Quelles précautions les archéologues doivent-ils prendre pour dégager les vestiges ?
8. Pourquoi prennent-ils tant de précautions ?
9. Cite 6 exemples de vestiges que l'on peut retrouver conservés enfouis dans le sol.
10. Comment appelle t-on l'ensemble des découvertes faites dans le sol ?
11. Quelle technique utilise t-on pour savoir de quelle époque datent les objets anciens retrouvés ?
12. Comment appelle t-on la science dont le but est de dater des faits historiques ?
13. Que signifie « reconstituer » un objet ?
14. Qu'est-ce qu'une langue morte ?
15. Pourquoi nos connaissances sur l'Histoire évoluent-elles sans cesse ?
16. Où vont les objets découverts après leur étude en laboratoire ?



LE TRAVAIL DE L'ARCHEOLOGUE

Sciences

A

Archéologie

10 mots pour comprendre l'archéologie

Archéologie

Science qui tente de reconstituer la vie de nos ancêtres en s'aidant des traces qu'ils ont laissées (écrits, ruines, ossements, outils, poteries, armes, pièces de monnaie...) pour essayer de comprendre comment ils vivaient.

Prospection

Étude d'un terrain afin d'y trouver des traces de civilisations disparues.

Fouilles

Travaux entrepris par les archéologues pour mettre au jour des objets ensevelis par le passé.

Gisement

Site sur lequel ont été découverts des restes archéologiques.

Datation

Détermination de l'âge d'un objet retrouvé sur un site archéologique.

Carbone 14

Variété de carbone qui sert à dater des objets anciens.

Chronologie

Science qui vise à dater des faits historiques.

Stratigraphie

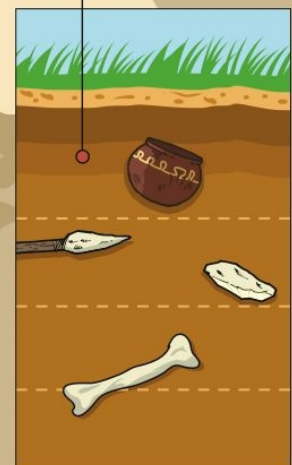
Étude de la manière dont les différentes couches de terrain d'un site ou d'un gisement se sont superposées au cours du temps.

Inventeur

En archéologie, le terme désigne quelqu'un qui découvre un site archéologique ou un objet important. On parle d'inventeur et non de découvreur.

Carroyage

Découpage d'un site en zones carrées. Le carroyage permet tout d'abord de bien se situer sur le site, et de pouvoir ensuite indiquer sur des plans l'emplacement des objets archéologiques.

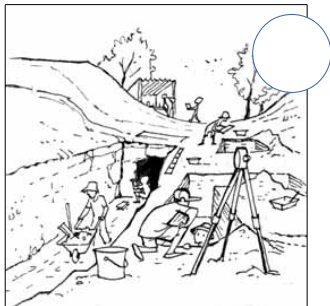


LE TRAVAIL DE L'ARCHEOLOGUE

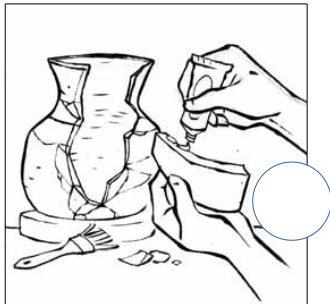
Voici 6 étapes du travail des archéologues dessinées, photographiées, et décrites.

► Associe pour chaque étape un dessin, une photographie et un texte en les coloriant de la même couleur.
Pour les dessins et les photographies, tu ne colories que le petit disque blanc.

► Numérote-les dans l'ordre chronologique.



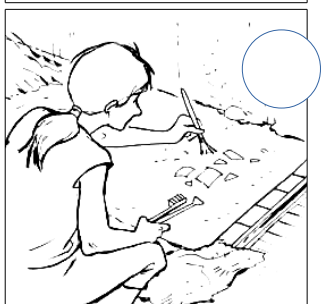
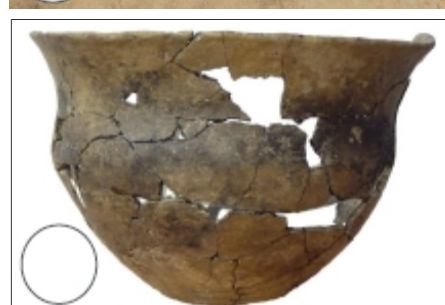
Les archéologues reconstituent les vestiges.



Les archéologues organisent des fouilles.



Les archéologues repèrent un site riche en vestiges.



Les archéologues quadrillent le terrain pour situer les découvertes.



Les archéologues dégagent délicatement les vestiges.



Les archéologues interprètent en laboratoire ce qu'ils ont découvert.

