

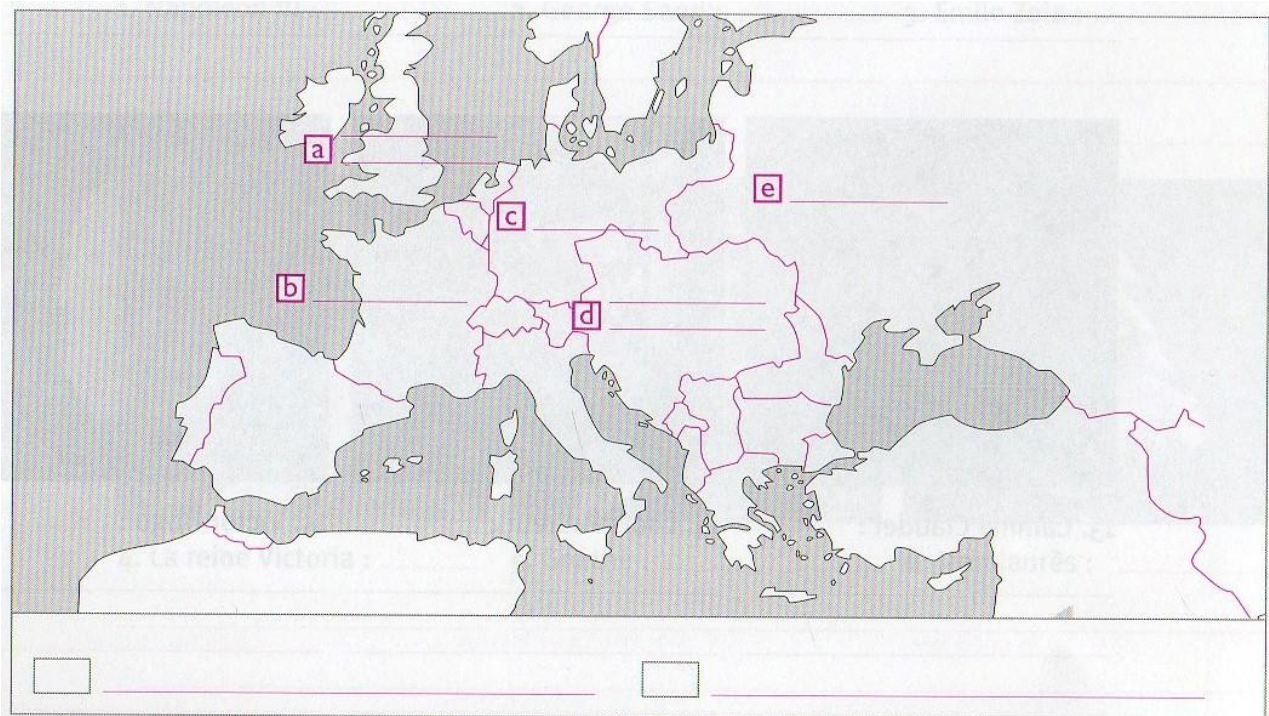


La Première Guerre mondiale

1. Pourquoi la Première Guerre mondiale éclate-t-elle ?

Au début du XX^{ème} siècle, de nombreuses **rivalités** économiques, coloniales et territoriales opposent les États européens. Deux grandes alliances s'organisent entre pays. La **Triple Alliance** rassemble l'Allemagne, l'Autriche-Hongrie et l'Italie ; la **Triple Entente** regroupe la France, la Russie, le Royaume-Uni. À la suite de l'assassinat de François-Ferdinand, le futur empereur d'Autriche-Hongrie, les déclarations de guerre se multiplient. La France entre dans le conflit contre l'Allemagne et ses alliés le 3 août 1914.

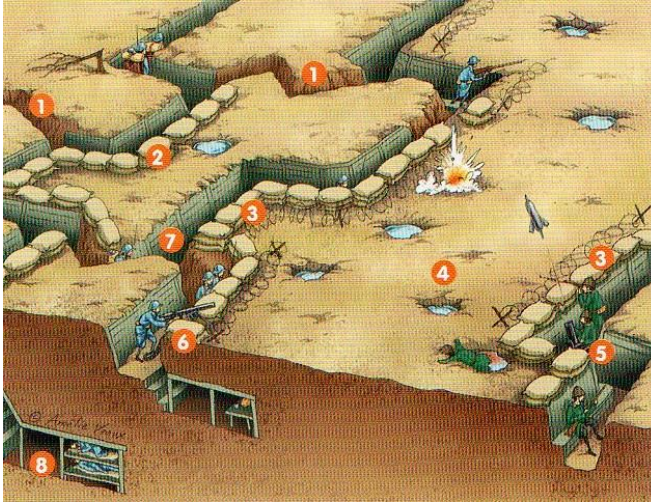
Beaucoup de Français voulaient faire la guerre contre l'Allemagne pour reprendre l'Alsace et la Lorraine en 1871. Aujourd'hui, dans chaque commune de France, un monument est élevé à la mémoire des très nombreux morts de cette guerre qui a duré 4 ans.



2. Comment la Première Guerre mondiale se déroule-t-elle ?

La guerre qui éclate en 1914 est d'abord une **guerre de mouvement**. Mais devant l'échec de leurs offensives, les armées mènent une **guerre de position** et s'enterrent dans des **tranchées**. Les combats s'intensifient et causent de grandes pertes à tous les belligérants. Après quatre années de conflit, l'Allemagne signe un armistice le **11 novembre 1918**. La guerre s'achève avec près de 10 millions de soldats morts au front.

Schéma d'une zone de front



- ① boyau
- ② 2^{ème} ligne
- ③ 1^{ère} ligne
- ④ no man's land (zone située entre deux tranchées ennemies)
- ⑤ mortier
- ⑥ mitrailleuse
- ⑦ tranchée
- ⑧ abri

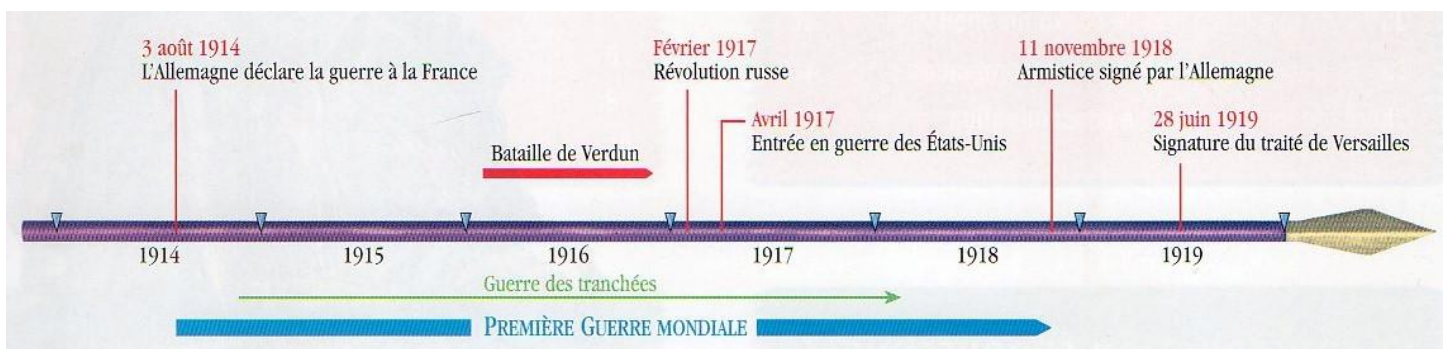
3. Quelle est la vie des soldats sur le front ?

Les premiers assauts sont extrêmement violents et l'artillerie tue une grande partie des troupes. Des **tranchées** sont alors creusées. Les **gaz toxiques** sont utilisés à grande échelle pour la première fois. Certains jours, les morts et les blessés se comptent par milliers. Dans les tranchées, la vie quotidienne des soldats est **très dure** : la nourriture manque, l'hygiène est rudimentaire, la pluie et le froid sont accablants.

Fiche 2 : La Première Guerre mondiale

4. Quelles sont les conséquences de la guerre sur les civils ?

L'ensemble de la population française est engagé dans la guerre. À l'arrière, **les femmes remplacent les hommes** partis au front. Elles travaillent dans les usines, les champs, les hôpitaux. L'industrie est essentiellement consacrée à l'effort de guerre : fabrication d'armes, de munitions et d'uniformes. Les **pénuries** et les **restrictions** sont nombreuses et les conditions de vie se dégradent. À la fin du conflit, **le bilan humain est très lourd**.



Lexique

- **un armistice** : accord qui met fin aux combats
- **un belligérant** : pays en guerre
- **des civils** : population non militaire
- **un front** : zone de combat
- **une pénurie** : manque de ce qui est nécessaire