

DIPLÔME NATIONAL DU BREVET
SESSION 2018

SCIENCES

Série générale

Durée de l'épreuve : 1 h 00

50 points

Dès que le sujet vous est remis, assurez-vous qu'il soit complet

Ce sujet comporte 7 pages numérotées de la 1/7 à la page 7/7

Le candidat traite les 2 disciplines sur la même copie

ATTENTION : ANNEXES pages 6 et 7 sont à rendre avec la copie

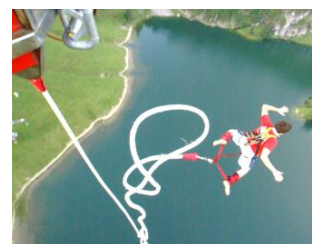
L'usage de tout modèle de calculatrice, avec ou sans mode examen, est autorisé.
L'utilisation du dictionnaire est interdite

PHYSIQUE-CHIMIE - Durée 30 minutes

Le saut à l'élastique

Le saut à l'élastique consiste à se jeter depuis un point situé en hauteur, en étant accroché à un élastique.

Dans ce sujet, nous nous intéresserons au mouvement d'un sauteur et à ses sensations, puis nous nous concentrerons sur le choix des élastiques.

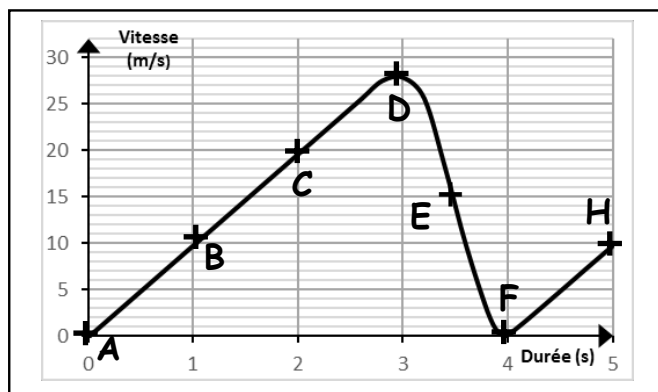


Un saut à l'élastique comporte principalement 4 phases :

<p><u>Phase 1</u> chute libre durant laquelle la vitesse augmente</p>	<p><u>Phase 2</u> l'élastique commence à se tendre, le sauteur ralentit</p>	<p><u>Phase 3</u> l'élastique est tendu au maximum, la vitesse du sauteur s'annule un bref instant</p>	<p><u>Phase 4</u> l'élastique se contracte, le sauteur remonte en reprenant de la vitesse</p>

Une fois ces 4 phases passées, le sauteur subit encore quelques oscillations avant de s'immobiliser définitivement.

On donne ci-dessous la représentation graphique des variations de la vitesse du sauteur en fonction du temps :



1. Mouvement du sauteur (6 points)

1.1. Repérer la partie du graphique qui correspond à la phase 1. Justifier brièvement.

1.2. Indiquer la phase du saut qui correspond au point F.

1.3. La force de pesanteur (le poids du sauteur) modélise l'une des actions mécaniques s'exerçant sur le sauteur lors de sa chute. Préciser la direction et le sens de cette force.

2. Énergie du sauteur et conversion (11 points)

2.1. En utilisant les termes « énergie potentielle » et « énergie cinétique », décrire la conversion d'énergie qui a lieu lors de la phase 1 du saut.

2.2. À l'aide du graphique, déterminer la valeur maximale de la vitesse atteinte par le sauteur.

2.3. En déduire, par un calcul, que la valeur maximale de l'énergie cinétique du sauteur de 78kg (équipement inclus) est de l'ordre de 30 000 J.

2.4. Le tableau ci-contre donne l'énergie cinétique de différents véhicules à une vitesse donnée.

En comparant la valeur maximale de l'énergie cinétique obtenue à la question 2.3 à celle d'un véhicule en mouvement, préciser le rôle de l'élastique.

Objets	Vitesse	Energie cinétique
Camion + chauffeur	30 km/h	120 550 J
Moto + motard	65 km/h	26 000 J
Vélo + cycliste	12 km/h	425 J

3. Sensation lors du saut (3 points)

Durant le saut, le sauteur éprouve des sensations qui sont associées à la production d'adrénaline, substance dont la formule chimique est $C_9H_{13}O_3N$.

Préciser le nom et le nombre de chacun des atomes présents dans une molécule d'adrénaline.

Donnée : extrait de la classification périodique

1 H HYDROGÈNE								2 He HÉLIUM
3 Li LITHIUM	4 Be BÉRYLLIUM	5 B BORE	6 C CARBONE	7 N AZOTE	8 O OXYGÈNE	9 F FLUOR	10 Ne NÉON	
11 Na SODIUM	12 Mg MAGNÉSIMUM	13 Al ALUMINIUM	14 Si SILICIUM	15 P PHOSPHORE	16 S SOUFRE	17 Cl CHLORE	18 Ar ARGON	

4. Choix de l'élastique (5 points)

Il existe différents modèles d'élastique, adaptés au sauteur et aux conditions de saut. Voici quelques modèles d'élastique disponibles dans un club :

Modèle d'élastique	Poids du sauteur	Longueurs disponibles pour chaque modèle	Longueur maximale
XS	250 N à 450 N	15 m ; 30 m ; 50 m	3 fois la longueur initiale
S	400 N à 700 N		
M	650 N à 950 N		
L	900 N à 1200 N		

Pour concilier sensations fortes et sécurité, les clubs fixent généralement une distance d'au moins 10 m entre le sol et le point le plus bas atteint lors de la chute.

Parmi les modèles disponibles, choisir un élastique qui convient, pour un sauteur de 78 kg (équipement inclus), s'élançant du pont de Ponnas haut de 103 m.

Préciser le modèle et la longueur de l'élastique retenu. Justifier.

Toute démarche sera valorisée.

Donnée : l'intensité de la pesanteur sur Terre a pour valeur $g = 9,8 \text{ N/kg}$