

Modèle 26

Tailles 38/40 (46/48)

Attention les fans de crochet : un motif de base simple et des bordures spectaculaires – voici les ingrédients de ce pull de rêve luxueux en fil coton nougat brun mat.

Modèle 26

Pull au crochet avec encolure en V

Tailles : 38/40 (46/48)

Fournitures : 500 (600) g en nougat (col. 08) "Catana" (100% coton, long. de fil = 112m/50g) de chez ONLINE. Crochets ADDI n° 3 et 3,5.

Motif de base, aig. n° 3,5 : nb de m. divisible par 4 + 1 + 3 m. en l'air pour tourner. Croch. d'après le diagramme 1. Ch. rg commence par 3 m. en l'air pour remplacer la 1ère B et les m. avant le motif, répéter tjrs le motif et terminer par les m. après le motif. Croch. 1 x les rgs 1 à 3 puis répéter tjrs les rgs 2 + 3.

Les motifs suiv. sont croch. avec le crochet n° 3.

Motif dentelle en tours : nb de m. de départ divisible par 24. Croch. d'après le diagramme 2 sur lequel est représenté un extrait du motif avec le tour de transition et 1 rapport. Ch. tour commence comme représenté par 1 ou 3 m. en l'air pour remplacer la 1ère m. serrée ou la 1ère B et se termine par 1 m. coulée dans la m. en l'air de remplacement. Avancer le cas échéant au début du tour suiv. en m. coulées. Croch. 1 x les tours 1 à 23.

Motif dentelle en rgs : nb de m. de départ divisible par 24 + 22 + 3 m. en l'air pour tourner. Croch. d'après le diagramme 3. Ch. rg commence comme représenté par 3 ou 1 m. en l'air pour remplacer la 1ère B ou la 1ère m. serrée et les m. avant le motif, répéter tjrs le motif et terminer par les m. après le motif. Croch. 1 x les rgs 1 à 23.

Bordure picot en tours : en début de tour 1 m. en l'air pour remplacer la 1ère m. serrée et terminer ch. tour par 1 m. coulée dans la m. en l'air de remplacement. **1er tour** : m. serrées ; **2ème tour** : * 1 m. serrée, 1 picot (= 3 m. en l'air, 1 m. serrée dans la 1ère m. en l'air), passer 1 m. serrée du tour précédent, 1 m. serrée, répéter tjrs à partir de *. Croch. 1 x les tours 1 + 2.

Echantillon en motif de base, crochet n° 3,5 : 18 m. et 9 rgs = 10 x 10 cm ; **en motif dentelle, crochet n° 3** : 20,5 m. de départ et 9 rgs = 10 x 10 cm.

Remarque : flèches sur le patron = sens de l'ouvrage.

Dos : monter 85 (105) m. en l'air + 3 m. en l'air pour tourner et croch. en motif de base. Pour les emman. à 19 cm du

montage, arrêter de ch. côté 4 m. et à ch. rg 4 x 2 m. = 61 (81) m. Pour les biais des épaules à 37 (41) cm du montage, arrêter de ch. côté 4 (8) m. et à ch. rg encore 2 x 5 (7) m. Pour l'encol. en même temps que la 1ère dim. d'épaule, arrêter les 25 (29) m. centr. et terminer les deux côtés séparément. Pour l'arrondi au bord int. arrêter dans le rg suiv. encore 1 x 4 m. Terminer l'ouvrage à 39 (43) cm du montage.

Devant : procéder comme décrit pour le dos mais avec une encol. en V. Pour cela à 19 (21) cm du montage, arrêter la m. centr. et terminer les deux côtés séparément. Pour le biais de l'encol. dim. au bord int. à ch. rg 16 (18) x 1 m.
Manches : monter 57 (73) m. en l'air + 3 m. en l'air pour tourner et croch. en motif de base. Pour la tête de manche à 14,5 cm du montage, arrêter de ch. côté 2 m. puis à ch. rg 9 (7) x 1 m. et 4 (6) x 2 m. = 19 (31) m. Terminer l'ouvrage à 30 cm du montage.

Assemblage et finitions : fermer les coutures des épaules et des côtés. Croch. le bord d'encol. de 2 tours de picots en commençant à la pointe de l'encol. Croch. les bords inf. de 192 (240) m. serrées (= tour sous le diagramme 2), puis croch. le motif dentelle en tours. Croch. les bords de montage des manches de 70 (94) m. serrées (= rg env. a du diagramme 3) puis croch. le motif dentelle en rgs. Fermer les coutures des manches et monter les manches.

Diagramme 2

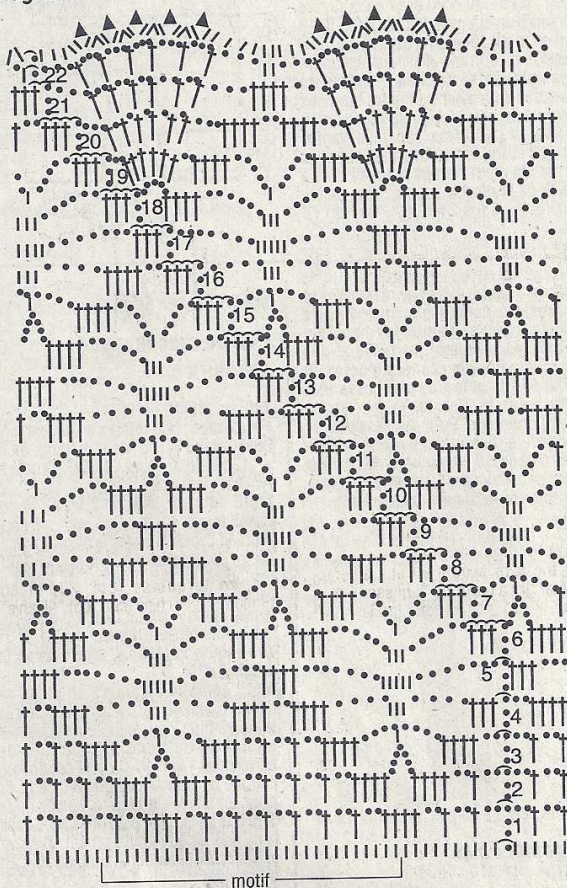


Diagramme 1

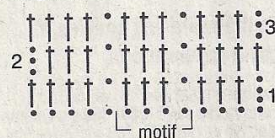
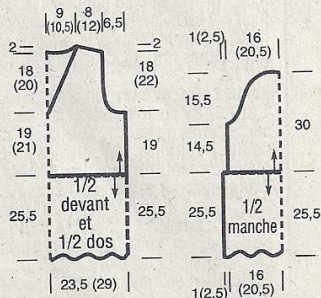
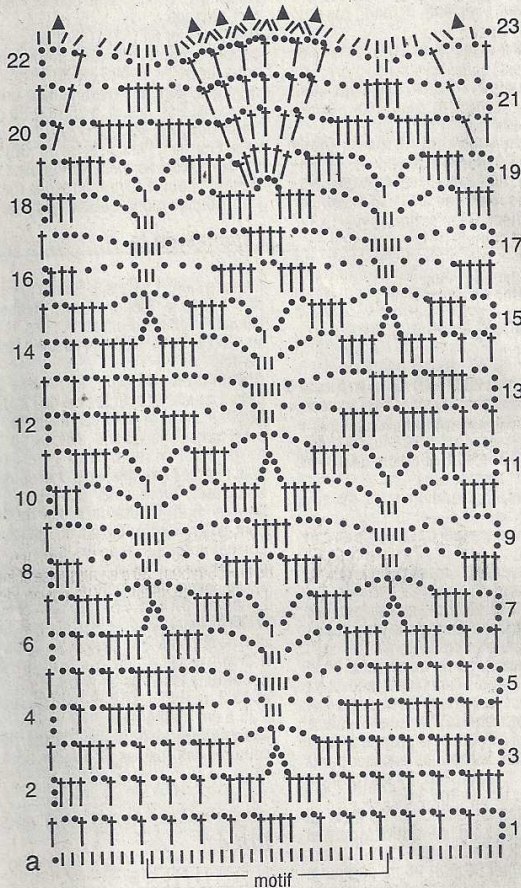


Diagramme 3



Légende des diagrammes :

- = m. en l'air
- = m. coulée
- | = m. serrée
- † = B
- ▲ = 1 picot (= 3 m. en l'air, 1 m. serrée dans la 1ère m. en l'air)

Montage avec une boucle

Enrouler pour cela le fil une fois autour du crochet puis le placer de nouveau le fil sur l'aiguille de droite à gauche. Ainsi le fil est bien placé pour le saisir avec le crochet et le ramener en boucle. Il y a donc une boucle sur le crochet avec laquelle le 1er tour sera crocheté. Le 1er tour commence par 1 ou 3 m. en l'air pour remplacer la 1ère m. serrée ou la 1ère B. Puis resserrer la boucle en conséquence.

