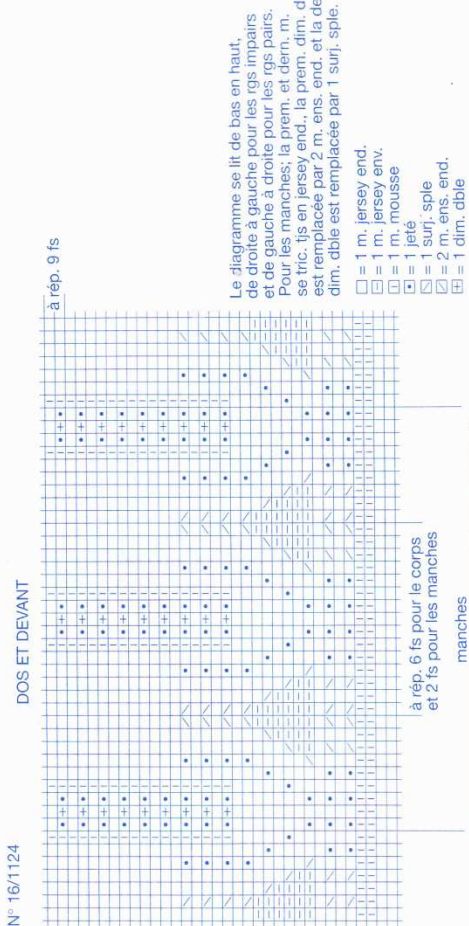




Tric. sur les 10 prem. m., ajouter à leur suite 1 x 10 m. pour la bride. Tric. en mousse sur ces 20 m. pdt 4 rgs. Puis rab. ttes les m. en 1 fs souplement. Exécuter 1 oeillet à l'extrémité de la bride. Rab. les 6 m. suiv. et tric. sur les 5 m. suiv. en mousse pdt 24 rgs. Rab. ces m. en 1 fs souplement. Replier 1,5 cm. ds le haut vers l'int. et fixer à pts cachés. Rab. les 6 m. suiv. et tric. sur les 10 dern. m. en mousse pdt 4 rgs puis rab. ttes les m. en 1 fs souplement. Passer la bride ds le bord replié et coudre le bouton perle de l'autre côté. Avec le crochet, exécuter 1 rg de ms. avant les 2 rgs de jersey end. de façon à former la semelle.

**Chausson gauche:** Faire le même trav. que pour le chausson droit mais en trav. en sens inverse pour la bride.



## 17 ROBE DE BAPTEME, BONNET ET CHAUSSONS

SUIZALINE .....600 blanc 5 pel.

2 aig. n° 2,5, 2 aig. n° 3 et 2 boutons.

Taille naissance à 3 mois

### POINTS EMPLOYES

N° 1740

Côtes 1/1: 1 m. end., 1 m. env., etc.

**Pt de jersey end.:** Sur l'end. du trav., tric. à l'end. Sur l'env. du trav., tric. à l'env.

**Pt de jersey env.:** Sur l'end. du trav., tric. à l'env. Sur l'env. du trav., tric. à l'end.

**Pt mousse:** Tjs à l'end.

**Surj. sple:** Glisser 1 m., tric. 1 m. end. et passer la m. glissée au-dessus.

**Pt ajouré:** Voir diagrammes n° 1, n° 2, n° 3.

**Rayures fantaisie:**

**1<sup>er</sup> rg:** (env. du trav.) A l'end.

**2<sup>e</sup> et 3<sup>e</sup> rgs:** A l'env.

**4<sup>e</sup> rg:** (x) 2 m. ens. end., 1 jeté (x), rép. de (x) à (x), 1 m. end.

**5<sup>e</sup> et 6<sup>e</sup> rgs:** A l'env.

**7<sup>e</sup> rg:** A l'end.

**Dent de chat:**

**1<sup>er</sup>, 2<sup>e</sup>, 3<sup>e</sup>, 4<sup>e</sup>, 6<sup>e</sup>, 7<sup>e</sup> et 8<sup>e</sup> rgs:** En jersey end.

**5<sup>e</sup> rg:** (x) 2 m. ens. end., 1 jeté (x), rép. de (x) à (x), 1 m. end.

**Augm. intercalaire:** Relever le fil reliant 2 m. et le tric. à l'end. en le tordant.

**ECHANTILLON:** Un carré au pt ajouré de 10 cm. de côté, aig. n° 3 = 29 m. et 37 rgs.

### EXECUTION - ROBE

**DOS:** Monter 149 m. sur les aig. n° 3 et tric. au pt ajouré en suiv. le diagramme n° 1. Trav. droit. A 45 cm. de haut. tot., former les fronces comme suit: tric. 3 m. end., (x) glisser 3 m. sur 1 aig. aux. placée devant, tric. ens. à l'end. 1 m. de l'aig. gauche et 1 m. de l'aig. aux., ceci 3 fs (x), rép. de (x) à (x) et tric. les 2 m. restantes à l'end. Il reste 77 m. Tric. les 7 rgs de la rayure fantaisie puis cont. comme suit: 25 m. jersey end., 27 m. du diagramme n° 2 (ne pas former le petit ajouré centr.) et 25 m. jersey end.

**Emmanchures:** A 47 cm. de haut. tot., former les emman. en rab. de ch. côté ts les 2 rgs: 1 x 3, 3 x 2 et 3 x 1 m. Cont. droit. **Fente: Entre-temps,** à 50 cm. de haut. tot., rab. la m. centr. et terminer ch. partie sép. Les dim. d'emman. terminées, il reste 26 m. **Encolure:** A 57 cm. de haut. tot., former l'encol. en rab. côté milieu ts les 2 rgs: 2 x 7 m. **Epaule:** A 58 cm. de haut. tot., il reste 12 m. que l'on rab. en 1 fs souplement. Terminer l'autre partie.

**DEVANT:** Faire le même trav. que pour le dos jusqu'à 55 cm. de haut. tot. mais sans la fente. **Encolure:** A cette haut., former l'encol. en rab. les 9 m. centr. et terminer ch. partie sép. en rab. côté milieu ts les 2 rgs: 1 x 3, 3 x 2 et 1 x 1 m. **Epaule:** A 58 cm. de haut. tot., il reste 12 m. que l'on rab. en 1 fs souplement. Terminer l'autre partie.

**MANCHES:** Monter 41 m. sur les aig. n° 3 et tric. les 6 dern. rgs de la rayure fantaisie puis cont. comme suit: 7 m. jersey end., 27 m. du diagramme n° 2 et 7 m. jersey end.

**En même temps,** augm. de ch. côté ts les 2 rgs: 4 x 2 et 12 x 1 m. Les augm. se tric. en jersey end. On obtient 81 m. **Arrondi:** A 11 cm. de haut. tot., former l'arrondi en rab. de ch. côté ts les 2 rgs: 1 x 3, 13 x 2 et 1 x 3 m. A 19 cm. de haut. tot., il reste 17 m. que l'on rab. en 1 fs souplement.

**ASSEMBLAGE:** Mettre ch. pièce légèrement en forme sous un linge humide. Fermer les côtés, les épaules et les manches. Monter celles-ci aux emman. Avec les aig. n° 2,5, relever 23 m. au bord de la fente côté gauche et tric. en côtes 1/1. Au 2<sup>e</sup> rg, former une boutonnière comme suit: tric. 11 m., rab. 1 m. et tric. 11 m. Au rg suiv., remonter la m. rab. A 1 cm. de haut., rab. ttes les m. en côtes sans serrer. Faire le même trav. de l'autre côté mais sans boutonnière. Avec les aig. n° 2,5, relever 72 m. autour de l'encol. (bandes fermeture comprises) et tric. la rayure fantaisie puis rab. ttes les m. en 1 fs souplement. La 2<sup>e</sup> boutonnière se forme ds le rg ds trou-trous. Coudre les 2 boutons. Avec le crochet et le fil employé dble, exécuter 4 chaînettes de 36 cm. et les passer ds les rgs de trou-trous, une ds le bas des manches et 2 à l'encol. en partant de la patte fermeture vers le milieu encol. devant. Nouer au centre.

### EXECUTION - BONNET

Monter 77 m. sur les aig. n° 3 et tric. en suiv. le diagramme n° 1 pdt 42 rgs puis tric. la dent de chat en rab. au 8<sup>e</sup> rg comme suit: (env. du trav.) piquer l'aig. droite ds la m. corresp. 7 rgs plus bas, relever le fil et le tric. avec la m. de l'aig. gauche ens. à l'env. **Fond:** Monter 14 m. sur les aig. n° 3 et tric. au pt mousse en augm. 1 m. de ch. côté ts les 8 rgs 5 fs. On obtient 24 m. Ensuite rab. de ch. côté ts les 2 rgs: 3 x 4 m. Fixer la bande ajourée par la dent de chat au bord du fond. Avec les aig. n° 2,5, relever 74 m. ds le bas du bonnet et tric. la rayure fantaisie puis rab. ttes les m. en 1 fs souplement. Avec le crochet et le fil employé dble, exécuter une chaînette de 60 cm. et la passer ds le rg de trou-trous.

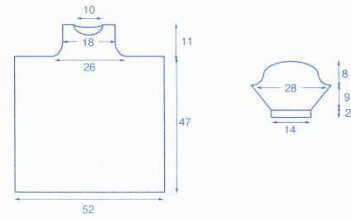
### EXECUTION - CHAUSSONS

Commencer par la semelle. Monter 31 m. sur les aig. n° 3 et tric. en mousse comme suit: **1<sup>er</sup> et ts les rgs impairs:** Tric. les m. à l'end. sans augm. **2<sup>e</sup> rg:** 1 m. end., 1 augm. intercalaire, 14 m. end., 1 augm. intercalaire, 1 m. end., 1 augm. intercalaire, 14 m. end., 1 augm. intercalaire, 1 m. end. On obtient 35 m. **4<sup>e</sup> rg:** 2 m. end., 1 augm. intercalaire, 14 m. end., 1 augm. intercalaire, 3 m. end., 1 augm. intercalaire, 14 m. end., 1 augm. intercalaire, 2 m. end. On obtient 39 m. **6<sup>e</sup> rg:** 3 m. end., 1 augm. intercalaire, 14 m. end., 1 augm. intercalaire, 5 m. end., 1 augm. intercalaire, 14 m. end., 1 augm. intercalaire, 3 m. end. On obtient 43 m. **8<sup>e</sup> rg:** 4 m. end., 1 augm. intercalaire, 14 m. end., 1 augm. intercalaire, 7 m. end., 1 augm. intercalaire, 14 m. end., 1 augm. intercalaire, 4 m. end. On obtient 47 m. **9<sup>e</sup> rg:** A l'end. **10<sup>e</sup> rg:** A l'env. **11<sup>e</sup> rg:** (x) 2 m. ens. end., 1 jeté (x), rép. de (x) à (x) et terminer par 1 m. end. **12<sup>e</sup> rg:** Piquer l'aig. droite ds la m. corresp. 2 rgs plus bas, relever le fil et le tric. avec la m. de l'aig. gauche ens. à l'env. **13<sup>e</sup> et 14<sup>e</sup> rgs:** A l'env. 15e au 20e rgs: 6 rgs du pt ajouré du diagramme n° 3. **21<sup>e</sup> rg:** 20 m. end., 2 m. ens. end., 3 m. end., 1 surj. sple, 20 m. end. Il reste



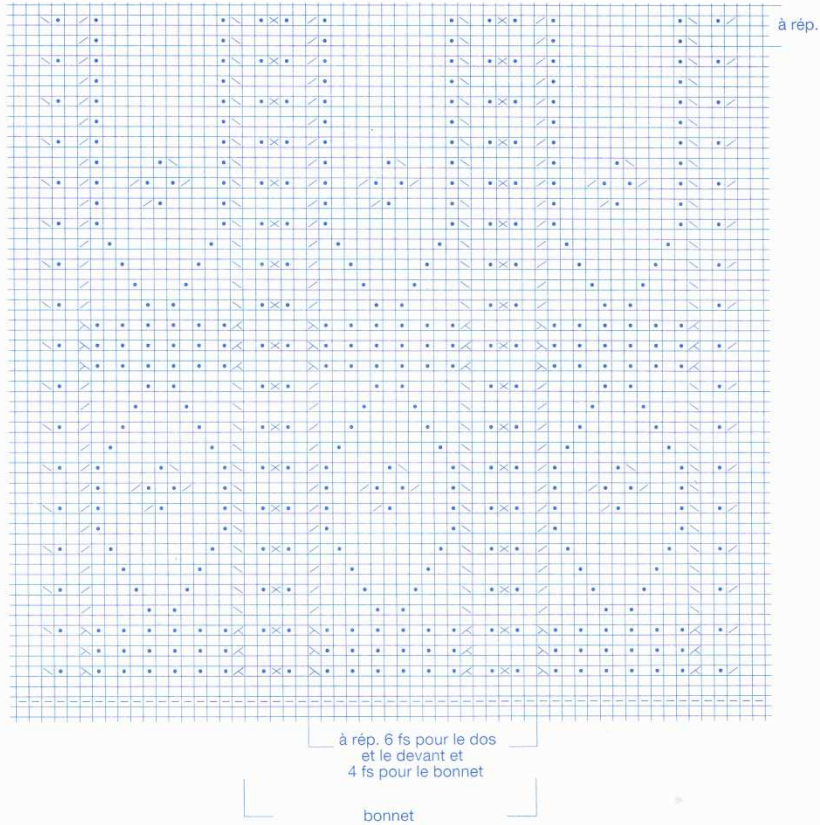
45 m. **22° rg**: 19 m. env., 2 m. ens. env. torses (soit en les prenant par leur brin arrière), 3 m. env., 2 m. ens. env., 19 m. env. Il reste 43 m. **23° au 28° rgs**: Comme les 21° et 22° rgs en plaçant les dim. les unes au-dessus des autres. Il reste 31 m. **29° rg**: A l'end. **30° au 36° rgs**: 7 rgs de la rayure fantaisie. **37° au 44° rgs**: En jersey end. Puis rab. ttes les m. en 1 fs souplement. Fermer ch. chausson par une fine couture derrière en tenant compte du petit revers et à la semelle. Avec le crochet et le fil employé dble, exécuter 2 chaînettes de 40 cm. Les passer ds les rgs de trou-trous et faire un nœud à ch. extrémité, nouer sur le dessus du pied.

17/1740  
Naissance à 3 mois



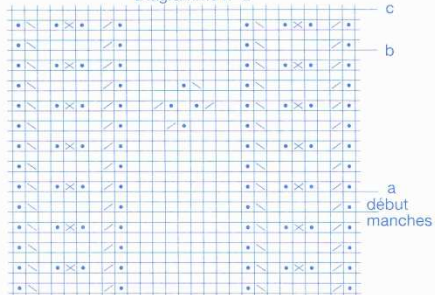
N° 17/1740

Diagramme n° 1



N° 17/1740

Diagramme n° 2



N° 17/1740

Diagramme n° 3



- = 1 m. jersey end.
- ▢ = 1 m. jersey env.
- ◻ = 1 jeté
- ▣ = 2 m. ens. end.
- ▤ = 1 surj. sple
- ▥ = 3 m. ens. end.
- ▦ = glisser 1 m., tric. 3 m. ens. end. et passer la m. glissée au-dessus
- ▧ = 4 m. ens. end.

Les diagrammes se lisent de bas en haut, de droite à gauche pour les rgs impairs et de gauche à droite pour les rgs pairs.

Rép. de b à c pour le dos et le devant, de a à c pour les manches.