

# 87<sup>e</sup> Congrès National des enseignants des Ecoles et Classes Maternelles publiques

ageem

## ENFANT, ÉCOLE, FAMILLES... Des liens à tisser dès l'école maternelle ?

ageem

Association Générale des Enseignants des Ecoles  
et Classes Maternelles publiques

mercredi 2, jeudi 3 et vendredi 4 juillet 2014

Palais Beaumont - PAU



Groupe scolaire "Les Lilas" - 6 rue Charles-de-Foucauld - 64000 PAU - Tél. 05 59 84 00 16

congrespau2014@ageem.fr



« Ce qui compte dans une société humaine, c'est sa capacité à organiser des rencontres. Pour apprendre, il faut des écoles, dont l'objectif ne soit pas de réussir un examen mais soit de devenir quelqu'un » afin « de mettre en place une société de l'émulation et non pas de la compétition », nous disait Albert Jacquard, lors du colloque à Lille en 2012.

Il ne va pas de soi, pas plus pour les enfants que les adultes de créer « la rencontre ». Favoriser la relation, tisser des liens ne sont pas innés. Je vous invite à lire le texte de Bernard Werber\* ci-dessous.

Comme Atlas, le Dieu grec qui soutenait les colonnes du ciel, il faut parfois soulever des montagnes pour créer une véritable relation humaine.

Chacune de ces rencontres sont des invitations à « muer », à se transformer, par le jeu des frictions, des remises en cause, interrogeant nos certitudes. Elles sont aussi un merveilleux moyen d'aiguiser notre curiosité, nous poussant à investir d'autres espaces, d'autres objets.

L'école est à la fois ce lieu magique permettant de créer ces rencontres, mais aussi un lieu d'investissements fort car située au carrefour d'interactions, de jeux émotionnels et d'enjeux de pouvoir. Nous savons tous que lorsque la relation est entravée, certains apprentissages sont plus difficiles.

Il nous faut donc repenser les espaces, les médiateurs favorisant l'expression et la connaissance de soi pour entrer en relation avec l'autre, les autres et les objets culturels proposés à et par l'école. La relation est connexion, corrélation, liaison et lien entre enfants/ enfants, enfants/ adultes, mais aussi adultes/adultes. Elle exige présence et conscience.

Ce 87<sup>e</sup> congrès national de l'AGEEM est l'occasion de réfléchir, de se questionner, et d'avoir une réflexivité sur les enjeux relationnels en lien avec les différentes formes de savoirs.

Nous vous invitons à nous rejoindre en 2014 à Pau.

Isabelle RACOFFIER,  
Présidente Nationale de l'Ageem

\* « Entre  
Ce que je pense,  
Ce que je veux dire,  
Ce que je crois dire,  
Ce que je dis,  
Ce que vous avez envie d'entendre,  
Ce que vous croyez entendre,  
Ce que vous entendez,  
Ce que vous avez envie de comprendre,  
Ce que vous comprenez,  
Il y a dix possibilités qu'on ait des difficultés à  
communiquer.  
Mais essayons quand même... »

Encyclopédie du savoir relatif et absolu Edmond Wells  
De Bernard Werber dans le "Père de nos pères" - Albin Michel

## Des liens tissés par et pour l'enfant : conditions de son bien-être et de ses apprentissages à l'école maternelle

Ami, appartenance, attache, attachement, causalité, connaissance, correspondance, dépendance, narration, rapport, récit, relation, ressemblance... La liste n'est pas épuisée des synonymes de « lien ». Le très ample spectre sémantique de ce mot-cible du congrès 2014 de l'AGEEM constitué de ceux qui en sont des équivalents dans des registres différents rend évidentes ses multiples affinités avec ce qui se passe à l'école maternelle. On voit se dessiner les deux grandes finalités de l'école maternelle : la socialisation et les apprentissages.

L'enfant se développe, s'équilibre, s'épanouit grâce aux liens qu'ils tissent avec d'autres que ses proches — des pairs autres que sa fratrie ; des adultes, autres que ses parents, qui l'assistent et qui l'instruisent — et avec les objets du savoir qui vont le rendre plus capable d'agir dans le monde.

Même dans le monde où nous vivons, fluctuant et connecté de toutes parts, l'école maternelle reste le premier lieu où les enfants d'une même génération construisent entre eux des relations sociales, amicales ou d'opposition, d'aide ou d'émulation, durables ou éphémères. Elle est aussi le premier temps où, ensemble, ils abordent les savoirs et la culture que leur long parcours d'élève leur permettra d'approfondir. Entrer dans les apprentissages, c'est bien entrer dans des champs infinis de relations à travers les époques, les disciplines, des langues et des langages. Comprendre, penser, c'est toujours établir des liens entre des objets, des entités abstraites, des phénomènes, des états, des moments... Bâtit des relations de tous ordres, c'est bien la tâche des enfants ; apprendre, c'est relier.

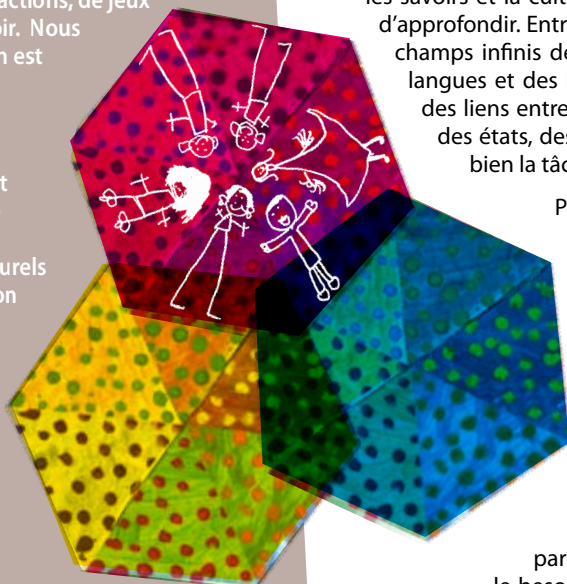
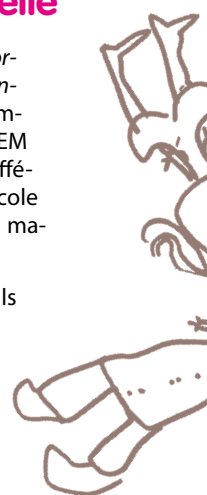
Par le regard, par les contacts corporels, par le langage, les enfants communiquent entre eux ; c'est si fondamental que les défaillances de cette relation de base inquiètent, à juste raison. Dans un nouvel environnement, pour faire face à la rupture de connivence avec les proches de « la maison », la relation juste avec des adultes bienveillants crée le sentiment de sécurité et de confiance indispensable pour qu'ils investissent les activités, ne soient plus dans la solitude ou l'esseulement (à tous les âges, un seul être vous manque et tout est dépeuplé...).

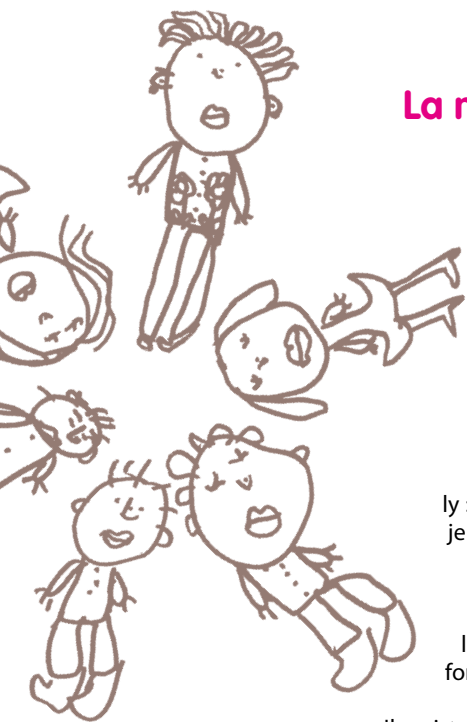
Les liens du regard sont aussi forts que les liens de paroles. Un pédopsychiatre en dit long qui insiste sur le besoin de l'enfant de réussir par lui-même sous le regard d'un adulte témoin de sa réussite ; même muette, cette relation est un acte de promotion, un signe de considération, le fondement de l'évaluation positive dont tout humain a besoin. L'évaluation est d'abord affaire de relation.

Mais les relations utiles aux enfants ne sont pas seulement celles dont ils sont les sujets ; il y a toutes celles dont ils sont les objets ou les prétextes. C'est dans l'intérêt des enfants que les professeurs des écoles établissent des relations avec les parents et construisent les ponts entre l'ailleurs et l'école, entre la culture de la maison et celle de l'école ; c'est dans l'intérêt des enfants que les maîtres(ses) se parlent et tissent ensemble les relations de travail qui construisent des parcours harmonieux ; c'est dans l'intérêt des enfants qu'elles/ils parlent avec les agents spécialisés des écoles maternelles et organisent ensemble des environnements agréables et fonctionnels, des soutiens toujours là ; c'est dans l'intérêt des enfants qu'elles/ils cherchent dans leur environnement les ressources humaines ou culturelles qui permettront de mieux répondre aux besoins de tous.

A Pau, du 2 au 4 juillet 2014, en nous penchant sur ce réseau de liens de toutes sortes qui fait la quotidienneté de l'école, nous la verrons autrement ; nous retrouverons le sens oublié des actes les plus ordinaires, nous identifierons des manières diverses de faire, dont certaines sont peut-être meilleures que d'autres. Car c'est aussi par les liens qu'ils entretiennent entre eux, en pensant aux enfants, que les professeurs des écoles grandissent dans leur métier. Comme l'évaluation, la formation est affaire de relation.

Viviane Bouysse  
Inspectrice Générale de l'Éducation Nationale





## La maternelle vaut bien... un congrès !

**E**n 1593, au prix d'une conversion opportune favorisant la pacification des esprits, Henri IV abjure le protestantisme. Il rassemble pour un temps catholiques et huguenots, lien fondateur s'il en est. S'en suit une période de prospérité que la légende du « bon roi » fixe dans une fameuse anecdote, prêtant au monarque ces mots adressés à Sully : « Si Dieu me donne encore de la vie je ferai qu'il n'y aura point de laboureur en mon Royaume qui n'ait moyen d'avoir une poule dans son pot ». Véritable programme économique, le rituel alimentaire prend là encore la forme d'un puissant lien social.

Il existait donc au moins deux raisons... royales pour organiser à Pau, la ville d'Henri IV, un congrès des écoles maternelles sur la notion de tissage ! A l'évidence, la scolarisation des 2 ans, l'accueil des enfants migrants, la prévention de l'illettrisme, l'apprentissage de l'égalité et la lutte contre les stéréotypes de genre, les premiers pas vers la lecture et l'écriture ou le développement des compétences langagières constituent autant de sujets qui interrogent la nature des liens indispensables à la réussite des élèves. Je voudrais aborder cette question à partir de trois mots clés : la rencontre, la relation, l'intervention.

### Valoriser la rencontre

L'enfant vient à l'école, l'école se doit de l'accueillir, de le protéger, de réunir les conditions favorables à son développement culturel et social, psychologique et cognitif. Ce sont là les fonctions premières, historiques, de l'école maternelle : elles décident de la qualité de la rencontre inaugurale avec le monde complexe des situations d'enseignement. Un premier appontement dont les rituels du matin, dans le temps du regroupement, disent la fonction symbolique, assurant la transition entre les espaces : la maison, le quartier, la rue, la cour de récréation, la classe. Valoriser cette rencontre c'est intégrer ce que chacun de ces espaces offre à l'enfant, c'est inscrire l'amont de ce qu'il vit, ressent, connaît, comprend, dans ce qu'il va découvrir et apprendre. C'est donc miser sur la continuité là où tout semble signifier la rupture : rythmes, règles de vie, normes langagières, statut et postures des adultes côtoyés. Quel est l'enjeu de ce tissage premier ? Ménager d'autres possibles entre le périscolaire et le scolaire d'une part, entre le préscolaire et le scolaire de l'autre, considérer l'école comme un lieu d'inclusion favorisant des retombées concrètes pour l'enfant, la famille, les enseignants, dans un contexte de sollicitations certes plus formel, institutionnalisé, mais qui garantit la réussite en misant sur les interactions.

### Questionner la relation

L'argument est connu qui consiste à dire que la multiplication des intervenants, l'implication – pour ne pas dire l'intrusion – d'acteurs extérieurs, fragilisent les enseignants, laissent entendre qu'ils ne sont plus en mesure d'assumer seuls leur métier, déléguant voire délaissant des pans d'activités : qui la musique et les arts, qui les activités de découverte du monde ou les remédiations orthophoniques. Et ce d'autant plus qu'une formation initiale, pointée comme inexistante par les uns,

assurément incomplète pour les autres, les rendrait moins aptes encore à le faire.

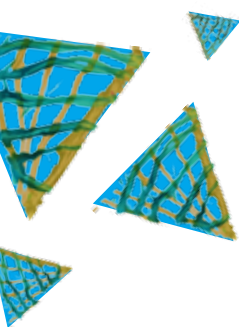
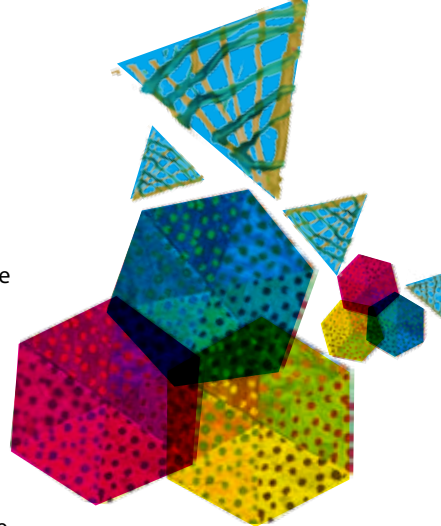
On peut à l'inverse opter pour un discours plus radical et affirmer qu'ils n'ont pas à prendre en charge les misères d'une société en crise dont les enfants sont à la fois le reflet et les victimes. Ne devraient-ils pas dès lors se recentrer sur leur cœur de métier et par conséquent mettre à distance des partenariats toujours délicats avec les parents, le monde médical, les associations ? Ces positions excessives, représentations négatives du métier, nuisent à l'identification de l'école maternelle comme une école à part entière. Le contrat qu'elle doit passer avec les élèves et l'ensemble des acteurs soucieux de leur développement intellectuel comme de leur épanouissement doit précisément accorder à la relation partenariale une place essentielle. Mais il ne s'agit pas seulement d'assigner un rôle à chacun, il faut réfléchir aux compromis opératoires sans lesquels cette relation est illusoire et peu productive.

### Requalifier l'intervention

Qu'elle soit pédagogique ou didactique, l'activité des enseignants doit aujourd'hui combiner médiation humaine et médiatisation instrumentale. L'école maternelle entre aussi dans l'ère du numérique et les réseaux sociaux, figure emblématique du tissage virtuel, montrent que d'autres espaces sont à proposer aux élèves pour apprendre à lire, écrire, parler, communiquer. Ce serait d'ailleurs leur faire offense que de sous-estimer leur potentiel d'inventivité, de créativité en la matière. Là encore il ne s'agit pas d'opposer des conceptions mais bien d'accompagner des mutations difficiles, de travailler des résistances, autre forme de lien. Aux préconisations institutionnelles, aux soubresauts médiatiques et politiques qui altèrent la visibilité de l'école maternelle, déstabilisent les collègues, les délient parfois de leur engagement, la réponse à apporter est d'ordre professionnel. Le repositionnement des premiers apprentissages passe par une analyse précise des gestes et des savoirs qui composent la panoplie de l'enseignant. Ils doivent être ajustés aux publics comme aux évolutions technologiques et scientifiques. Intégrer les TIC, intégrer les avancées des neurosciences pour mieux ancrer l'enseignement dans le siècle, ce n'est pas sacrifier le développement serein de l'enfant, c'est lui permettre au contraire de faire l'expérience, dans un milieu sécurisé, de ces évolutions : adaptation, assimilation, accommodation dirait Piaget.

On plaide donc ici pour que le tissage, forme particulière des procédures d'étayage, soit un organisateur central de l'activité des enseignants, conjuguant maîtrise des contenus disciplinaires, connaissances sur l'enfant et empathie relationnelle. Le signe de l'expertise professionnelle.

**Yves Soulé,**  
Université Montpellier II-IUFM,  
Conseil scientifique de l'AGEEM.





## Le métier à tisser de la maternelle

Nous ne savons pas ce qu'est un être sans lien à autrui ; dès qu'il ouvre les yeux au monde l'enfant est en relation avec une foule d'autres mais certains vont constituer ce qu'on peut appeler son Autre singulier ; la mère bien entendu dans les échanges précoces mais aussi les différents membres de ce qu'on nomme une famille, dont le père qui malgré l'air du temps joue un rôle séparateur essentiel. Les grands parents ont souvent de nos jours une importance notable dans la transmission des traits d'identification nécessaires à l'individuation : que le petit d'homme puisse se compter comme un dans la communauté des Hommes.


Mais il y a aussi à prendre en compte l'extraordinaire mélange produit par la mondialisation et les migrations à une échelle nouvelle dans l'Histoire ; ce que l'on appelle une famille n'a pas la même sens pour un petit africain mais on pourrait multiplier les exemples. Les enseignants de l'école maternelle ne peuvent et n'ont aucunement à se substituer à ces dimensions premières du lien ; ils peuvent par contre en constater aisément les difficultés et les ratages.

Le métier à tisser des liens va porter dès la petite école sur d'autres questions cruciales et c'est pourquoi la maternelle n'est pas un « jardin d'enfants ».

L'école est garante d'une ouverture à l'altérité que la seule famille ne peut produire ; la petite copine ou le petit camarade ne sont pas des étrangers au champ d'existence et de représentation de l'enfant : ils sont également l'Autre sans lequel la vie en commun est impossible ; le collectif doit prévaloir sur le seul individu, prévenait déjà Freud dans son « Malaise dans la civilisation » et reconnaissons que les ravages de l'individualisme ont bien progressé depuis...

Le maître ou la maîtresse incarnent également une position d'autorité et une disparité des places qui ne sont pas réductibles aux mêmes fonctions au sein de la famille. L'enfant apprend en maternelle que le lien tissé par la connaissance est d'un ordre différent, qui lui sera indispensable tout au long de sa vie d'écolier, d'étudiant, de travailleur et de citoyen.

Reconnaissons là encore que notre modernité ne distingue plus bien l'exercice d'une autorité porteuse du lien et l'exercice d'un pouvoir qui va corrompre ce même lien. C'est dire la responsabilité de l'école maternelle qui est la garante de ce qui relie un petit sujet à l'ouverture non seulement aux autres mais à autrui et au delà à l'idée même d'une altérité nécessaire à son humanisation.



**Jean-Jacques Tyszler**  
Psychiatre, Psychanalyste,  
Membre du conseil scientifique  
de l'AGEEM

# BIBLIOGRAPHIE

## Ouvrages pour mise en réseau d'albums sur le thème des émotions

- **D'Harcourt C.** (2006) *Des larmes aux rires* ; les émotions et les sentiments dans l'art. Ed. Du Seuil

### Peur de l'inconnu, du noir ou d'un personnage inquiétant

- **ALLANCE**, (2001) *Colère*, Ecole des loisirs
- **CROWTHER K**, *Scratch scratch dip clapote* ; Pastel
- **DOUZOU O.** (1995) *Loup*, Rouergue
- **FIRTH B.** (1989) *Tu ne dors pas petit ours* ; Ecole des Loisirs
- **GRINDLEY/BROWNE** (2005) *Toc Toc, qui est là ?* Kaleidoscope
- **GUETTIER B** (1996) *Zinzin* ; Ecole des Loisirs
- **MAGNIER T.** (2000) *Le loup* ; Sara
- **QUICHON / VAUGELADE A.** (2004) *Le cauchemar de Gaëtan* ; Ecole des loisirs
- **UTTON/ GRINDLEY** (1996) *Chttt !* Pastel
- **VAUGELADE A** *La soupe aux cailloux*, Ecole des loisirs
- **WATT(2006)** *Frisson l'écureuil*, Bayard Jeunesse
- **ALBOROUGH** (1992) *Où est mon nounours ?* Kaléidocope –

### Tristesse

- **ALBOROUGH** (1998) *Mon ami ours* ; Kaléidoscope
- **DORAY M.** (2006) *Je t'aime tous les jours* ; Didier Jeunesse
- **LEONI L.** *Petit bleu, petit jaune*
- **SERRE A./ JARRIE M** (1995) *Toc, toc ! Monsieur Cric- Crac* ; Nathan

### Joie, plaisir

- **ALIKI** (2006) *Comment te sens-tu ?* Kaléidoscope
- **LEONI L.** *Petit bleu, petit jaune*
- **PINGUILLY**(2001) *La couleur des yeux* ; Autrement jeunesse
- **SENDAK** (2000) *Cuisine de nuit* ; Ecole des Loisirs
- **VOLTZ** (2006) *Vous voulez rire ?* Rouergue –

### Amitié

- **ALBOROUGH** (1998) *Mon ami ours* ; Kaléidoscope
- **BATTUT**(2000) *Rouge matou* ; Milan
- **DORAY M.** (2006) *Je t'aime tous les jours* ; Didier Jeunesse
- **GUILLOPE** (2004) *Loup noir* ; Duculot
- **RASCAL** (2002) *Ami-ami* ; Pastel –
- **RASCAL** 1994 *Orson* ; Pastel
- **RELF**(2006) *Petit renard et ses amis* ; Gründ
- **SERRE A./ JARRIE M** *Toc, toc ! Monsieur Cric- Crac* ; Nathan -
- **SEYVOS/ VAUGELADE** (2003) *A L'ami du petit tyrannosaure* ; Ecole des Loisirs
- **TEULADE P. SARRAZIN J.C.** (2002) *Graine d'amour* Ecole des Loisirs

### Solitude

- **VARLEY** (2006) *Au revoir Blaireau* ; Gallimard jeunesse
- **VINCENT G.** (2006) *Ernest et Célestine vont pique-niquer* ; Casterman coll. Petits Duculot-
- **VINCENT G.** (2004) *La naissance de Célestine* ; Casterman coll. Petits Duculot
- **SCHEFFLER** (2007) *Qui a du temps pour petit ours* ; Gautier-Langereau

## Jalousie

- **BROWNE A.** (1992) *Marcel et Hugo* ; Kaléidoscope
- **DELVAL M.H.** *Un petit frère pas comme les autres* ; Bayard Jeunesse

## Différence - Tolérance

- **KONNECKE** (2005) *Et les filles* ; Ecole des loisirs
- **MC KEE** () *Elmer et l'étranger* ; Kaléidoscope
- **SERRES K.** (2001) *Lou, La brebis* – K. Serres – Flammarion
- **SOLOTAREFF G.** *Loulou* ; Ecole des loisirs
- **VINCENT G.** *Ernest et Célestine chez le photographe* ; Casterman
- **WELLS A.M.** (2006) *Chut, Chut, Charlotte* ; Gallimard Jeunesse

## Différent de l'autre

- **BROWNE. A.** *Marcel la mauvette / Marcel le champion / Marcel et Hugo*. Ecole des Loisirs
- **GREKK de. S** (2000) *Titi et Robert* ; Ecole des Loisirs
- **MANCEAU. E** (2009) *Tous pareils*. Milan Jeunesse
- **MERVELLE. C** (2002) *Petit Cube chez les Tout Ronds* ; Mijade
- **NAUMMAN VILLEMEN. C.** (2010) *Trop timide* ; Ecole des Loisirs
- **RUILLER. J** (2004) *4 Petits coins de rien du tout* ; Bilboquet et Mijade
- **TIMMERS. L.**(2009) *Je veux qu'on m'aime* ; Milan Jeunesse
- **TEULADE P.**(2008). *Gaspard qui pue* ; Ecole des Loisirs

## Handicap

- **CARRIER. I.** (2009) *La petite casserole d'Anatole*. Bilboquet »
- **HELFT. C.** (2000) *Une petite sœur particulière*. Actes Sud Junior » handicap moteur
- **SOLOTAREFF.G.** (2000) *Le lapin à roulettes*. Ecole des loisirs » handicap moteur
- **TERUEL. C.** (2008) *Et encore à l'envers*. Arphilvolis » dyspraxie
- **VENDAMME. P** (1999) *La pr. princesse et le ch... chevalier* ; Editions Benjamins média » bégaiement
- **VERBIZH.A** (2006). *Biglouch*. Ecole des Loisirs »
- **WILLIS. J. ROSS T** (1999) *Alice sourit*. Hachette Jeunesse » trisomie

## Journée de classe

- **BELLICHA. I** (1995) *Une journée à l'école* ; Editions du Sorbier
- **BLAKE. S** (2007) *Je ne veux pas aller à l'école* ; Ecole des loisirs »
- **BLOCH S.** (2010) *L'ECOLE DE LEON* ; Albin Michel Jeunesse
- **D'ALLANCE M.** (2003) *NON NON ET NON* ; L'Ecole des loisirs
- **LOUPY. C** (2000) *Dans la cour de l'école* ; Milan Jeunesse »
- **MODORE. A** (2007) *La rentrée à l'école maternelle* ; Mango Jeunesse »

## Pédagogie

- *Apprendre à l'école, apprendre l'école. Des risques de construction d'inégalités dès l'école maternelle.* **Equipe Escol, Elisabeth Bautier**, éditions Chronique sociale, 2006.



## ALBUMS

- **ASHBE J.** (2003) *Des papas et des mamans* ; Pastel.
- **BARDY S.** (2002) *Dring c'est la rentrée* ; Magnard jeunesse.
- **BEAU N./ MODERE A.** (2002) *Pompon a oublié son goûter* ; Milan.
- **BOBE F./ HAHK C.** (2005) *Le panier à doudou* ; Père Castor, Flammarion.
- **BOULARD J.** (2012) *Eliott rentre à l'école* ; Albin Michel jeunesse.
- **BRAMI E./ BERTRAND P.** (2002) *L'école* ; Seuil jeunesse, Petits bobos, Petits bonheurs.
- **BRAMI E./ LE NEOUANIC L.** (2012) *Moi j'adore, la maîtresse déteste* ; (collector) Seuil jeunesse.
- **COLLECTIF (2007)** *Écoles du monde* ; Milan, le tour du monde.
- **COLLECTIF (2009)** *Mon imagier de l'école maternelle* ; Milan.
- **COLLECTIF (2010)** *L'école maternelle* ; Milan.
- **FRONSACQ A.** (2002) *Mon grand imagier de la maternelle* ; Père Castor, Flammarion.
- **GAUDRAT M.-A./ PARKINS D.** (2004) *Le petit ogre veut aller à l'école* ; Bayard jeunesse, Les Belles Histoires.
- **GEMMEL S/ SACRE M.J (2004)** *Babou est occupée* ; Lipokili.
- **GUDULE/ K.DUBOIS Claude** (2002) *La maîtresse est une sorcière* ; Milan Trotinette.
- **GUILLAUMOND Françoise** (2001). « Pas si grave ». Magnard jeunesse.
- **GUTMAN A/ HALLENSLEBEN G.** (2001) *Gaspard et Lisa - La rencontre* ; Hachette jeunesse, Fourmi et l'éléphant.
- **HENKES K** (2002) *Lilly adore l'école* ; Gallimard jeunesse, Folio Benjamin.
- **JONAS A/ BOUCHER M** (2008) *Choupinet 1<sup>er</sup>* ; Vilo jeunesse.
- **LOYER A/ SOUFIE** (2012) *La petite Enquiquineuse et le Vieux Géant* ; Les p'tits Bérets, La tête sur l'oreiller.
- **MOREAU C/ MANSOT E** (2006) *Le m de maman* ; Les éditions Élan vert, Les p'tits m.
- **PALAYER Caroline** (2002) *Trop ceci cela* ; Frimousse.
- **POITRENAUD Didier/ GARRALON Claire** (2011) *Jamais seul* ; Kilowatt.
- **POMMAUX Yvan** (2009) *J'veux pas y aller !* ; Bayard jeunesse.
- **POZZER Maïté** (2007) *Moaà je veux* ; Arphilvolis.
- **RIVIERE M.P/ BRAMI Elisabeth** (2008) *Un pantin* ; Océan Édition.
- **SEGUY Fabienne/ FASTIER Yann** (2004) *Alex et Zoé* ; Rouergue Varia.
- **SOURDIA Clémentine** (2011) *Mes écoles du monde* ; Seuil jeunesse.
- **STEHR Frédéric** (2012) *Le bonnet d'Ona* ; L'école des loisirs.
- **WILLIS Jeanne/ ROSS Tony** (2003) *Je déteste l'école* ; Gallimard jeunesse.

## ROMANS

- **KUROYANAGI Tetsuko** (2008) *Totto-Chan, la petite fille à la fenêtre* ; Pocket.

## ESSAIS / DOCUMENTAIRES

- **ANZIEU Didier** (1995) *Le moi-peau* ; Dunod.
- **CYRULNIK Boris** (2012) *Sauve-toi, la vie t'appelle* ; Odile Jacob.
- **DURAND Gilbert** (1993) *Les structures anthropologiques de l'imaginaire* ; Dunod.
- **FILLIOZAT Isabelle** (2007) *L'intelligence du cœur* ; Marabout.
- **FRAKOWIAK Pierre** (2011) *La place de l'élève à l'école* ; Chronique sociale.
- **GALVANI Pascal** (2000). *Quête de sens et formation* ; L'harmattan.
- **GOLEMAN Daniel** (2003) *L'intelligence émotionnelle* ; J'ai lu.
- **MAILLET-TINGAUD Marie-Christine** (2006) *Ma famille quel défi !* ; Jouvence.
- **PINEAU Gaston** (2013) *Histoire de vie* ; PUF.
- **STIEGLER Bernard** (2003) *Aimer, s'aimer, nous aimer* ; Éditions Galilée.
- **VASSE Thierry** (2008) *ATSEM-enseignant : travailler ensemble* ; Scéren.
- **WATZLAWICK Paul** (1979) *Une logique de la communication* ; Seuil.

# ENFANT

## Espaces > à l'école

- A1** • Quel aménagement spécifique pour favoriser toutes les interactions ?  
**A2** • Comment penser les seuils de passage ?

## > en dehors de l'école

- A3** • Quel lien l'enfant peut-il nouer avec l'environnement extérieur ?  
**A4** • En quoi participe-t-il aux apprentissages ?

## La coopération et les interactions

- A5** • Comment construire le langage à partir de la coopération et des interactions (dire ce qu'on fait, nommer le monde...) ?  
**A6** • Comment construire des relations multi-âges dans la classe, dans l'école : quels bénéfices ? à travers quelles activités ?  
**A7** • Comment développer les interactions pour réussir les relations adultes/enfants, les relations enfants/enfants ?  
**A8** • Pourquoi mettre en place des relations inter-générationnelles ?  
**A9** • Comment communiquer et inter-agir ?

## Entrer en relation à travers ses émotions pour construire un « vivre ensemble » et se construire

- A10** • Comment permettre à l'enfant de connaître, reconnaître, identifier, accepter ses émotions ?  
**A11** • Comment prendre de la distance en parlant de ses émotions ?  
**A12** • De la pulsion à l'émotion, quelles activités plastiques, graphiques, musicales, corporelles permettent à l'enfant de traduire ses émotions ?  
**A13** • Comment la littérature de jeunesse et le patrimoine littéraire permettent-ils à l'enfant d'identifier ses émotions ?  
**A14** • En quoi l'action sur les objets permet-elle de construire la relation aux autres ?  
**A15** • Comment les coins symboliques et les jeux d'imitation aident-ils à la construction de l'individu ?  
**A16** • Comment les jeux coopératifs favorisent-ils l'estime de soi et la relation avec les autres ?

# FAMILLES

- B1** • Quelles valeurs famille-école/école-famille pour une coéducation au service de la réussite de l'enfant ?  
**B2** • Quels enjeux ?  
- sociétaux  
- en terme d'apprentissages  
**B3** • Comment développer des relations pour :  
- une première scolarisation réussie ?  
- s'intéresser et participer à la vie de l'école ?  
- entrer dans les apprentissages de l'école maternelle ?  
**B4** • Quand, comment et pourquoi accueillir les parents ?  
**B5** • Quels temps, quels espaces, quelles fréquences, quelles formes ?  
**B6** • Des liens avec les structures de la petite enfance : pour quelles finalités ?  
**B7** • Pourquoi et comment prendre en compte la culture des familles ?  
**B8** • Comment échanger, avec quels mots et quels support

# ECOLE

## Des relations à construire entre les enseignants

- C1** • Quels dispositifs développer pour favoriser le travail en équipe ? (entre enseignants, au sein des équipes de circonscription...)  
**C2** • Quelle coopération mettre en place entre enseignants ?  
**C3** • Quel cadre de réflexion les enseignants peuvent-ils avoir sur les gestes professionnels ?  
**C4** • Comment prendre en compte les différentes représentations professionnelles ?  
**C5** • Comment intégrer les structures familiales d'aujourd'hui ?  
**C6** • Comment prévenir les conflits au sein des équipes et aider à leur gestion ?  
**C7** • Comment améliorer les conditions de travail et prévenir les risques (psychosociaux, posturaux,...) ?

## Des relations entre enseignants et A.T.S.E.M.

- C8** • Comment articuler les interventions de chacun, créer des lieux et des temps d'échanges ?  
**C9** • La charte A.T.S.E.M. (quand elle existe), est-elle un outil pertinent ?  
**C10** • Quelles sont les évolutions du métier d'ATSEM : rôle, fonction...  
**C11** • Pourquoi faut-il prévoir des temps de formation communs, enseignants/ATSEM ?

## Des relations avec les différents acteurs :

- C12** • Comment l'enseignant reste-t-il pilote du projet pédagogique avec des intervenants (EPS, musique, arts visuels...) ?  
**C13** • Comment intégrer une AVS dans une classe, au sein d'une équipe ?  
**C14** • Comment prendre en compte la formation des enseignants stagiaires dans une école ?  
**C15** • Comment maintenir des liens avec les différents services de santé (PMI, santé scolaire...) ?  
**C16** • Comment rendre lisible la place de chacun ?  
**C17** • Comment établir une cohérence éducative à l'intérieur de l'école (lien avec les activités péri-scolaires) et prendre en compte les besoins spécifiques des jeunes enfants (rythmes, sommeil, alimentation...) ?  
**C18** • Comment le Projet Educatif Territorial peut-il être un moyen au service de la régulation des échanges entre les professionnels (écoles, municipalités, associations...) ?  
**C19** • Quelle coopération construire avec les partenaires ?

# ETYMOLOGIE

## Définitions

### Relation

(Le Robert dictionnaire historique de la langue française) :  
du verbe *referre* (référer) pour désigner l'action de reporter ou de rapporter,  
valeur juridique de « témoignage, rapport » et la valeur logique de « lien entre  
deux choses »

**RELATION** : supporter, soulever, (dictionnaire étymologique du français  
de Jacqueline Picoche)

\* Atlas, Atlantas :

- Dieu qui soutient les colonnes du ciel
- chaîne de montagne d'Afrique identifiée à ce Dieu, récit, rapport, amitié

**relation**, nom féminin

\* Référer : action de reporter ou de rapporter, valeur juridique de témoignage,  
rapport, valeur logique de lien entre 2 choses.

\* Connexion, connexité, rapport, correspondance, liaison, lien

\* Association, réunion, attachement

Sens 1 Récit. Anglais relationship

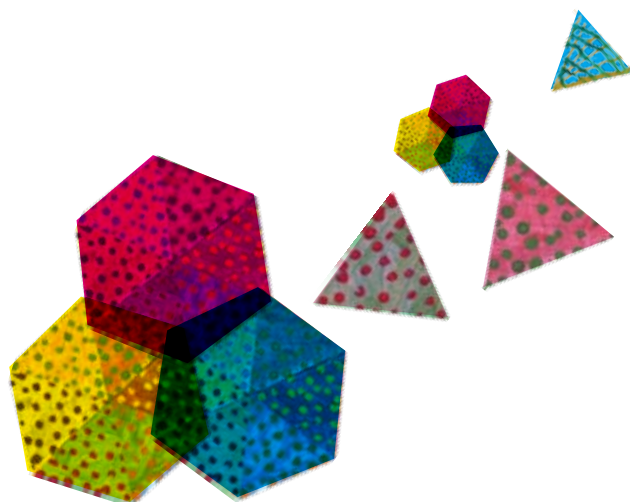
Sens 2 Lien, rapport entre des choses ou des personnes.  
Synonyme rapport Anglais relationship

Sens 3 Connaissance, personne avec qui l'on est en contact.  
Synonyme connaissance Anglais acquaintance

### Lien

du latin *ligamen*, ce qui sert à attacher, cordon

de *ligare* (lier) attacher, bander, entourer, ceinturer, fixer, unir



# Inscription congrès PAU 2014

à adresser pour le 15/12/2013  
à votre Délégué(e) de section

Voir site : [ageem.fr](http://ageem.fr)  
vers le blog —> Nous connaître



**ENFANT, ÉCOLE, FAMILLES...**  
Des liens à tisser  
dès l'école maternelle ?

## TARIFS\* : \* merci de cocher la case correspondante

NON ADHÉRENT 180 €     ADHÉRENT 80 €     ORGANISATEUR 60 € équipe locale     STAGIAIRES 30 €  
 GRATUIT pour les étudiants masters 1 et 2 SMEF-PE (Sciences des Métiers de l'Éducation et de la Formation),  
invitation à demander au secrétariat du Congrès 2014 : [congrespau2014@ageem.fr](mailto:congrespau2014@ageem.fr)

PRIX JOURNÉE CONGRÈS :     ADHÉRENT 50 €     NON ADHÉRENT 100 €

NOM

PRÉNOM

ADRESSE PERSONNELLE

TÉL. domicile et portable

E-MAIL PERSONNEL

ADRESSE DE L'ÉCOLE

TÉL. ÉCOLE

N° D'ADHÉRENT (à jour de cotisation)

## FRAIS :

**Arrhes : 40 €**

(joindre ce paiement par chèque  
à votre section)

Le solde sera à payer lors de l'envoi  
du dossier.

Date

Signature

**ageem**  
Association Générale des Enseignants  
des Ecoles et classes Maternelles publiques

**pour adhérer**

2013-2014

renvoyer ce coupon à votre délégué(e) de section  
ou représentant(e) académique

pour cela consulter le site : [www.ageem.fr](http://www.ageem.fr)

Nom

Prénom

Fonction

### Coordonnées personnelles

Adresse :

téléphone :

mail :

Le  Signature

### Coordonnées professionnelles

Adresse :

téléphone :

mail :

Circonscription :

## Cotisations

**Tarif unique** 30€  
(enseignants, formateurs, conseillers  
pédagogiques, inspecteurs, retraités)

**Etudiants, PES** 10€  
(Professeur d'école stagiaire)

**Etudiants masters**  
1 et 2 SMEF-PE **GRATUIT**

**Associations**  
**Organismes** 50€

## Bienfaiteurs

(toute personne non enseignant  
s'intéressant à nos travaux)

entre 30€ et 50€

donne droit à un reçu fiscal  
pour déduction